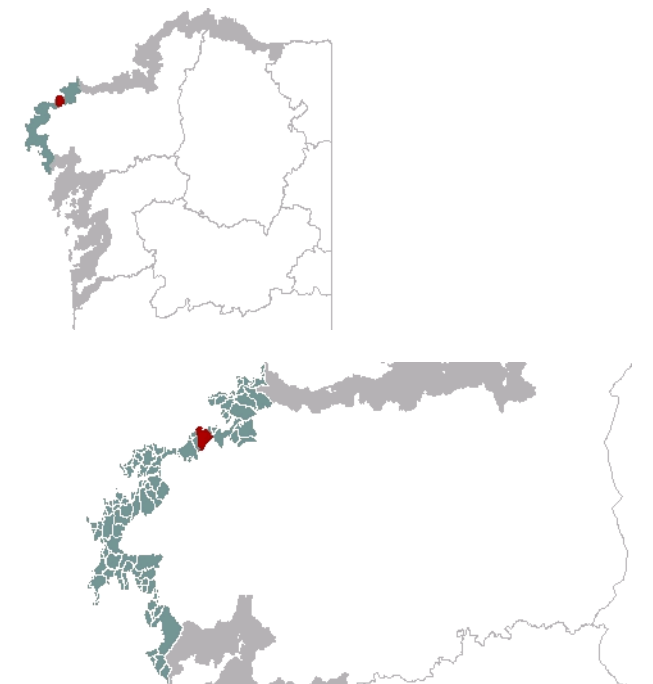




1. EMPRAZAMENTO



DATOS XERAIS

Comarca: Costa da Morte. Sector: Ría de Corme e Laxe. Municipios: Laxe e Cabana de Bergantiños. Parroquias: en Laxe, Santa María de Serantes a maior parte, excepto unha estreita franxa ao oeste, pertencente no norte a Santa María de Laxe, no centro a Santo Estevo de Soesto, e a San Amedio de Sarces ao sur. En Cabana de Bergantiños un pequeno sector de San Xoán de Borneiro entre os altos das Penas e O Castelo. Extensión: 8,25km².

2. CARACTERIZACIÓN

ELEMENTOS NATURAIS



AS FORMAS DO RELEVO

Amplio corredor tectónico deprimido de orientación meridiana en cuxo extremo occidental se asenta a vila de Laxe. Un gran complexo sedimentario ocupa toda a fronte da unidade, formación máis degradada no seu extremo noroeste polo crecemento urbanístico e portuario da capital municipal. Os extremos da unidade presentan cadanseu sector acantilado baixo. A ampla chaira litoral na citada depresión encóntrase enmarcada por serras litorais desiguais. A aliñación que a pecha polo oeste acada os 150m snm e a do este chega ao dobre. A achega sedimentaria das ladeiras regulariza o contacto entre ladeiras e fondo do val, aparecendo pendentes crecentes a medida que ascendemos, acadando o 30% e 40%. No extremo NO desenvólvense pendentes regulares, como se pode observar na parte traseira de Laxe.

AS UNIDADES LITOLÓXICAS

A unidade ten o seu baseamento nun granito de dúas micas, de gran medio a grosso, lixeiramente orientado, hercínico e cofecido como Tipo Laxe. O Cuaternario ten unha moi boa representación, tanto pola extensa praia e o potente sistema de dunas, como tamén pola pequena área de antigas marismas existentes tras a parte central do cordón de dunas e polos materiais de recheos derivados de achegas de ladeira debida a procesos de erosión nas partes altas da unidade.

A DIVERSIDADE CLIMÁTICA

Unidade incluída principalmente no dominio Cálido e Húmido con valores anuais medios de temperatura por riba dos 14°C e entre 1200mm e 1400mm de precipitación. A amplitude térmica anual non supera os 13,5°C. A aliñación montañosa entre Pedras Bastas e Alto das Penas recibe unha maior pluviosidade chegando a rexistrarse entre 1400mm e 1600mm anuais, polo que definen a variante Moi Húmida do dominio climático.

OS SOLOS

A proximidade do rochedo granítico á superficie dá lugar a solos pouco desenvolvidos, regosois en xeral, sendo o que máis domina na unidade. Os leptosóis líticos aparecen nos altos da aliñación dominada polas cimas de Pedras do Agro e Pedra Fontañña e que chega ata Cal de Potiños polo norte, no extremo O; e nos altos do Castelo de Lourido, no extremo a da unidade. O val do Río de San Amedio Aporta unha catena de cambisols, na parte máis baixa de tipo gleico pola hidromorfía e, na cabeceira, dístrico. A vila de Laxe achega antrosóis no seu núcleo urbano.

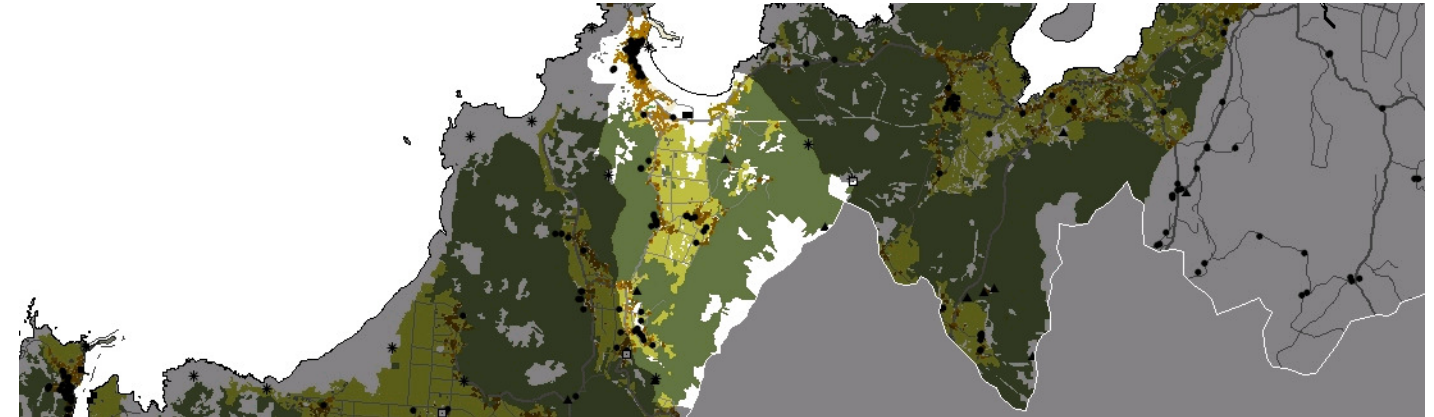
AS AUGAS

A unidade artículase de acordo coa enseada de Laxe, á que chega o río San Amedio, que ocupa o val principal da área. Destaca a chegada dun importante arroio pola súa marxe dereita, preto da desembocadura e antes do cordón de dunas, onde existen na actualidade restos de marismas que no pasado foron máis extensas. Esta área recibe o topónimo de Brañas Mouras. A maior parte da masa de Augas Costeiras en contacto con esta unidade pertence á da Ría de Corme e Laxe (20171), aínda que a partir do peirao de Laxe forma parte do dominio de Punta da Insua (20137).

O PATRIMONIO NATURAL

Só un pequeno sector de dunas e de área hidromorfa ao leste da unidade queda incluído no LIC Costa da Morte. Pertence ao IBA Costa da Morte. Fronte costeira con gran extensión dos hábitats do grupo 21, dunas marítimas das costas atlánticas. Tras estas, no sector oriental, aparece unha área hidromorfa libre de vexetación que se achega a unha lagoa costeira (1150), aínda que moi degradada e sen unha cobertura hídrica continuada. Esta masa de auga acompáñase de áreas hidromorfas con prados húmidos (hábitats 6420 e 6430), ademais dun bosque de ribeira (91E0) que acada as 4,5ha. A horizontalidade do fondo do val prolonga as pequenas áreas hidromorfas con prados húmidos cara ao sur, acompañadas ás veces por pequenos rodais de frondosas ripícolas. Tamén destacar a existencia dunha masa mixta acompañando ao arroio que pasa por Lourido. Ao oeste de Laxe, ladeira arriba, hai zonas de mato que se mesturan con especies de duna en un manto eólico combinación botánica de interese que se encontra moi modificada polas actividades humanas.

ELEMENTOS ANTRÓPICOS



USOS DO SOLO

Na unidade de Laxe conviven diversos usos do solo: usos forestais nas cotas máis altas da unidade, o uso agrícola nos vales fluviais, o uso turístico e recreativo do areal, os usos urbanos do núcleo fundacional de Laxe e o por último o uso pesqueiro do porto da unidade, no que atracan embarcacións dedicadas á pesca de baixura. Os espazos de maior altitude da unidade, situados ao sur, están cubertos por matogueiras de substitución que ocupan antigos pasteiros. Cara ao norte aparece unha zona de transición entre as altas cotas e o val fluvial cuberta por monocultivos forestais. Ao descender atopamos os vales do Río de San Amedio e do Rego de Soesto que constitúen os espazos agrícolas fundamentais; neles aparecen algúns asentamentos como Conlle, Castrelo ou Transfontáns. Seguindo cara á costa polo val do San Amedio entramos, entre rodais de carballo e marismas na vila de Laxe, un fermoso enclave costeiro que se ergue como o principal asentamento de toda a unidade. Na contorna de Laxe, cara ao oeste, predominan as formacións vexetais costeiras mentres que cara ao leste e ocupando a fronte costeira aparece un fermoso areal dotado dun cordón de dunas que o converte, durante a época estival, nun lugar moi concorrido.

MORFOLOXÍA

Laxe inclúese nos Núcleos de Identidade Litoral pois a súa estreita ligazón co mar e o seu carácter tradicional mariñeiro, unido á súa localización estratéxica no bordo costeiro confírelle unha singularidade que lle fai merecedor dun tratamento específico. A vila de Laxe foise adaptando, en sucesivas fases de crecemento, á forma da enseada na que se asenta. O núcleo fundacional confórmano rúas estreitas e casas de tradición mariñeira, que deron paso a outro tipo de edificacións que difiren desta morfotipoloxía orixinaria. O núcleo adopta unha forma de arco cunha fachada litoral moi definida que avanza a modo de continuo urbano cara ao leste até chegar á confluencia da AC-431 coa AC-433. A partir deste punto as edificacións dispérsanse contorna ás vías de comunicación que actúan como ligazóns entre a cabeceira municipal e os núcleos rurais que aínda manteñen a súa estrutura. Conlle, Castrelo ou Transfontáns son tres exemplos de asentamentos nesta unidade que responden á tipoloxía básica da aldea galega posto que conservan a súa forma compacta rodeada dunha contorna agrícola. O espazo agrario sufriu un proceso de concentración parcelaria nos últimos anos, o que transformou a súa fisionomía, pero a pesar diso, o uso que se segue dando é un uso minifundista do solo.

INFRAESTRUTURAS DE MOBILIDADE

A rede viaria da unidade apóiase en dúas estradas principais a partir das cales se crea un armazón de rúas, camiños e pistas de ámbito local destinados a redistribuír á poboación facilitando os intercambios económicos e comerciais coa cabeceira municipal. A AC-431 é unha das principais arterias de comunicación xa que discorre paralela á costa unindo as localidades de Laxe e Ponteceso. A outra gran vía de comunicación é a AC-433 que une Ponteceso con Ponte do Porto e discorre cara ao interior, paralela ao Río de San Amedio, en dirección Vianzo. Destacar tamén a presenza do porto de Laxe, que serve base para a flota pesqueira do lugar ademais de prestar servizos turísticos durante a época estival ao contar cun pequeno club náutico.

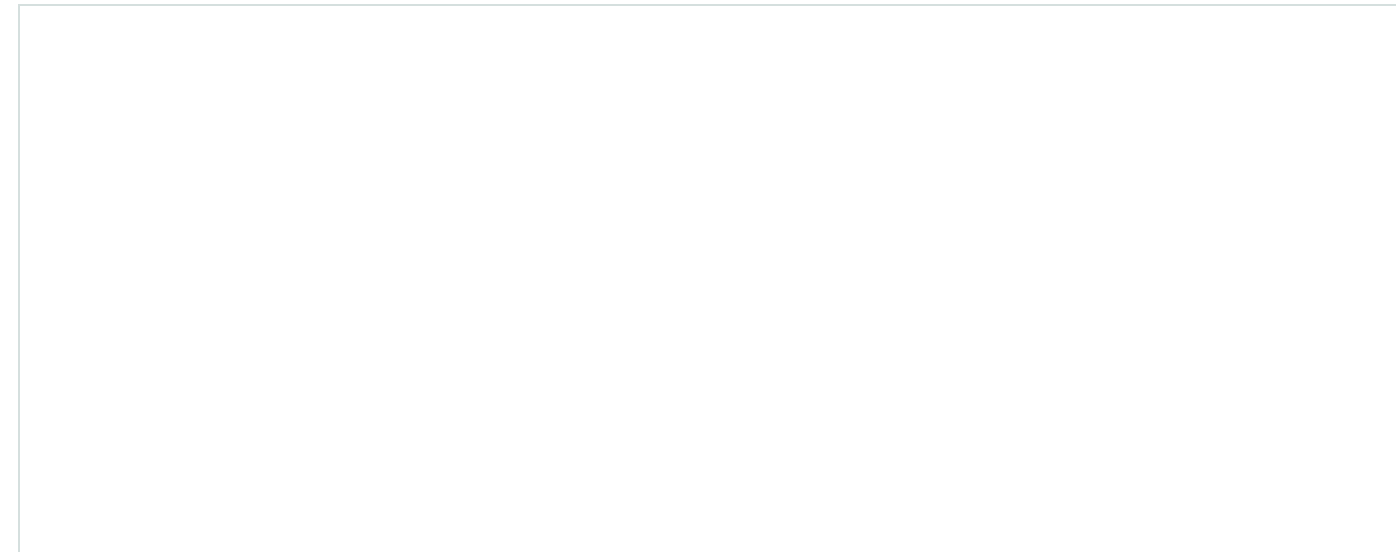
PATRIMONIO HISTÓRICO

A tradición pesqueira de Laxe vese reflectida tanto na tipoloxía da industria tradicional (antiga fábrica de salgadura) como na rica arquitectura civil da capital e os seus núcleos adxacentes, onde existen cantidade de casas con elementos do patrimonio cultural recoñecidos. A importancia deste antigo porto pesqueiro e comercial maniféstase nos relevantes vestixios da arquitectura medieval da vila. Así mesmo, repartidos entre os diferentes asentamentos, atopamos vistosos cruceiros, fontes e hórreos de bela factura que hoxe en día se converten en referencia viva dun tempo xa pasado xa que son testemuñas mudas as igrexas de Laxe, Sarces e Serantes. Este espazo costeiro estivo habitado desde antigo, feito que se confirma coa presenza de varios asentamentos castrenses localizados en Lourido, declarado BIC, Monte Castro e Castrelo. A este patrimonio hai que engadir as festas que se celebran no verán en honra á Virxe do Carme (procesión marítima) e a festa en honra a Santa Rosa celebrada no monte de Cornaceiras onde ten lugar unha romaría moi concorrida.

O CARÁCTER E A ORGANIZACIÓN ACTUAL

A funcionalidade de Laxe como cabeceira municipal determina que nela se concentren o groso dos servizos administrativos e económicos, xerando sinerxías ao seu redor que se traducen nunha dicotomía entre a costa e o interior. A vila consolídase como un núcleo dinámico, en crecemento, que exerce gran poder de atracción sobre a contorna circundante provocando tensións lineais ao redor dos principais accesos, en cuxos marxes se localizan as novas edificacións. O espazo litoral combina un modelo económico apoiado no turismo e a pesca, o que se traduce no desenvolvemento de infraestruturas litorais para cubrir as necesidades da flota pesqueira sen deixar de prestar servizos aos visitantes. O interior da unidade, pola súa banda, conserva unha paisaxe eminentemente agraria dominado polo val do río San Amedio, en torno ao cal aínda sobreviven exemplos de asentamento tradicionais como as aldeas de Conlle ou Castrelo.

DINÁMICA DA PAISAXE



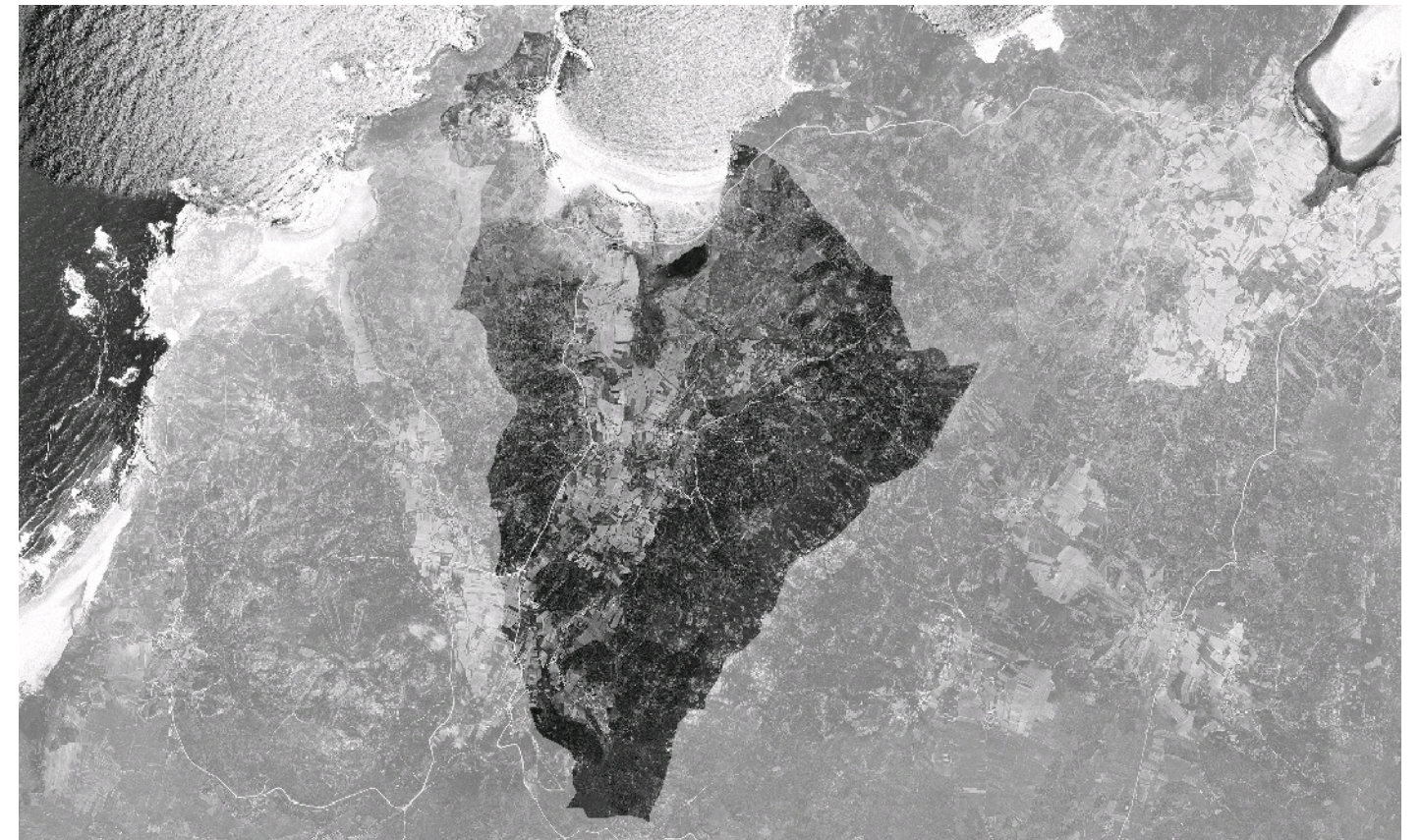
RISCOS E IMPACTOS

A completar durante a elaboración dos catálogos e directrices da paisaxe litoral.

3. AVALIACIÓN

VALORACIÓN DA PAISAXE

Dentro da unidade sobreviven dúas contornas complementarias; por unha banda o interior, caracterizado por unha paisaxe agraria onde, a pesar dos cambios sufridos nos últimos anos aínda se mantén a estrutura propia do campo galego. O parcelario, a estrutura dos asentamentos e os elementos do patrimonio cultural, xunto cos modos de vida tradicionais souberon adaptarse aos novos tempos. E por outra banda, a costa, un espazo urbano rodeado de praias e cantís no que o visitante pode gozar de todo o encanto que caracteriza á Costa da Morte, dentro dun ámbito dotado de todas as comodidades. Laxe convértese no centro neuráxico de toda a escena e parece convidar ao visitante a percorrer as súas rúas, gozar dos seus recunchos e patrimonio cultural ou simplemente participar nas festas. A parte nororiental da unidade atópase recollida dentro do LIC Costa da Morte e incluída no catálogo Rede Natura 2000 debido ao seu excepcional valor paisaxístico. Para a observación deste espazo e do resto da unidade propomos tres puntos de observación situados no alto do Castro, Os Chans e no dique do porto de Laxe.



4. PLANIFICACIÓN

OBXECTIVOS DE CALIDADE PAISAXÍSTICA

A completar durante a elaboración dos catálogos e directrices da paisaxe litoral.

ACCIÓNNS

A completar durante a elaboración dos catálogos e directrices da paisaxe litoral.

ÁMBITOS DE REQUALIFICACIÓN

Nesta unidade non se contemplan posibles ámbitos de requalificación.

Lenda / Leyenda

Usos do solo / Usos del suelo

- | | |
|---|--|
|  Chairas intermareais / Llanuras intermareais |  Matogueiras / Matorrales |
|  Marismas / Marismas |  Cultivos e prados / Cultivos y prados |
|  Praias / Playas |  Cultivos frutícolas e de viveiro / Cultivos frutícolas y de vivero |
|  Dunas / Dunas |  Viñedos / Viñedos |
|  Lagoas e humedais costeiros / Lagunas y humedales costeros |  Cultivos baixo plástico / Cultivos bajo plástico |
|  Cantís / Acantilados |  Forestal de repoboación / Forestal de repoblación |
|  Vexetación costeira / Vegetación costera |  Outras formacións arbóreas / Otras formaciones arbóreas |
|  Bosques autóctonos / Bosques autóctonos |  Outras masas de auga / Otras masas de agua |
|  Bosques de ribeira / Bosques de ribera |  Canteira / Cantera |
|  Bosques mixtos / Bosques mixtos |  Artificial / Artificial |
|  Bosques de recolonización / Bosques de recolonización | |
|  Outras formacións de carácter húmido / Otras formaciones de carácter húmedo | |

Asentamentos / Asentamientos

-  Asentamento de carácter fundacional / Asentamiento de carácter fundacional
-  Desenvolvemento periférico / Desarrollo periférico
-  Asentamento funcional / Asentamiento funcional
-  Agregado urbano / Agregado urbano
-  Nova agrupación / Nueva agrupación
-  Outras edificacións / Otras edificaciones

Hidrografía / Hidrografía

Patrimonio / Patrimonio

-  Bens de Interese Cultural / Bienes de Interés Cultural
-  Arquitectura industrial, militar e marítima / Arquitectura industrial, militar y marítima
-  Patrimonio arqueolóxico / Patrimonio arqueológico
-  Patrimonio etnográfico / Patrimonio etnográfico
-  Ptos de observación de conca ampla / Ptos de observación de cuenca amplia
-  Puntos de observación didácticos / Puntos de observación didácticos
-  Puntos de observación / Puntos de observación
-  Faros / Faros

Toponimia / Toponimia

- Toponimia interior / Toponimia interior
- Núcleos de indentidade do litoral / Núcleos de indentidad del litoral**
- Praia / Playa
- Lugares con enerxía de relevo / Lugares con energía de relieve
- Toponimia de costa / Toponimia de costa
- Espazos de interese paisaxístico / Espacios de interés paisajístico**
- Toponimia de portos / Toponimia de puertos












Batimetría / Batimetría

- | | | | | |
|---|---|--|---|---|
|  0 m |  -20 m |  -100 m |  -500 m |  -2000 m |
|  -10 m |  -50 m |  -200 m |  -1000 m |  -3000 m |

Espazos de interese / Espacios de interés

-  Espazos de interese xeomorfolóxico / Espacios de interés geomorfológico
-  Área de interese de Taxón / Área de interés de Taxón
-  Espazos de interese paisaxístico / Espacios de interés paisajístico
-  Espazos de protección de ladeira / Espacios de protección de ladera
-  Rede de Espazos Naturais / Red de Espacios Naturales
-  Liña de dinámica litoral / Línea de dinámica litoral

Sistemas territoriais / Sistemas territoriales

-  Zona aeroportuaria / Zona aeroportuaria
-  Pista de ateraxe / Pista de aterrizaje
-  Lámina de auga do porto / Lámina de agua del puerto
-  Zona portuaria / Zona portuaria
-  Ferrocarril / Ferrocarril
-  AVE / AVE
-  Autoestradas e autovías / Autopistas y autovías
-  Corredores e vías rápidas / Corredores y vías rápidas
-  Outras estradas / Otras carreteras
-  Pistas e camiños / Pistas y caminos
-  EDAR / EDAR



1:20.000

0 100 200 400 600 800 Metros

Sistema de referencia: European Datum 1950, fuso 29
Sistema de referencia: European Datum 1950, fuso 29



