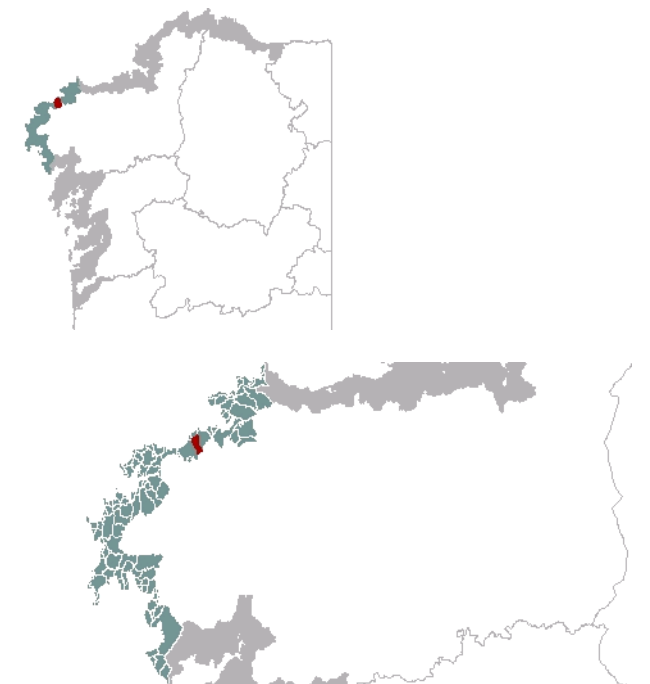




1. EMPRAZAMENTO

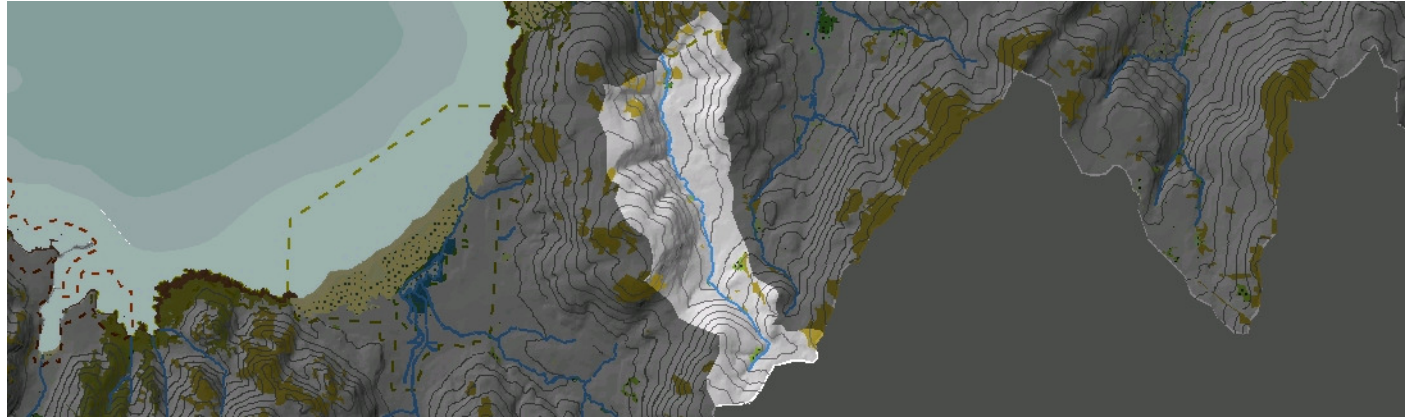


DATOS XERAIS

Comarca: Costa da Morte. Sector: Costas de Traba e Vilán. Municipio: Laxe. Parroquias: Santo Estevo de Soesto no centro e norte da unidade; Santiago de Traba, San Amedio de Sarces e San Simón de Nande na metade sur. Extensión: 3,62km².

2. CARACTERIZACIÓN

ELEMENTOS NATURAIS



AS FORMAS DO RELEVO

Trátase dun val de fractura, polo tanto aliñado nunha dirección preferente erosiva. Este val rectilíneo orientase cunha fractura en dirección noroeste-sureste, sendo surcado polo Rego de Soesto. Trátase dun val disimétrico no que o cauce vai adosado á base da vertente occidental, desde onde se modela unha vertente de pendente gradual cara ao Leste. Existen así diferenzas entre a vertente oeste, con pendentes que oscilan en torno ao 50%, e o flanco leste, onde estas varían bastante e pasan de tramos meridionais con menos do 10% a outros que oscilan entre o 30% e 40%. Esa parte meridional chá explicase pola presenza doutra fractura principal que percorre a parte interior do val en dirección suroeste-nordés, abrindo o surco e posibilitando un rebaixe xeral do relevo. Créase así un corredor perpendicular ao val principal que une a unidade co seo de Traba e co val de Laxe.

AS UNIDADES LITOLÓXICAS

Toda a unidade atópase no Dominio hercínico, representado por un granito de dous micas de gran medio a grosso lixeiramente orientado. A fracturación é intensa, con algunhas fallas de certa importancia, como a que abre o propio val lonxitudinalmente en dirección aproximada noroeste-sureste. Algunhas fracturas importantes, perpendiculares á citada, ensanchan, nalgúns treitos, este val. No fondo da conca, a meteorización do granito e o transporte dos detritos deu lugar a sedimentos cuaternarios en potencias reseñables.

A DIVERSIDADE CLIMÁTICA

Dominio climático Cálido e Húmido na maior parte da unidade: temperaturas medias anuais por encima de 14°C e precipitacións acumuladas que non baixan de 1200 mm ao ano, mentres que a oscilación térmica sitúase entre 12,5°C e 13,5°C. Ao sur, no alto do Castelo, recóllense valores de precipitacións aínda maiores, chegando a alcanzar os 1600 mm ao longo do ano, debido a que este obstáculo orográfico provoca que as masas húmidas oceánicas depositen parte da súa carga, definindo un ambiente climático Moi húmido.

OS SOLOS

Secuencia topográfica de solos directamente relacionada coa pendente. Solos novos e de escaso espesor nos tramos de maior pendente e cumios dos montes sometidos a procesos erosivos máis intensos, especialmente nos altos do Castelo, sendo dominantes os solos de tipo leptosol lítico alí onde aflora o substrato rochoso. As ladeiras presentan maiormente solos algo máis evolucionados do tipo regosol e umbrisol, mentres que o fondo do val de Soesto e nas chairas adxacentes, a edafoxénese vese favorecida o que dá lugar ás terras máis fértiles con perfís de horizontes diferenciados, de maior espesor e con materia orgánica localmente abundante (principalmente chans tipo cambisol dístico).

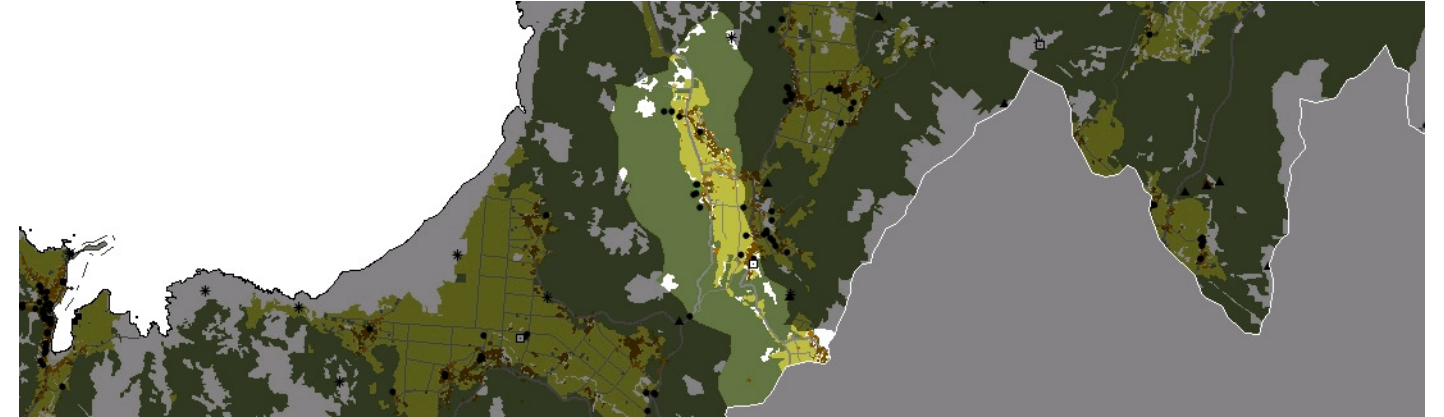
AS AUGAS

A arteria fluvial máis significativa é o Rego de Soesto cuxas fontes sitúanse nos altos do Castelo. Configura un val tectónico con orientación SE-NON e no que non hai canles tributarias destacables, xa que tan só se observan pequenas vaguadas laterais, que por outra banda alcanzan un maior desenvolvemento na vertente occidental da conca.

O PATRIMONIO NATURAL

A unidade Prelitoral Val de Soesto forma parte, entre o Cal de Potiños e o Cal de Eiroa, do LIC Costa da Morte. A unidade está profundamente transformada desde o punto de vista da vexetación, con grandes eucaliptais nas partes altas e as ladeiras, e usos agrícolas no fondo do val. Así, non se atopan áreas extensas de Hábitats de Interese Comunitario. Tan só pódense destacar algunhas moi pequenas formacións de frondosas ripícolas (91E0, Bosques aluviais de Alnus glutinosa e Fraxinus excelsior (Alno-Padion, Alnion incanae, Salicion albae). Nas partes máis altas da unidade esténdense algunhas áreas con formacións matogueira e rupícolas de certo interese, pero bastante degradadas. Os hábitats potenciais son os tipos 4030, Brezais secos europeos e o grupo 82, Pendentes rochosas con vexetación casmofítica.

ELEMENTOS ANTRÓPICOS



USOS DO SOLO

Na unidade conviven diversos usos do solo: usos forestais nas cotas máis altas da unidade, o uso agrícola no Val de Soesto e os usos urbanos dos núcleos fundacionais. As fortes pendentes das vertentes desta unidade fan que as coberturas predominantes se compoñan principalmente de masas arboradas de repoboación, basicamente piñeirais, que se distribúen polas ladeiras e vaguadas dos regos. En torno ao val do rego que dá nome á unidade, sucédense os cultivos e prados que na actualidade presentan un considerable estado de abandono.

MORFOLOXÍA

Os núcleos fundacionais da unidade, Soesto e O Centeal, presentan unha estrutura de trazado lineal, pois se expandiron aproveitando o trazado do viario existente. Ao sueste da unidade aparecen novas construcións de maiores volumes que xorden a ambas as marxes dos viarios asfaltados nas inmediacións dos núcleos máis ou menos compactos Casas Novas e O Rueiro. A principal vía de comunicación adáptase ao relevo, aproveitando a prolongación da chaira costeira para unir a praia e o núcleo de Soesto.

INFRAESTRUTURAS DE MOBILIDADE

Unha estrada da rede municipal percorre lonxitudinalmente a unidade a través do val conectando o areal de Soesto co interior da unidade. Deste vía xorden viarios perpendiculares que acceden aos distintos núcleos fundacionais presentes na unidade.

PATRIMONIO HISTÓRICO

Dentro do patrimonio destacala existencia das Torres de Xallóns, declarada Ben de Interese Cultural. Existen numerosos elementos de patrimonio etnográfico, como son o conxunto conformado polo cruceiro, os muíños e a Igrexa de Soesto, ademais do Pazo e Pombal tamén en Soesto, o cruceiro dá Torre e algunhas casas de tipoloxía tradicional.

O CARÁCTER E A ORGANIZACIÓN ACTUAL

A paisaxe péchase desde a costa e cara ao interior en forma de embudo, enmarcado polas montañas que bordean o rego de Soesto, presentando no val unha profunda liña de fuga que enmarca o interior coa mar.

DINÁMICA DA PAISAXE

A superficie destinada a uso forestal permanece invariable, mentres que as parcelas destinadas ao uso agrícola fóronse abandonando paulativamente, feito que desvinculou o carácter agrícola da zona coa poboación residente.

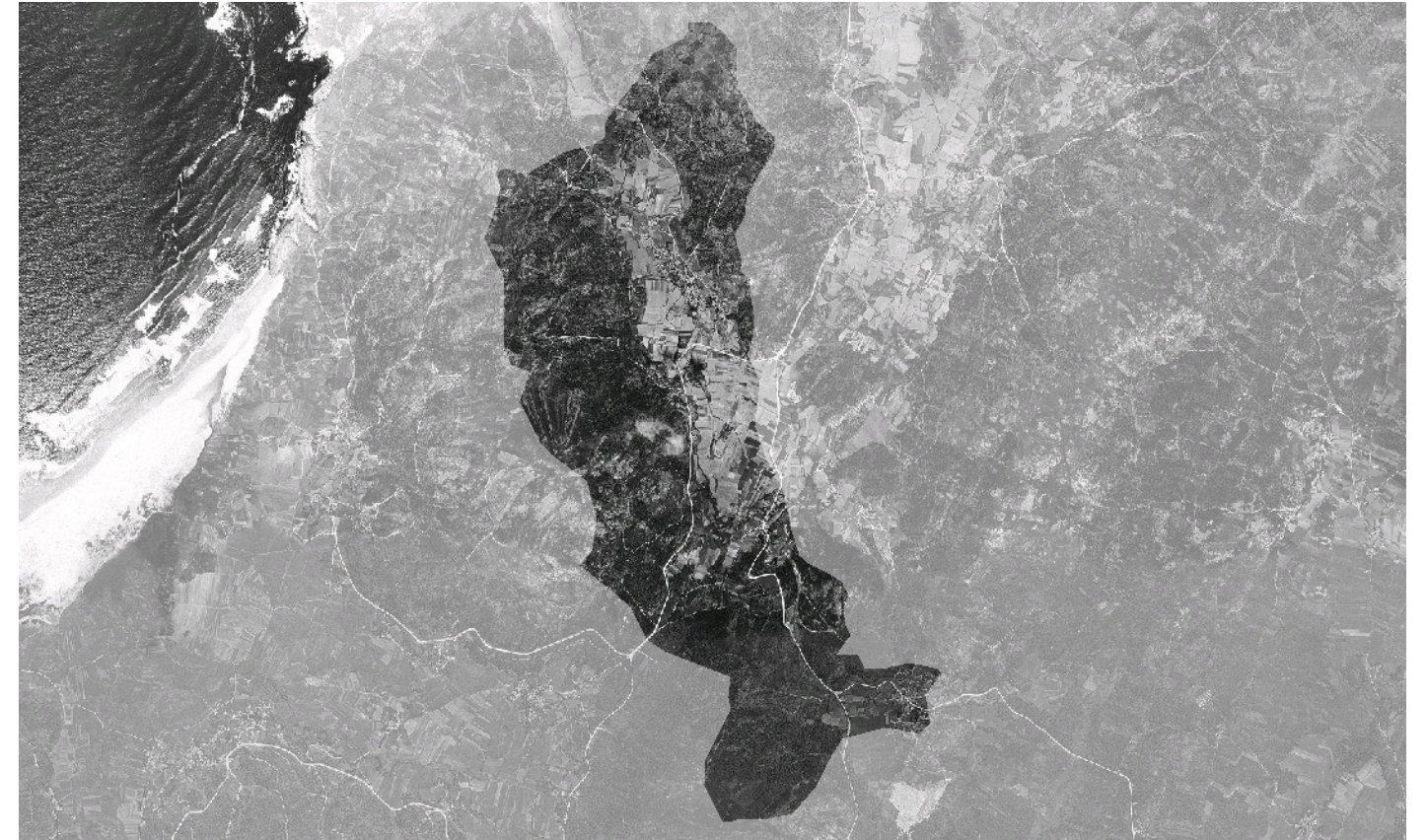
RISCOS E IMPACTOS

A completar durante a elaboración dos catálogos e directrices da paisaxe litoral.

3. AVALIACIÓN

VALORACIÓN DA PAISAXE

O mosaico de cores e texturas dos antigos campos de cultivo e os seus muros tradicionais asociados en contraste coas escarpadas vertentes outorgan a este enclave unha enorme singularidade en canto á expresividade plástica. Outro factor a ter en conta na valoración da zona é a inclusión na ZEPVN-LIC da Costa da Morte



4. PLANIFICACIÓN

OBXECTIVOS DE CALIDADE PAISAXÍSTICA

A completar durante a elaboración dos catálogos e directrices da paisaxe litoral.

ACCIÓNNS

A completar durante a elaboración dos catálogos e directrices da paisaxe litoral.

ÁMBITOS DE REQUALIFICACIÓN

Non se contemplan áreas de requalificación na presente unidade de paisaxe.

Lenda / Leyenda

Usos do solo / Usos del suelo

- | | |
|---|--|
|  Chairas intermareais / Llanuras intermareais |  Matogueiras / Matorrales |
|  Marismas / Marismas |  Cultivos e prados / Cultivos y prados |
|  Praias / Playas |  Cultivos frutícolas e de viveiro / Cultivos frutícolas y de vivero |
|  Dunas / Dunas |  Viñedos / Viñedos |
|  Lagoas e humedais costeiros / Lagunas y humedales costeros |  Cultivos baixo plástico / Cultivos bajo plástico |
|  Cantis / Acantilados |  Forestal de repoboación / Forestal de repoblación |
|  Vexetación costeira / Vegetación costera |  Outras formacións arbóreas / Otras formaciones arbóreas |
|  Bosques autóctonos / Bosques autóctonos |  Outras masas de auga / Otras masas de agua |
|  Bosques de ribeira / Bosques de ribera |  Canteira / Cantera |
|  Bosques mixtos / Bosques mixtos |  Artificial / Artificial |
|  Bosques de recolonización / Bosques de recolonización | |
|  Outras formacións de carácter húmido / Otras formaciones de carácter húmedo | |

Asentamentos / Asentamientos

-  Asentamento de carácter fundacional / Asentamiento de carácter fundacional
-  Desenvolvemento periférico / Desarrollo periférico
-  Asentamento funcional / Asentamiento funcional
-  Agregado urbano / Agregado urbano
-  Nova agrupación / Nueva agrupación
-  Outras edificacións / Otras edificaciones

Hidrografía / Hidrografía

Patrimonio / Patrimonio

-  Bens de Interese Cultural / Bienes de Interés Cultural
-  Arquitectura industrial, militar e marítima / Arquitectura industrial, militar y marítima
-  Patrimonio arqueolóxico / Patrimonio arqueológico
-  Patrimonio etnográfico / Patrimonio etnográfico
-  Ptos de observación de conca ampla / Ptos de observación de cuenca amplia
-  Puntos de observación didácticos / Puntos de observación didácticos
-  Puntos de observación / Puntos de observación
-  Faros / Faros

Toponimia / Toponimia

- Toponimia interior / Toponimia interior
- Núcleos de indentidade do litoral / Núcleos de identidad del litoral**
- Praia / Playa
- Lugares con enerxía de relevo / Lugares con energía de relieve
- Toponimia de costa / Toponimia de costa
- Espazos de interese paisaxístico / Espacios de interés paisajístico**
- Toponimia de portos / Toponimia de puertos

Batimetría / Batimetría

- | | | | | |
|---|---|--|---|---|
|  0 m |  -20 m |  -100 m |  -500 m |  -2000 m |
|  -10 m |  -50 m |  -200 m |  -1000 m |  -3000 m |

Espazos de interese / Espacios de interés

-  Espazos de interese xeomorfolóxico / Espacios de interés geomorfológico
-  Área de interese de Taxón / Área de interés de Taxón
-  Espazos de interese paisaxístico / Espacios de interés paisajístico
-  Espazos de protección de ladeira / Espacios de protección de ladera

Rede de Espazos Naturais / Red de Espacios Naturales

Liña de dinámica litoral / Línea de dinámica litoral

Sistemas territoriais / Sistemas territoriales

-  Zona aeroportuaria / Zona aeroportuaria
-  Pista de ateraxe / Pista de aterrizaje
-  Lámina de auga do porto / Lámina de agua del puerto
-  Zona portuaria / Zona portuaria
-  Ferrocarril / Ferrocarril
-  AVE / AVE
-  Autoestradas e autovías / Autopistas y autovías
-  Corredores e vías rápidas / Corredores y vías rápidas
-  Outras estradas / Otras carreteras
-  Pistas e camiños / Pistas y caminos
-  EDAR / EDAR



1:20.000

0 100 200 400 600 800 Metros

Sistema de referencia: European Datum 1950, fuso 29
Sistema de referencia: European Datum 1950, fuso 29



