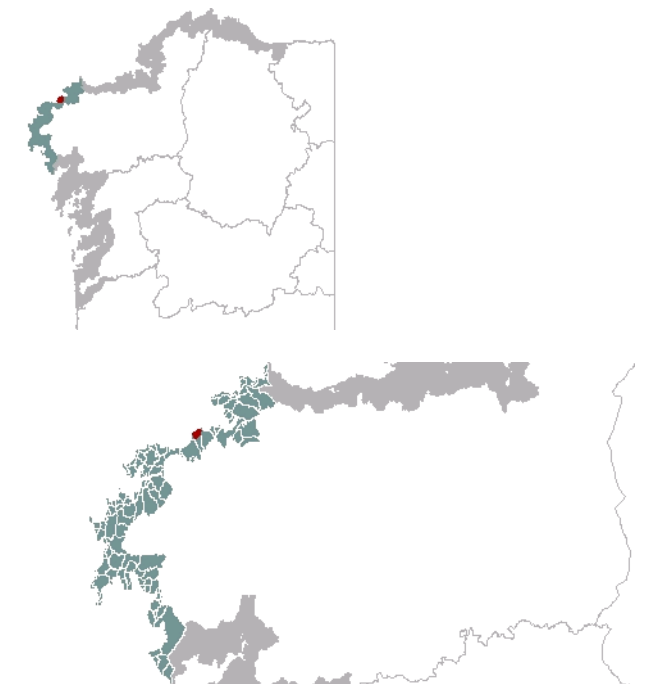




**1. EMPRAZAMENTO**

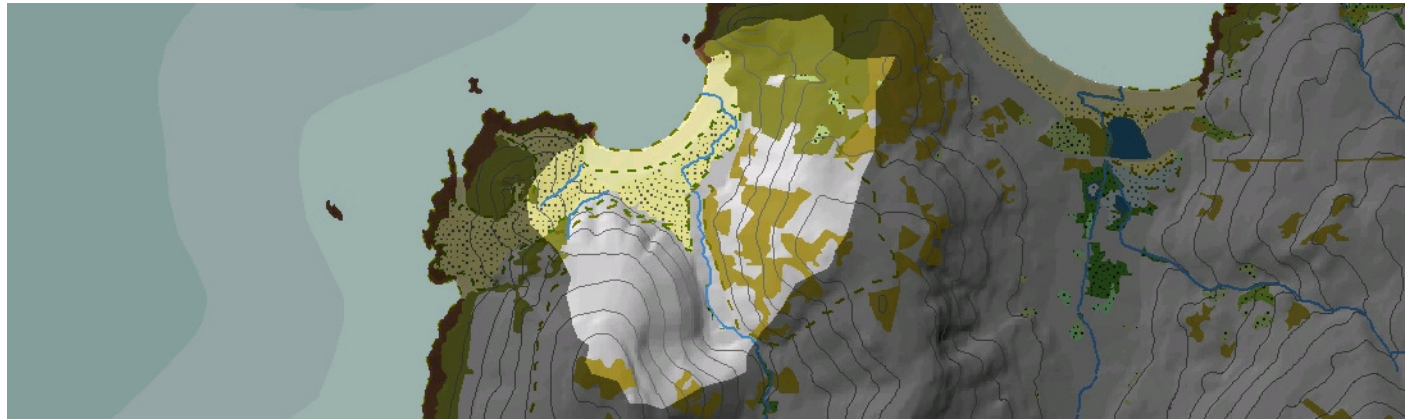


**DATOS XERAIS**

Comarca: Costa da Morte. Sector: Costas de Traba e Vilán. Municipio: Laxe. Parroquias: Santa María de Laxe, unha pequena parte ao norte, e Santo Estevo de Soesto o resto. Extensión: 1,76km<sup>2</sup>.

## 2. CARACTERIZACIÓN

### ELEMENTOS NATURAIS



#### AS FORMAS DO RELEVO

Soesto é outro entrante costeiro posibilitado pola existencia de liñas de debilidade tectónica. Neste caso unha fractura NNE-SSO abre un seo costeiro en cuncha e un estreito corredor encaixado cara ao sur. Unha fronte areosa cobre toda a enseada. A gran cantidade de area e a efectividade dos ventos invernaís do SO e estivais do NE permite grandes acumulacións de dunas remontantes no SO da unidade e un manto eólico no NE. O corredor deprimido ten fondo plano e contacto moi brusco coas vertentes de encaixe que, con pendentes do 30% e 40 acadan% a altitude de 150m ao este e 180 ao oeste. As marxes da unidade presentan pendentes menores e vertentes máis graduais.

#### AS UNIDADES LITOLÓXICAS

Unidade cuxo baseamento componse unicamente dun granito de dúas micas, de gran medio a grosso, lixeiramente orientado, hercínico e cofecido como Tipo Laxe. O Cuaternario está ben representado na unidade: pola extensa praia e o potente sistema de dunas no que as dunas ocupan incluso as ladeiras do suroeste, ademais do pequeno depósito de marisma fosilizado tras o cordón de dunas e os de recheo do corredor deprimidos procedentes das achegas de ladeira derivadas dos procesos de erosión nas partes altas.

#### A DIVERSIDADE CLIMÁTICA

O val de Soesto inclúese no ambiente climático Cálido e Húmido no que a temperatura media anual supera os 15°C e a amplitude térmica media rolda os 13°C. As precipitacións máximas acumuladas son de 1400mm sen baixar dos 1200mm anuais.

#### OS SOLOS

A proximidade do rochedo granítico á superficie, aflorando nas cimas, dá lugar a solos moi pobres. Na maior parte son regosois, pero nos altos da Pena das Quenllas e Penedo do Corvo aparece o rochedo de silicatos ou leptosol lítico.

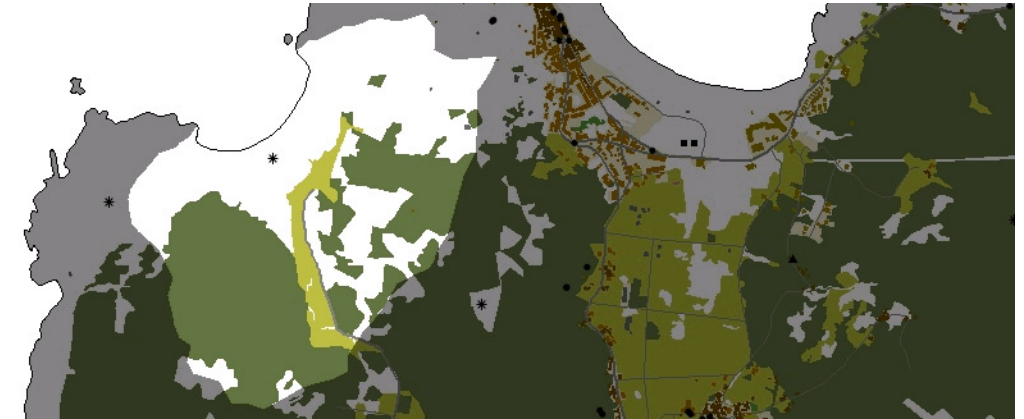
#### AS AUGAS

A hidrografía da unidade vén definida pola superficie aplanada que percorre o arroio de Soesto ata a súa desembocadura na praia que recibe o mesmo nome, e onde a barra areosa forma unha pequena masa de auga de esteiro, a pesar do cal dominan as Augas Costeiras de Traba (20138).

#### O PATRIMONIO NATURAL

Unidade sedimentaria que conta coa protección das súas dunas grazas ao LIC Costa da Morte, que acada toda a unidade agás a vertente meridional. O principal grupo de hábitats constitúe o 21, de dunas marítimas atlánticas, aínda que é territorio tamén dos hábitats 2230 e 2260 do grupo das dunas mediterráneas, en concreto, "Dunas con céspedes de *Malcolmietalia*" e "Dunas con vexetación esclerófila de *Cisto-Lavanduletalia*". As dunas obturan a saída do arroio costeiro, posibilitando a aparición de prados hidromorfos asimilables aos hábitats 6420 prados do Molinion-Holoschoenion e 6430, megaforbios eutrofos higrófilos. Conta con citas do taxon vulnerable protexido *Omphalodes litoralis* subsp. *gallaecica*.

### ELEMENTOS ANTRÓPICOS



#### USOS DO SOLO

O complexo areoso e de dunas da praia de Soesto domina a fronte costeira deste pequeno arco litoral, estendéndose pola chaira costeira cara ao interior. Este areal ten 750 metros de lonxitude por 30 metros de anchura. A afluencia de persoas e a localización dunha área recreativa nas súas inmediacións son indicativos do seu importante uso turístico e recreativo. O seu límite interior vén definido polo monte de Cal de Potiños, no norte, en cuxa ladeira se combinan, a partes iguais e ocupando parcelas regulares, os piñeirais de repoboación e formacións arbustivas costeiras. En cambio ao sur, as vertentes do monte Catasol están ocupadas na súa totalidade por estas plantacións. Entre as citadas formacións montañosas destaca o pequeno val fluvial do arroio de Soesto, no que se desenvolve un uso pastoril e agrario en réxime extensivo, do mesmo xeito que nos bordos da chaira litoral e o pequeno arroio que baixa de Cal do Castro.

#### MORFOLOXÍA

A morfoloxía da unidade describe un arco costeiro cóncavo, no centro do cal sobresaen o complexo sedimentario areoso da praia de Soesto e o seu campo de dunas. O areal está delimitado nos seus extremos por senllos promontorios rochosos que son a prolongación cara ao mar, de dúas pequenas elevacións montañosas separadas entre si polo val do río Soesto. Sobresaen por tanto, as áreas chairas da fronte costeira e centro, fronte ás formacións montañosas que rodean a unidade polo interior. A principal vía de comunicación adáptase ao relevo, aproveitando a prolongación da chaira costeira para unir a praia e o núcleo de Soesto.

#### INFRAESTRUTURAS DE MOBILIDADE

Á parte dos camiños que percorren a chaira costeira nas proximidades do campo de dunas e as áreas de cultivo en extensivo, existe unha estrada da rede municipal que é o único acceso rodado á praia, uníndoa co interior a través do val de Soesto.

#### PATRIMONIO HISTÓRICO

Dentro do patrimonio cultural da unidade non se recoñece ningún elemento recollido nos diferentes catálogos, con todo ao norte, os topónimos Cal do Castro e Petón do Castro aludirían a unha antiga localización dunha edificación prerromana. Ademais diso, os tradicionais muros de pedra que delimitaban o parcelario nestes montes costeiros, son outro dos elementos patrimoniais destacables.

**O CARÁCTER E A ORGANIZACIÓN ACTUAL**

A identidade desta unidade vén marcada pola praia de Soesto, como un dos lugares máis representativos do municipio. Desde a costa a paisaxe péchase en forma de embude, enmarcado polas montañas que bordean o arroio de Soesto, presentando no val unha profunda liña de fuga que enmarca o interior co mar. O campo de dunas da chaira costeira engade diversidade ao ambiente. A praia actúa como un atractivo turístico, polo que no verán, a alta demanda de uso e a falta de acondicionamento dos accesos, fan que os automóviles tomen a paisaxe amontoándose ao redor da estrada da praia e á área recreativa situada sobre as dunas.

**DINÁMICA DA PAISAXE**

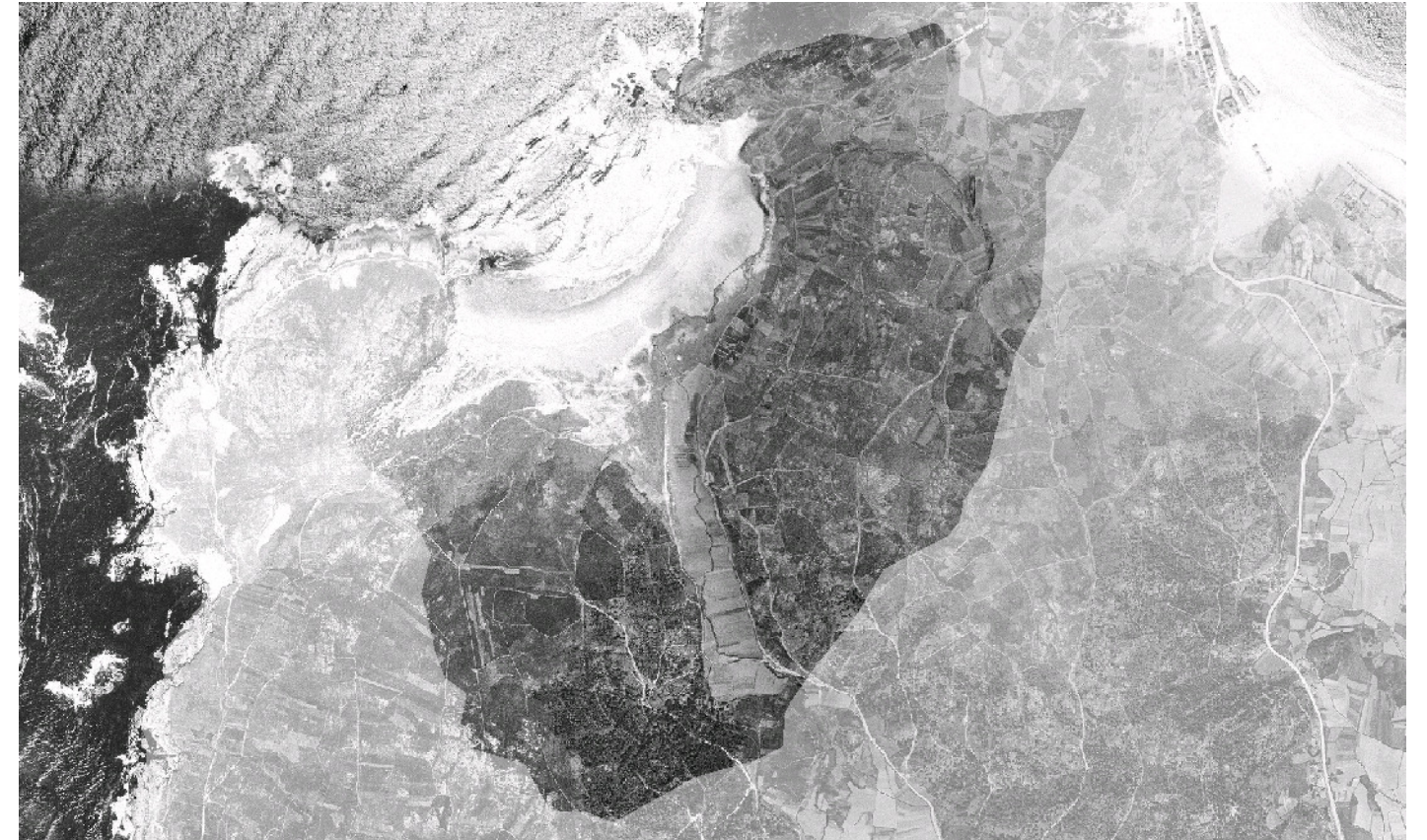
**RISCOS E IMPACTOS**

A completar durante a elaboración dos catálogos e directrices da paisaxe litoral.

**3. AVALIACIÓN**

**VALORACIÓN DA PAISAXE**

Trátase dunha área identitaria moi valorada dentro do municipio, coa praia de Soesto como eixo fundamental da paisaxe, este péchase desde o bordo litoral deixando paso ao complexo de dunas enmarcado polas montañas que bordean o arroio de Soesto. Coa súa branca area, a praia de Soesto ofrece a visión do Atlántico con toda a súa forza e os seus cantís e os bordos dunha costa cunha historia sementada de naufraxios ao que hai que engadir a inclusión do areal dentro da Zona de Especial Protección dos Valores Naturais e LIC de Costa da Morte. Propuxéronse dous puntos de observación paisaxística que ofrecen dúas perspectivas complementarias da estrutura da unidade. Unha desde as zonas chás costeiras, situada concretamente na praia de Soesto, e outro no alto do Catasol, ao suroeste.



## 4. PLANIFICACIÓN

### OBXECTIVOS DE CALIDADE PAISAXÍSTICA

A completar durante a elaboración dos catálogos e directrices da paisaxe litoral.

### ACCIÓNNS

A completar durante a elaboración dos catálogos e directrices da paisaxe litoral.

### ÁMBITOS DE REQUALIFICACIÓN

Nesta unidade non se contemplan posibles ámbitos de requalificación.

### Lenda / Leyenda

#### Usos do solo / Usos del suelo

- |   |  |
|---|--|
|  Chairas intermareais / Llanuras intermareales                               |  Matogueiras / Matorrales   |
|  Marismas / Marismas   |  Cultivos e prados / Cultivos y prados                              |
|  Praias / Playas   |  Cultivos frutícolas e de viveiro / Cultivos frutícolas y de vivero |
|  Dunas / Dunas   |  Viñedos / Viñedos  |
|  Lagoas e humedais costeiros / Lagunas y humedales costeros                  |  Cultivos baixo plástico / Cultivos bajo plástico                   |
|  Cantis / Acantilados  |  Forestal de repoboación / Forestal de repoblación                  |
|  Vexetación costeira / Vegetación costera                                    |  Outras formacións arbóreas / Otras formaciones arbóreas            |
|  Bosques autóctonos / Bosques autóctonos                                     |  Outras masas de auga / Otras masas de agua                         |
|  Bosques de ribeira / Bosques de ribera                                      |  Canteira / Cantera   |
|  Bosques mixtos / Bosques mixtos   |  Artificial / Artificial  |
|  Bosques de recolonización / Bosques de recolonización                       |  |
|  Outras formacións de carácter húmido / Otras formaciones de carácter húmedo |  |

#### Asentamentos / Asentamientos

-  Asentamento de carácter fundacional / Asentamiento de carácter fundacional
-  Desenvolvemento periférico / Desarrollo periférico
-  Asentamento funcional / Asentamiento funcional
-  Agregado urbano / Agregado urbano
-  Nova agrupación / Nueva agrupación
-  Outras edificacións / Otras edificaciones

#### Hidrografía / Hidrografía

#### Patrimonio / Patrimonio

-  Bens de Interese Cultural / Bienes de Interés Cultural
-  Arquitectura industrial, militar e marítima / Arquitectura industrial, militar y marítima
-  Patrimonio arqueolóxico / Patrimonio arqueológico
-  Patrimonio etnográfico / Patrimonio etnográfico
-  Ptos de observación de conca ampla / Ptos de observación de cuenca amplia
-  Puntos de observación didácticos / Puntos de observación didácticos
-  Puntos de observación / Puntos de observación
-  Faros / Faros

#### Toponimia / Toponimia

- Toponimia interior / Toponimia interior
- Núcleos de indentidade do litoral / Núcleos de indentidad del litoral**
- Praia / Playa
- Lugares con enerxía de relevo / Lugares con energía de relieve
- Toponimia de costa / Toponimia de costa
- Espazos de interese paisaxístico / Espacios de interés paisajístico**
- Toponimia de portos / Toponimia de puertos

#### Batimetría / Batimetría

- |   |   |  |   |   |
|---|---|--|---|---|
|  0 m   |  -20 m |  -100 m |  -500 m  |  -2000 m |
|  -10 m |  -50 m |  -200 m |  -1000 m |  -3000 m |

#### Espazos de interese / Espacios de interés

-  Espazos de interese xeomorfolóxico / Espacios de interés geomorfológico
-  Área de interese de Taxón / Área de interés de Taxón
-  Espazos de interese paisaxístico / Espacios de interés paisajístico
-  Espazos de protección de ladeira / Espacios de protección de ladera

#### Rede de Espazos Naturais / Red de Espacios Naturales

#### Liña de dinámica litoral / Línea de dinámica litoral

#### Sistemas territoriais / Sistemas territoriales

-  Zona aeroportuaria / Zona aeroportuaria
-  Pista de ateraxe / Pista de aterrizaje
-  Lámina de auga do porto / Lámina de agua del puerto
-  Zona portuaria / Zona portuaria
-  Ferrocarril / Ferrocarril
-  AVE / AVE
-  Autoestradas e autovías / Autopistas y autovías
-  Corredores e vías rápidas / Corredores y vías rápidas
-  Outras estradas / Otras carreteras
-  Pistas e camiños / Pistas y caminos
-  EDAR / EDAR



1:20.000

0 100 200 400 600 800 Metros

Sistema de referencia: European Datum 1950, fuso 29  
Sistema de referencia: European Datum 1950, fuso 29



