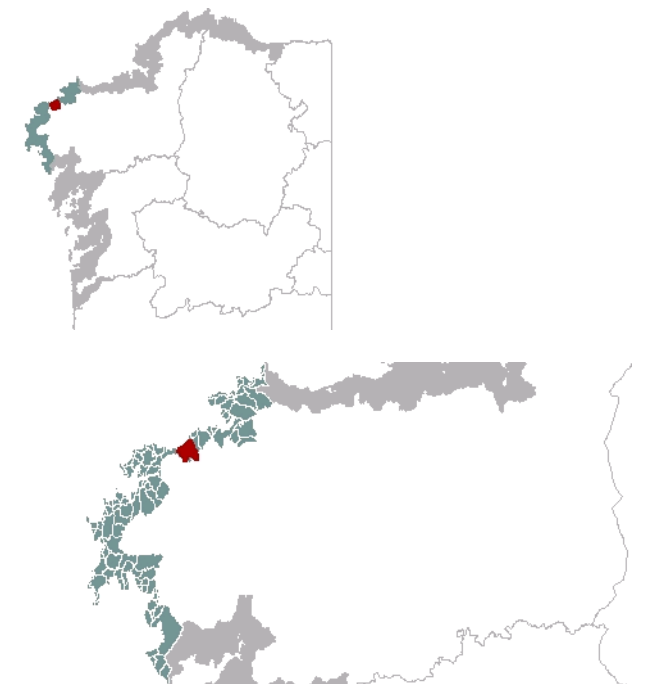




**1. EMPRAZAMENTO**

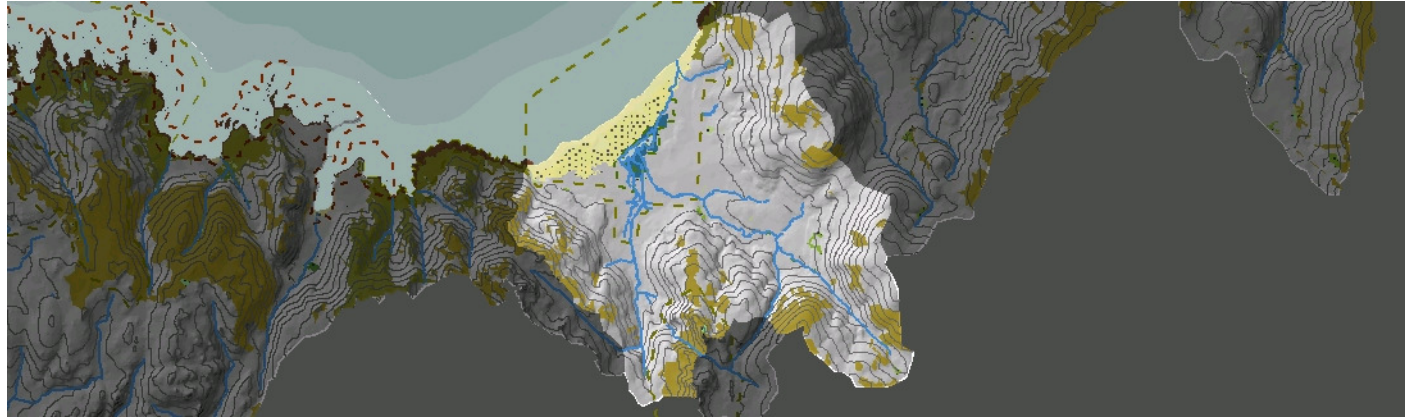


**DATOS XERAIS**

Comarca: Costa da Morte. Sector: Costas de Traba e Vilán. Municipio: Laxe e testemuños en Vimianzo. Parroquias: Santiago de Traba, agás Santo Estevo de Soesto nunha pequena franxa setentrional, San Armedio de Sarces ao norte da parte oriental, ocupada na súa maior parte por San Sión de Nande. No extremo meridional chega ata San Xoán de Calo, en Vimianzo. Extensión: 12,41km<sup>2</sup>.

## 2. CARACTERIZACIÓN

### ELEMENTOS NATURAIS



#### AS FORMAS DO RELEVO

Ampla chaira costeira de bastante profundidade nun seo pouco penetrante que describe unha unidade clasificada como gran complexo sedimentario pola gran praia e cordón de dunas que se desenvolven. Tras o cordón de dunas aparece unha lagoa costeira e, tras ela, unha chaira con sedimentos procedentes das achegas de ladeira e os intercambios entre o continente e o océano noutras épocas. O que antes era un entrante mariño é hoxe unha chaira litoral continental. Non está exento dun carácter tectónico, visible no debuxo do peche continental, con fracturas en múltiples direccións, e no brusco contraste coas vertentes que enlazan coas serras costeiras, moi empinadas e que forman nas súas partes altas unha paisaxe ruíniforme derivado do modelado de formas dómicas graníticas. As cimas acadan os 300m nalgúns puntos. Inclúe o EIX Lagoa e complexo sedimentario costeiro de Traba.

#### AS UNIDADES LITOLÓXICAS

Se ben o extremo occidental está composto pola granodiorita biotítica tardehercínica coñecida como Tipo Traba, o resto da unidade ten o seu baseamento nun granito de dúas micas, de gran medio a grosso, lixeiramente orientado, hercínico e coñecido como Tipo Laxe. O Cuaternario ten unha extraordinaria representación na unidade, non só pola extensa praia e o potente sistema de dunas, senón tamén os depósitos de marisma existentes baixo a lagoa e os relacionados co recheo da chaira por achegas de ladeira debida a procesos de erosión variada.

#### A DIVERSIDADE CLIMÁTICA

A cunca sedimentaria de Traba inclúese dentro do dominio climático Cálido e Húmido: temperatura media anual maior de 14°C e amplitude térmica entre 12,5°C e 13,5°C. As precipitacións acumuladas mínimas durante o ano son de 1200mm podendo acadar os 1400mm, aínda que nos puntos máis altos da cabeceira do arroio de Traba (Monte Redondo e O Castelo) chéganse a rexistrar ata 1600mm de precipitación ao ano.

#### OS SOLOS

Complexo sedimentario formado por arenosos álbicos e háplicos, xunto cos solos máis evolucionado tipo cambisol gleico. Polo demais, a maior parte da cunca está ocupada por solos menos desenvolvido tipo regosol, con pequenos enclaves de umbrisois e cambisois dístricos, quedando reservados os sectores máis elevados ou de maior pendente (altos de Rascalobos, ao oeste e Monte Chan e O Castelo ao este) aos solos esqueléticos con predominio de afloramentos rochosos do tipo leptosol lítico.

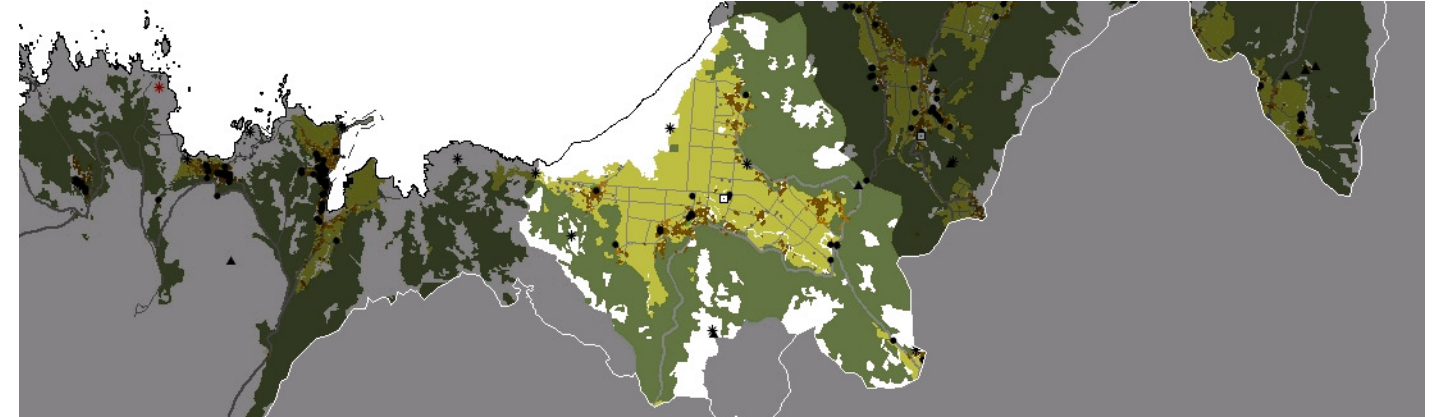
#### AS AUGAS

O río principal é o Traba, que chega á chaira costeira, antes do cordón de dunas da praia de Traba, no punto no que se forma a lagoa de Traba. A ela chega tamén o arroio do Río Vao, que continúa a chaira litoral cara ao sueste. A masa de Augas Costeiras da unidade correspóndese coa 20138.

#### O PATRIMONIO NATURAL

O desenvolvemento dun amplo terreo chaira cultivable xunto á costa, propiciou o asentamento de antigas culturas nas súas inmediacións, como proban os diferentes monumentos megalíticos que se suceden polo alto do pechado montañoso da unidade: as mámoas de Monte do Furco, de Aplazadoiro, ou os gravados de Monte Cagalla; son algúns dos exemplos catalogados. Ademais destes, existen outros elementos patrimoniais de época máis recente como a Torre da Moa, nas elevacións do sur da unidade; ou a emblemática Igrexa de Santiago de Traba, datada no século XII, e en cuxas proximidades se celebra a romaría dos Milagres de Traba o cuarto domingo de agosto. Illadamente, no medio da chaira litoral, erixese a igrexa de Santa María de Traba.

### ELEMENTOS ANTRÓPICOS



#### USOS DO SOLO

A ampla chaira costeira que se estende polo centro da unidade está ocupada por unha extensión de cultivos estruturados en parcelas regulares, con explotacións en réxime máis ou menos intensivo, resultado dos procesos de concentración parcelaria. Entre estes e o mar sitúase o importante complexo de lagoa e duna de Traba, mentres que pequenos núcleos de poboación vinculados ao aproveitamento da terra, emprázanse nas marxes interiores da chaira, nas zonas de contacto coas vertentes montañosas, as cales presentan un recubrimento a base de repoboacións forestais de piñeiros e eucaliptos, mesturados con matogueiras propias de zonas costeiras. Tanto nas inmediacións da lagoa e o complexo intermareal creado ao seu ao redor, como continuando as beiras fluviais do río Traba cara ao interior, aparecen masas arbóreas de ribeira nas que se combinan varias especies autóctonas.

#### MORFOLOXÍA

A unidade estrutúrase a partir dun arco litoral que se corresponde coa praia e o resto do complexo intermareal de Traba, aínda que morfoloxicamente, o máis representativo sexa a ocupación da chaira litoral por unha sucesión de amplas parcelas regulares sucadas por un armazón ortogonal de viarios, que son o resultado da concentración parcelaria. Nas súas marxes, xeralmente evitando os terreos inundables do chaira, repártense pequenos núcleos tradicionais como Mordomo (considerado núcleo de identidade do litoral), Boaña, Matío ou O Cante, ao redor dos cales xurdiron novas vivendas con carácter rural, algunhas delas desligadas dos aproveitamentos agrarios tradicionais. Destacar o Núcleo de Identidade Litoral de Modorro, asentamento tradicional cuxa localización estratéxica na fachada litoral confire unha singularidade que o fai merecedor dun tratamento específico. As principais vías de comunicación da unidade comunican estas aldeas, ben seguindo as periferias da chaira, ben atravesándoa.

#### INFRAESTRUTURAS DE MOBILIDADE

As vías principais que comunican a unidade co interior son a AC-434 polo norte, e a AC-433 polo sur. Ambas percorren a base dos relevos que bordean a chaira unindo as poboacións desta marxe con outros puntos poboados e a praia, a través dunha rede de carreiros rectilíneos, dispostos ortogonalmente. Algúns destes camiños foron pavimentados e acondicionados de acordo á súa demanda, como os que acceden aos extremos setentrional e meridional da praia.

#### PATRIMONIO HISTÓRICO

O desenvolvemento dun amplo terreo chá cultivable xunto á costa, propiciou o asentamento de antigas culturas nas súas inmediacións, como proban os diferentes monumentos megalíticos que se suceden polo alto do pechado montañoso da unidade: as mámoas de Monte do Furco, de Aplazadoiro, ou os gravados de Monte Cagalla; son algúns dos exemplos catalogados. Ademais destes, existen outros elementos patrimoniais de época máis recente como a Torre da Moa, nas elevacións do sur da unidade; ou a emblemática Igrexa de Santiago de Traba, declarada Monumento histórico-artístico, datada no século XII, e en cuxas proximidades se celebra a romaría dos Milagres de Traba o cuarto domingo de agosto.



**O CARÁCTER E A ORGANIZACIÓN ACTUAL**

O extenso areal, a lagoa litoral e a ampla chaira costeira confiren a esta unidade un carácter singular dentro do sector no que se enmarca. A organización e o aproveitamento humano, primeiro dun modo tradicional, e logo modificando profundamente a estrutura parcelaria a través da concentración e a modificación do viario, non fixeron máis que sobrescribir un legado cultural sobre unha paisaxe natural dinámico e de gran valor.

**DINÁMICA DA PAISAXE**

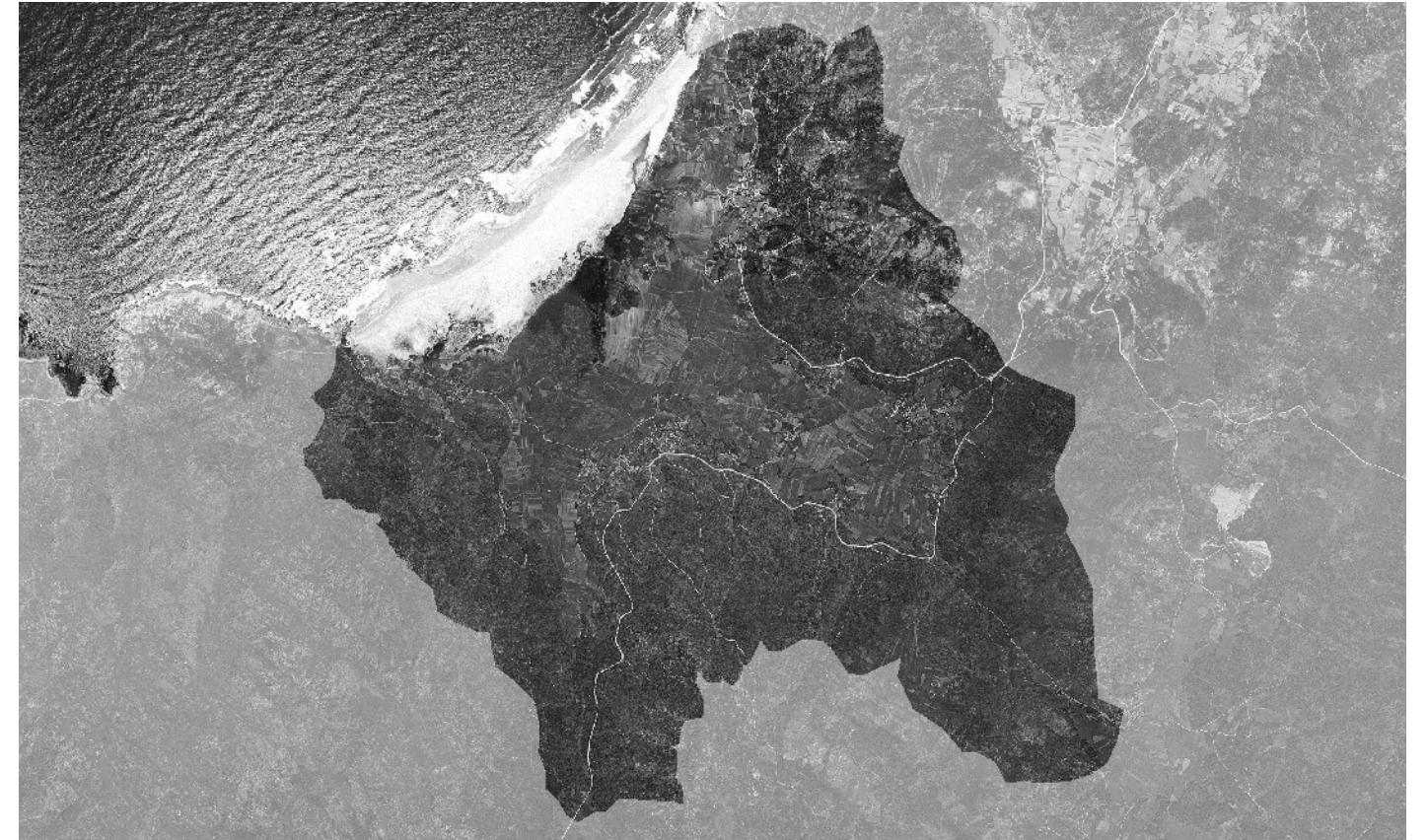
**RISCOS E IMPACTOS**

A completar durante a elaboración dos catálogos e directrices da paisaxe litoral.

**3. AVALIACIÓN**

**VALORACIÓN DA PAISAXE**

Paisaxe diversa de gran valor paisaxístico no que destaca o contraste entre a praia de area branca que deixa paso detrás da súa duna a unha extensa chaira litoral conformada por un impresionante mosaico de finas de cultivo perfectamente configuradas de grande intensidade cromática. Unha gran variedade de formas naturais constitúen este espazo, desde os areais costeiros, á lagoa costeira, pasando polas marismas, os vales fluviais ou as ladeiras montañosas; formas segundo as que a unidade foi recoñecida como ZEPVN LIC e Zona de Especial Protección para as Aves de Costa da Morte. Sobre esta base inicial viñéronse desenvolvendo distintos tipos de aproveitamentos e ocupacións antrópicas, cada unha das cales foi deixando a súa pegada e realizando a súa achega á paisaxe. A gran diversidade é pois, un dos valores primordiais desta zona, realizada ademais por quedar englobada nunha única conca visual. Os puntos de observación propostos organizáronse de tal maneira que ofrezan unha visión xeral de toda a área. Por iso elixíronse preferentemente puntos elevados dos montes das inmediacións, tendo en conta ademais, a significación de lugares tan estratéxicos desde o punto de vista do acervo municipal, como a praia de Traba ou o alto do Aplazadoiro.





## 4. PLANIFICACIÓN

### OBXECTIVOS DE CALIDADE PAISAXÍSTICA

A completar durante a elaboración dos catálogos e directrices da paisaxe litoral.

### ACCIÓNNS

A completar durante a elaboración dos catálogos e directrices da paisaxe litoral.

### ÁMBITOS DE REQUALIFICACIÓN

Nesta unidade non se contemplan posibles ámbitos de requalificación.

### Lenda / Leyenda

#### Usos do solo / Usos del suelo

- |   |  |
|---|--|
|  Chairas intermareais / Llanuras intermareais                                |  Matogueiras / Matorrales   |
|  Marismas / Marismas   |  Cultivos e prados / Cultivos y prados                              |
|  Praias / Playas   |  Cultivos frutícolas e de viveiro / Cultivos frutícolas y de vivero |
|  Dunas / Dunas   |  Viñedos / Viñedos  |
|  Lagoas e humedais costeiros / Lagunas y humedales costeros                  |  Cultivos baixo plástico / Cultivos bajo plástico                   |
|  Cantis / Acantilados  |  Forestal de repoboación / Forestal de repoblación                  |
|  Vexetación costeira / Vegetación costera                                    |  Outras formacións arbóreas / Otras formaciones arbóreas            |
|  Bosques autóctonos / Bosques autóctonos                                     |  Outras masas de auga / Otras masas de agua                         |
|  Bosques de ribeira / Bosques de ribera                                      |  Canteira / Cantera   |
|  Bosques mixtos / Bosques mixtos   |  Artificial / Artificial  |
|  Bosques de recolonización / Bosques de recolonización                       |  |
|  Outras formacións de carácter húmido / Otras formaciones de carácter húmedo |  |

#### Asentamentos / Asentamientos

-  Asentamento de carácter fundacional / Asentamiento de carácter fundacional
-  Desenvolvemento periférico / Desarrollo periférico
-  Asentamento funcional / Asentamiento funcional
-  Agregado urbano / Agregado urbano
-  Nova agrupación / Nueva agrupación
-  Outras edificacións / Otras edificaciones

#### Hidrografía / Hidrografía

#### Patrimonio / Patrimonio

-  Bens de Interese Cultural / Bienes de Interés Cultural
-  Arquitectura industrial, militar e marítima / Arquitectura industrial, militar y marítima
-  Patrimonio arqueolóxico / Patrimonio arqueológico
-  Patrimonio etnográfico / Patrimonio etnográfico
-  Ptos de observación de conca ampla / Ptos de observación de cuenca amplia
-  Puntos de observación didácticos / Puntos de observación didácticos
-  Puntos de observación / Puntos de observación
-  Faros / Faros

#### Toponimia / Toponimia

- Toponimia interior / Toponimia interior
- Núcleos de indentidade do litoral / Núcleos de indentidad del litoral**
- Praia / Playa
- Lugares con enerxía de relevo / Lugares con energía de relieve
- Toponimia de costa / Toponimia de costa
- Espazos de interese paisaxístico / Espacios de interés paisajístico**
- Toponimia de portos / Toponimia de puertos

#### Batimetría / Batimetría

- |   |   |  |   |   |
|---|---|--|---|---|
|  0 m   |  -20 m |  -100 m |  -500 m  |  -2000 m |
|  -10 m |  -50 m |  -200 m |  -1000 m |  -3000 m |

#### Espazos de interese / Espacios de interés

-  Espazos de interese xeomorfolóxico / Espacios de interés geomorfológico
-  Área de interese de Taxón / Área de interés de Taxón
-  Espazos de interese paisaxístico / Espacios de interés paisajístico
-  Espazos de protección de ladeira / Espacios de protección de ladera

#### Rede de Espazos Naturais / Red de Espacios Naturales

#### Liña de dinámica litoral / Línea de dinámica litoral

#### Sistemas territoriais / Sistemas territoriales

-  Zona aeroportuaria / Zona aeroportuaria
-  Pista de ateraxe / Pista de aterrizaje
-  Lámina de auga do porto / Lámina de agua del puerto
-  Zona portuaria / Zona portuaria
-  Ferrocarril / Ferrocarril
-  AVE / AVE
-  Autoestradas e autovías / Autopistas y autovías
-  Corredores e vías rápidas / Corredores y vías rápidas
-  Outras estradas / Otras carreteras
-  Pistas e camiños / Pistas y caminos
-  EDAR / EDAR



1:20.000

0 100 200 400 600 800 Metros

Sistema de referencia: European Datum 1950, fuso 29  
Sistema de referencia: European Datum 1950, fuso 29





