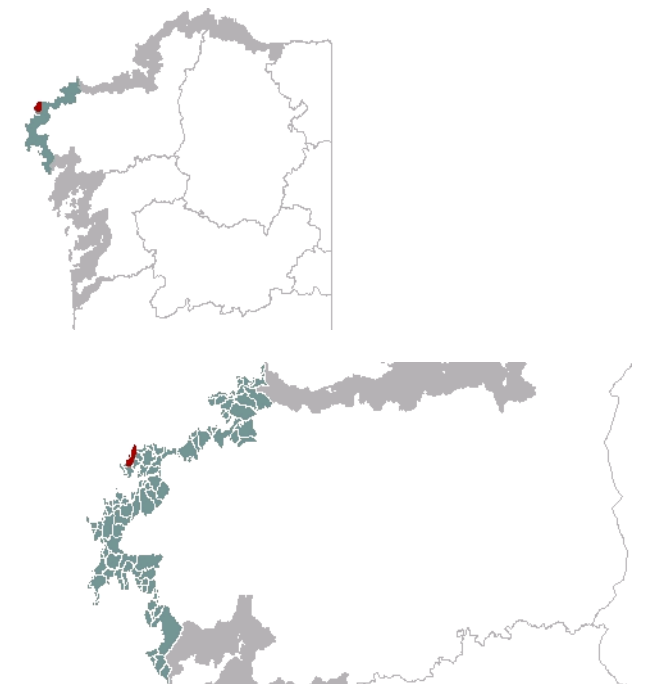




**1. EMPRAZAMENTO**

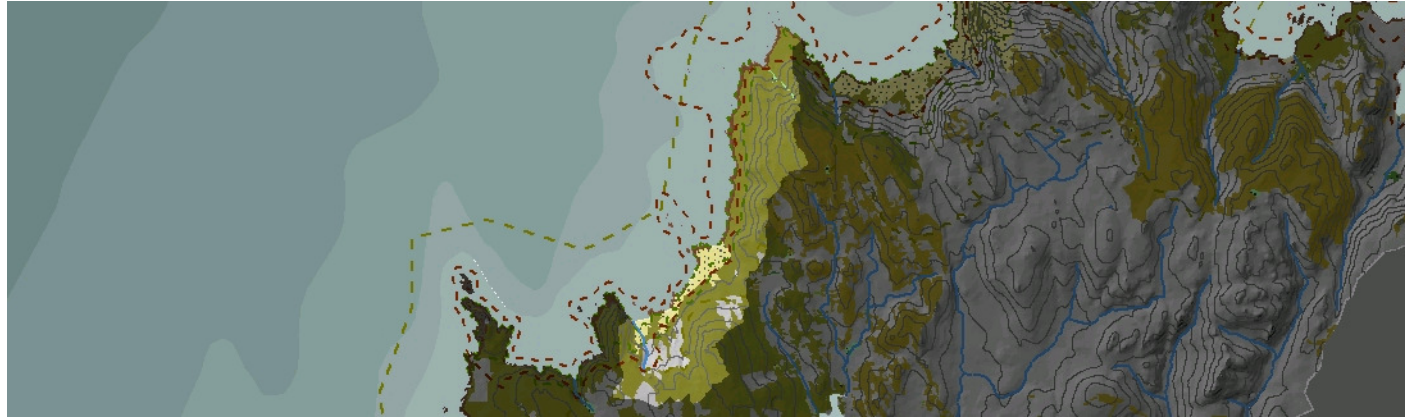


**DATOS XERAIS**

Comarca: Costa da Morte. Sector: Costas de Traba e Vilán. Municipio: Camariñas. Parroquias: Santa María de Xaviña ao norte e San Xurxo de Camariñas ao sur. Extensión: 2,75km2.

## 2. CARACTERIZACIÓN

### ELEMENTOS NATURAIS



#### AS FORMAS DO RELEVO

Amplio arco de costa baixa onde se alternan sectores de cantís baixos con áreas de praia e duna remontante. A parte norte é acantilada e contén varias acumulacións de cantos de entidade, empezando pola existente na Punta do Boi, de notables dimensións e que aproveita as achegas do desmantelamento antigo do macizo granítico neste saínte rochoso. Tras esta costa rochosa aparece unha vertente cóncava composta por unha estreita chaira costeira que vai gañando inclinación ata acabar a 170m mediante pendentes bastantes elevadas. A cima da aliñación componse de diversas formas dómicas en proceso de desmantelamento e separadas por corredores de fractura. Desde Portela de Reira cara ao sur aparece o arco areoso, separado por puntas con cantís baixos. As praias teñen sistemas de dunas remontantes sobre a chaira costeira, máis ancha que no tramo anterior e que enlaza coas vertentes dunha maneira máis suave. O sistema con maior importancia é o da Pedrosa, coincidindo cunha vertente máis inclinada ante a proximidade das elevacións costeiras.

#### AS UNIDADES LITOLÓXICAS

Case toda a unidade componse dunha granodiorita biotítica tardihercínica, agás a esquina suroeste, tras o Monte da Pedrosa, que presenta un granitoide migmático hercínico. Ademais, todo o arco areoso de Reira ten a chaira e ladeiras máis próximas á liña de costa con sedimentos cuaternarios de dunas e areais e algúns puntos con depósitos máis antigos. Hai un filón de cuarzo e metaconglomerados na base oriental do Monte Pedrosa, outros filóns de cuarzo nos cantís costeiros e un de pegmaplita orientado cara ao sudeste na zona de Portela de Reira.

#### A DIVERSIDADE CLIMÁTICA

Vertente acantilada de clima homoxéneo: temperatura media anual que supera os 15°C e precipitacións medias con valores entre 1200mm e 1400mm ao ano. A oscilación térmica rolda os 13°C. Réxime ombrotérmico Cálido e Húmido.

#### OS SOLOS

Dominio dos solos pouco evolucionados sobre materiais graníticos: de tipo leptosol onde aflora o substrato rochoso e nos tramos de maior pendente, especialmente na metade norte da unidade e en Pena Maior ao sur; regosois no resto da costa. Pola súa banda os arenosos sitúanse nos areais e algunha ladeira próxima da fachada costeira.

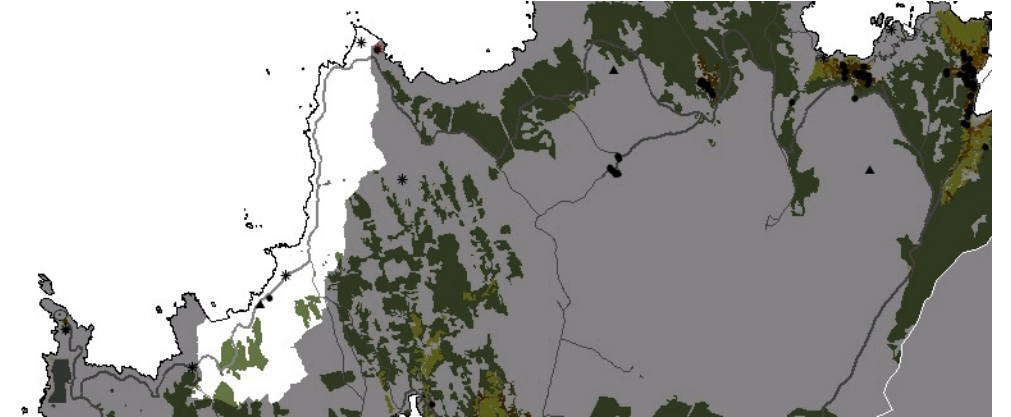
#### AS AUGAS

Superficie acantilada cuxa rede hidrografía componse maioritariamente de pequenas valgas con carácter temporal que verten á masa de Augas Costeiras do Cabo Veo (20135). Podería mencionarse a existencia dun arroio de escasa entidade nas proximidades do Monte da Pedrosa.

#### O PATRIMONIO NATURAL

Incluída parcialmente no LIC Costa da Morte e no IBA Costa da Morte. Costa de praias e dunas ao sur e cantís ao norte. Nestes dominan o hábitat 1230 de cantís mariños atlánticos e o hábitat 1210 de refugallo mariños acumulados, en plataformas rochosas e praias de cantos e bloques. Destacan os hábitats de dunas do grupo 21, dunas marítimas das costas, e do 22, co hábitat 2260, dunas con vexetación esclerófila do Cisto-Lavanduletalia (presenza de *Corema album*) e 2230, dunas con céspedes de *Malcolmietalia*. Afloramentos graníticos en ladeiras e cimas con hábitats do grupo 82, pendentes rochosas con vexetación casmofítica. Chaira, vertentes costeiras e lombas elevadas, presentan hábitats de mato seco costeiro (4030, breixos secos europeos e 4040, breixos secos atlánticos costeiros de *Erica vagans*). Hai citas dos taxons vulnerables protexidos *Omphalodes litoralis* subsp. *gallaecica* e *Chaetopogon fasciculatus* subsp. *prostratus*.

### ELEMENTOS ANTRÓPICOS



#### USOS DO SOLO

As formacións vexetais costeiras tapizan a meirande parte da unidade, agás algún espazos nos que as características ambientais e morfolóxicas permiten a aparición de diferentes tipos de coberturas como ocorre na enseada de Lucín (vexetación hidromorfa). Ao sur da unidade débúxanse algún espazos ocupados por monocultivos de especies forestais, xunto aos cales se localizan algunhas edificacións próximas ao lugar de O Foxo.

#### MORFOLOXÍA

As formacións vexetais costeiras tapizan a maior parte da unidade coa excepción dalgúns espazos cuxas características ambientais e morfolóxicas permiten a aparición de diferentes tipos de coberturas como ocorre na enseada de Lucín (vexetación hidromorfa). Ao sur da unidade débúxanse algún espazos ocupados por monocultivos de forestais, xunto aos cales se localizan algunhas edificacións próximas ao lugar do Foxo. A fronte litoral está flanqueada por un cordón acantilado que percorre a unidade de norte a sur excepción do tramo ocupado polos areais de Balea, Reira e Pedrosa que contan cun cordón de dunas asociado. Estes areais son os que confiren á unidade un uso recreativo e turístico.

#### INFRAESTRUTURAS DE MOBILIDADE

A principal vía de comunicación da unidade é unha estrada de terra, apta para o tránsito de vehículos que discorre entre o Cemiterio dos Ingleses e Cabo Vilano, e que se corresponde coa ruta turística "A Ruta Costa da Morte" proposta no Plan de Dinamización Turística. Desde ela parten unha serie de pistas de menor entidade que permiten o acceso a diferentes puntos deste fermoso espazo costeiro.

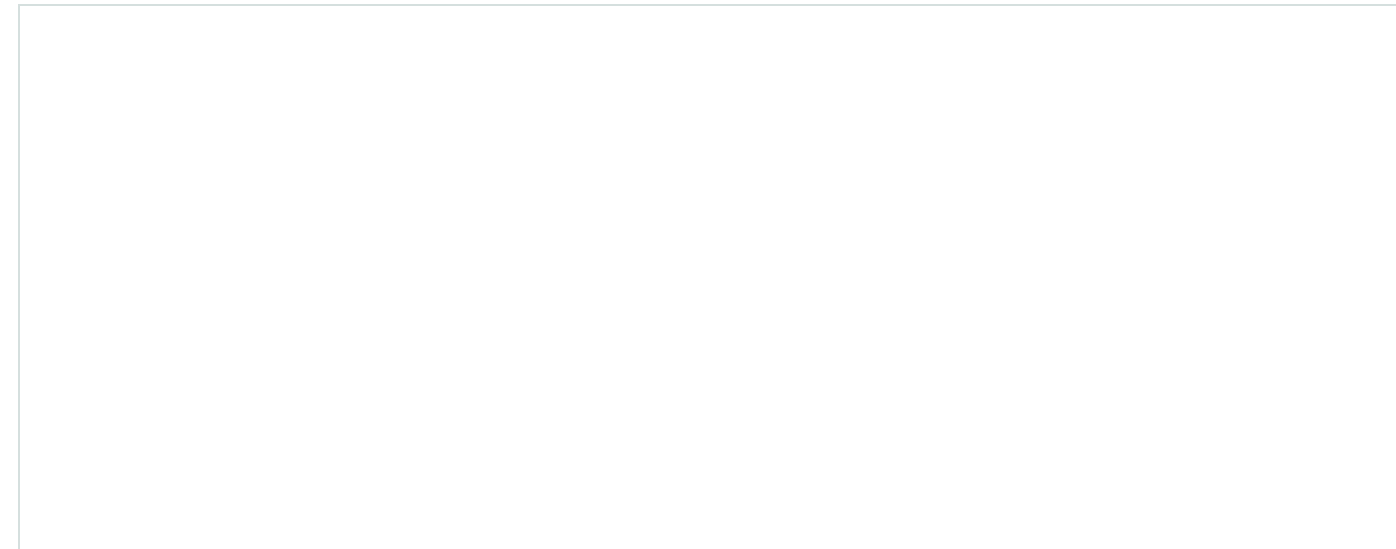
#### PATRIMONIO HISTÓRICO

Próximo ao areal de Balea aparecen os restos de antigos asentamentos castrenses. Concretamente no lugar do Foxo existe unha Mámoa de grande interese arqueolóxico que serve como indicador de que estas terras xa estaban poboadas arredor do 2000 a.d.C. De época máis recente é o interesante Foxo de Lobo que aparece nas proximidades da praia de Balea, trátase dun antigo pozo flanqueado por uns muros de pedra que tiñan como obxecto conducir aos lobos cara á trampa ou foxo da cal xa non podían escapar; elementos deste tipo son exemplos do rico patrimonio etnolóxico existente na zona e reproducen o misticismo de determinados animais que o imaxinario popular desprezou polo seu carácter depredador.

**O CARÁCTER E A ORGANIZACIÓN ACTUAL**

A organización das coberturas do solo responde a criterios estritamente naturais posto que son as condicións ambientais, topográficas e edáficas quen delimitan a extensión de cada unha das cubertas vexetais. Pola súa banda, as poucas edificacións illadas existentes aparecen de maneira aleatoria ocupando antigos espazos agrícolas hoxe en desuso e ligadas ao turismo. A tipoloxía destas construcións está definida pola súa planta rectangular, cuberta a dúas augas e parcela anexa á vivenda.

**DINÁMICA DA PAISAXE**



**RISCOS E IMPACTOS**

A completar durante a elaboración dos catálogos e directrices da paisaxe litoral.

**3. AVALIACIÓN**

**VALORACIÓN DA PAISAXE**

A paisaxe da unidade caracterízase pola dominancia de dous elementos craves na comprensión da paisaxe. Por unha banda, o atlántico que se presenta ante o visitante como unha lámina de auga de grande extensión sobre a que flotan numerosas lendas de naufraxios e historias ligadas á tradición mariñeira da Costa da Morte. Doutra banda o espazo costeiro, dominado por especies vexetais de matogueira que adquiren unha impresionante policromía nos meses primaverais contribuíndo, de maneira notable, a incrementar a calidade paisaxística dun espazo que xa de seu é un verdadeiro paraíso para os sentidos. A práctica totalidade da unidade está incluída dentro do LIC Costa da Morte e incluída no catálogo Rede Natura 2000. Para a súa observación propomos o outeiro natural de Pena Maior e o saínte rochoso denominando Punta do Boi desde os que se obteñen unhas excelentes vistas de todo este tramo de costa.



## 4. PLANIFICACIÓN

### OBXECTIVOS DE CALIDADE PAISAXÍSTICA

A completar durante a elaboración dos catálogos e directrices da paisaxe litoral.

### ACCIÓNNS

A completar durante a elaboración dos catálogos e directrices da paisaxe litoral.

### ÁMBITOS DE RECUALIFICACIÓN

Nesta unidade non se contemplan posibles ámbitos de recualificación.

### Lenda / Leyenda

#### Usos do solo / Usos del suelo

- |   |  |
|---|--|
|  Chairas intermareais / Llanuras intermareales                               |  Matogueiras / Matorrales   |
|  Marismas / Marismas   |  Cultivos e prados / Cultivos y prados                              |
|  Praias / Playas   |  Cultivos frutícolas e de viveiro / Cultivos frutícolas y de vivero |
|  Dunas / Dunas   |  Viñedos / Viñedos  |
|  Lagoas e humedais costeiros / Lagunas y humedales costeros                  |  Cultivos baixo plástico / Cultivos bajo plástico                   |
|  Cantís / Acantilados  |  Forestal de repoboación / Forestal de repoblación                  |
|  Vexetación costeira / Vegetación costera                                    |  Outras formacións arbóreas / Otras formaciones arbóreas            |
|  Bosques autóctonos / Bosques autóctonos                                     |  Outras masas de auga / Otras masas de agua                         |
|  Bosques de ribeira / Bosques de ribera                                      |  Canteira / Cantera   |
|  Bosques mixtos / Bosques mixtos   |  Artificial / Artificial  |
|  Bosques de recolonización / Bosques de recolonización                       |  |
|  Outras formacións de carácter húmido / Otras formaciones de carácter húmedo |  |

#### Asentamentos / Asentamientos

-  Asentamento de carácter fundacional / Asentamiento de carácter fundacional
-  Desenvolvemento periférico / Desarrollo periférico
-  Asentamento funcional / Asentamiento funcional
-  Agregado urbano / Agregado urbano
-  Nova agrupación / Nueva agrupación
-  Outras edificacións / Otras edificaciones

#### Hidrografía / Hidrografía

#### Patrimonio / Patrimonio

-  Bens de Interese Cultural / Bienes de Interés Cultural
-  Arquitectura industrial, militar e marítima / Arquitectura industrial, militar y marítima
-  Patrimonio arqueolóxico / Patrimonio arqueológico
-  Patrimonio etnográfico / Patrimonio etnográfico
-  Ptos de observación de conca ampla / Ptos de observación de cuenca amplia
-  Puntos de observación didácticos / Puntos de observación didácticos
-  Puntos de observación / Puntos de observación
-  Faros / Faros

#### Toponimia / Toponimia

- Toponimia interior / Toponimia interior
- Núcleos de indentidade do litoral / Núcleos de indentidad del litoral**
- Praia / Playa
- Lugares con enerxía de relevo / Lugares con energía de relieve
- Toponimia de costa / Toponimia de costa
- Espazos de interese paisaxístico / Espacios de interés paisajístico**
- Toponimia de portos / Toponimia de puertos

#### Batimetría / Batimetría

- |   |   |  |   |   |
|---|---|--|---|---|
|  0 m   |  -20 m |  -100 m |  -500 m  |  -2000 m |
|  -10 m |  -50 m |  -200 m |  -1000 m |  -3000 m |

#### Espazos de interese / Espacios de interés

-  Espazos de interese xeomorfolóxico / Espacios de interés geomorfológico
-  Área de interese de Taxón / Área de interés de Taxón
-  Espazos de interese paisaxístico / Espacios de interés paisajístico
-  Espazos de protección de ladeira / Espacios de protección de ladera

#### Rede de Espazos Naturais / Red de Espacios Naturales

#### Liña de dinámica litoral / Línea de dinámica litoral

#### Sistemas territoriais / Sistemas territoriales

-  Zona aeroportuaria / Zona aeroportuaria
-  Pista de ateraxe / Pista de aterrizaje
-  Lámina de auga do porto / Lámina de agua del puerto
-  Zona portuaria / Zona portuaria
-  Ferrocarril / Ferrocarril
-  AVE / AVE
-  Autoestradas e autovías / Autopistas y autovías
-  Corredores e vías rápidas / Corredores y vías rápidas
-  Outras estradas / Otras carreteras
-  Pistas e camiños / Pistas y caminos
-  EDAR / EDAR



1:20.000

0 100 200 400 600 800 Metros

Sistema de referencia: European Datum 1950, fuso 29  
Sistema de referencia: European Datum 1950, fuso 29



