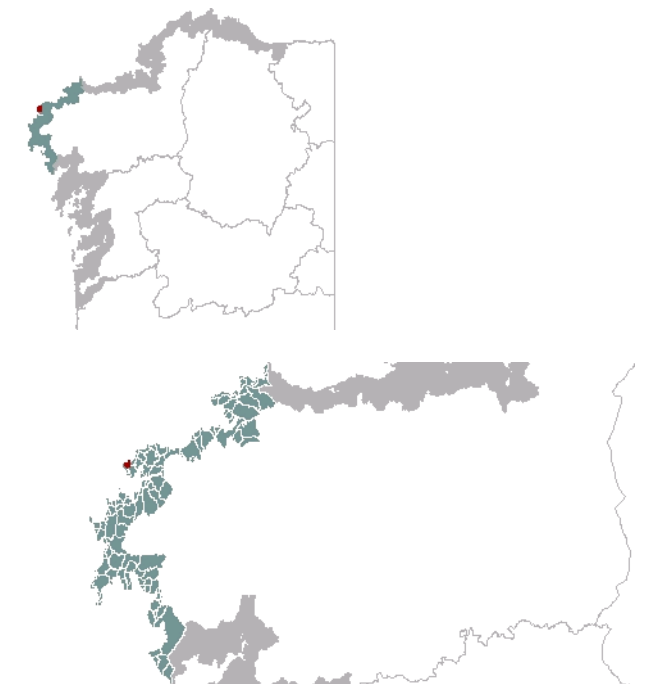




1. EMPRAZAMENTO

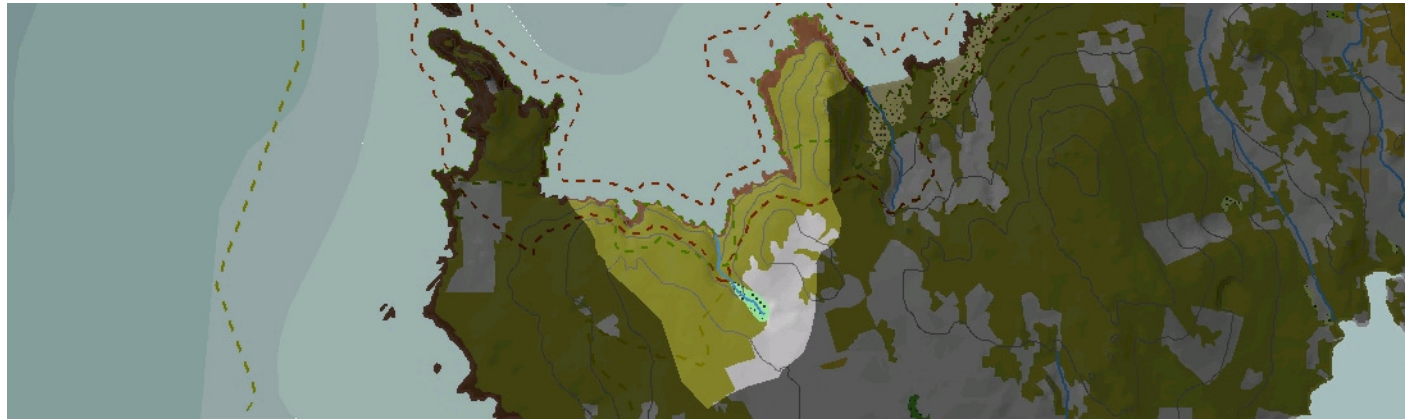


DATOS XERAIS

Comarca: Costa da Morte. Sector: Costas de Traba e Vilán. Municipio: Camariñas. Parroquias: San Xurxo de Camariñas. Extensión: 0,77km².

2. CARACTERIZACIÓN

ELEMENTOS NATURAIS



AS FORMAS DO RELEVO

A unidade, acantilada, contén dous sectores ben diferenciados. O Monte da Pedrosa, coas súas vertentes disimétricas, de inclinación extraordinaria cara ao este, aproveitando unha falla e máis tendidas, aínda que tamén potentes cara ao oeste. O monte é moi rochoso, presentando todo tipo de formas graníticas. Presenta un fino recorte, con covas, arcos e estreitos entrantes que seguen a rede de fracturas. O sector máis occidental da unidade compoñeno os cantís da Enseada de Arneliña. Son perfís convexos, potentes, cunha parede vertical que conta con depósitos antigos de orixe fría que no seu constante retroceso permiten esa verticalidade, e unha vertente tamén de notable pendente ata as proximidades da cima, onde diminúe drasticamente dando lugar a unha falsa chaira.

AS UNIDADES LITOLÓXICAS

A parte da Enseada de Arneliña está composta por un granitoide migmático hercínico –con nebulitas cara a el Alto da Vela-, mentres o Monte da Pedrosa presenta unha granodiorita biotítica tardihercínica.

A DIVERSIDADE CLIMÁTICA

Fachada acantilada incluída no dominio climático Cálido e Húmido: temperatura media anual maior de 15°C, precipitacións medias entre 1200mm e 1400mm ao ano e oscilación térmica media anual de 12,5°C a 13,5°C.

OS SOLOS

Solos en xeral pouco evolucionados dominando os leptosols líticos debido á gran cantidade de superficie ocupada polos afloramentos do substrato rochoso granítico. En sectores de pouca pendente chegan a formarse regosols.

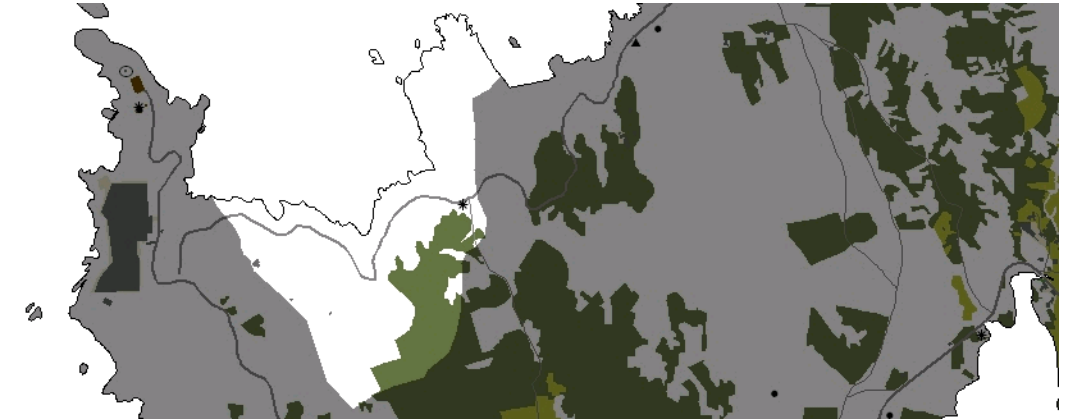
AS AUGAS

As curtas e pronunciadas pendentes que caracterizan esta costa limitan o volume de auga drenada na unidade, orientada cara á masa de Augas Costeiras de Cabo Veo (20135). Podería salientarse a presenza dun pequeno arroio con termo na Enseada da Arneliña.

O PATRIMONIO NATURAL

Unidade incluída, agás nas vertentes altas da súa parte meridional, no LIC Costa da Morte. Encóntrase no IBA Costa da Morte. Costa rochosa acantilada e potente. Preséntanse co hábitat 1230 de cantís mariños atlánticos e, nos cantís de Arneliña, debido a desprendementos desde depósitos antigos, o 1210 de refugallo mariños acumulados. Grutas nos cantís, sobre todo no Monte da Pedrosa, suman o hábitat 8330, de covas mariñas mergulladas e semimergulladas. Abundantes afloramentos graníticos no Monte da Pedrosa inclúen os hábitats do grupo 82, pendentes rochosas con vexetación casmofítica. Vertentes costeiras e cumes con hábitats de mato seco costeiro (4030, breixos secos europeos e 4040, breixos secos atlánticos costeiros de Erica vagans). Un sector deprimido na principal valga que verte á enseada contén unha balsa que xera un hábitat hidromorfo que conta con masa de auga libre estacional. Conta con citas dos taxons vulnerables protexidos Linaria aguilonensis, Omphalodes littoralis subsp. gallaica e Rumex rupestris.

ELEMENTOS ANTRÓPICOS



USOS DO SOLO

Practicamente todo o espazo está cuberto por formacións vexetais de tipo atlántico adaptado á vida no litoral. Estas formacións esténdense desde a fronte acantilada ata o límite oriental da unidade onde entran en contacto coas zonas dedicadas a actividades silvícolas dominadas por monocultivos de eucalipto e piñeiro. Entre elas localízase un pequeno espazo que, aproveitando a humidade recollida nunha valga, dá cabida a un tipo de vexetación hidromorfa de grande interese ecolóxico.

MORFOLOXÍA

Os criterios de organización nos usos do solo responden a variables naturais aínda que nalgúns casos é posible distinguir o antigo parcelario agrario caracterizado por ser un espazo aberto formado por propiedades de pequeno tamaño.

INFRAESTRUTURAS DE MOBILIDADE

Tan só existe unha estrada asfaltada que transita paralela á costa conectando varias unidades. Así mesmo distínguense unha serie de pistas distribuídas regularmente que permiten acceder a cada un dos elementos que compoñen o parque eólico.

PATRIMONIO HISTÓRICO

Na unidade non se recollen elementos patrimoniais recoñecidos ou catalogados.

O CARÁCTER E A ORGANIZACIÓN ACTUAL

O elemento dominante na paisaxe desta unidade é a auga polo que todo o espazo que a rodea se organiza arredor da fronte litoral. O visitante que accede a este punto da costa encóntrase cun medio caracterizado pola presenza de dous elementos a priori contrapostos que conviven formando unha das paisaxes máis representativas da costa galega, falamos por unha parte do parque eólico e o uso industrial do solo, e por outro lado, do medio practicamente natural.

DINÁMICA DA PAISAXE

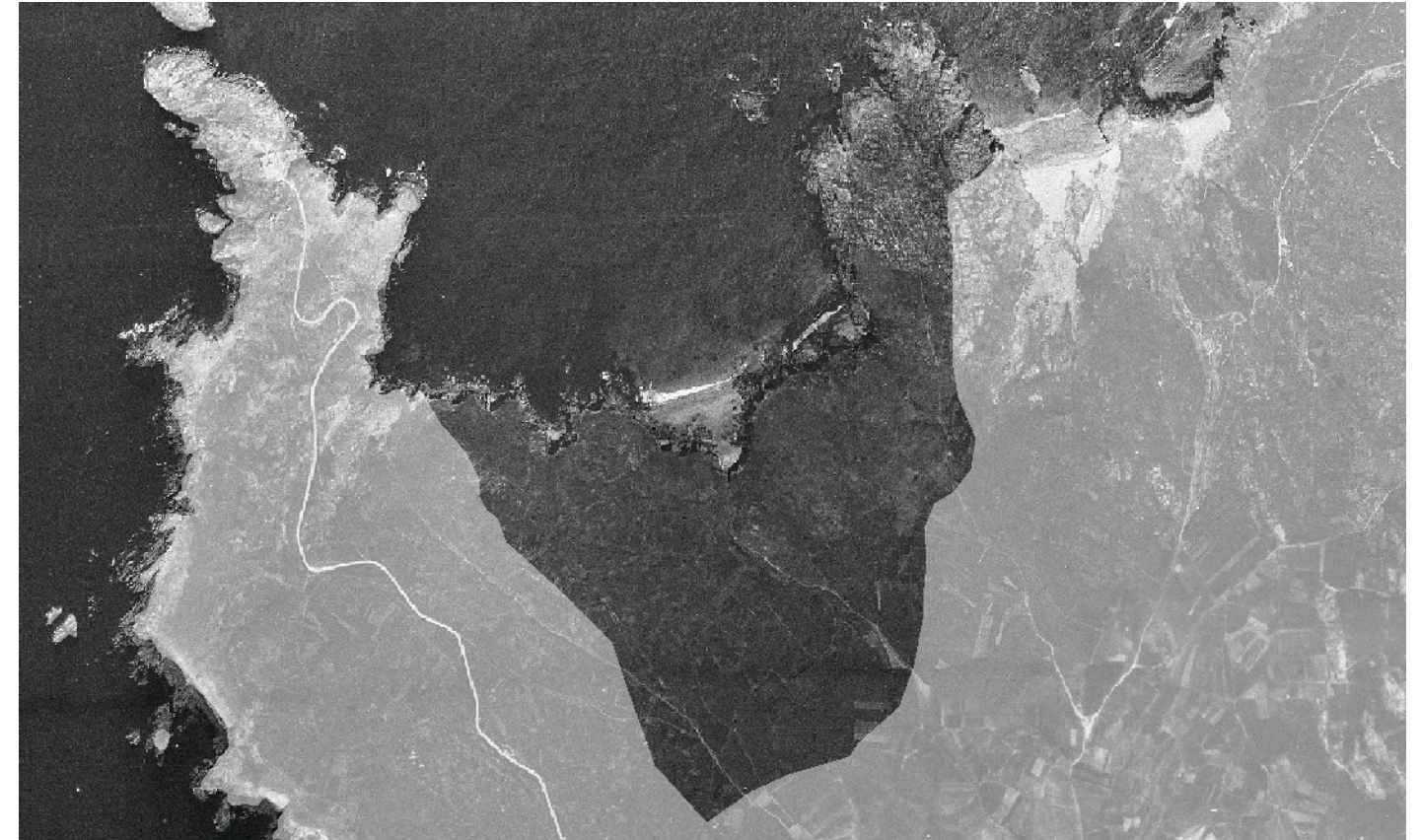
RISCOS E IMPACTOS

A completar durante a elaboración dos catálogos e directrices da paisaxe litoral.

3. AVALIACIÓN

VALORACIÓN DA PAISAXE

Este espazo, unido irremediamente ao de Cabo Vilano, é a orixe de moitas lendas asociadas a unha costa que viu desaparecer a decenas de barcos baixo as súas augas. Todo o bordo litoral da unidade está recollido como Espazo de Interese Paisaxístico por tratarse de grandes cantís convexos sobresaíntes pola súa excepcionalidade e singularidade física e xeomorfolóxica. Aquí a paisaxe faise lenda converténdose nun reclamo para visitantes de todo o mundo que encontran aquí un medio privilexiado, unha gastronomía fabulosa e unhas xentes amables dispostas a ilustrar e informar o viaxeiro. Doutra banda, a unidade actual é exemplo dunha paisaxe costeira "moderna" e moi repetida por toda a costa galega. Trátase dun espazo aberto e despexado na fronte costeira, marcado polo carácter natural, pero onde o uso do solo está dedicado á explotación industrial e enerxética. A pesar do ambiente "industrial" e desolado que se respira pola presenza e ruidos dos aerogeradores do parque eólico, desde este punto da costa, é agradable contemplar as formacións rochosas creadas a partir da dinámica mariña e os materiais litolóxicos, a ondada e a configuración da liña de costa. Para a súa observación propomos dous puntos situados no Alto do Petón e en Punta da Pedrosa. Este tramo de costa encóntrase recollido dentro do LIC Costa da Morte e catalogado dentro da Rede Natura 2000.



4. PLANIFICACIÓN

OBXECTIVOS DE CALIDADE PAISAXÍSTICA

A completar durante a elaboración dos catálogos e directrices da paisaxe litoral.

ACCIÓNNS


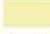



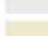

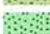

A completar durante a elaboración dos catálogos e directrices da paisaxe litoral.

ÁMBITOS DE REQUALIFICACIÓN

Nesta unidade non se contemplan posibles ámbitos de requalificación.

Lenda / Leyenda

Usos do solo / Usos del suelo

- | | |
|---|--|
|  Chairas intermareais / Llanuras intermareais |  Matogueiras / Matorrales |
|  Marismas / Marismas |  Cultivos e prados / Cultivos y prados |
|  Praias / Playas |  Cultivos frutícolas e de viveiro / Cultivos frutícolas y de vivero |
|  Dunas / Dunas |  Viñedos / Viñedos |
|  Lagoas e humedais costeiros / Lagunas y humedales costeros |  Cultivos baixo plástico / Cultivos bajo plástico |
|  Cantis / Acantilados |  Forestal de repoboación / Forestal de repoblación |
|  Vexetación costeira / Vegetación costera |  Outras formacións arbóreas / Otras formaciones arbóreas |
|  Bosques autóctonos / Bosques autóctonos |  Outras masas de auga / Otras masas de agua |
|  Bosques de ribeira / Bosques de ribera |  Canteira / Cantera |
|  Bosques mixtos / Bosques mixtos |  Artificial / Artificial |
|  Bosques de recolonización / Bosques de recolonización | |
|  Outras formacións de carácter húmido / Otras formaciones de carácter húmedo | |

Asentamentos / Asentamientos

-  Asentamento de carácter fundacional / Asentamiento de carácter fundacional
-  Desenvolvemento periférico / Desarrollo periférico
-  Asentamento funcional / Asentamiento funcional
-  Agregado urbano / Agregado urbano
-  Nova agrupación / Nueva agrupación
-  Outras edificacións / Otras edificaciones

Hidrografía / Hidrografía

Patrimonio / Patrimonio

-  Bens de Interese Cultural / Bienes de Interés Cultural
-  Arquitectura industrial, militar e marítima / Arquitectura industrial, militar y marítima
-  Patrimonio arqueolóxico / Patrimonio arqueológico
-  Patrimonio etnográfico / Patrimonio etnográfico
-  Ptos de observación de conca ampla / Ptos de observación de cuenca amplia
-  Puntos de observación didácticos / Puntos de observación didácticos
-  Puntos de observación / Puntos de observación
-  Faros / Faros





Toponimia / Toponimia

- Toponimia interior / Toponimia interior
- Núcleos de indentidade do litoral / Núcleos de indentidad del litoral**
- Praia / Playa
- Lugares con enerxía de relevo / Lugares con energía de relieve
- Toponimia de costa / Toponimia de costa
- Espazos de interese paisaxístico / Espacios de interés paisajístico**
- Toponimia de portos / Toponimia de puertos

Batimetría / Batimetría

- | | | | | |
|---|---|--|---|---|
|  0 m |  -20 m |  -100 m |  -500 m |  -2000 m |
|  -10 m |  -50 m |  -200 m |  -1000 m |  -3000 m |

Espazos de interese / Espacios de interés

-  Espazos de interese xeomorfolóxico / Espacios de interés geomorfológico
-  Área de interese de Taxón / Área de interés de Taxón
-  Espazos de interese paisaxístico / Espacios de interés paisajístico
-  Espazos de protección de ladeira / Espacios de protección de ladera

Rede de Espazos Naturais / Red de Espacios Naturales

Liña de dinámica litoral / Línea de dinámica litoral

Sistemas territoriais / Sistemas territoriales

-  Zona aeroportuaria / Zona aeroportuaria
-  Pista de ateraxe / Pista de aterrizaje
-  Lámina de auga do porto / Lámina de agua del puerto
-  Zona portuaria / Zona portuaria
-  Ferrocarril / Ferrocarril
-  AVE / AVE
-  Autoestradas e autovías / Autopistas y autovías
-  Corredores e vías rápidas / Corredores y vías rápidas
-  Outras estradas / Otras carreteras
-  Pistas e camiños / Pistas y caminos
-  EDAR / EDAR



1:20.000

0 100 200 400 600 800 Metros

Sistema de referencia: European Datum 1950, fuso 29
Sistema de referencia: European Datum 1950, fuso 29



