



1. EMPRAZAMENTO

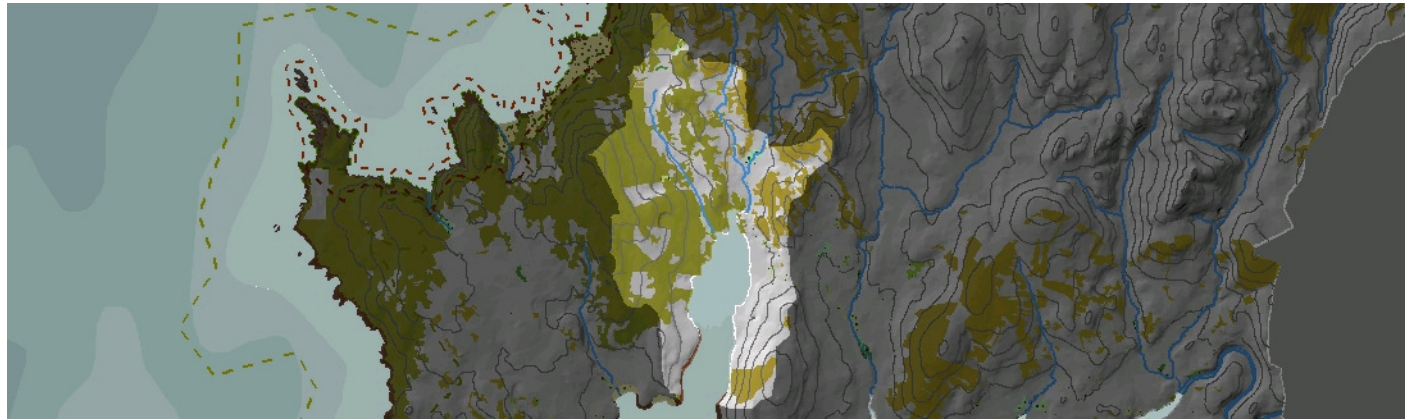


DATOS XERAIS

Comarca: Costa da Morte. Sector: Ría de Camariñas. Municipio: Camariñas. Parroquias: San Xurxo de Camariñas, ao suroeste; e Santa María de Xaviña, ao este. Extensión: 3,80km².

2. CARACTERIZACIÓN

ELEMENTOS NATURAIS



AS FORMAS DO RELEVO

Estreita e alargada enseada, en forma de "v", confinada entre dous relevos graníticos laterais: Pena Maior e Alto das Louras ao oeste, e Monte da Insua ao leste. Aínda que as vertentes de ambos son moderadas nas ladeiras orientadas á enseada, a do segundo sistema montañoso presenta pendentes máis verticais, que chegan a alcanzar valores superiores ao 40%. A enseada ten a súa orixe nos vales fluviais dos ríos Trasteiro e Valadares, separados polos relevos graníticos do Alto de Trasteiro e As Ventaniñas, fortemente erosionados.

AS UNIDADES LITOLÓXICAS

O suroeste e sueste da unidade, a ambos lados da Enseada da Vasa compóñense dun granitoide migmático hercínico, no que aparecen nebulitas no Monte da Insua. O resto conteñen unha granodiorita biotítica tardihercínica, coñecida como Tipo Traba. O Cuaternario aparece representado polos sedimentos intermareais e de marismas actuais e subactuais, ademais dos materiais aluviais do fondo dos vales que desaugan no seo costeiro e algúns coluviais existentes na parte alta destes pequenos vales. Un dique pegmo-aplítico acompaña a ladeira este do Monte das Seixas en dirección NO-SE.

A DIVERSIDADE CLIMÁTICA

Esteiro e vertente costeira dentro do dominio climático Cálido e Húmido: temperatura media anual maior de 15°C e amplitude térmica en torno a 13°C. As precipitacións oscilan entre 1200mm e 1400mm de media acumulada ao longo do ano.

OS SOLOS

A chaira intermareal e as áreas de marisma están formadas por fluvisois tiónicos e sálicos. Ao longo da vertente obsérvase unha secuencia edáfica que vai dos solos máis desenvolvidos e profundos do tipo cambisol dístrico da parte inferior da ladeira e fondos de val, ata os esqueléticos leptosois líticos de cabeceira nos altos da Tomba, Petón da Santiña e de Pena Maior. Entre ambos os dous esténdese unha banda intermedia de regosois.

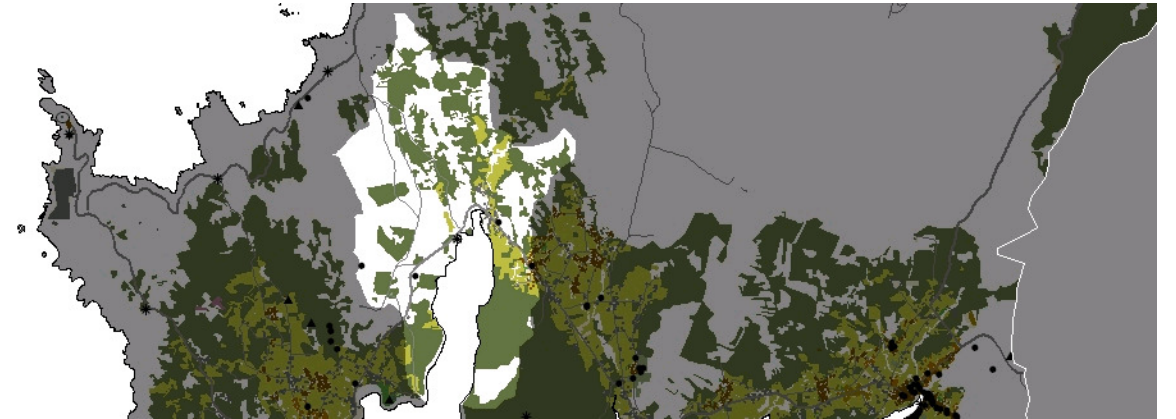
AS AUGAS

Ao fondo da Enseada da Basa desembocan os arrosios de Valadares e Trasteiro, que recollen a auga de toda a cunca na que se encontra a unidade. Esta enseada forma un dos brazos da Ría de Camariñas, á que pertencen as súas Augas Costeiras (20136).

O PATRIMONIO NATURAL

Incluída no (IBA) Costa da Morte. É unha costa mixta. Ademais dun hábitat 1230 de cantís mariños atlánticos moi transformado, acompaña o 1210 de refugallos mariños acumulados. Na Vasa dominan os hábitats 1130, esteiros e 1140, chairas lamacentas e areosas que non están cubertas de auga cando baixa a marea. Ademais, existen algúns sectores de marismas, cos hábitats do grupo 13. O medio continental encóntrase moi transformado. No fondo da enseada e algúns sectores do Monte da Insua aparece mato seco: 4040, breixos secos atlánticos costeiros de Erica vagans y 4030, breixos secos europeos, que sténdese tamén polas partes altas do interior. No río de Trasteiro, preto da súa desembocadura, a horizontalidade permite a aparición dos prados húmidos do 6420, prados húmidos de Molinion-Holoschoenion e 6430, megaforbios eutrofos higrófilos. Tamén aparecen bosquetes de ribeira (91E0), ademais de na cabeceira do Rego de Valadares.

ELEMENTOS ANTRÓPICOS



USOS DO SOLO

Xa que boa parte da unidade ocúpana as augas da Enseada da Vasa, e nesta realízanse actividades de marisqueo (ameixa fina e xaponesa, berberecho, navalla e longueirón entre outros), pódese dicir que o uso predominante nesta unidade é o marisqueo. A maior parte da superficie dos montes do norte da unidade non ten actualmente ningún uso produtivo, como consecuencia dos incendios que a asolaron en 2006. Ao longo do val de Trasteiro e na vertente oriental da enseada alternanse algunhas parcelas agrícolas e pequenas masas arbóreas de repoboación para uso forestal, máis densas na parte meridional, pero en xeral a unidade distínguese polas escasas actividades produtivas ás que se consagra o solo.

MORFOLOXÍA

Esta unidade caracterízase pola escasa presenza de actividades humanas, o que inclúe os asentamentos poboacionais. Non hai ningún núcleo de orixe tradicional, e as únicas edificacións que existen están distribuídas ao longo do AC-432 no fondo da enseada, son de construción recente e non conforman ningunha entidade recoñecible. Só o casarío do Cruceiro, punto de tránsito entre esta unidade e a da Enseada de Xaviña, ten unha fundación tradicional e está vinculada a un uso agrícola da terra.

INFRAESTRUTURAS DE MOBILIDADE

A estrada AC-432 atravesa o ámbito cunha traza sensiblemente paralela á costa, adaptándose ás características orográficas. Entra desde o val de Lamastrede polo Cruceiro, punto de conexión entre ambas as dúas unidades, pasa polo fondo da enseada e continúa pola ladeira do Monte das Seixas cara a Camariñas. No resto do territorio a rede viaria é moi feble, xa que non hai tampouco núcleos importantes nin terras agrarias que unir. Só a vía que percorre o val de Valadares, atravesando a unidade ata chegar á costa de Reira, introduce algunha conexión co resto do territorio.

PATRIMONIO HISTÓRICO

A ausencia de asentamentos históricos importantes fai que a presenza de elementos patrimoniais non sexa moi abundante. Destaca o muíño de vento do Alto das Rubias e o muíño de auga do arroyo das Rubias. Como exemplo de arquitectura tradicional encontramos un hórreo e o Cruceiro de Santa María de Xaviña no casarío do Cruceiro, limítrofe coa unidade de Xaviña no extremo oriental deste territorio.

O CARÁCTER E A ORGANIZACIÓN ACTUAL

Paisaxe caracterizada polo predomínio da superficie de monte baixo, sen cobertura boscosa, que se organiza arredor de dous vales de pouca profundidade que desembocan nunha enseada relativamente estreita pero de moito desenvolvemento. Nunca houbo fenómenos de colonización importante nin unha explotación intensa do solo para labores agrícolas, exceptuando as ribeiras de rego de Valadares e de Trasteiro e a vertente oriental da enseada, onde a influencia de Xaviña é máis patente e as características orográficas o permiten. Presenta, en conxunto, unha paisaxe fragmentada polo que non é doado determinar cales son os elementos definitorios da súa identidade.

DINÁMICA DA PAISAXE

As actividades antrópicas neste territorio sempre foron moi escasas e con pouca capacidade transformadora, constituíndo unha paisaxe de escaso dinamismo. Nas ribeiras dos dous vales existiu tradicionalmente certa actividade agrícola, que chegou a ocupar unha superficie importante. Actualmente abandonouse toda produción agraria no val de Valadares, substituído por masas arbóreas fragmentadas de repoboación, mentres que se conservan en uso as terras do val de Trasteiro, que incluso foron obxecto dunha concentración parcelaria. Os escasos procesos urbanizadores que apareceron recentemente fixérono ao longo da estrada AC-432, nas proximidades do Cruceiro.

RISCOS E IMPACTOS

A completar durante a elaboración dos catálogos e directrices da paisaxe litoral.

3. AVALIACIÓN

VALORACIÓN DA PAISAXE

O valor máis importante desta unidade é a lámina de auga que configura a enseada de Vasa. A enseada da Vasa, especialmente no seu tramo máis exterior ao sueste da unidade, é a zona que mellor conserva as características naturais orixinais. Por iso este tramo, coa unidade Monte da Insua e parte da unidade da enseada de Xaviña, pertence ao Espazo de interese Paisaxístico Monte da Insua. Os valores naturais e ambientais do resto do contorno están na actualidade aínda moi minguados polas importantes consecuencias dos incendios que sufriu recentemente. De todos xeitos, o máis salientable deste medio son as conexións que constrúe coas unidades paisaxísticas limítrofes. Cara ao este, a continuidade que existe ao longo das zonas de cultivo produce unha relación funcional e visual moi intensa coa zona de Xaviña. Cara ao norte, ao longo do val de Valadares conéctase a paisaxe coa costa de Reira, a xeito de corredor natural que permite a relación directa co mar aberto desde o interior da enseada.



4. PLANIFICACIÓN

OBXECTIVOS DE CALIDADE PAISAXÍSTICA

A completar durante a elaboración dos catálogos e directrices da paisaxe litoral.

ACCIÓNNS

A completar durante a elaboración dos catálogos e directrices da paisaxe litoral.

ÁMBITOS DE REQUALIFICACIÓN

Nesta unidade non se contemplan posibles ámbitos de requalificación.

Lenda / Leyenda

Usos do solo / Usos del suelo

- | | |
|---|--|
|  Chairas intermareais / Llanuras intermareales |  Matogueiras / Matorrales |
|  Marismas / Marismas |  Cultivos e prados / Cultivos y prados |
|  Praias / Playas |  Cultivos frutícolas e de viveiro / Cultivos frutícolas y de vivero |
|  Dunas / Dunas |  Viñedos / Viñedos |
|  Lagoas e humedais costeiros / Lagunas y humedales costeros |  Cultivos baixo plástico / Cultivos bajo plástico |
|  Cantis / Acantilados |  Forestal de repoboación / Forestal de repoblación |
|  Vexetación costeira / Vegetación costera |  Outras formacións arbóreas / Otras formaciones arbóreas |
|  Bosques autóctonos / Bosques autóctonos |  Outras masas de auga / Otras masas de agua |
|  Bosques de ribeira / Bosques de ribera |  Canteira / Cantera |
|  Bosques mixtos / Bosques mixtos |  Artificial / Artificial |
|  Bosques de recolonización / Bosques de recolonización | |
|  Outras formacións de carácter húmido / Otras formaciones de carácter húmedo | |

Asentamentos / Asentamientos

-  Asentamento de carácter fundacional / Asentamiento de carácter fundacional
-  Desenvolvemento periférico / Desarrollo periférico
-  Asentamento funcional / Asentamiento funcional
-  Agregado urbano / Agregado urbano
-  Nova agrupación / Nueva agrupación
-  Outras edificacións / Otras edificaciones

Hidrografía / Hidrografía

Patrimonio / Patrimonio

-  Bens de Interese Cultural / Bienes de Interés Cultural
-  Arquitectura industrial, militar e marítima / Arquitectura industrial, militar y marítima
-  Patrimonio arqueolóxico / Patrimonio arqueológico
-  Patrimonio etnográfico / Patrimonio etnográfico
-  Ptos de observación de conca ampla / Ptos de observación de cuenca amplia
-  Puntos de observación didácticos / Puntos de observación didácticos
-  Puntos de observación / Puntos de observación
-  Faros / Faros

Toponimia / Toponimia

- Toponimia interior / Toponimia interior
- Núcleos de indentidade do litoral / Núcleos de indentidad del litoral**
- Praia / Playa
- Lugares con enerxía de relevo / Lugares con energía de relieve
- Toponimia de costa / Toponimia de costa
- Espazos de interese paisaxístico / Espacios de interés paisajístico**
- Toponimia de portos / Toponimia de puertos

Batimetría / Batimetría

- | | | | | |
|---|---|--|---|---|
|  0 m |  -20 m |  -100 m |  -500 m |  -2000 m |
|  -10 m |  -50 m |  -200 m |  -1000 m |  -3000 m |

Espazos de interese / Espacios de interés

-  Espazos de interese xeomorfolóxico / Espacios de interés geomorfológico
-  Área de interese de Taxón / Área de interés de Taxón
-  Espazos de interese paisaxístico / Espacios de interés paisajístico
-  Espazos de protección de ladeira / Espacios de protección de ladera

Rede de Espazos Naturais / Red de Espacios Naturales

Liña de dinámica litoral / Línea de dinámica litoral

Sistemas territoriais / Sistemas territoriales

-  Zona aeroportuaria / Zona aeroportuaria
-  Pista de ateraxe / Pista de aterrizaje
-  Lámina de auga do porto / Lámina de agua del puerto
-  Zona portuaria / Zona portuaria
-  Ferrocarril / Ferrocarril
-  AVE / AVE
-  Autoestradas e autovías / Autopistas y autovías
-  Corredores e vías rápidas / Corredores y vías rápidas
-  Outras estradas / Otras carreteras
-  Pistas e camiños / Pistas y caminos
-  EDAR / EDAR



1:20.000

0 100 200 400 600 800 Metros

Sistema de referencia: European Datum 1950, fuso 29
Sistema de referencia: European Datum 1950, fuso 29



