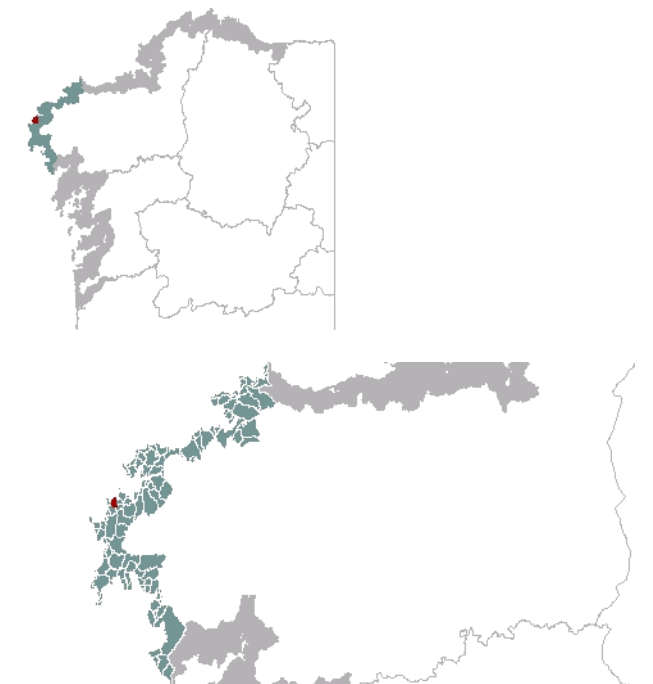




1. EMPRAZAMENTO

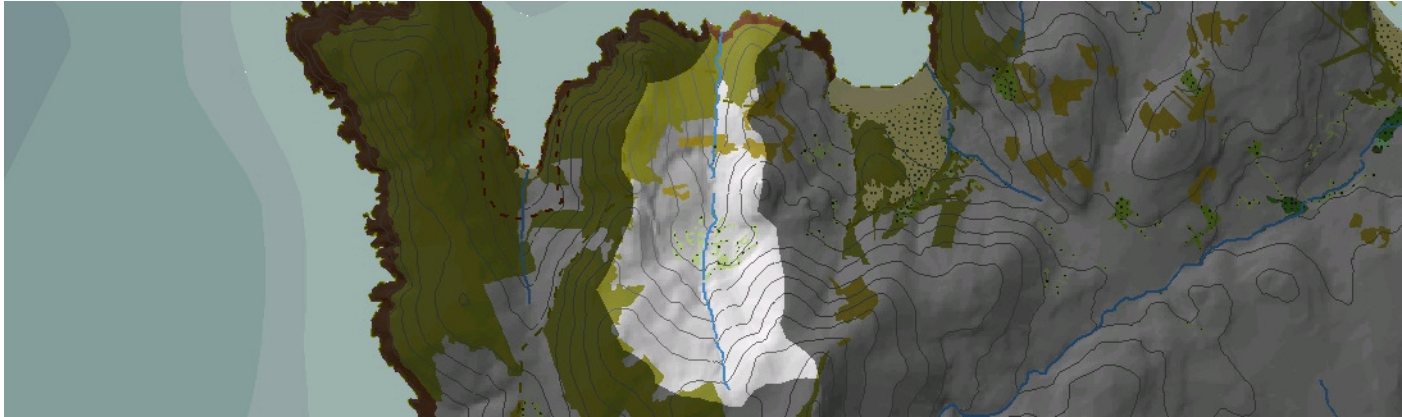


DATOS XERAIS

Comarca: Costa da Morte. Sector: Costas de Touriñán e Fisterra. Municipio: Muxía. Parroquias: San Xulián de Moraimo e unha franxa meridional moi pequena en Santa María de Morquintián. Extensión: 1,11km².

2. CARACTERIZACIÓN

ELEMENTOS NATURAIS



AS FORMAS DO RELEVO

O relevo da unidade vén definido pola presenza da val do arroio Vadalaxe, que segue unha dirección de norte a sur, e que se encaixa profundamente entre dúas aliñacións montañosas cara á súa desembocadura (pendentes arredor do 40%). O val ábrese na cabeceira do arroio dando lugar a unha chaira semicircular na que se fan posibles os cultivos.

AS UNIDADES LITOLÓXICAS

Toda a unidade se modela nun granito hercínico de dúas micas, de gran fino a medio e con megacristais.

A DIVERSIDADE CLIMÁTICA

A maior parte da vertente inclúese no dominio climático Cálido e Húmido: temperatura media anual maior de 14°C e amplitude térmica en torno a 13°C. As precipitacións oscilan entre 1200mm e 1400mm de media acumulada ao longo do ano. A cabeceira do val é máis húmida e rexístranse valores entre 1400mm e 1600mm polo que se adscribe ao dominio Cálido e Moi Húmido.

OS SOLOS

Solos en xeral pouco evolucionados especialmente nas partes altas e ladeiras de forte pendente onde aflora o substrato rochoso formando leptosoils líticos (montes Cachelmo e O Facho Lourido) e que poden evolucionar a regosoils e umbrisoils no val fluvial.

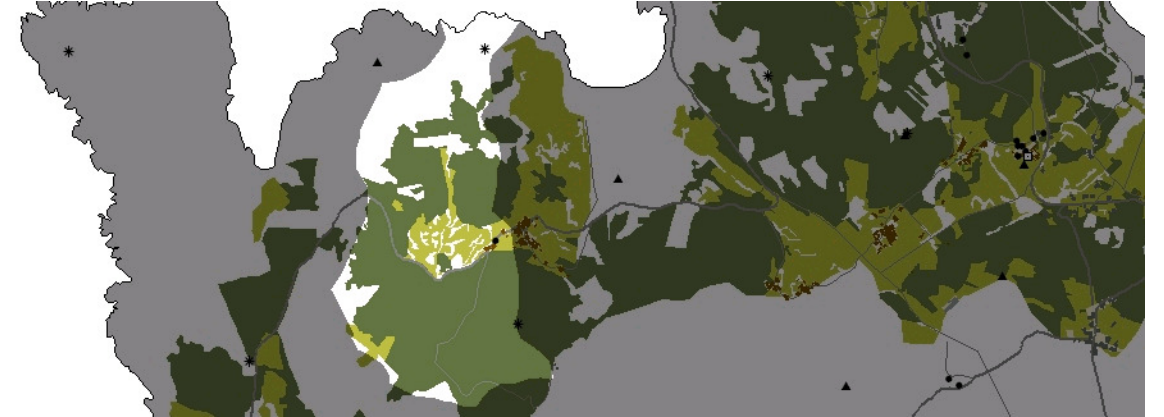
AS AUGAS

Esta unidade encóntrase fortemente vinculada ao val do arroio Vadalaxe, que desemboca nas Augas Costeiras da Punta de Xaviña (20140).

O PATRIMONIO NATURAL

(IBA) Costa da Morte. A parte baixa das ladeiras e os cantís están incluídos no LIC Costa da Morte. O hábitat principal é o 1230 de cantís mariños atlánticos, aínda que os desprendementos desde depósitos antigos e a súa acumulación no intermareal dá lugar a praias de cantos e bloques que conteñen o hábitat 1210 de vexetación anual sobre refugallos mariños acumulados. Nas vertentes desenvólvense matos secos costeiros do tipo 4030, breixos secos europeos e 4040, breixos secos costeiros atlánticos de *Erica vagans*, aínda que no fondo da valga aparecen algunhas áreas con matos do 4020, breixos húmidos de *Erica ciliaris* e *Erica vagans*. Aparecen varias masas de frondosas de recolonización nos campos de cultivo de Lourido a partir de límites vexetais de terreos e polo abandono ou menor presión das actividades agropecuarias. As elevacións que pechan a unidade lateralmente conteñen afloramentos graníticos do grupo de hábitats 82, pendentes con vexetación casmofítica.

ELEMENTOS ANTRÓPICOS



USOS DO SOLO

A unidade está dividida en dous polo arroio Vadalaxe, atravesándoa lonxitudinalmente e dando lugar a algún bosque de ribeira. Nas zonas máis elevadas das dúas vertentes do val, predominan as masas forestais homoxéneas de repoboación e no fondo do val aparecen campos de cultivo, intercalados con pequenas manchas de frondosas de repoboación. Nas caras das vertentes máis próximas á costa desenvólvense matos e breixos secos.

MORFOLOXÍA

A unidade non presenta ningún núcleo de poboación, aínda que si se ve afectada polo veciño núcleo de Lourido, pois na ladeira noroeste aséntanse algunhas construcións tradicionais pertencentes ao devandito núcleo.

INFRAESTRUTURAS DE MOBILIDADE

A única vía existente é a C-5201, que atravesa transversalmente a unidade, a máis de 1Km de distancia da fachada litoral. Na súa marxe dereita antes de chegar ao núcleo de Lourido da seguinte unidade, a estrada bifúrcase cara aos montes que pechan a unidade. É a estrada principal da bisbarra que une todos os seus núcleos de poboación. Non encontramos máis vías no bordo litoral debido á configuración acantilada da costa.

PATRIMONIO HISTÓRICO

O único elemento desta unidade é unha fonte catalogada en Ledoiro. A ausencia de patrimonio é en gran medida debido á ausencia de núcleos de poboación na unidade.

O CARÁCTER E A ORGANIZACIÓN ACTUAL

A morfoloxía do val encaixado entre dúas abruptas vertentes formado polo arroio de Vadalaxe, coa súa desembocadura na praia de Cantos, o fondo escénico do Monte Facho, e a ausencia de elementos que perturben a harmonía da paisaxe é o que lle confire singularidade e carácter a esta unidade.

DINÁMICA DA PAISAXE

A unidade non presenta transformacións notables. No tocante ao soporte biofísico sinalar un aumento de masas arbóreas debido a un labor de cultivo forestal que poboou as vertentes. A escasa superficie parcelaria dedicada ao cultivo tampouco presenta variacións substanciais, aínda que si se aprecia o abandono de actividades agrarias próximas á fachada litoral, probablemente polo seu difícil acceso. O Monte Cachelmo ofrece amplias vistas sobre o val e a zona de cantís.

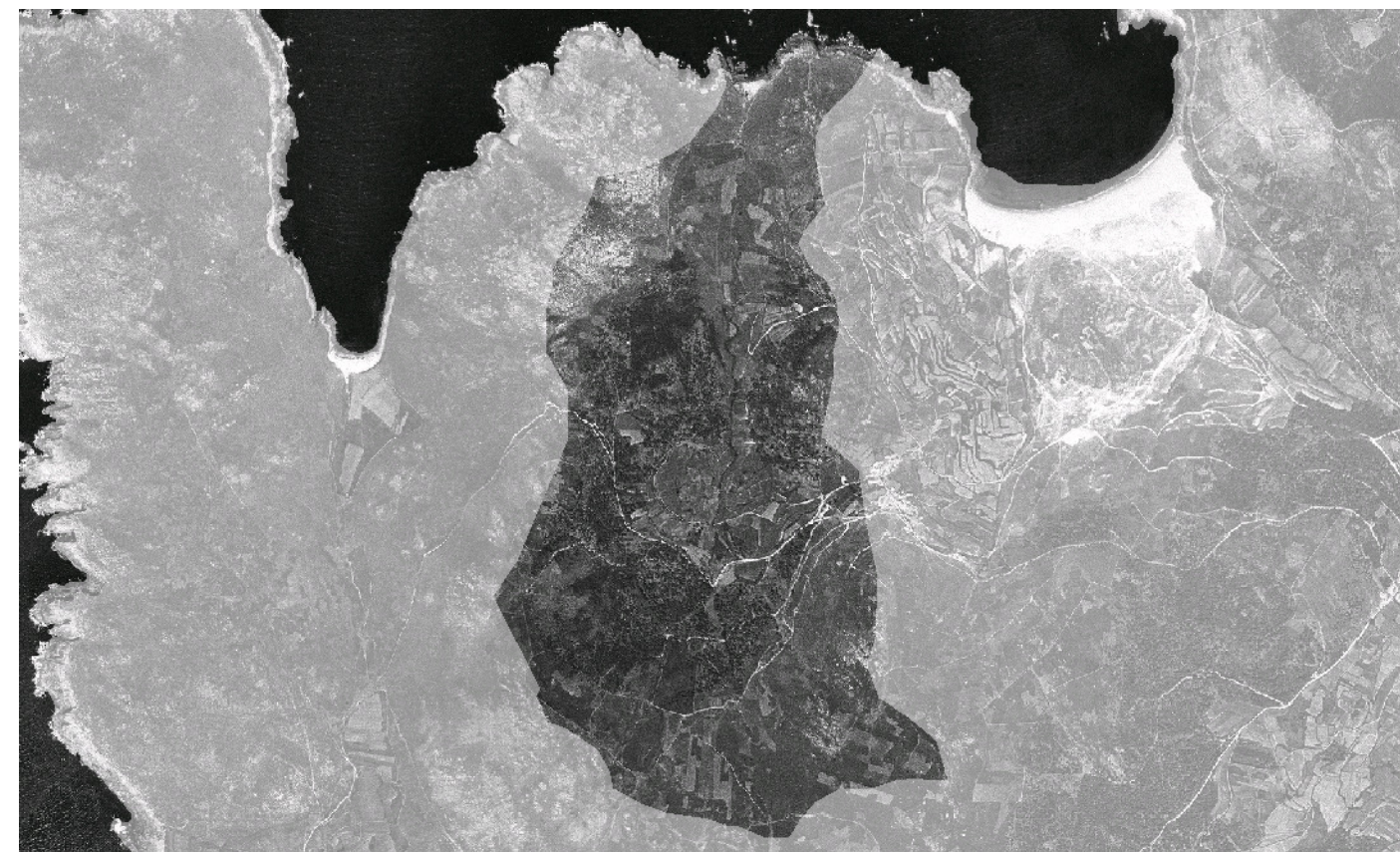
RISCOS E IMPACTOS

A completar durante a elaboración dos catálogos e directrices da paisaxe litoral.

3. AVALIACIÓN

VALORACIÓN DA PAISAXE

A unidade Rego de Vadalaxe presenta un marcado carácter natural. Na cabeceira da unidade atópase unha singular praia de coídos, desde a que se obtén unha increíble visión lonxitudinal do angosto val do rego de Vadalaxe, curso fluvial que discorre encaixado entre os impresionantes e escarpados Montes Buitra e Cachelmo. Por último, o Monte do Facho configura o fondo escénico pechando a unidade. O conxunto da unidade mantén os trazos típicos da estrutura orixinal, destaca a fachada litoral por ter valores ecolóxicos recoñecidos, esta zona encóntrase incluída na Rede Natura2000 como LIC e ZEPVN. Os mellores puntos de observación da unidade son Monte Facho e Cachelmo.



4. PLANIFICACIÓN

OBXECTIVOS DE CALIDADE PAISAXÍSTICA

A completar durante a elaboración dos catálogos e directrices da paisaxe litoral.

ACCIÓNNS

A completar durante a elaboración dos catálogos e directrices da paisaxe litoral.

ÁMBITOS DE REQUALIFICACIÓN

Nesta unidade non se contemplan posibles ámbitos de requalificación.

Lenda / Leyenda

Usos do solo / Usos del suelo

- | | |
|---|--|
|  Chairas intermareais / Llanuras intermareais |  Matogueiras / Matorrales |
|  Marismas / Marismas |  Cultivos e prados / Cultivos y prados |
|  Praias / Playas |  Cultivos frutícolas e de viveiro / Cultivos frutícolas y de vivero |
|  Dunas / Dunas |  Viñedos / Viñedos |
|  Lagoas e humedais costeiros / Lagunas y humedales costeros |  Cultivos baixo plástico / Cultivos bajo plástico |
|  Cantis / Acantilados |  Forestal de repoboación / Forestal de repoblación |
|  Vexetación costeira / Vegetación costera |  Outras formacións arbóreas / Otras formaciones arbóreas |
|  Bosques autóctonos / Bosques autóctonos |  Outras masas de auga / Otras masas de agua |
|  Bosques de ribeira / Bosques de ribera |  Canteira / Cantera |
|  Bosques mixtos / Bosques mixtos |  Artificial / Artificial |
|  Bosques de recolonización / Bosques de recolonización | |
|  Outras formacións de carácter húmido / Otras formaciones de carácter húmedo | |

Asentamentos / Asentamientos

-  Asentamento de carácter fundacional / Asentamiento de carácter fundacional
-  Desenvolvemento periférico / Desarrollo periférico
-  Asentamento funcional / Asentamiento funcional
-  Agregado urbano / Agregado urbano
-  Nova agrupación / Nueva agrupación
-  Outras edificacións / Otras edificaciones

Hidrografía / Hidrografía

Patrimonio / Patrimonio

-  Bens de Interese Cultural / Bienes de Interés Cultural
-  Arquitectura industrial, militar e marítima / Arquitectura industrial, militar y marítima
-  Patrimonio arqueolóxico / Patrimonio arqueológico
-  Patrimonio etnográfico / Patrimonio etnográfico
-  Ptos de observación de conca ampla / Ptos de observación de cuenca amplia
-  Puntos de observación didácticos / Puntos de observación didácticos
-  Puntos de observación / Puntos de observación
-  Faros / Faros

Toponimia / Toponimia

- Toponimia interior / Toponimia interior
- Núcleos de indentidade do litoral / Núcleos de indentidad del litoral**
- Praia / Playa
- Lugares con enerxía de relevo / Lugares con energía de relieve
- Toponimia de costa / Toponimia de costa
- Espazos de interese paisaxístico / Espacios de interés paisajístico**
- Toponimia de portos / Toponimia de puertos

Batimetría / Batimetría

- | | | | | |
|---|---|--|---|---|
|  0 m |  -20 m |  -100 m |  -500 m |  -2000 m |
|  -10 m |  -50 m |  -200 m |  -1000 m |  -3000 m |

Espazos de interese / Espacios de interés

-  Espazos de interese xeomorfolóxico / Espacios de interés geomorfológico
-  Área de interese de Taxón / Área de interés de Taxón
-  Espazos de interese paisaxístico / Espacios de interés paisajístico
-  Espazos de protección de ladeira / Espacios de protección de ladera

Rede de Espazos Naturais / Red de Espacios Naturales

Liña de dinámica litoral / Línea de dinámica litoral

Sistemas territoriais / Sistemas territoriales

-  Zona aeroportuaria / Zona aeroportuaria
-  Pista de ateraxe / Pista de aterrizaje
-  Lámina de auga do porto / Lámina de agua del puerto
-  Zona portuaria / Zona portuaria
-  Ferrocarril / Ferrocarril
-  AVE / AVE
-  Autoestradas e autovías / Autopistas y autovías
-  Corredores e vías rápidas / Corredores y vías rápidas
-  Outras estradas / Otras carreteras
-  Pistas e camiños / Pistas y caminos
-  EDAR / EDAR



1:20.000

0 100 200 400 600 800 Metros

Sistema de referencia: European Datum 1950, fuso 29
Sistema de referencia: European Datum 1950, fuso 29



