



1. EMPRAZAMENTO

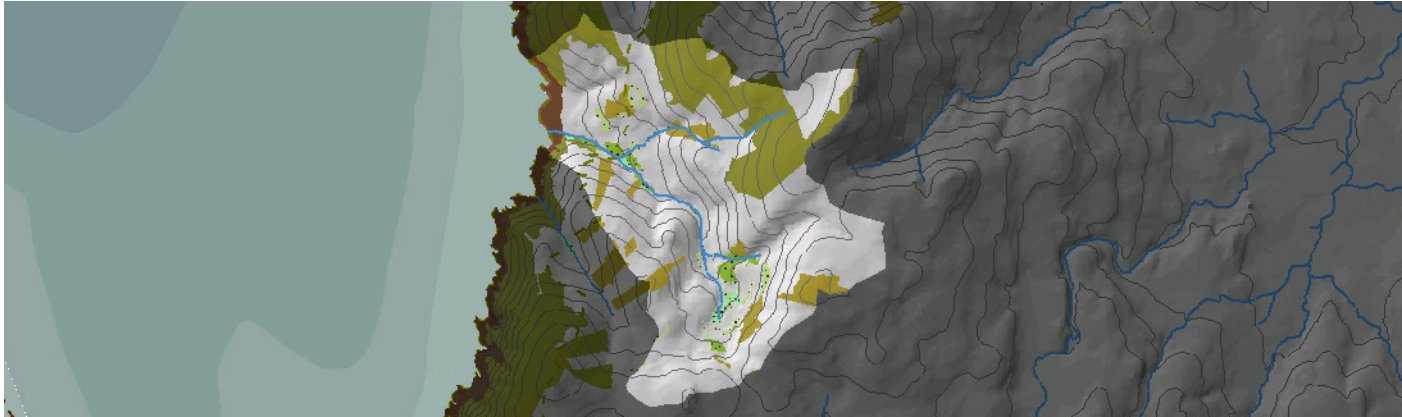


DATOS XERAIS

Comarca: Costa da Morte. Sector: Costas de Touriñán e Fisterra. Municipio: Muxía. Parroquias: Santa María de Morquintián na súa maior parte, pero os extremos noreste e noroeste pertencen a San Xulián de Moraimo. Extensión: 2,88km².

2. CARACTERIZACIÓN

ELEMENTOS NATURAIS



AS FORMAS DO RELEVO

Esta unidade encáixase entre os montes Buitra, ao norte, Cachelmo ao leste, e Matomao ao sur. No medio, desenvólvese unha chaira costeira que é aproveitada para o establecemento da aldea de Cuño e a través da cal, a superficie chaira únese a un mesmo nivel, á depresión do río Moraima, adquirindo entón unha dirección NO-SE e formando un pequeno canón entre as mencionadas unidades de relevo. Destaca a abertura da chaira litoral ao mar, formando a enseada rochosa que recibe o nome de Coído de Cuño

AS UNIDADES LITOLÓXICAS

A parte central e noreste da unidade modélase nun granito hercínico de dúas micas, de gran fino a medio e con megacristais, que ten tamén un pequeno enclave na zona do Muíños de Cuño. O sector máis costeiro está incluído nun granitoide migmático tamén hercínico, en facies granítica homoxénea. No sureste, aparece de novo o granitoide, no seu facies normal e na granítica homoxénea. Ademais no extremo meridional aparecen tamén diques de cuarzo, microgranito e cuarzodiorita. O Cuaternario está representado polos depósitos antigos pleistocénicos das vertentes e a parte alta dos cantís, destacando o existente no coído de Cuño. Ao oeste da aldea de Cuño aparece un pequeno dique de cuarzo.

A DIVERSIDADE CLIMÁTICA

Réxime obrotérmico Cálido e Húmido: temperaturas suaves con valores medios anuais por riba de 14°C e amplitude térmica entre 12,5°C e 13,5°C. As precipitacións medias oscilan entre un mínimo de 1200mm e un máximo de 1400mm ao ano agás na cabeceira do val onde o rango de precipitación se sitúa entre 1400mm e 1600mm ao ano o que define a variante Moi Húmida do ambiente climático.

OS SOLOS

Na cabeceira da vertente e nos tramos de pendentes acusadas localízanse os solos máis pobres con predominio dos afloramentos rochosos do tipo leptosol lítico. O resto da unidade está formada principalmente por regosois tamén novos pero con horizontes máis evolucionados.

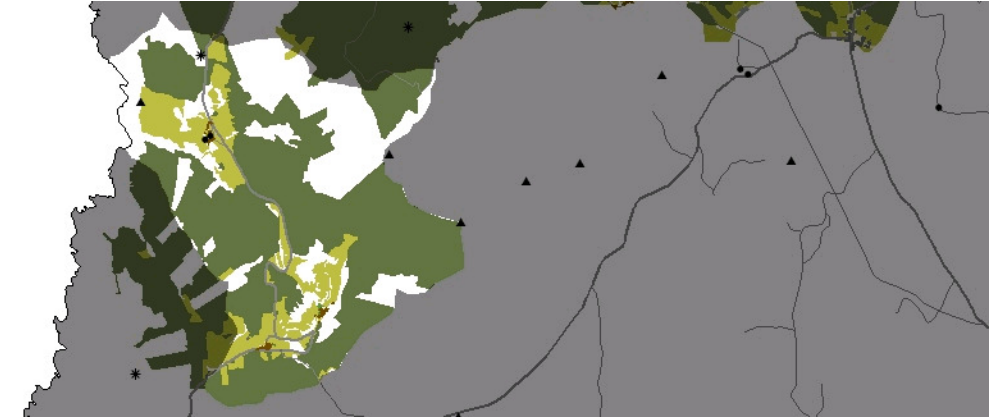
AS AUGAS

O monte O Facho individualiza a cunca hidrográfica do arroyo de Cuño, dominante nesta unidade, do de Moraima, que se dirixe cara ao noreste polo interior. O mencionado arroyo de Cuño segue en cambio, unha dirección noroeste, ata desembocar nas Augas Costeiras 20140 do Coído de Cuño.

O PATRIMONIO NATURAL

Área de importancia para as aves (IBA) Costa da Morte. As vertentes baixas e a liña de costa están incluídas no ZEPVN Costa da Morte-LIC Costa da Morte. O hábitat dominante é o 1230 de cantís mariños atlánticos. Existen, sen embargo, coídos como o de Cuño que introducen o hábitat 1210 de vexetación anual sobre refugallo mariños acumulados. Nas vertentes dos extremos da unidade desenvólvese matos secos costeiros do tipo 4030, breixos secos europeos e 4040, breixos secos costeiros atlánticos de Erica vagans. Na agra de Cuño aparecen distintas masas de frondosas, tanto de recolonización como procedentes de antigas carballeiras e souts e, nalgúns casos, en estado mixto, combinadas con coníferas ou con eucaliptos. En total varias hectáreas que merecen atención e protección.

ELEMENTOS ANTRÓPICOS



USOS DO SOLO

Na unidade de Cuño predominan os usos agrícolas e forestal. As vertentes dos límites montañosos da unidade están ocupadas por matos arbustivos como ericas. Hai tres asentamentos tradicionais situados nas zonas máis chás do territorio. A superficie do val esta ocupada maioritariamente por terreos de cultivo. O arroyo do Cuño, transita entre masas de frondosa de repoboación e tamén entre manchas de antigos bosques autóctonos, a súa dirección é noroeste ata desembocar en augas costeiras.

MORFOLOXÍA

Os asentamentos sitúanse nas zonas máis chás do val, preto do arroyo sitúase Cuño e detrás do val, no fondo fa unidade encóntranse Martineto e Figueroa. Son asentamentos fundacionais, asociados sobre todo a explotacións agropecuarias. Teñen unha estrutura morfolóxica tradicional, cun modelo caracterizado pola agrupación das vivendas en torno a un cruzamento de vías ou unha praza. A súa tipoloxía é de vivendas dunha soa planta asociada a construcións secundarias como cortes ou alpendres.

INFRAESTRUTURAS DE MOBILIDADE

A vía principal é a C-5201, con dirección sueste unindo Cuño cos dous núcleos de poboación de Martineto e Figueroa. O seu trazado é sinuoso e vai paralelo e ao arroyo do Cuño. O resto da rede viaria componse de camiños tradicionais usados sobre todo para dar acceso ás parcelas cultivadas.

PATRIMONIO HISTÓRICO

Na unidade existe un conxunto de hórreos catalogados, situados en Cuño. De grande importancia son os restos arqueolóxicos do Coído de Cuño situados na fronte litoral.

O CARÁCTER E A ORGANIZACIÓN ACTUAL

Poderíase dicir que a unidade presenta un marcado carácter fundacional agrario, xa que aínda duran tres asentamentos rurais claramente identificables e ben conservados, rodeados do parcelario destinado ao cultivo e cunha rede de camiños en bo estado que conecta todos os seus elementos. Os núcleos rurais sitúanse no val na parte baixa e na cabeceira do arroyo de Cuño, en zonas de pendente máis suaves, onde son posibles as actividades tradicionais. Os límites da unidade caracterízanse pola existencia de elevacións montañosas, como o monte Facho ou As Lagoas, cubertas de matos baixos autóctonos.

DINÁMICA DA PAISAXE

No tocante ao soporte biofísico hai un aumento da masa forestal de repoboación na ladeira norte de Pedra Mosqueira, que ocasionou unha perda da biodiversidade autóctona desta vertente. Os terreos de cultivo reduciron a súa superficie por un abandono das actividades tradicionais, como ocorre en boa parte do sector. Os núcleos de poboación non sufriron modificacións desde a metade do século.

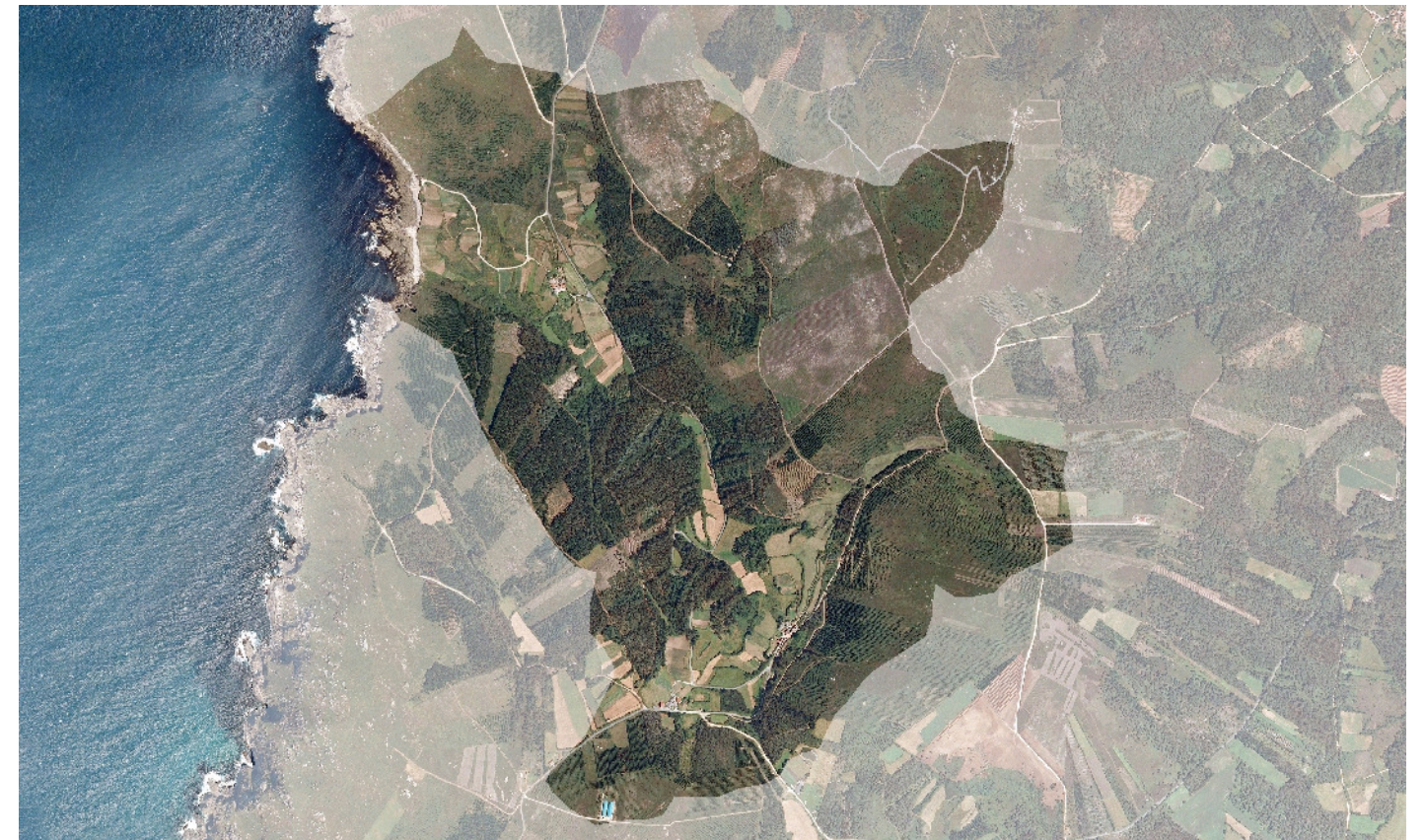
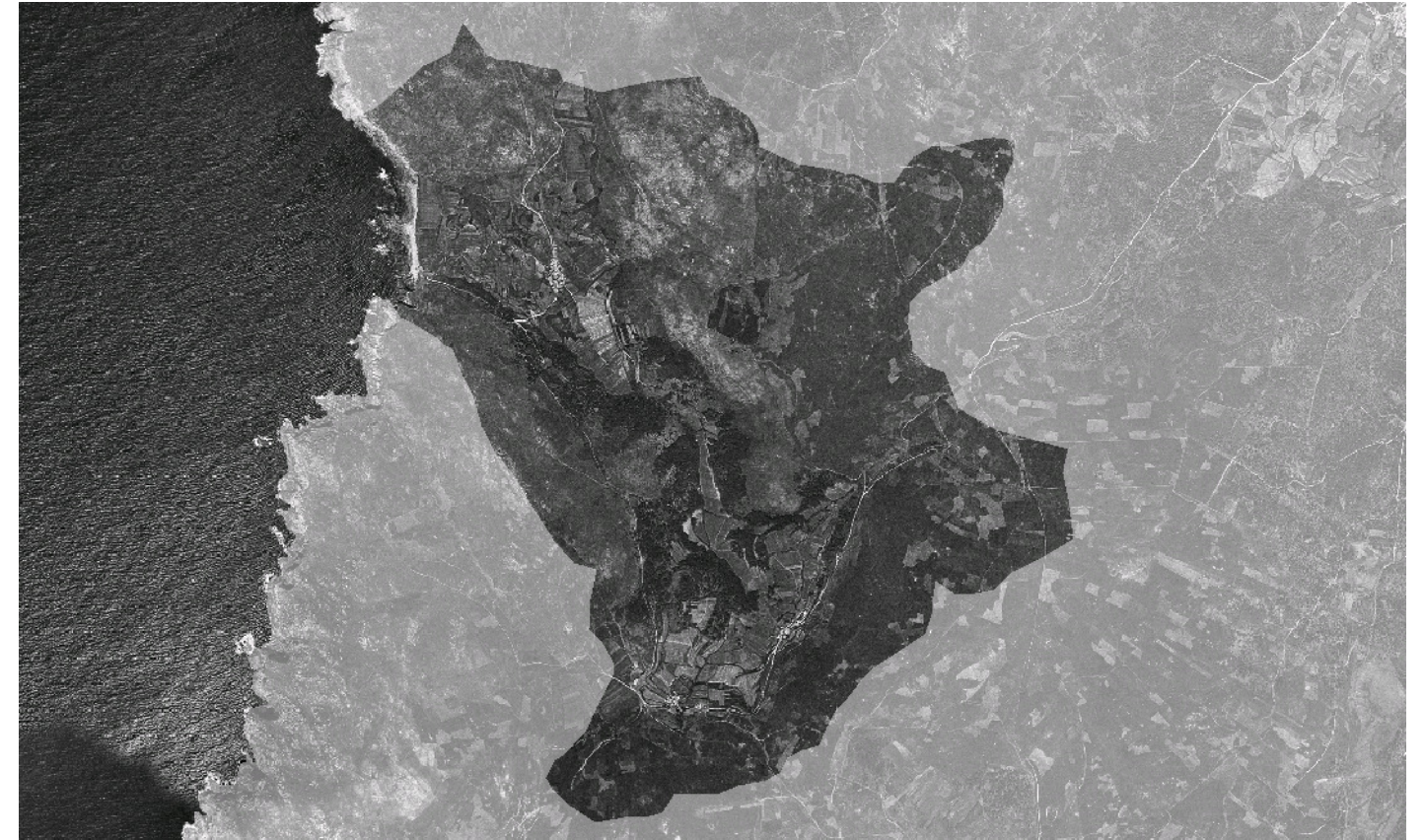
RISCOS E IMPACTOS

A completar durante a elaboración dos catálogos e directrices da paisaxe litoral.

3. AVALIACIÓN

VALORACIÓN DA PAISAXE

coexisten a pequena praia de coídos de Cuño que contrasta coas altas pendentes que abrigan o cal agrícola, caracterizado por un mosaico de cores e texturas típico da agra. Os principais valores ecolóxicos da unidade encóntranse na franxa litoral máis próxima ao mar. Son salientables os cantís mariños e as vertentes baixas con mato autóctono que desembocan na fachada costeira, zonas que están incluídas no LIC - ZEPVN Costa da Morte. Un punto de observación de toda a unidade e con fácil acceso sitúase na fachada costeira, en Punta Bendita, desde onde se divisa toda a fronte costeira e o val de Cuño. Desde Monte do Facho obtéñense tamén excelentes vistas do conxunto da unidade.



4. PLANIFICACIÓN

OBXECTIVOS DE CALIDADE PAISAXÍSTICA

A completar durante a elaboración dos catálogos e directrices da paisaxe litoral.

ACCIÓNNS

A completar durante a elaboración dos catálogos e directrices da paisaxe litoral.

ÁMBITOS DE REQUALIFICACIÓN

Nesta unidade non se contemplan posibles ámbitos de requalificación.

Lenda / Leyenda

Usos do solo / Usos del suelo

- | | |
|---|--|
|  Chairas intermareais / Llanuras intermareales |  Matogueiras / Matorrales |
|  Marismas / Marismas |  Cultivos e prados / Cultivos y prados |
|  Praias / Playas |  Cultivos frutícolas e de viveiro / Cultivos frutícolas y de vivero |
|  Dunas / Dunas |  Viñedos / Viñedos |
|  Lagoas e humedais costeiros / Lagunas y humedales costeros |  Cultivos baixo plástico / Cultivos bajo plástico |
|  Cantis / Acantilados |  Forestal de repoboación / Forestal de repoblación |
|  Vexetación costeira / Vegetación costera |  Outras formacións arbóreas / Otras formaciones arbóreas |
|  Bosques autóctonos / Bosques autóctonos |  Outras masas de auga / Otras masas de agua |
|  Bosques de ribeira / Bosques de ribera |  Canteira / Cantera |
|  Bosques mixtos / Bosques mixtos |  Artificial / Artificial |
|  Bosques de recolonización / Bosques de recolonización | |
|  Outras formacións de carácter húmido / Otras formaciones de carácter húmedo | |

Asentamentos / Asentamientos

-  Asentamento de carácter fundacional / Asentamiento de carácter fundacional
-  Desenvolvemento periférico / Desarrollo periférico
-  Asentamento funcional / Asentamiento funcional
-  Agregado urbano / Agregado urbano
-  Nova agrupación / Nueva agrupación
-  Outras edificacións / Otras edificaciones

Hidrografía / Hidrografía

Patrimonio / Patrimonio

-  Bens de Interese Cultural / Bienes de Interés Cultural
-  Arquitectura industrial, militar e marítima / Arquitectura industrial, militar y marítima
-  Patrimonio arqueolóxico / Patrimonio arqueológico
-  Patrimonio etnográfico / Patrimonio etnográfico
-  Ptos de observación de conca ampla / Ptos de observación de cuenca amplia
-  Puntos de observación didácticos / Puntos de observación didácticos
-  Puntos de observación / Puntos de observación
-  Faros / Faros

Toponimia / Toponimia

- Toponimia interior / Toponimia interior
- Núcleos de indentidade do litoral / Núcleos de indentidad del litoral**
- Praia / Playa
- Lugares con enerxía de relevo / Lugares con energía de relieve
- Toponimia de costa / Toponimia de costa
- Espazos de interese paisaxístico / Espacios de interés paisajístico**
- Toponimia de portos / Toponimia de puertos

Batimetría / Batimetría

- | | | | | |
|---|---|--|---|---|
|  0 m |  -20 m |  -100 m |  -500 m |  -2000 m |
|  -10 m |  -50 m |  -200 m |  -1000 m |  -3000 m |

Espazos de interese / Espacios de interés

-  Espazos de interese xeomorfolóxico / Espacios de interés geomorfológico
-  Área de interese de Taxón / Área de interés de Taxón
-  Espazos de interese paisaxístico / Espacios de interés paisajístico
-  Espazos de protección de ladeira / Espacios de protección de ladera

Rede de Espazos Naturais / Red de Espacios Naturales

Liña de dinámica litoral / Línea de dinámica litoral

Sistemas territoriais / Sistemas territoriales

-  Zona aeroportuaria / Zona aeroportuaria
-  Pista de ateraxe / Pista de aterrizaje
-  Lámina de auga do porto / Lámina de agua del puerto
-  Zona portuaria / Zona portuaria
-  Ferrocarril / Ferrocarril
-  AVE / AVE
-  Autoestradas e autovías / Autopistas y autovías
-  Corredores e vías rápidas / Corredores y vías rápidas
-  Outras estradas / Otras carreteras
-  Pistas e camiños / Pistas y caminos
-  EDAR / EDAR



1:20.000

0 100 200 400 600 800 Metros

Sistema de referencia: European Datum 1950, fuso 29
Sistema de referencia: European Datum 1950, fuso 29



