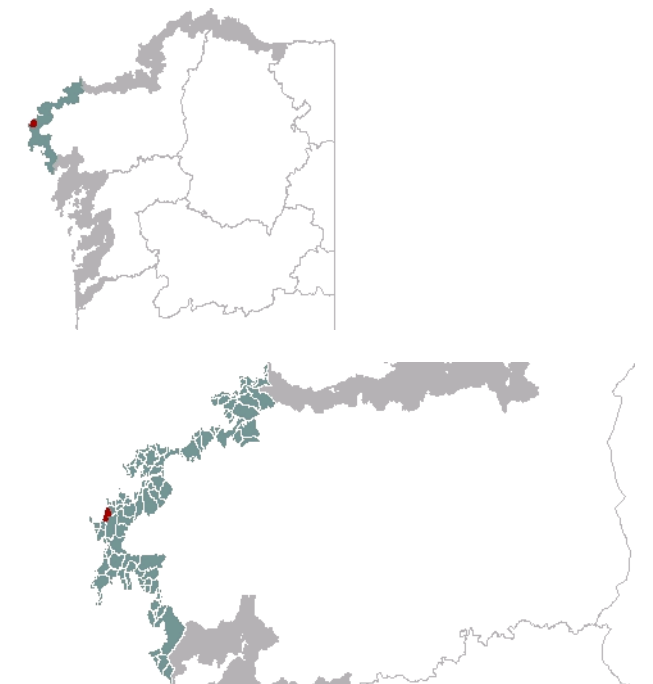




1. EMPRAZAMENTO

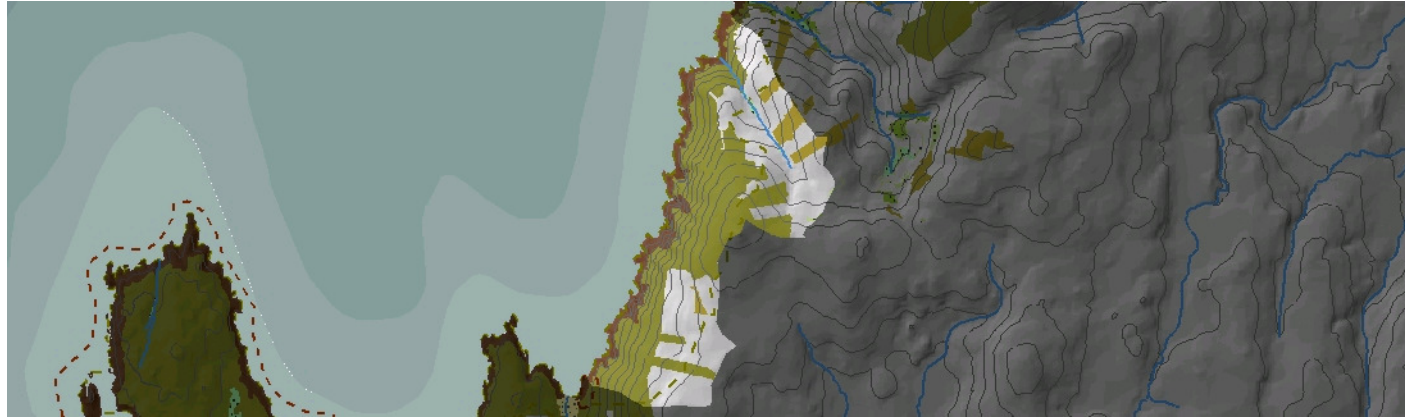


DATOS XERAIS

Comarca: Costa da Morte. Sector: Costas de Touriñán e Fisterra. Municipio: Muxía. Parroquias: Santa María de Morquintián na súa maior parte, e San Martiño de Touriñán no extremo sudoeste. Extensión: 1,76km².

2. CARACTERIZACIÓN

ELEMENTOS NATURAIS



AS FORMAS DO RELEVO

Esta unidade componse dunha aliñación montañosa paralela á liña costeira e de cima lombada, na que a vertente occidental cae de forma abrupta ao mar formando cantís de gran pendente (60 -80 % na parte máis pronunciada). A penas pode recoñecerse unha chaira litoral na unidade, correspondéndose a única zona chaira co tramo medio do arroyo do Cabalo, onde se abre un pequeno val circular ao norte desta área.

AS UNIDADES LITOLÓXICAS

Case toda a unidade presenta un granitoide migmático hercínico, en facies granítica homoxénea. Na parte central aparece unha área relativamente grande con granito tamén hercínico, de dúas micas, de gran fino a medio e con megacristais. O Cuaternario está representado polos depósitos antigos pleistocénicos das vertentes e a parte alta dos cantís. No extremo norte afloran, no propio cantil, dous pequenos diques de cuarzo.

A DIVERSIDADE CLIMÁTICA

Ambiente climático Cálido e Húmido no extremo norte da unidade: temperatura media que supera os 14°C e precipitacións entre 1200mm e 1400mm. No centro e sur, se ben as temperaturas apenas experimentan cambios, as precipitacións son maiores xa que o cantil está máis exposto ás masas de aire húmido oceánico polo que se inclúe no dominio Cálido-Moi Húmido con medias acumuladas que oscilan entre 1400mm e 1600mm. A amplitude térmica anual en toda a unidade varía entre 12,5°C e 13,5°C.

OS SOLOS

Os tramos de vertente acantilada están formados principalmente por solos esqueléticos do tipo leptosol lítico, nos que aflora en gran medida o substrato granítico, e regosois no extremo norte. Ao sur da unidade chéganse a formar solos máis evolucionados do tipo umbrisol e cambisol dístrico no contorno de Campo Redondo.

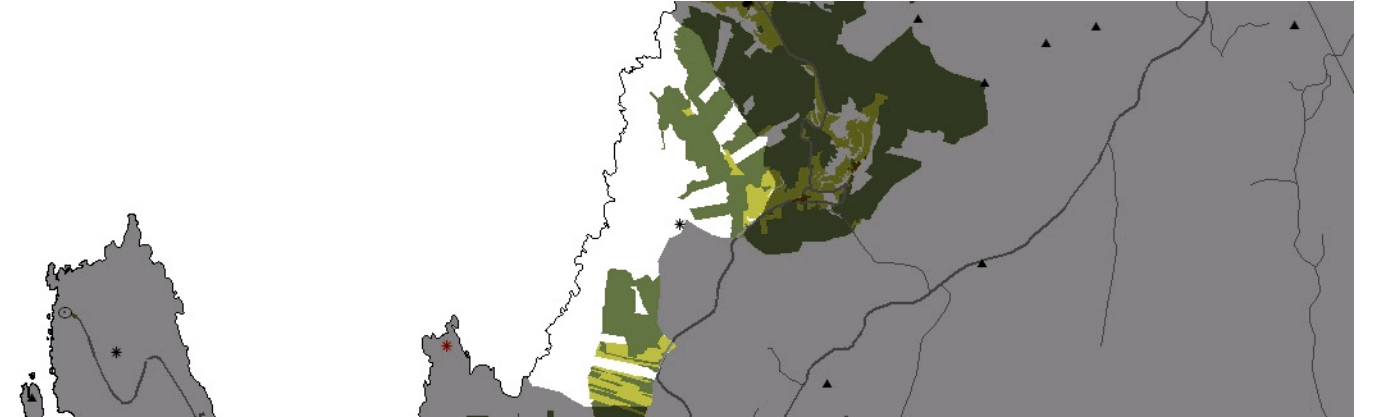
AS AUGAS

A dominancia desta unidade polo monte Pedrouzo e os relevos acantilados impiden o desenvolvemento dunha profusa rede de drenaxe, cuxo principal representante é o arroyo Cabalo, desprazado ao norte da unidade, ao pé da ladeira do citado macizo. Segue unha dirección sueste – noroeste ata desembocar nas Augas Costeiras do Cabo Touriñán (20140).

O PATRIMONIO NATURAL

Área de importancia para as aves (IBA) Costa da Morte. Case toda a unidade, exceptuando as partes altas das zonas norte e sur están incluídas no ZEPVN Costa da Morte-LIC Costa da Morte. O hábitat dominante é o 1230 de cantís mariños atlánticos. Nas vertentes desenvólvense matos secos costeiros do tipo 4030, breixos secos europeos e 4040, breixos secos costeiros atlánticos de Erica vagans. Ao longo das vertentes e partes altas aparecen algúns afloramentos graníticos que entrarían dentro dos ambientes propios do grupo 82, pendentes con vexetación casmofítica.

ELEMENTOS ANTRÓPICOS



USOS DO SOLO

A unidade esta composta por grandes cantís mariños nos que abundan os breixos pero os usos agrícolas e forestais coexisten neste escarpado relevo. Na zona noreste existe unha pequena valga onde se observa un predominio de repoboacións de frondosas, sobre todo piñeiros mesturados con eucaliptos. Os espazos de cultivo localízanse no sector sueste e intercálanse con algún bosque autóctono, coincidindo coa proximidade de asentamentos.

MORFOLOXÍA

Na unidade non existe ningún asentamento de poboación, debido á súa orografía de marcada pendente, con vertentes case verticais que desembocan directamente na fronte costeira.

INFRAESTRUTURAS DE MOBILIDADE

As vías existentes son derivacións da estrada comarcal C-5201. Son camiños de terra de acceso rodado que chegan ata o bordo do cantil. Estes camiños adaptanse ao terreo e dan acceso ás zonas de cultivo e ás parcelas repoboadas.

PATRIMONIO HISTÓRICO

Non existen elementos patrimoniais catalogados na unidade.

O CARÁCTER E A ORGANIZACIÓN ACTUAL

A característica principal da unidade son os seus grandes cantís con pendentes moi pronunciadas, con diferenzas de cota de 150m. Estes cantís ocupan a fronte litoral na súa totalidade. Máis cara ao interior do territorio, as pendentes vanse moderando, dando paso a zonas de lombas suaves onde xorden superficies con árbores de repoboación e terreos de cultivo intercalado con bosquetes autóctonos. O monte O Pedrouzo situado no centro da unidade é a elevación máis importante da mesma cunha cota 270 m.

DINÁMICA DA PAISAXE

A aparición de zonas repoboadas substituindo a vexetación costeira existente a mediados do século pasado, sobre todo nas zonas de Gosende, Matomao e Pedra Mosqueira, é o cambio máis apreciable na paisaxe, o que contribuíu á perda da riqueza e da diversidade biolóxica da unidade.

RISCOS E IMPACTOS

A completar durante a elaboración dos catálogos e directrices da paisaxe litoral.

3. AVALIACIÓN

VALORACIÓN DA PAISAXE

Os cantís de Viseo conforman un Espazo de Interese Xeomorfolóxico pertencente á Costa da Morte. Caracterízase por unha paisaxe virxe que a identifica, de grandes cantís con pendentes verticais e as increíbles vistas do océano rompendo na maxestosidade dos seus cantís. Esta panorámica pódese gozar desde un camiño que parte paralelo á costa desde a zona sur da unidade. Exceptuando a parte alta, o norte e sur, o resto do territorio está incluído en LIC-ZEPVN de Costa da Morte grazas á súa diversidade ecolóxica. Desde o monte O Pedrouzo obtéñense as mellores vistas de toda a unidade.



4. PLANIFICACIÓN

OBXECTIVOS DE CALIDADE PAISAXÍSTICA

A completar durante a elaboración dos catálogos e directrices da paisaxe litoral.

ACCIÓNNS

A completar durante a elaboración dos catálogos e directrices da paisaxe litoral.

ÁMBITOS DE REQUALIFICACIÓN

Nesta unidade non se contemplan posibles ámbitos de requalificación.

Lenda / Leyenda

Usos do solo / Usos del suelo

- | | |
|---|--|
|  Chairas intermareais / Llanuras intermareais |  Matogueiras / Matorrales |
|  Marismas / Marismas |  Cultivos e prados / Cultivos y prados |
|  Praias / Playas |  Cultivos frutícolas e de viveiro / Cultivos frutícolas y de vivero |
|  Dunas / Dunas |  Viñedos / Viñedos |
|  Lagoas e humedais costeiros / Lagunas y humedales costeros |  Cultivos baixo plástico / Cultivos bajo plástico |
|  Cantís / Acantilados |  Forestal de repoboación / Forestal de repoblación |
|  Vexetación costeira / Vegetación costera |  Outras formacións arbóreas / Otras formaciones arbóreas |
|  Bosques autóctonos / Bosques autóctonos |  Outras masas de auga / Otras masas de agua |
|  Bosques de ribeira / Bosques de ribera |  Canteira / Cantera |
|  Bosques mixtos / Bosques mixtos |  Artificial / Artificial |
|  Bosques de recolonización / Bosques de recolonización | |
|  Outras formacións de carácter húmido / Otras formaciones de carácter húmedo | |

Asentamentos / Asentamientos

-  Asentamento de carácter fundacional / Asentamiento de carácter fundacional
-  Desenvolvemento periférico / Desarrollo periférico
-  Asentamento funcional / Asentamiento funcional
-  Agregado urbano / Agregado urbano
-  Nova agrupación / Nueva agrupación
-  Outras edificacións / Otras edificaciones

Hidrografía / Hidrografía

Patrimonio / Patrimonio

-  Bens de Interese Cultural / Bienes de Interés Cultural
-  Arquitectura industrial, militar e marítima / Arquitectura industrial, militar y marítima
-  Patrimonio arqueolóxico / Patrimonio arqueológico
-  Patrimonio etnográfico / Patrimonio etnográfico
-  Ptos de observación de conca ampla / Ptos de observación de cuenca amplia
-  Puntos de observación didácticos / Puntos de observación didácticos
-  Puntos de observación / Puntos de observación
-  Faros / Faros

Toponimia / Toponimia

- Toponimia interior / Toponimia interior
- Núcleos de indentidade do litoral / Núcleos de indentidad del litoral**
- Praia / Playa
- Lugares con enerxía de relevo / Lugares con energía de relieve
- Toponimia de costa / Toponimia de costa
- Espazos de interese paisaxístico / Espacios de interés paisajístico**
- Toponimia de portos / Toponimia de puertos

Batimetría / Batimetría

- | | | | | |
|---|---|--|---|---|
|  0 m |  -20 m |  -100 m |  -500 m |  -2000 m |
|  -10 m |  -50 m |  -200 m |  -1000 m |  -3000 m |

Espazos de interese / Espacios de interés

-  Espazos de interese xeomorfolóxico / Espacios de interés geomorfológico
-  Área de interese de Taxón / Área de interés de Taxón
-  Espazos de interese paisaxístico / Espacios de interés paisajístico
-  Espazos de protección de ladeira / Espacios de protección de ladera

Rede de Espazos Naturais / Red de Espacios Naturales

Liña de dinámica litoral / Línea de dinámica litoral

Sistemas territoriais / Sistemas territoriales

-  Zona aeroportuaria / Zona aeroportuaria
-  Pista de ateraxe / Pista de aterrizaje
-  Lámina de auga do porto / Lámina de agua del puerto
-  Zona portuaria / Zona portuaria
-  Ferrocarril / Ferrocarril
-  AVE / AVE
-  Autoestradas e autovías / Autopistas y autovías
-  Corredores e vías rápidas / Corredores y vías rápidas
-  Outras estradas / Otras carreteras
-  Pistas e camiños / Pistas y caminos
-  EDAR / EDAR



1:20.000

0 100 200 400 600 800 Metros

Sistema de referencia: European Datum 1950, fuso 29
Sistema de referencia: European Datum 1950, fuso 29



