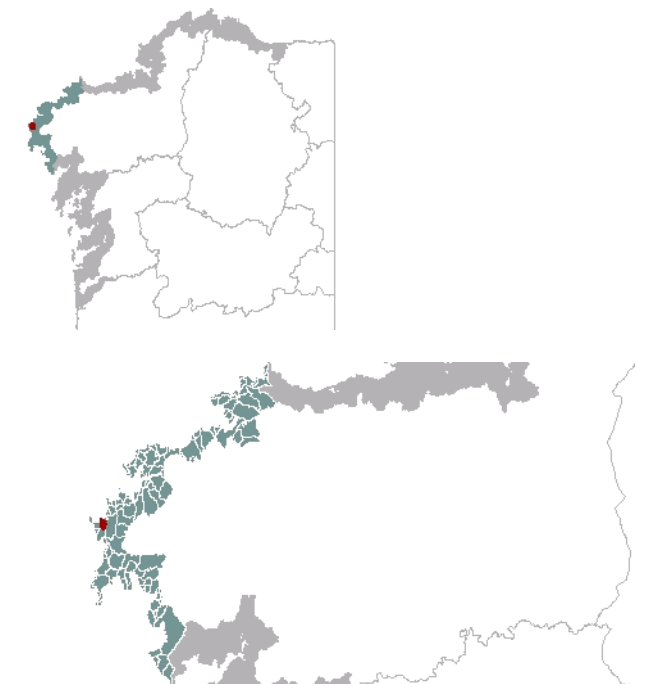




1. EMPRAZAMENTO



DATOS XERAIS

Comarca: Costa da Morte. Sector: Costas de Touriñán e Fisterra. Municipio: Muxía. Parroquias: San Martiño de Touriñán na súa maior parte, agás o extremo nororiental que pertence a Santa María de Morquintán e San Cristovo de Nemiña no extremo sur. Extensión: 2,12km².

2. CARACTERIZACIÓN

ELEMENTOS NATURAIS



AS FORMAS DO RELEVO

O arroio de Moreira e o seu val disimétrico e encaixado no relevo, configuran a morfoloxía desta unidade. O río, orientado de sur a norte, encáixase nos montes da súa vertente esquerda, mentres que ao leste, o val esténdese lixeiramente antes de ascender abruptamente até as cimas das aliñacións montañosas de Campo Redondo, onde se observan desniveis superiores ao 50 %.

AS UNIDADES LITOLÓXICAS

Case toda a unidade presenta un granitoide migmático hercínico, en facies granítica homoxénea. Só no sector de Punta Moreira aparece un granito hercínico de dúas micas, de gran fino a medio e con megacrístais. O Cuaternario achégano os depósitos antigos pleistocénicos das vertentes e os cantís, especialmente na propia cala de Moreira. Aparecen diques de cuarzo nos límites sur e este da unidade, un dique de cuarzodioritas en Pedras Rubias e un enclave metamórfico de gneis e xistos nas Filgueiras.

A DIVERSIDADE CLIMÁTICA

Vertente incluída no dominio climático Cálido e Húmido: temperatura media anual maior de 14°C e amplitude térmica en torno a 13°C. As precipitacións oscilan entre 1200mm e 1400mm de media acumulada ao longo do ano. O Alto da Mina, na cabeceira do val, é máis húmido e rexístranse de 1400mm a 1600mm o que define a variante Moi Húmida do ambiente climático.

OS SOLOS

Leptosols líticos e regosols fundamentalmente no Facho de Touriñán en toda a cabeceira do val de Moreira, asociados a tramos de maior pendente onde tamén se desenvolven umbrisois dístricos. Xa na vertente baixa, que recibe achegas de ladeira, fórmanse solos máis profundos e fértiles do tipo cambisol dístrico.

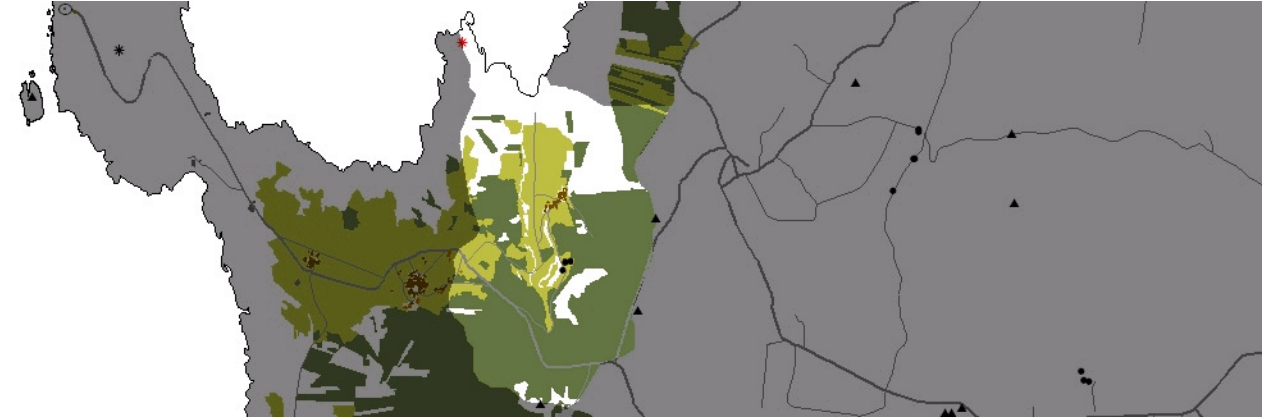
AS AUGAS

Esta unidade, en contacto coas Augas Costeiras do Cabo Touriñán (20140) a través da praia de Moreira, conta cun único colector principal na súa rede de drenaxe, o arroio Moreira, que segue unha dirección sur – norte.

O PATRIMONIO NATURAL

IBA Costa da Morte. As partes próximas a cantís e praia de cantos contan coa protección do ZEPVN e-LIC Costa da Morte. O hábitat dominante é o 1230 de cantís mariños atlánticos, aínda que o coído de Moreira permite o desenvolvemento do hábitat 1210 de vexetación anual sobre refugallos mariños acumulados. Na parte central da valga existen sedimentos eólicos areosos que presentan áreas con vexetación asimilable aos hábitats de dunas do grupo 21, dunas marítimas atlánticas. Nas vertentes laterais aparecen sectores con matos secos costeiros do tipo 4030, breixos secos europeos e 4040, breixos secos costeiros atlánticos de Erica vagans. Na agra de Moreira aparecen pequenas masas alongadas de frondosas ripícolas (91E0) que seguen o curso do Río de Moreira. Nesta zona, a concavidade sobre a que se asenta o arroio permite o desenvolvemento de prados húmidos nos que pode haber sectores a adscribir aos hábitats 6420, prados húmidos mediterráneos de herbas altas do Molinion-Holoschoenion e 6430, megaforbios eutrofos higrófilos.

ELEMENTOS ANTRÓPICOS



USOS DO SOLO

O núcleo de Moreira confire á unidade un marcado carácter rural, predominando os usos agrícolas e forestais. Seguindo o curso do arroio Moreira, en ambas as dúas marxes encontrámonos terras de cultivos húmidos alternados con pequenas zonas de bosques de ribeira, mentres que as ladeiras do val están ocupadas sobre todo por superficies homoxéneas de repoboación como son o eucalipto e algunhas manchas de piñeiros. Na fachada costeira encontrámonos usos de praia alternada con zonas de cantís baixos.

MORFOLOXÍA

Na marxe dereita do arroio aséntase o núcleo tradicional de Moreira. Este núcleo compacto presenta unha tipoloxía típica dos asentamentos rurais en Galicia, composto de vivendas baixas con predios de cultivo e algunha construción asociada. Unha particularidade do núcleo é que se asenta, en parte, sobre unha pequena lomba desde a que se divisa todo o val. A uns 400m dirección sur non encontramos a Igrexa de Touriñán e a súa casa reitoral.

INFRAESTRUTURAS DE MOBILIDADE

Componse dunha rede viaria de camiños tradicionais que estrutura o parcelario existente, que enlaza cunha estrada principal da rede secundaria que cruza transversalmente a unidade pola súa banda sur, o seu trazado é sinuoso adaptándose á orografía do terreo.

PATRIMONIO HISTÓRICO

O elemento máis destacado da unidade é a igrexa de San Martiño de Touriñán, que forma parte dun conxunto monumental que comprende un atrio en forma semicircular; o cemiterio pechado, no norte; e casa reitoral, hoxe en ruínas. No límite sueste da unidade preto do Monte do Seixo podemos encontrarnos con mámoas catalogadas como depósito arqueolóxico.

O CARÁCTER E A ORGANIZACIÓN ACTUAL

Trátase dunha unidade onde aínda duran os sinais de identidade do modelo de organización tradicional, cunha estrutura compacta vinculada ao parcelario circundante. A unidade componse dun val con suaves ladeiras polo que cruza o arroio Moreira vertendo as súas augas na praia de cantos que leva o mesmo nome. Como fondo escénico da paisaxe temos o Monte do Seixo, coa cota máis alta da unidade.

DINÁMICA DA PAISAXE

O soporte biofísico da unidade constata un aumento da superficie arbórea que cobre as ladeiras do val. Doutra banda hai unha transformación do parcelario como consecuencia da agrupación das parcelas, polas que discorren vías de nova creación. No tocante ao núcleo tradicional parece perder densidade, probablemente debido á emigración das novas xeracións cara ás cidades.

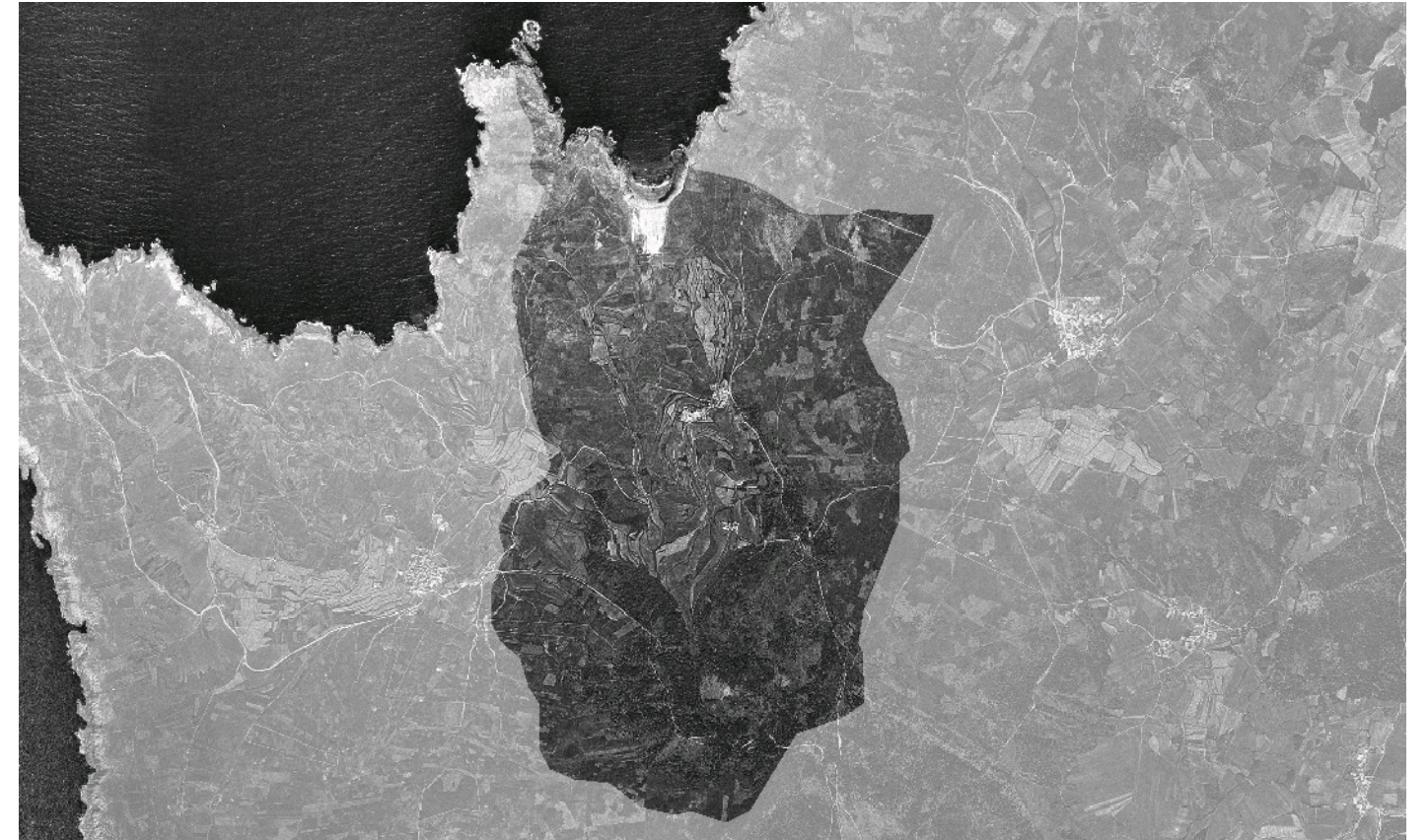
RISCOS E IMPACTOS

A completar durante a elaboración dos catálogos e directrices da paisaxe litoral.

3. AVALIACIÓN

VALORACIÓN DA PAISAXE

Destacar a harmonía paisaxística do conxunto da unidade, na que conviven na franxa litoral os hábitats de dunas e os cantís mariños acantilados, para deixar paso nun segundo plano a un val suave regado de campos de cultivo. A unidade de Moreira caracterízase pola pequena cala de Moreira, situada ao este de Cabo Touriñán. Formada por bolos, nesta praia séguense estudando os métodos de biorremediación tras o desastre do Prestige. Esta zona está incluída no LIC-ZEPVN Costa da Morte. Un punto de observación, cunha boa visión do conxunto da unidade, é desde os cantís de Punta Moreira e no alto do Monte do Seixo, que propón o POL como punto de observación didáctico das unidades de paisaxe tipo A3. Vertentes acantiladas.



4. PLANIFICACIÓN

OBXECTIVOS DE CALIDADE PAISAXÍSTICA

A completar durante a elaboración dos catálogos e directrices da paisaxe litoral.

ACCIÓNNS

A completar durante a elaboración dos catálogos e directrices da paisaxe litoral.

ÁMBITOS DE REQUALIFICACIÓN

Nesta unidade non se contemplan posibles ámbitos de requalificación.

Lenda / Leyenda

Usos do solo / Usos del suelo

- | | |
|---|--|
|  Chairas intermareais / Llanuras intermareais |  Matogueiras / Matorrales |
|  Marismas / Marismas |  Cultivos e prados / Cultivos y prados |
|  Praias / Playas |  Cultivos frutícolas e de viveiro / Cultivos frutícolas y de vivero |
|  Dunas / Dunas |  Viñedos / Viñedos |
|  Lagoas e humedais costeiros / Lagunas y humedales costeros |  Cultivos baixo plástico / Cultivos bajo plástico |
|  Cantis / Acantilados |  Forestal de repoboación / Forestal de repoblación |
|  Vexetación costeira / Vegetación costera |  Outras formacións arbóreas / Otras formaciones arbóreas |
|  Bosques autóctonos / Bosques autóctonos |  Outras masas de auga / Otras masas de agua |
|  Bosques de ribeira / Bosques de ribera |  Canteira / Cantera |
|  Bosques mixtos / Bosques mixtos |  Artificial / Artificial |
|  Bosques de recolonización / Bosques de recolonización | |
|  Outras formacións de carácter húmido / Otras formaciones de carácter húmedo | |

Asentamentos / Asentamientos

-  Asentamento de carácter fundacional / Asentamiento de carácter fundacional
-  Desenvolvemento periférico / Desarrollo periférico
-  Asentamento funcional / Asentamiento funcional
-  Agregado urbano / Agregado urbano
-  Nova agrupación / Nueva agrupación
-  Outras edificacións / Otras edificaciones

Hidrografía / Hidrografía

Patrimonio / Patrimonio

-  Bens de Interese Cultural / Bienes de Interés Cultural
-  Arquitectura industrial, militar e marítima / Arquitectura industrial, militar y marítima
-  Patrimonio arqueolóxico / Patrimonio arqueológico
-  Patrimonio etnográfico / Patrimonio etnográfico
-  Ptos de observación de conca ampla / Ptos de observación de cuenca amplia
-  Puntos de observación didácticos / Puntos de observación didácticos
-  Puntos de observación / Puntos de observación
-  Faros / Faros

Toponimia / Toponimia

- Toponimia interior / Toponimia interior
- Núcleos de indentidade do litoral / Núcleos de indentidad del litoral**
- Praia / Playa
- Lugares con enerxía de relevo / Lugares con energía de relieve
- Toponimia de costa / Toponimia de costa
- Espazos de interese paisaxístico / Espacios de interés paisajístico**
- Toponimia de portos / Toponimia de puertos

Batimetría / Batimetría

- | | | | | |
|---|---|--|---|---|
|  0 m |  -20 m |  -100 m |  -500 m |  -2000 m |
|  -10 m |  -50 m |  -200 m |  -1000 m |  -3000 m |

Espazos de interese / Espacios de interés

-  Espazos de interese xeomorfolóxico / Espacios de interés geomorfológico
-  Área de interese de Taxón / Área de interés de Taxón
-  Espazos de interese paisaxístico / Espacios de interés paisajístico
-  Espazos de protección de ladeira / Espacios de protección de ladera

Rede de Espazos Naturais / Red de Espacios Naturales

Liña de dinámica litoral / Línea de dinámica litoral

Sistemas territoriais / Sistemas territoriales

-  Zona aeroportuaria / Zona aeroportuaria
-  Pista de ateraxe / Pista de aterrizaje
-  Lámina de auga do porto / Lámina de agua del puerto
-  Zona portuaria / Zona portuaria
-  Ferrocarril / Ferrocarril
-  AVE / AVE
-  Autoestradas e autovías / Autopistas y autovías
-  Corredores e vías rápidas / Corredores y vías rápidas
-  Outras estradas / Otras carreteras
-  Pistas e camiños / Pistas y caminos
-  EDAR / EDAR



1:20.000

0 100 200 400 600 800 Metros

Sistema de referencia: European Datum 1950, fuso 29
Sistema de referencia: European Datum 1950, fuso 29



