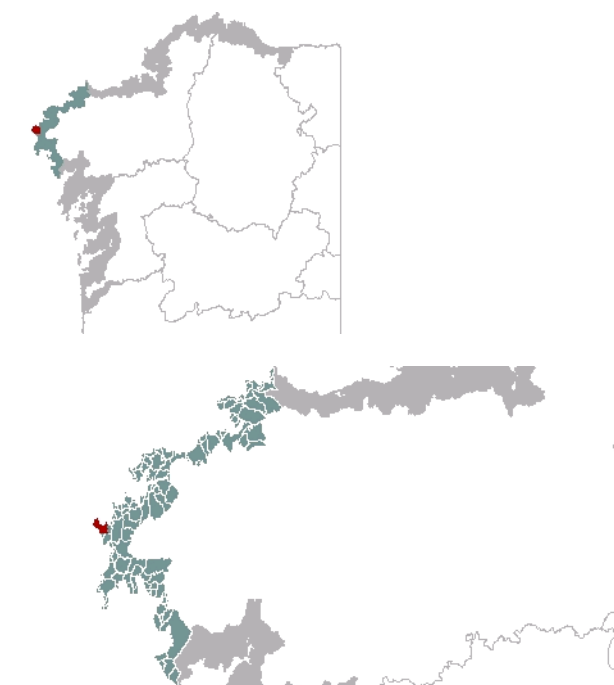




1. EMPRAZAMENTO

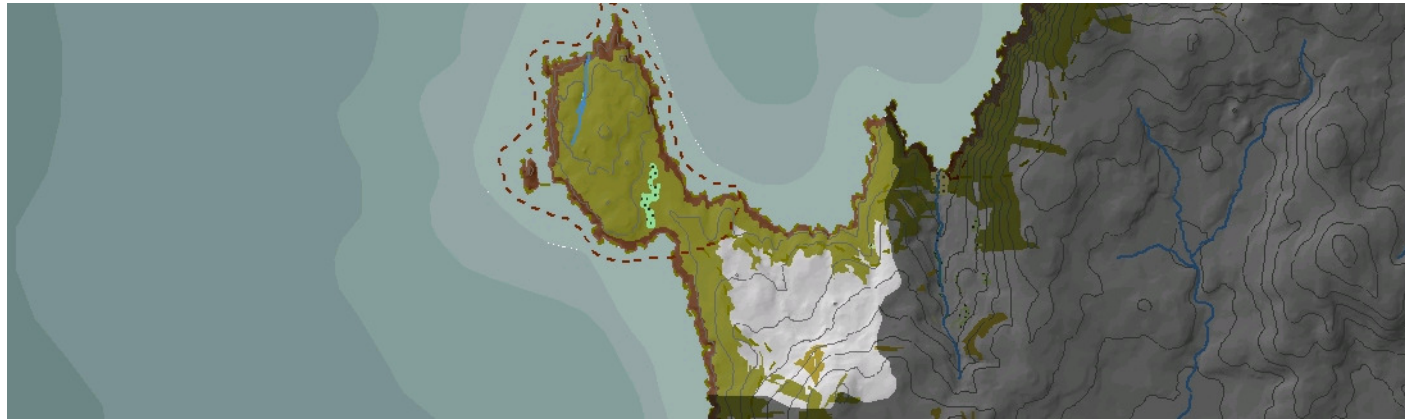


DATOS XERAIS

Comarca: Costa da Morte. Sector: Costas de Touriñán e Fisterra. Municipio: Muxía. Parroquias: San Martiño de Touriñán. Extensión: 3,48km².

2. CARACTERIZACIÓN

ELEMENTOS NATURAIS



AS FORMAS DO RELEVO

Saínte rochoso a modo de illa, formado sobre un macizo moi antigo e profundamente desmantelado no que se observan numerosas formas graníticas. Entre o sector do Cabo de Touriñán e os suaves relevos do sudoeste da unidade, expándese unha ampla e irregular chaira costeira, cuxo contacto co mar se produce a través de cantís rochosos de menor pendente que no resto da área.

AS UNIDADES LITOLÓXICAS

A unidade encóntrase en Dominio hercínico, cun granitoide migmático que, na parte este e sur, conta con facies granítica homoxénea. En todo caso, na punta Moreira encóntrase un granito de dúas micas de gran fino a medio con megacristais. Xusto ao este da aldea de Touriñán aparece un dique microgranito e un enclave de gneis migmatizados con xistos, do que existe outro exemplo inmediatamente ao sur de Campos. Na fronte do Cabo Touriñán aparecen dous filóns de dioritas. O Cuaternario, ademais de nos coídos, apréciase nos depósitos plistocenos de orixe fría existentes na fronte dos cantís e ladeiras, en especial, na banda sur do istmo.

A DIVERSIDADE CLIMÁTICA

Vertente acantilada de ambiente climático Cálido e Húmido definido por temperaturas medias anuais superiores a 14°C e precipitacións acumuladas de entre 1200mm e 1400mm ao longo do ano. A amplitude térmica media anual oscila entre os 12,5°C e os 13,5°C. O Facho de Touriñán, con 206m de altitude, está máis exposto ás masas de aire húmido procedente do océano polo que rexistra valores medios de precipitación superior entre 1400mm e 1600mm.

OS SOLOS

Presenza de solos pouco evolucionados debido á natureza acantilada da unidade. Importantes afloramentos do substrato rochoso nos que tan só se chegan a formar leptosols líticos. Os tramos de topografía suave, por exemplo en torno ao núcleo de Touriñán, desenvolven solos máis profundos do tipo cambisol dístico.

AS AUGAS

A unidade caracterízase pola súa chaira litoral elevada sobre cantís, a través dos que se drenan as augas pluviais formando pequenas valgas polas que circulan arrosos temporais. Destaca no tocante á representatividade o situado no extremo noroccidental do promontorio. As augas que rodean ao Cabo Touriñán son as definidas mediante o código 20140.

O PATRIMONIO NATURAL

O sector entre o límite N. e Punta Ínsua, na península de Touriñán está no IBA Costa da Morte. Toda a península e as vertentes baixas do resto da unidade están incluídas no LIC Costa da Morte. O hábitat costeiro dominante é o 1230 de cantís mariños atlánticos, aínda que a presenza dos coídos permite o desenvolvemento do hábitat 1210 de vexetación anual sobre refugallo mariños acumulados. As vertentes albergan grandes extensións de matos costeiros: do tipo 4030, breixos secos europeos; do 4040, breixos secos costeiros atlánticos de Erica vagans; e, en valgas e alveolos con empozamento estacional ou prolongado, o 4020 de breixos húmidos atlánticos de Erica ciliaris e Erica tetralix. Nas valgas húmidas Monte do Corveiro, Careixo e O Cocíadoiro, aparecen áreas con hábitats de prados hidromorfos 6420, prados húmidos mediterráneos de herbas altas do Molinion-Holoschoenion e 6430, megaforbios eutrofos higrofilos. Nos afloramentos graníticos aparecen ambientes propios do grupo 82, pendentes con vexetación casmofítica.

ELEMENTOS ANTRÓPICOS



USOS DO SOLO

A península que conforma o Cabo Touriñán carece de usos do solo definidos. En toda a costa da unidade predominan as formacións vexetais costeiras (breixos) nas vertentes previas aos cantís costeiros. Nalgunhas valgas con empozamentos estacionais encontramos vexetación hidromorfa. No interior de do territorio encontrámonos dous asentamentos tradicionais que explotaron os espazos de cultivo que se encontran a seu arredor. A superficie repoboada figura na zona sur, coincidindo coas lombas máis elevadas.

MORFOLOXÍA

Dous son os asentamentos existentes na unidade, Touriñán e Campos. Son núcleos vinculados co uso agrícola, ocupando a zona de transición entre a franxa litoral e as primeiras elevacións frontecosteiras. O modelo de asentamento de ambos os dous núcleos está caracterizado pola agrupación de vivendas arredor dunha praza, vinculadas mediante vías radiais que fan pola súa parte de nexos de unión entre as vivendas e parcelas de cultivo. A tipoloxía é de vivendas unifamiliares cunha ou dúas alturas. Apréciase un crecemento periférico en torno ás vías de comunicación e a existencia dalgún asentamento disperso no medio de Cabo Touriñán.

INFRAESTRUTURAS DE MOBILIDADE

A rede viaria está estruturada en torno aos asentamentos, axeitándose á parcelación existente. Son vías estreitas e rectilíneas que unen os dous núcleos de poboación entre si e coas parcelas que os rodean. A vía principal é a continuación da unidade anterior chegando ata o Faro Touriñán, no extremo noroccidental da unidade. Destacar a multitude de sendas que existen rodeando a fronte litoral desde as cales se pode observar a singular paisaxe da unidade.

PATRIMONIO HISTÓRICO

O patrimonio cultural máis destacado é o faro antigo de Touriñán, que data de 1858, e foi construído debido ao perigo dos baixos da Buxeirada, o Garrido e a rocha do Farelo ou Laxe de Touriñán. A súa lanterna sitúase sobre unha pequena torre cilíndrica duns 14 metros de altura que sobresaí do centro do tellado dun edificio de forma rectangular que facía de vivenda dos fareiros. No ano 1981 construíuse unha torre nova de formigón ao sur do anterior edificio. Tamén destaca un castro recollido por patrimonio situado na Ínsua, pequeno illote que se penetra no mar na vertente noroccidental do Cabo. Durante a marea baixa pódese camiñar ata o pequeno illote da Ínsua, que se encontra a poucos metros da costa.

O CARÁCTER E A ORGANIZACIÓN ACTUAL

O carácter da unidade imprime o Cabo Touriñán, unha península que se penetra máis de 1Km no mar. Cabo Touriñán, do mesmo xeito que unha gran parte da Costa da Morte caracterízase por unha paisaxe virxe identitaria. Trátase dunha escena de singular beleza: as formacións costeiras de grandes cantís con pendentes case verticais e as increíbles vistas do océano rompendo nos salvaxes cantís. O brazo de terra de Touriñán penétrase no Atlántico cara á Fin do Mundo, conseguindo a máxima lonxitude occidental de Galicia, sendo minimamente superado polo Cabo da Nave, en Fisterra. A unidade ten un relevo con pendentes suaves que verten cara á franxa costeira dos cantís mariños atlánticos. Máis cara ao interior sitúanse os asentamentos de carácter rural e asociados ao parcelario circundante. A zona máis elevada da unidade encóntrase no sector sur e corresponde co monte Cabanelas.

DINÁMICA DA PAISAXE

Desde o punto de vista dos cambios nos usos do solo apréciase un aumento das masas forestais procedentes de repoboación, o que, unido a un abandono de actividades agrarias, está orixinando cambios na morfoloxía orixinaria e a perda de biodiversidade, sobre todo no sector do monte Cabanelas. Resulta evidente a parcelación de terreos de cultivo máis próximos aos núcleos, o que comporta a aparición de novas vías xerando unha paisaxe regular e de aparencia artificial. Un caso singular ocorre no Cabo Touriñán, que desapareceu a parcelación que había antano, debido probablemente ao abandono das actividades tradicionais, recobrando a vexetación costeira autóctona. No referente ao sistema de asentamentos, non se aprecia unha transformación notable, se acaso destacar a aparición dalgún asentamento disperso na vertente noreste do Cabo. Figuran novas vías de comunicación que substitúen aos camiños tradicionais adoptando unha nova funcionalidade como sendas peonís.

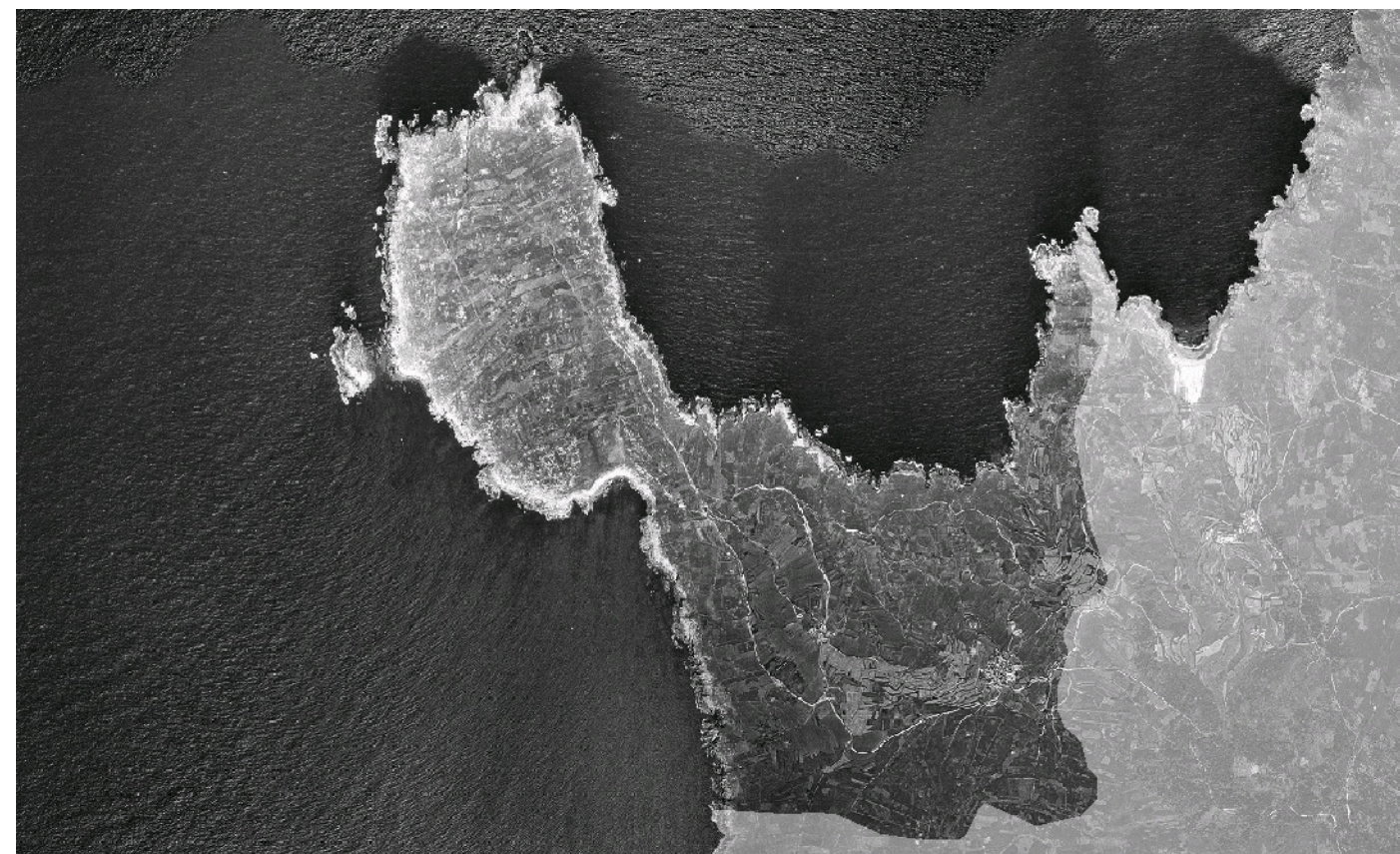
RISCOS E IMPACTOS

A completar durante a elaboración dos catálogos e directrices da paisaxe litoral.

3. AVALIACIÓN

VALORACIÓN DA PAISAXE

Os constantes ventos de Touriñán converten a esta, xa ela, salvaxe costa, nunha paraxe áspera e inhóspita, silenciosa testemuña de incontables e tráxicos naufraxios. As estreitas sendas destes virxinais cantís percorren todas as proximidades, podendo gozar dun marabilloso itinerario ao longo desta unidade e ata a praia de Moreira ou a longo tempo praia de Nemiña. O fito singular da unidade é o Cabo Touriñán, os seus coídos e cantís mariños gardan unha gran riqueza ecolóxica e paisaxística, debido a iso son protexidos pola Directiva Habitat como LIC e ZEPVN. Cabo Touriñán conforma o Espazo de Interese Xeomorfolóxico do mesmo nome. A súa singularidade física e caracteres xeomorfolóxicos incidiron no imaxinario social que o identifica como parte do escenario da paisaxe litoral de Costa da Morte. A esta imaxe natural da unidade colaboran os asentamentos, que continúan mantendo o seu carácter tradicional. Un bo punto de observación de toda a unidade pódese obter desde o alto de Petón Grande; ademais, a panorámica que se obtén desde Touriñán abarca todas as desertas costas de Finisterre, desde o Cabo de Buitra e o Cabo Vilán ata o Cabo da Nave.



4. PLANIFICACIÓN

OBXECTIVOS DE CALIDADE PAISAXÍSTICA

A completar durante a elaboración dos catálogos e directrices da paisaxe litoral.

ACCIÓNNS

A completar durante a elaboración dos catálogos e directrices da paisaxe litoral.

ÁMBITOS DE REQUALIFICACIÓN

Nesta unidade non se contemplan posibles ámbitos de requalificación.

Lenda / Leyenda

Usos do solo / Usos del suelo

- | | |
|---|--|
|  Chairas intermareais / Llanuras intermareales |  Matogueiras / Matorrales |
|  Marismas / Marismas |  Cultivos e prados / Cultivos y prados |
|  Praias / Playas |  Cultivos frutícolas e de viveiro / Cultivos frutícolas y de vivero |
|  Dunas / Dunas |  Viñedos / Viñedos |
|  Lagoas e humedais costeiros / Lagunas y humedales costeros |  Cultivos baixo plástico / Cultivos bajo plástico |
|  Cantis / Acantilados |  Forestal de repoboación / Forestal de repoblación |
|  Vexetación costeira / Vegetación costera |  Outras formacións arbóreas / Otras formaciones arbóreas |
|  Bosques autóctonos / Bosques autóctonos |  Outras masas de auga / Otras masas de agua |
|  Bosques de ribeira / Bosques de ribera |  Canteira / Cantera |
|  Bosques mixtos / Bosques mixtos |  Artificial / Artificial |
|  Bosques de recolonización / Bosques de recolonización | |
|  Outras formacións de carácter húmido / Otras formaciones de carácter húmedo | |

Asentamentos / Asentamientos

-  Asentamento de carácter fundacional / Asentamiento de carácter fundacional
-  Desenvolvemento periférico / Desarrollo periférico
-  Asentamento funcional / Asentamiento funcional
-  Agregado urbano / Agregado urbano
-  Nova agrupación / Nueva agrupación
-  Outras edificacións / Otras edificaciones

Hidrografía / Hidrografía

Patrimonio / Patrimonio

-  Bens de Interese Cultural / Bienes de Interés Cultural
-  Arquitectura industrial, militar e marítima / Arquitectura industrial, militar y marítima
-  Patrimonio arqueolóxico / Patrimonio arqueológico
-  Patrimonio etnográfico / Patrimonio etnográfico
-  Ptos de observación de conca ampla / Ptos de observación de cuenca amplia
-  Puntos de observación didácticos / Puntos de observación didácticos
-  Puntos de observación / Puntos de observación
-  Faros / Faros

Toponimia / Toponimia

- Toponimia interior / Toponimia interior
- Núcleos de indentidade do litoral / Núcleos de indentidad del litoral**
- Praia / Playa
- Lugares con enerxía de relevo / Lugares con energía de relieve
- Toponimia de costa / Toponimia de costa
- Espazos de interese paisaxístico / Espacios de interés paisajístico**
- Toponimia de portos / Toponimia de puertos

Batimetría / Batimetría

- | | | | | |
|---|---|--|---|---|
|  0 m |  -20 m |  -100 m |  -500 m |  -2000 m |
|  -10 m |  -50 m |  -200 m |  -1000 m |  -3000 m |

Espazos de interese / Espacios de interés

-  Espazos de interese xeomorfolóxico / Espacios de interés geomorfológico
-  Área de interese de Taxón / Área de interés de Taxón
-  Espazos de interese paisaxístico / Espacios de interés paisajístico
-  Espazos de protección de ladeira / Espacios de protección de ladera

Rede de Espazos Naturais / Red de Espacios Naturales

Liña de dinámica litoral / Línea de dinámica litoral

Sistemas territoriais / Sistemas territoriales

-  Zona aeroportuaria / Zona aeroportuaria
-  Pista de ateraxe / Pista de aterrizaje
-  Lámina de auga do porto / Lámina de agua del puerto
-  Zona portuaria / Zona portuaria
-  Ferrocarril / Ferrocarril
-  AVE / AVE
-  Autoestradas e autovías / Autopistas y autovías
-  Corredores e vías rápidas / Corredores y vías rápidas
-  Outras estradas / Otras carreteras
-  Pistas e camiños / Pistas y caminos
-  EDAR / EDAR



1:20.000

0 100 200 400 600 800 Metros

Sistema de referencia: European Datum 1950, fuso 29
Sistema de referencia: European Datum 1950, fuso 29



