



**1. EMPRAZAMENTO**

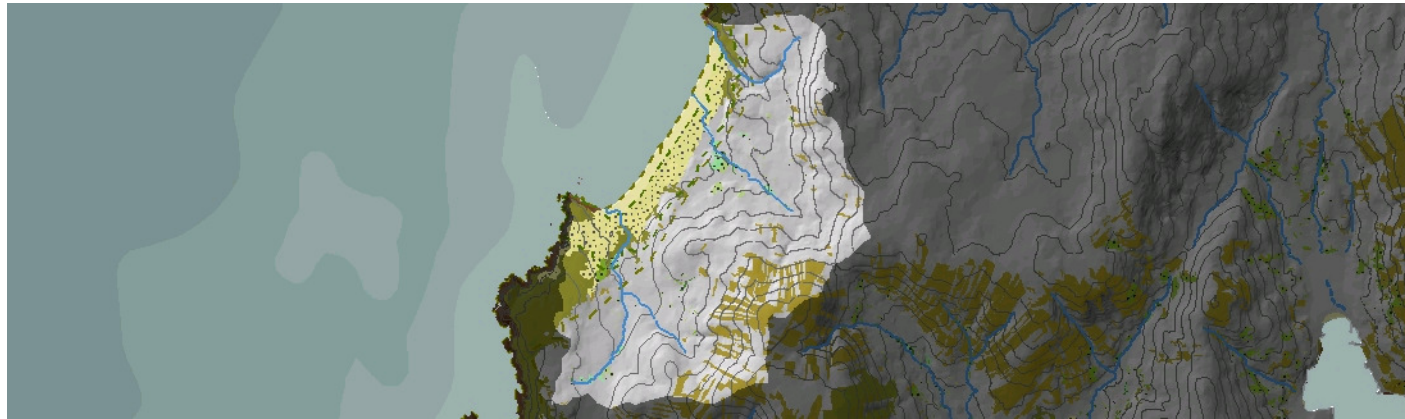


**DATOS XERAIS**

Comarca: Costa da Morte. Sector: Costas de Touriñán e Fisterra. Municipio: Fisterra. Parroquias: San Xoán do Sardiñeiro, o extremo occidental en San Vicezo de Duio e o extremo sur en San Martiño de Duio. Extensión: 6,56km<sup>2</sup>.

## 2. CARACTERIZACIÓN

### ELEMENTOS NATURAIS



#### AS FORMAS DO RELEVO

O elemento xeomorfolóxico máis destacado da unidade é a presenza dunha chaira costeira moi baixa, de deposicións, na que se desenvolveu un importante complexo sedimentario intermareal: a Praia do Rostro, enmarcada entre dous sectores de cantís costeiros. As superficies de pendentes tendidas introdúcense nos relevos interiores a través de dúas pequenas depresións; unha situada ao norte e dirixida por unha liña de falla, e outra ao sur, aproveitada polo curso do arroio de Cacheira.

#### AS UNIDADES LITOLÓXICAS

Unidade incluída no Dominio hercínico, cun granitoide migmático, que conta con nebulitas en case toda a unidade. No extremo sureste y sudoeste da unidade, na ladeira do Monte de San Xoán e en Denle, aparecen xistos e paragneis precámbrico-silúricos, pertencentes ao Dominio Migmatítico das Rochas hercínicas, Grupo de Laxe. Existe un dique de Pegmoaplitas no extremo norte da Praia do Rostro, e diques de microgranitos en Agra de Prado e no extremo sur do complexo areoso. Gran importancia da cobertura sedimentaria do Cuaternario. Ademais da praia e dunas do Rostro que ascenden polas ladeiras, en especial a meridional, nas valgas de Castrexe e Castromiñán acumúlanse sedimentos procedentes da erosión dos macizos próximos.

#### A DIVERSIDADE CLIMÁTICA

Réxime ombrotérmico Cálido e Húmido definido con medias anuais de temperatura por riba de 14°C, oscilación térmica entre 12,5°C e 13,5°C e precipitacións acumuladas ao longo do ano entre 1200mm e 1400mm. Tan só a cabeceira da unidade (Monte de San Xoán e Alto do Garibio) recibe maior pluviosidade, rexistrando ata 1600mm, polo que forma a variante Moi Húmida do dominio climático.

#### OS SOLOS

Arenosos álbicos e háplicos sobre os sedimentos cuaternarios que forman a praia do Rostro. Tras o complexo sedimentario, a escasa pendente do val favorece a formación de solos profundos do tipo cambisol dístrico, pero nas ladeiras se desenvolven solos menos evolucionados en relación co incremento da pendente e o afloramento do substrato rochoso en superficie. Deste xeito encóntranse en primeiro lugar umbrísois dístricos e na cabeceira (montes Marco do Couto, Alto do Garibio e San Xoán) leptosóis líticos de escaso grosor.

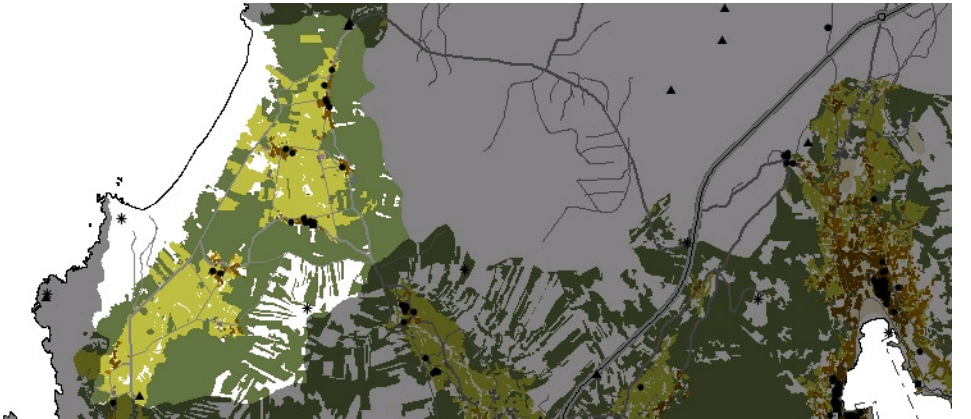
#### AS AUGAS

A morfoloxía desta unidade en forma de anfiteatro conduce a rede fluvial cara á praia do Rostro, nas Augas Costeiras 20139, a través de varias canles dos que, o Rego de Cacheira situado ao sur do areal é o máis destacado.

#### O PATRIMONIO NATURAL

Conxunto dunar e estreita franxa traseira incluídos no ZEPVN e LIC Costa da Morte. Costa sedimentaria, aínda que nos extremos figuran tramos co hábitat 1230 de cantís marítimos atlánticos. Destacan os ambientes do grupo 21, dunas marítimas atlánticas y, potencialmente, os hábitats 2230, céspedes de Malcolmietalia e 2260, dunas con vexetación esclerófila do Cisto-Lavanduletalia. No continente, nos extremos tras as a Praia e as dunas, aparece mato costeiro seco, en concreto 4030, breixos secos europeos e 4040, breixos secos costeiros atlánticos de Erica vagans. Ademais, e é posible observar formacións ripícolas (91E0) nos arrosios de Castrexe, Cacheira e Rial, onde existen tamén sectores de hábitats 6420 y 6430 de prados húmidos. Hai formacións de frondosas de recolonización xeralizadas pero de tamaño reducido, nas áreas de cultivo de Castromiñán, Rial, Buxán, Suarriba, O Sixto, Castrexe e Padrís. Conta con varias citas do taxón protexido Rumex rupestris.

### ELEMENTOS ANTRÓPICOS



#### USOS DO SOLO

En xeral os usos máis representativos son o uso agrícola e o forestal. O centro da unidade, está ocupado por rodais de frondosa de repoboación e antigos campos de cultivos que rodean ao núcleo de Castrexe. Existen tres núcleos, que se asentan ao pé das ladeiras dos montes que encerran a unidade, estes montes están cubertos por masas homoxéneas de árbores de repoboación. No val formado polo arroio Cacheira e o seu afluente, ao sur da unidade, combínanse campos de cultivos con núcleos tradicionais e na ladeira que verte contra o val presenta un uso claramente forestal.

#### MORFOLOXÍA

Na chaira costeira aséntase o núcleo de Castrexe rodeado de terreos de cultivo. Trátase dun Núcleo de Identidade Litoral por ser un asentamento tradicional singular ligado desde sempre ao litoral. O Sisto, Suarriba e Padrís están situados ao pé da ladeira do Monte Maior, dominando unha área de influencia que inclúe a agra de cultivo e o bosque circundante. Buxán, Castromiñán e Rial están situados na parte alta do val que forma o arroio Cacheira. En conxunto todos os núcleos teñen un carácter rural e de orixe fundacional e están vinculados cos usos agropecuarios e forestais. Estes núcleos presentan unha morfolotipoloxía que responde a un modelo rural con vivenda e edificacións complementarias cuxas agrupacións configuran núcleos de poboación ben definidos, este modelo agroforestal é máis evidente nos asentamentos da zona norte, onde aparecen algunhas construcións de tipo produtivo tales como invernadoiros. Os seus crecementsos recentes, sobre todo ao sur da unidade, tenden a desenvolver, ao longo das vías de comunicación novas tipoloxías de carácter marcadamente residencial.

#### INFRAESTRUTURAS DE MOBILIDADE

Desde o suroeste penetra na unidade unha vía da rede secundaria, na valga formada polo Monte San Xoán e o Alto do Salgueiro divídese en dúas vías, a primeira toma dirección norte unindo os núcleos de Sisto e Padrís, transcorrendo aos pés do Monte Maior. A segunda vía colle dirección oeste, cara ao litoral, pero antes de chegar a este se desvía cara a Castromiñán. A partir destas dúas vías estrúcturase unha rede de camiños que dá acceso tanto á praia como ao parcelario existente.

#### PATRIMONIO HISTÓRICO

Existe un gran patrimonio etnográfico repartido por todos os núcleos. Destacar sobre todo o conxunto de hórreos de Buxán e a multitude de casas tradicionais que se conservan en Suarriba. No referente ao patrimonio arqueolóxico catalogado hai constancia da existencia dunha mámoa no lugar de Duio.

## O CARÁCTER E A ORGANIZACIÓN ACTUAL

A unidade ten un claro carácter agrario e forestal tendo en conta que a maior parte da superficie da unidade está dedicada a estes dous usos, como consecuencia apareceron algunhas construcións relacionadas con estas actividades como serradoiros, invernadoiros e explotacións agropecuarias. No referente á configuración do relevo, a liña litoral está ocupada pola Praia do Rostro, flanqueada polo Monte do Castelo pola parte sur e o Monte da Vela pola no norte. Xa no interior se observa unha chaira prelitoral dominado por campos de cultivo e os asentamentos de poboacións, con Monte Maior e o Monte San Xoán conformando o fondo escénico da unidade. As infraestruturas existentes serven de excelentes vías de comunicación da unidade co resto da bisbarra, fomentando a posibilidade de que o areal se converta nun foco de atracción turística en época estival.

## DINÁMICA DA PAISAXE

Cara a mediados de século, obsérvase unha transformación da agra como consecuencia da agrupación das parcelas agrícolas, coa conseguinte aparición de novas vías que desestruturan o mosaico de parcelas antano existente. Existe unha perda de masas forestais autóctonas substituídas por novas repoboacións de árbores máis encamiñadas ao sector madeireiro. Nos asentamentos non se produciu unha transformación apreciable, destacar que apareceron construcións relacionadas cun uso máis produtivo que residencial, sobre todo con respecto ás vías de comunicación e de forma dispersa. É en Rial onde aparecen novas construcións de tipo residencial disperso, pero mantendo a tipoloxía existente. Apréciase un pequeno retroceso da duna existente na fachada litoral debido á presión que exercen as terras de cultivo.

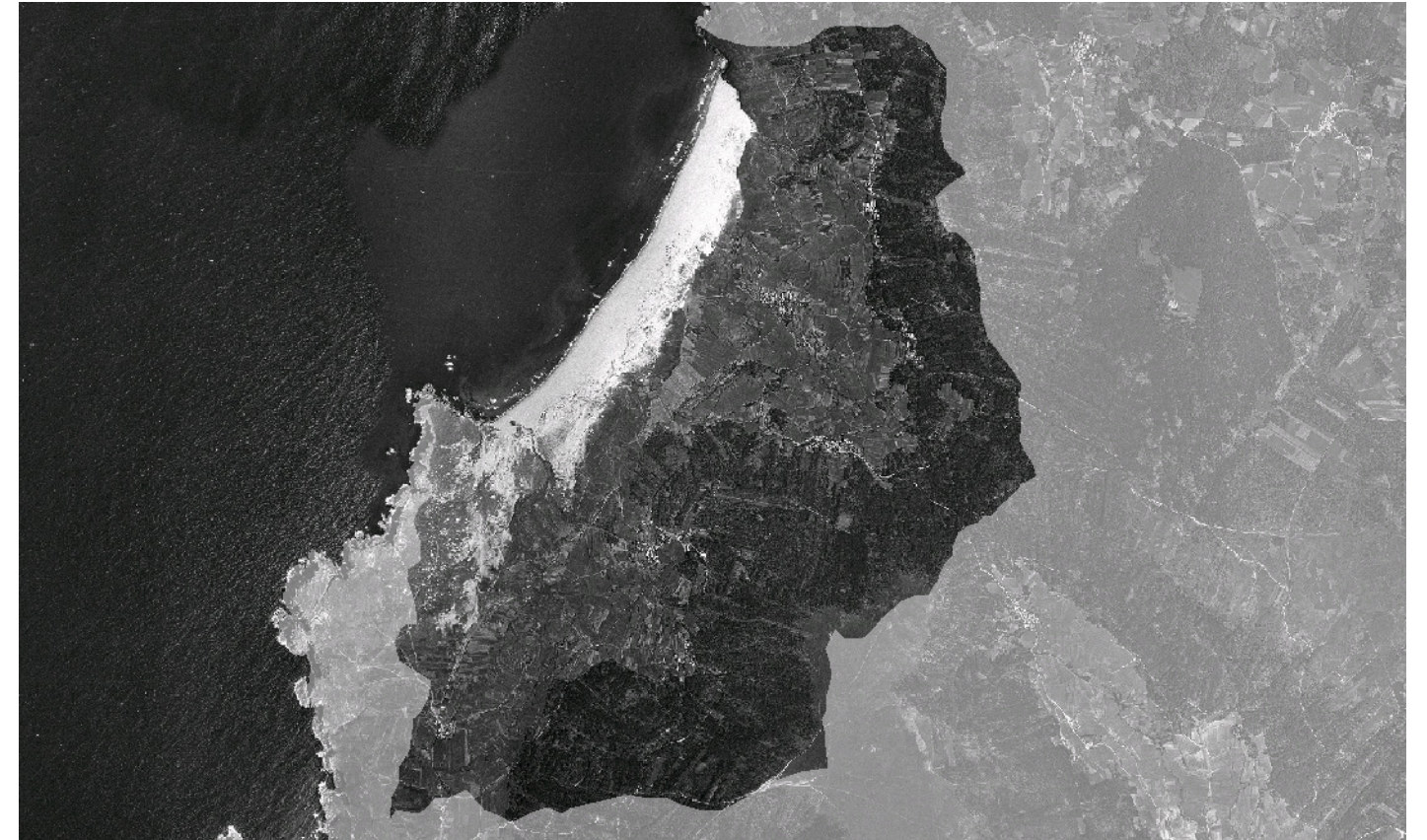
## RISCOS E IMPACTOS

A completar durante a elaboración dos catálogos e directrices da paisaxe litoral.

## 3. AVALIACIÓN

### VALORACIÓN DA PAISAXE

Sen dúbida o encanto desta unidade radica na praia do Rostro, que aberta ao Océano Atlántico, conta cun interesante sistema de dunas que se estende ao longo dos seus 3Km. Pódese considerar un dos poucos areais practicamente virxes. Nun segundo plano o Núcleo de Identidade Litoral de Lires confire á estampa un valor engadido. Todo este ecosistema está protexido pola Rede Natura como LIC-ZEPVN Costa da Morte. Desde o cantil da zona, por ter unha perspectiva panorámica de toda a unidade e concretamente pola súa maior accesibilidade; as texturas, o cromatismo, e as sinuosas formas do relevo e do areal salientan aínda máis a expresividade plástica desta unidade. Dous enclaves desde os que se poden gozar dos valores paisaxísticos da unidade son o Monte San Xoán e Punta do Rostro.



## 4. PLANIFICACIÓN

### OBXECTIVOS DE CALIDADE PAISAXÍSTICA

A completar durante a elaboración dos catálogos e directrices da paisaxe litoral.

### ACCIÓNNS

A completar durante a elaboración dos catálogos e directrices da paisaxe litoral.

### ÁMBITOS DE REQUALIFICACIÓN

Nesta unidade non se contemplan posibles ámbitos de requalificación.

### Lenda / Leyenda

#### Usos do solo / Usos del suelo

- |   |  |
|---|--|
|  Chairas intermareais / Llanuras intermareais                                |  Matogueiras / Matorrales   |
|  Marismas / Marismas   |  Cultivos e prados / Cultivos y prados                              |
|  Praias / Playas   |  Cultivos frutícolas e de viveiro / Cultivos frutícolas y de vivero |
|  Dunas / Dunas   |  Viñedos / Viñedos  |
|  Lagoas e humedais costeiros / Lagunas y humedales costeros                  |  Cultivos baixo plástico / Cultivos bajo plástico                   |
|  Cantis / Acantilados  |  Forestal de repoboación / Forestal de repoblación                  |
|  Vexetación costeira / Vegetación costera                                    |  Outras formacións arbóreas / Otras formaciones arbóreas            |
|  Bosques autóctonos / Bosques autóctonos                                     |  Outras masas de auga / Otras masas de agua                         |
|  Bosques de ribeira / Bosques de ribera                                      |  Canteira / Cantera   |
|  Bosques mixtos / Bosques mixtos   |  Artificial / Artificial  |
|  Bosques de recolonización / Bosques de recolonización                       |  |
|  Outras formacións de carácter húmido / Otras formaciones de carácter húmedo |  |

#### Asentamentos / Asentamientos

-  Asentamento de carácter fundacional / Asentamiento de carácter fundacional
-  Desenvolvemento periférico / Desarrollo periférico
-  Asentamento funcional / Asentamiento funcional
-  Agregado urbano / Agregado urbano
-  Nova agrupación / Nueva agrupación
-  Outras edificacións / Otras edificaciones

#### Hidrografía / Hidrografía

#### Patrimonio / Patrimonio

-  Bens de Interese Cultural / Bienes de Interés Cultural
-  Arquitectura industrial, militar e marítima / Arquitectura industrial, militar y marítima
-  Patrimonio arqueolóxico / Patrimonio arqueológico
-  Patrimonio etnográfico / Patrimonio etnográfico
-  Ptos de observación de conca ampla / Ptos de observación de cuenca amplia
-  Puntos de observación didácticos / Puntos de observación didácticos
-  Puntos de observación / Puntos de observación
-  Faros / Faros

#### Toponimia / Toponimia

- Toponimia interior / Toponimia interior
- Núcleos de indentidade do litoral / Núcleos de indentidad del litoral**
- Praia / Playa
- Lugares con enerxía de relevo / Lugares con energía de relieve
- Toponimia de costa / Toponimia de costa
- Espazos de interese paisaxístico / Espacios de interés paisajístico**
- Toponimia de portos / Toponimia de puertos

#### Batimetría / Batimetría

- |   |   |  |   |   |
|---|---|--|---|---|
|  0 m   |  -20 m |  -100 m |  -500 m  |  -2000 m |
|  -10 m |  -50 m |  -200 m |  -1000 m |  -3000 m |











#### Espazos de interese / Espacios de interés

-  Espazos de interese xeomorfolóxico / Espacios de interés geomorfológico
-  Área de interese de Taxón / Área de interés de Taxón
-  Espazos de interese paisaxístico / Espacios de interés paisajístico
-  Espazos de protección de ladeira / Espacios de protección de ladera

#### Rede de Espazos Naturais / Red de Espacios Naturales

#### Liña de dinámica litoral / Línea de dinámica litoral

#### Sistemas territoriais / Sistemas territoriales

-  Zona aeroportuaria / Zona aeroportuaria
-  Pista de ateraxe / Pista de aterrizaje
-  Lámina de auga do porto / Lámina de agua del puerto
-  Zona portuaria / Zona portuaria
-  Ferrocarril / Ferrocarril
-  AVE / AVE
-  Autoestradas e autovías / Autopistas y autovías
-  Corredores e vías rápidas / Corredores y vías rápidas
-  Outras estradas / Otras carreteras
-  Pistas e camiños / Pistas y caminos
-  EDAR / EDAR



1:20.000

0 100 200 400 600 800 Metros

Sistema de referencia: European Datum 1950, fuso 29  
Sistema de referencia: European Datum 1950, fuso 29



