



**1. EMPRAZAMENTO**

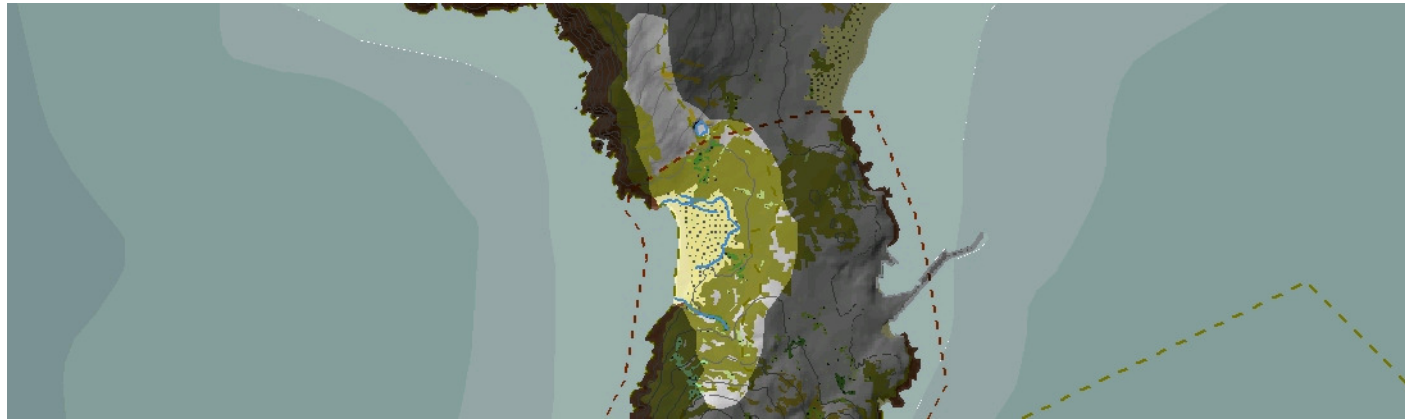


**DATOS XERAIS**

Comarca: Costa da Morte. Sector: Costas de Touriñán e Fisterra. Municipio: Fisterra. Parroquias: San Martiño de Duio ao norte, e Santa María de Fisterra ao sur. Extensión: 0,88km<sup>2</sup>.

## 2. CARACTERIZACIÓN

### ELEMENTOS NATURAIS



#### AS FORMAS DO RELEVO

Chaira costeira de deposición situada entre dúas áreas acantiladas, na cal se desenvolveu o complexo sedimentario da Praia do Mar de Fóra. As pendentes suaves prolónganse cara ao interior polo centro da unidade, a través do istmo da península de Fisterra.

#### AS UNIDADES LITOLÓXICAS

Dominio hercínico ao aparecer un granitoide migmático desa idade, con claro carácter nebulítico. O Cuaternario está representado polos depósitos holocenos da praia, o cordón de dunas e as dunas remontantes co campo eólico afín. Baixo esta capa areosa aparecen, posiblemente, depósitos cuaternarios máis antigos.

#### A DIVERSIDADE CLIMÁTICA

Ambiente climático Cálido e Húmido no que a temperatura media anual supera os 15°C e a amplitude térmica media oscila entre os 12,5°C e os 13,5°C. No tocante ás precipitacións hai que falar de valores máximos acumulados de 1400mm ao ano e mínimos de 1200mm.

#### OS SOLOS

O máis salientable da unidade son os arenosos do complexo sedimentario formado por praia, cordón de dunas, dunas remontantes e campo eólico. A parte traseira presenta solos máis evolucionados do tipo cambisol dístrico, e nas vertentes laterais de acusada pendente entre os montes Piñón ao norte e do Facho ao sur, localízanse os leptosois líticos.

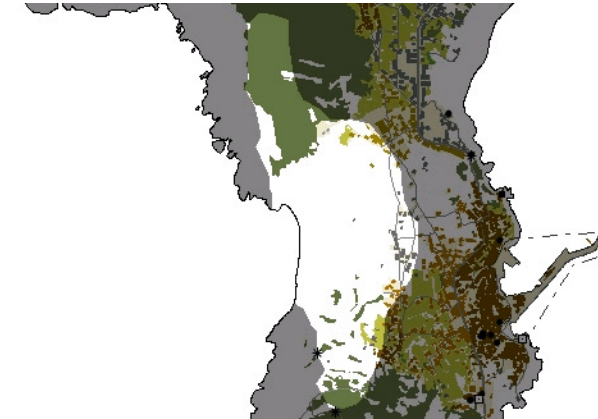
#### AS AUGAS

A rede de drenaxe desta franxa litoral recolle a auga dos relevos circundantes e artículase sobre a zona de deposición cuaternaria formando pequenos arrosios que verten ao mar das Augas Costeiras do Cabo da Nave – Finisterre (20141) a través da praia de Mar de Fóra.

#### O PATRIMONIO NATURAL

Salvo a banda máis oriental, a unidade pertence ao LIC Costa da Morte. Fronte costeira sedimentario con especial relevancia dos hábitats do grupo 21, dunas marítimas atlánticas, aínda que poden aparecer o 2230, céspedes de Malcolmietalia e 2260, dunas con vexetación esclerófila do Cisto-Lavanduletalia. Nas ladeiras que encaixan a unidade polo S. e N. aparecen sectores de matogueira do 4030, brezales secos europeos e 4040, brezales secos costeiros atlánticos de Erica vagans, aínda que os do sur presentan bastante degradación. É posible observar formacións ripícolas (91E0) nos arrosios que verten en ambos os lados do cordón dunar, ademais de varios rodales de frondosas de recolonización nos antigos campos de cultivo que rodean o complexo sedimentario. Na vaguada do norte, ademais do interesante bosque de ribeira aparecen prados húmidos dos que se adoitan incluír nos Hábitats de Interese Comunitario 6420 e 6430 influídos, iso si, pola presenza de depósitos eólicos arenosos.

### ELEMENTOS ANTRÓPICOS



#### USOS DO SOLO

Poderíamos dicir que o uso principal da unidade é o turístico e recreativo, xa que a praia de Mar de Fóra non soamente é o centro escénico senón o motor da mesma, ocupando case toda a súa superficie. Ademais, aínda que é unha praia de carácter natural, a proximidade co núcleo de Fisterra provoca que sexa unha das máis visitadas. A vertente que encaixa a praia polo norte, está cuberta por unha masa forestal homoxénea. A vertente sur por un mosaico de cultivos forraxeiros, predios abandonados ou en proceso de abandono e algunha mancha de vexetación ripícola. Presenza de construcións espontáneas tanto de carácter residencial como funcional.

#### MORFOLOXÍA

Hai unha presenza de construcións periféricas e espontáneas debido ao crecemento dos núcleos da Insua, situado no límite das dúas unidades, e Fisterra. Na zona oeste da unidade, esténdense asentamentos de carácter residencial entorno ao eixe das novas vías, sen ter ningunha vinculación estrutural cos núcleos tradicionais adxacentes. Trátase basicamente de vivendas unifamiliares illadas. No lugar da Atalaia encóntranse unha depuradora e un Centro deportivo, equipamentos asociados e dependentes do núcleo de Fisterra.

#### INFRAESTRUTURAS DE MOBILIDADE

Trátase de vías locais, que presentan unha estrutura de malla e permiten a comunicación da periferia do núcleo de Fisterra co seu centro urbano. A presenza na unidade céntrase nunha vía que une, dirección sur-norte, o núcleo da Insua, pertencente á unidade Fisterra, con algúns equipamentos como son o Centro Deportivo e a Depuradora. A comunicación coa praia faise a través de dous camiños, un de terra, que parte desde a mencionada vía e chega ata o inicio do sistema de dunas, a partir de aí, continua ata o areal un paseo peonil de madeira. O segundo iníciase desde o núcleo da Insua, cun trazado sinuoso e entre vexetación mixta chega ata unha pequena zona de recreo ao pé da praia, desde a cal parte outro paseo de madeira que se une ao anterior.

#### PATRIMONIO HISTÓRICO

Non existe ningún elemento patrimonial catalogado.

## O CARÁCTER E A ORGANIZACIÓN ACTUAL

Esta unidade forma parte, xunto á unidade Fisterra, do istmo da península de Fisterra. É unha peculiar chaira na que a súa parte oeste esta bañada polas violentas augas do Océano Atlántico e a parte este pola tranquilidade da enseada da Langosteira. É un conxunto que sufriu unha forte intervención antrópica, pero que aínda mantén o seu carácter mariñeiro debido ao arraigamento histórico da súa poboación á actividade pesqueira. En contraste coa unidade Fisterra, esta unidade caracterízase pola naturalidade. A praia de Mar de Fóra e o seu sistema de dunas, que recollida entre dúas vertentes acantiladas lle confire unha sensación de illamento, potenciando a súa singularidade.

## DINÁMICA DA PAISAXE

O conxunto constituído pola unidade praia de Mar de Fóra e a unidade Fisterra, é un medio que sufriu transformacións. Estes cambios son debidos sobre todo ao crecemento urbanístico vinculado ao turismo. A unidade Praia de Mar de Fóra conservou a súa estrutura, porén na súa zona este apareceron construcións illadas e viarias alterando o modelo de organización e a imaxe tradicional. Desde o punto de vista dos cambios no uso do solo, hai un abandono das terras de cultivo e o avance de masas de frondosa de repoboación sobre as súas vertentes substituíndo ao mato costeiro autóctono.

## RISCOS E IMPACTOS

A completar durante a elaboración dos catálogos e directrices da paisaxe litoral.

## 3. AVALIACIÓN

### VALORACIÓN DA PAISAXE

trátalle dun conxunto de gran valor ecolóxico e paisaxístico conformado pola praia de Mar de Fóra, o seu cordón de duans, as dunas remontantes e campo eólico. A singularidade do conxunto conformado polas unidades praia de Mar de Fóra e Fisterra confirella a súa situación xeográfica, como porta ao fin do mundo, polo menos isto crían os romanos ao contemplar desde o Cabo Fisterra o afundimento do sol nas súas augas. Trátase posiblemente da praia máis occidental da Europa Continental e unha das máis perigosas do litoral galego, cunha posta de sol inextinguible. A conservación dos seus espazos naturais case intactos como o seu gran patrimonio cultural e artístico fai deste conxunto un lugar que cativa á xente que o coñece. A parte con maior singularidade da unidade praia de Mar de Fóra, é sen dúbida a súa praia, solitaria, recollida e aberta ao mar, o que lle confire un aspecto salvaxe e intacto a un tempo. O incuestionable valor ecolóxico desta unidade, co seu cordón de dunas, as súas dunas remontantes e o taxon vulnerable *Rumex Rupestris*, foi recoñecido pola directiva Hábitat coa súa inclusión na Rede Natura 2000 como Lugar de Interese Comunitario Costa da Morte e Zona de Especial Protección dos Valores Naturais. Xunto á unidade de Fisterra e o Cabo de Fisterra, esta unidade está tamén incluída nos Espazos de Interese Xeomorfolóxico, ao mesmo tempo que se caracterizan por ser importantes zonas pesqueiras tradicionais de marisqueo e pesca de baixura, o que lle confire un valor engadido. Unha zona desde a que podemos ter unha panorámica completa da unidade é desde a Fonte Cardal, situada na vertente sur preto do núcleo de Insua.



## 4. PLANIFICACIÓN

### OBXECTIVOS DE CALIDADE PAISAXÍSTICA

A completar durante a elaboración dos catálogos e directrices da paisaxe litoral.

### ACCÍONS

A completar durante a elaboración dos catálogos e directrices da paisaxe litoral.

### ÁMBITOS DE RECUALIFICACIÓN

Asentamentos dispersos situados ao leste da unidade, desenvolvidos a raíz do crecemento do núcleo de Fisterra, co obxectivo de ordenar os usos do solo e evitar a implantación de vivendas unifamiliares na fronte costeira desvinculadas dos núcleos tradicionais rurais e sen funcións urbanas que xeren un continuo urbano que impida a contemplación do horizonte litoral.

### Lenda / Leyenda

#### Usos do solo / Usos del suelo

- Chairas intermareais / Llanuras intermareales
- Marismas / Marismas
- Praias / Playas
- Dunas / Dunas
- Lagoas e humedais costeiros / Lagunas y humedales costeros
- Cantis / Acantilados
- Vexetación costeira / Vegetación costera
- Bosques autóctonos / Bosques autóctonos
- Bosques de ribeira / Bosques de ribera
- Bosques mixtos / Bosques mixtos
- Bosques de recolonización / Bosques de recolonización
- Outras formacións de carácter húmido / Otras formaciones de carácter húmedo

- Matogueiras / Matorrales
- Cultivos e prados / Cultivos y prados
- Cultivos frutícolas e de viveiro / Cultivos frutícolas y de vivero
- Viñedos / Viñedos
- Cultivos baixo plástico / Cultivos bajo plástico
- Forestal de repoboación / Forestal de repoblación
- Outras formacións arbóreas / Otras formaciones arbóreas
- Outras masas de auga / Otras masas de agua
- Canteira / Cantera
- Artificial / Artificial

#### Asentamentos / Asentamientos

- Asentamento de carácter fundacional / Asentamiento de carácter fundacional
- Desenvolvemento periférico / Desarrollo periférico
- Asentamento funcional / Asentamiento funcional
- Agregado urbano / Agregado urbano
- Nova agrupación / Nueva agrupación
- Outras edificacións / Otras edificaciones

#### Espazos de interese / Espacios de interés

- Espazos de interese xeomorfolóxico / Espacios de interés geomorfológico
- Área de interese de Taxón / Área de interés de Taxón
- Espazos de interese paisaxístico / Espacios de interés paisajístico
- Espazos de protección de ladeira / Espacios de protección de ladera

#### Hidrografía / Hidrografía

#### Patrimonio / Patrimonio

- Bens de Interese Cultural / Bienes de Interés Cultural
- Arquitectura industrial, militar e marítima / Arquitectura industrial, militar y marítima
- Patrimonio arqueolóxico / Patrimonio arqueológico
- Patrimonio etnográfico / Patrimonio etnográfico
- Ptos de observación de conca ampla / Ptos de observación de cuenca amplia
- Puntos de observación didácticos / Puntos de observación didácticos
- Puntos de observación / Puntos de observación
- Faros / Faros

#### Rede de Espazos Naturais / Red de Espacios Naturales

#### Liña de dinámica litoral / Línea de dinámica litoral

#### Sistemas territoriais / Sistemas territoriales

- Zona aeroportuaria / Zona aeroportuaria
- Pista de ateraxe / Pista de aterrizaje
- Lámina de auga do porto / Lámina de agua del puerto
- Zona portuaria / Zona portuaria
- Ferrocarril / Ferrocarril
- AVE / AVE
- Autoestradas e autovías / Autopistas y autovías
- Corredores e vías rápidas / Corredores y vías rápidas
- Outras estradas / Otras carreteras
- Pistas e camiños / Pistas y caminos
- EDAR / EDAR

#### Toponimia / Toponimia

- Toponimia interior / Toponimia interior
- Núcleos de indentidade do litoral / Núcleos de indentidad del litoral**
- Praia / Playa
- Lugares con enerxía de relevo / Lugares con energía de relieve
- Toponimia de costa / Toponimia de costa
- Espazos de interese paisaxístico / Espacios de interés paisajístico**
- Toponimia de portos / Toponimia de puertos

#### Batimetría / Batimetría

- 0 m
- 10 m
- 20 m
- 50 m
- 100 m
- 200 m
- 500 m
- 1000 m
- 2000 m
- 3000 m



1:20.000

0 100 200 400 600 800 Metros

Sistema de referencia: European Datum 1950, fuso 29  
Sistema de referencia: European Datum 1950, fuso 29



