



**1. EMPRAZAMENTO**

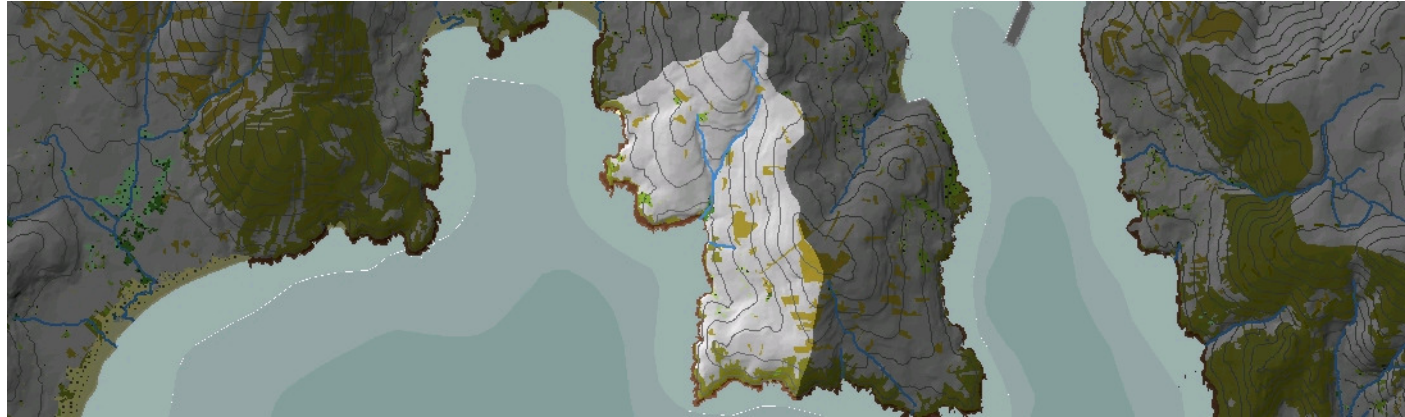


**DATOS XERAIS**

Comarca: Costa da Morte. Sector: Seo de Corcubión. Municipio: Cee e Corcubión. Parroquias: Santo Adrián de Toba en Cee, na franxa máis setentrional; e San Pedro de Redonda, incluíndo tamén a esquina nororiental en San Marcos de Corcubión. Extensión: 2,58km<sup>2</sup>.

## 2. CARACTERIZACIÓN

### ELEMENTOS NATURAIS



#### AS FORMAS DO RELEVO

Unidade conformada por cantís graníticos que culminan nunha costa recortada na que abundan os saintes cocosos como o Cabo da Nasa e os pequenos entrantes costeiros con áreas de deposición intermareal. Cara ao interior, as zonas máis altas están ocupadas por materiais sedimentarios que confiren ao relevo unha morfología máis suave, irregular polas pequenas valgadas do os arroios que o percorren.

#### AS UNIDADES LITOLÓXICAS

A unidade reparte a súa superficie entre o Dominio hercínico, dos granitoides migmáticos en facies deformadas, das zonas costeiras baixas; e os xistos e paragneis que pertencen ao Dominio Migmatítico e das Rochas Graníticas, Grupo Laxe e cuxa idade é precámbrico-silúrica, nas elevacións e ladeiras orientais. O Cuaternario está representado por áreas detríticas de erosión granítica na zona de Redonda e valga do Cabo Louzán.

#### A DIVERSIDADE CLIMÁTICA

Vertente acantilada de ambiente climático Cálido e Húmido definido por temperaturas medias anuais superiores a 15°C e precipitacións acumuladas de entre 1200mm e 1400mm ao longo do ano. A amplitude térmica media anual sitúase en torno a 13°C.

#### OS SOLOS

Os solos máis pobres do tipo leptosol lítico localízanse na cabeceira da vertente en torno ao Alto de San Andrés e en tramos de forte pendente onde aflora o substrato rochoso tanto nas ladeiras coma na fachada acantilada. Polo demais dominan os umbrisois dísticos e os cambisois, estes últimos reservados a sectores de menor desnivel.

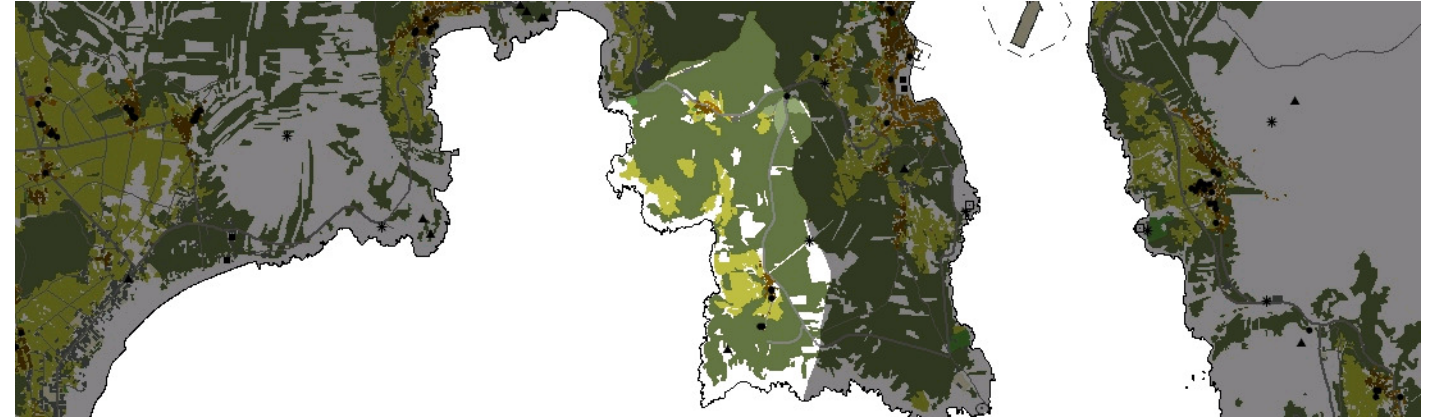
#### AS AUGAS

A rede hidrográfica desta unidade encóntrase canalizada a través do arroio que desemboca na enseada do lugar dos Muíños, e a partir do que se ramifican outros arroios menores. O resto da costa é acantilada e non presenta colectores fluviais de entidade. A masa de Augas Costeiras é a asociada ao Cabo de Cee (20144).

#### O PATRIMONIO NATURAL

Trátase dunha unidade rochosa baixa, na que aparecen como hábitats máis estendidos o 1230 de cantís mariños atlánticos e o 1210, de vexetación anual sobre refugallo mariños acumulados. Este último adquire gran importancia ao existir plataformas rochosas en case toda a liña de costa e numerosas acumulacións de praias de cantos e bloques. Sobre os cantís aparecen algúns sectores con mato seco costeiro, en concreto, os hábitats 4330, breixos secos europeos e 4040, breixos secos costeiros atlánticos de Erica vagans. Existen algunhas formacións de frondosas de recolonización, arredor dos núcleos de poboación, nas súas áreas de cultivo, sobre todo no lugar da Amarela. Alí aparece tamén unha pequena masa derivada de antigas carballeiras e soutos (9330, bosques galaicos-portugueses de Quercus robur e Quercus pyrenaica e 9360, bosques de Castanea sativa).

### ELEMENTOS ANTRÓPICOS



#### USOS DO SOLO

En xeral, no conxunto formado polas unidades da Oliveira e Redonda houbo unha escasa intervención humana. A maior parte da superficie está dedicada a un uso forestal, composto por masas mixtas e algunha parcela con árbores de repoboación. As superficies de cultivo atópanse ao redor dos núcleos existentes, situados a media ladeira e orientados claramente cara á fachada litoral.

#### MORFOLOXÍA

A unidade está moi pouco poboada, na que só perduran dous asentamentos. O núcleo tradicional da Amarela aséntase na zona norte do territorio, distribuíndose de forma lineal apoiado no viario. Ten unha estrutura agrupada coa tipoloxía característica do rural, casas baixas con algún alpendre ou cuadra e unha pequena zona de horta. Na actualidade conformouse unha periferia de vivendas unifamiliares illadas. O outro núcleo existente na unidade é A Redonda, é un núcleo pequeno e compacto que forma unha entidade definida, que deixa libre o parcelario para o cultivo. Hai que destacar a existencia dun bloque de vivendas de carácter residencial no límite norte da unidade e algunha construción dispersa, sobre todo arredor da estrada AC-445.

#### INFRAESTRUTURAS DE MOBILIDADE

No conxunto formado polas unidades A Oliveira e Redonda, as estruturas de mobilidade están compostas por dúas estradas principais, a AC-445, que é a estrada que une Fisterra con Corcubián bordeando toda a costa e a C-2801, que partindo da AC-445, no lugar de San Roque, toma dirección sur, pasando pola Redonda e continuando até chegar ás inmediacións do Faro Cee, onde vira cara ao norte para ir paralela á costa até chegar a Corcubián. O resto da rede viaria componse de camiños tradicionais que dan acceso á costa e ás parcelas de cultivo.

#### PATRIMONIO HISTÓRICO

O patrimonio catalogado da unidade concéntrase no núcleo da Redonda. Nel está situada a Igrexa de San Pedro de Redonda, un edificio de século XII de reducidas dimensións pero de gran valor artístico, ao seu lado están o cemiterio e un cruceiro. Como patrimonio arqueolóxico atopamos preto da Punta Piñeiro o Castro de Quenxe, é un dos exemplos da pegada da cultura castrexa na zona, a súa localización permite o control da Ría de Corcubián. A parte do mencionado existe un patrimonio etnográfico composto por cruceiros, hórreos e casas tradicionais.



### O CARÁCTER E A ORGANIZACIÓN ACTUAL

Esta unidade xunto coa da Oliveira constitúen un conxunto de gran singularidade. Trátase dunha formación peninsular formada por dous cabos, onde no seu interior elévese o Monte Quenxe, cuxas ladeiras polo leste miran á Ría de Corcubión e ao oeste á Enseada do Sardiñeiro. É un conxunto con moi poucas actividades antrópicas, o que mantivo as súas características naturais practicamente intactas. A unidade ten un marcado carácter rural, cunha organización territorial tradicional, con asentamentos situados a media ladeira dun relevo de lombos, poboado de masas mixtas de arboredo, intercaladas con parcelas de cultivos nas zonas máis chairas. Na súa costa destaca o Cabo da Nasa e as praias de coidos da Bolleira e A Cova.

### DINÁMICA DA PAISAXE

O conxunto das unidades A Oliveira e Redonda mantívose en perfecto estado de conservación ao longo do tempo, sen experimentar ningunha transformación apreciable que desestruture a organización da súa paisaxe. En xeral a transformación máis evidente que tivo o conxunto é a ampliación das infraestruturas de comunicación. En canto á unidade de Redonda apréciase un abandono dalgunhas terras de cultivo, sobre todo nas marxes dun arroio existente na unidade e en zonas da fachada litoral, pasando estas a estar ocupadas por frondosas de repoboación. Os asentamentos non manifestan transformacións evidentes, xa que apenas se desenvolveron. Poderíamos destacar que na periferia da Redonda se situaron unhas poucas vivendas unifamiliares, que nada teñen que ver coa tipoloxía existente e na zona norte, no lugar de Nova, preto do límite da unidade, Praia de Estorbe, desenvolveuse unha urbanización illada.

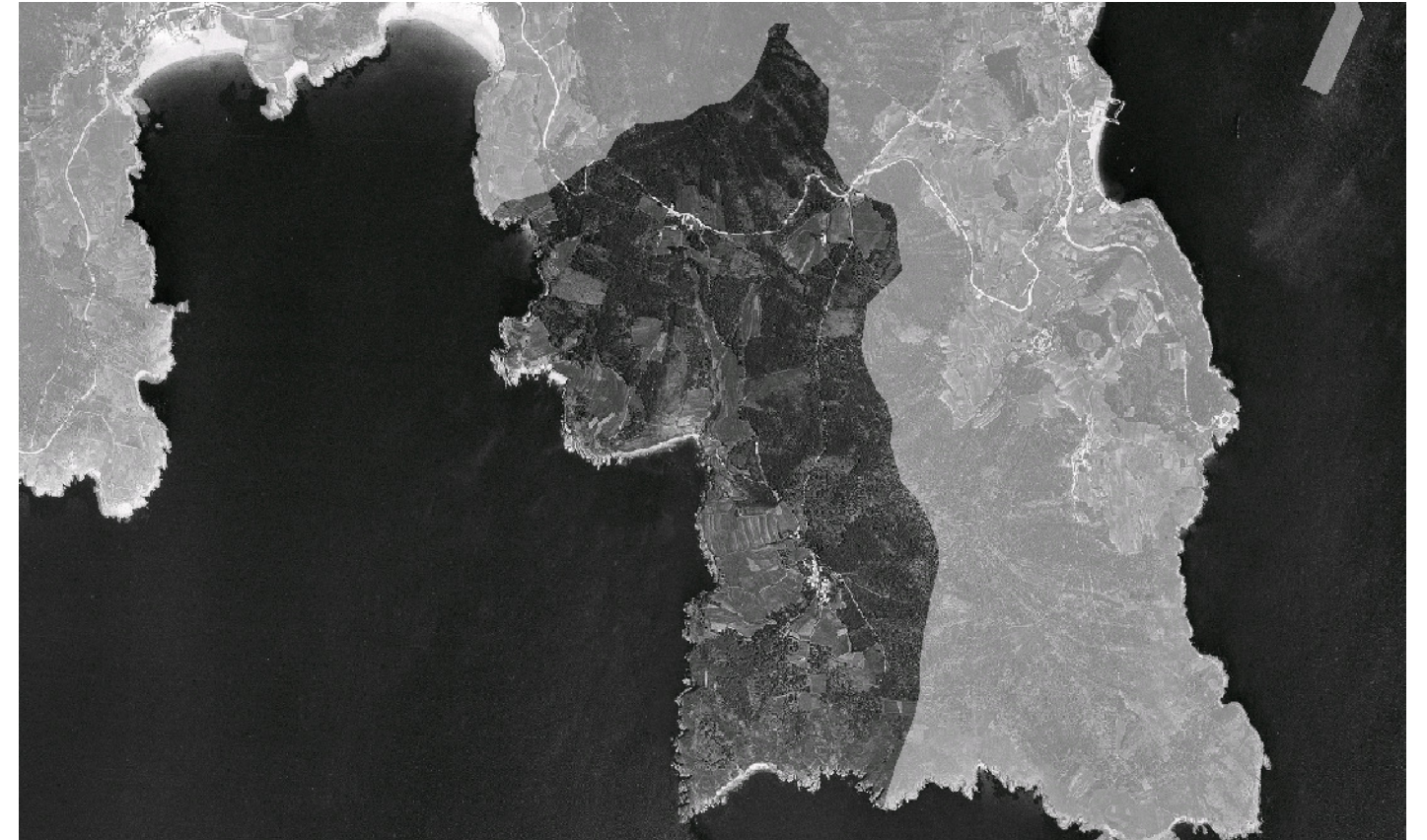
### RISCOS E IMPACTOS

A completar durante a elaboración dos catálogos e directrices da paisaxe litoral.

## 3. AVALIACIÓN

### VALORACIÓN DA PAISAXE

A paisaxe do conxunto formado polas unidades de Redonda e A Oliveira supón unha escena interesante, xa que é a zona de transición entre as Rías Baixas e a Costa da Morte, conxugando perfectamente a calma e o acougo das Rías coa bravura e a natureza salvaxe da Costa da Morte. A unidade destaca polo seu cromatismo e texturas, así como pola conservación do modelo de organización territorial. Un punto de observación desde onde podemos ter unha excelente panorámica do conxunto é desde a cima do Monte Quenxe.





## 4. PLANIFICACIÓN

### OBXECTIVOS DE CALIDADE PAISAXÍSTICA

A completar durante a elaboración dos catálogos e directrices da paisaxe litoral.

### ACCIÓNNS

A completar durante a elaboración dos catálogos e directrices da paisaxe litoral.

### ÁMBITOS DE REQUALIFICACIÓN

Nesta unidade non se contemplan posibles ámbitos de requalificación.

### Lenda / Leyenda

#### Usos do solo / Usos del suelo

- |   |  |
|---|--|
|  Chairas intermareais / Llanuras intermareales                               |  Matogueiras / Matorrales   |
|  Marismas / Marismas   |  Cultivos e prados / Cultivos y prados                              |
|  Praias / Playas   |  Cultivos frutícolas e de viveiro / Cultivos frutícolas y de vivero |
|  Dunas / Dunas   |  Viñedos / Viñedos  |
|  Lagoas e humedais costeiros / Lagunas y humedales costeros                  |  Cultivos baixo plástico / Cultivos bajo plástico                   |
|  Cantis / Acantilados  |  Forestal de repoboación / Forestal de repoblación                  |
|  Vexetación costeira / Vegetación costera                                    |  Outras formacións arbóreas / Otras formaciones arbóreas            |
|  Bosques autóctonos / Bosques autóctonos                                     |  Outras masas de auga / Otras masas de agua                         |
|  Bosques de ribeira / Bosques de ribera                                      |  Canteira / Cantera   |
|  Bosques mixtos / Bosques mixtos   |  Artificial / Artificial  |
|  Bosques de recolonización / Bosques de recolonización                       |  |
|  Outras formacións de carácter húmido / Otras formaciones de carácter húmedo |  |

#### Asentamentos / Asentamientos

-  Asentamento de carácter fundacional / Asentamiento de carácter fundacional
-  Desenvolvemento periférico / Desarrollo periférico
-  Asentamento funcional / Asentamiento funcional
-  Agregado urbano / Agregado urbano
-  Nova agrupación / Nueva agrupación
-  Outras edificacións / Otras edificaciones

#### Hidrografía / Hidrografía

#### Patrimonio / Patrimonio

-  Bens de Interese Cultural / Bienes de Interés Cultural
-  Arquitectura industrial, militar e marítima / Arquitectura industrial, militar y marítima
-  Patrimonio arqueolóxico / Patrimonio arqueológico
-  Patrimonio etnográfico / Patrimonio etnográfico
-  Ptos de observación de conca ampla / Ptos de observación de cuenca amplia
-  Puntos de observación didácticos / Puntos de observación didácticos
-  Puntos de observación / Puntos de observación
-  Faros / Faros

#### Toponimia / Toponimia

- Toponimia interior / Toponimia interior
- Núcleos de indentidade do litoral / Núcleos de indentidad del litoral**
- Praia / Playa
- Lugares con enerxía de relevo / Lugares con energía de relieve
- Toponimia de costa / Toponimia de costa
- Espazos de interese paisaxístico / Espacios de interés paisajístico**
- Toponimia de portos / Toponimia de puertos

#### Batimetría / Batimetría

- |   |   |  |   |   |
|---|---|--|---|---|
|  0 m   |  -20 m |  -100 m |  -500 m  |  -2000 m |
|  -10 m |  -50 m |  -200 m |  -1000 m |  -3000 m |

#### Espazos de interese / Espacios de interés

-  Espazos de interese xeomorfolóxico / Espacios de interés geomorfológico
-  Área de interese de Taxón / Área de interés de Taxón
-  Espazos de interese paisaxístico / Espacios de interés paisajístico
-  Espazos de protección de ladeira / Espacios de protección de ladera

#### Rede de Espazos Naturais / Red de Espacios Naturales

#### Liña de dinámica litoral / Línea de dinámica litoral

#### Sistemas territoriais / Sistemas territoriales

-  Zona aeroportuaria / Zona aeroportuaria
-  Pista de ateraxe / Pista de aterrizaje
-  Lámina de auga do porto / Lámina de agua del puerto
-  Zona portuaria / Zona portuaria
-  Ferrocarril / Ferrocarril
-  AVE / AVE
-  Autoestradas e autovías / Autopistas y autovías
-  Corredores e vías rápidas / Corredores y vías rápidas
-  Outras estradas / Otras carreteras
-  Pistas e camiños / Pistas y caminos
-  EDAR / EDAR



1:20.000

0 100 200 400 600 800 Metros

Sistema de referencia: European Datum 1950, fuso 29  
Sistema de referencia: European Datum 1950, fuso 29





