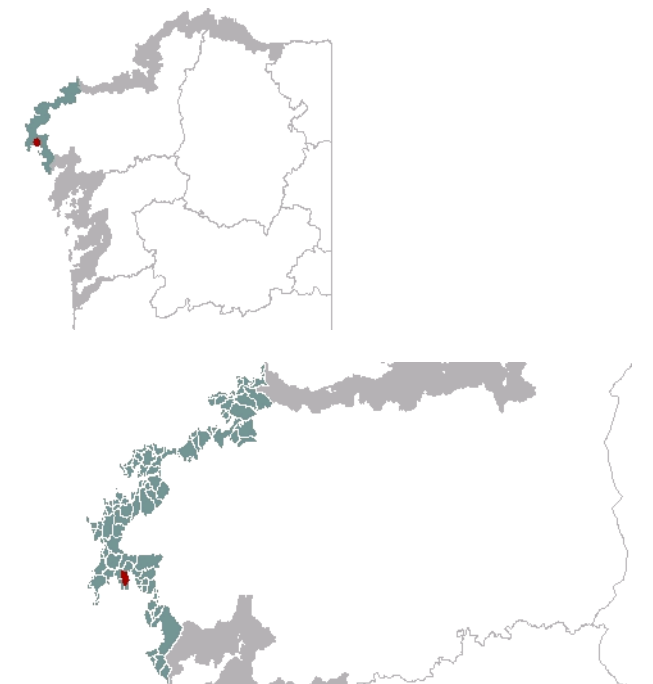




1. EMPRAZAMENTO



DATOS XERAIS

Comarca: Costa da Morte. Sector: Seo de Corcubión. Municipio: Corcubión e unha pequena franxa en Cee, ao norte. Parroquias: San Pedro de Redonda ao sur e San Marcos de Corcubión no centro; e Santa María de Cee e Santo Adrián da Redonda, ao norte. Extensión: 2,46km².

2. CARACTERIZACIÓN

ELEMENTOS NATURAIS



AS FORMAS DO RELEVO

Costa asentada sobre granitos que presenta vertentes de pendente moderada. Obsérvanse chairas litorais lixeiramente inclinadas cara á costa, sobre as que se asentan as principais poboacións. A de maior desenvolvemento interior é a de Quenxe, que no sur da unidade, penetra cara ao sudoeste. Esta continúa, aínda que é máis estreita, seguindo a liña de costa cara ao norte, até o núcleo de Corcubión. Nos encontros destas chairas co litoral, fórmanse áreas de deposición como a praia de Quenxe ou os areais de Corcubión.

AS UNIDADES LITOLÓXICAS

A unidade comparte os dominios Hercínico, cos granitoides migmáticos en facies deformadas, existentes nas zonas baixas e medias, ademais das altas do norte; e o Migmatítico e das Rochas Graníticas, Grupo Laxe, de Idade precámbrico-silúrica que representan os xistos e paragneis, existentes nas partes altas do sector sudoeste. O Cuaternario está representado por depósitos coluviais de ladeira existente entre estas dúas áreas litolóxicas na parte sur, respondendo a detritos achegados polos materiais metamórficos. Na valga de Corcubión tamén aparecen este tipo de sedimentos.

A DIVERSIDADE CLIMÁTICA

Ambiente climático Cálido e Húmido no que a temperatura media anual supera os 15°C e a amplitude térmica media rolda os 13°C. No tocante ás precipitacións rexístranse máximos acumulados de 1400mm e sen baixar de 1200mm ao ano.

OS SOLOS

A rede hidrográfica desta unidade recolle as augas da ladeira suroriental do Alto da Vela. A proximidade desta elevación ao mar impide o desenvolvemento de cursos fluviais de importancia, dos que o máis destacado é o arroyo que verte nas proximidades do Cabo de Cee, na masa de Augas Costeiras 20144.

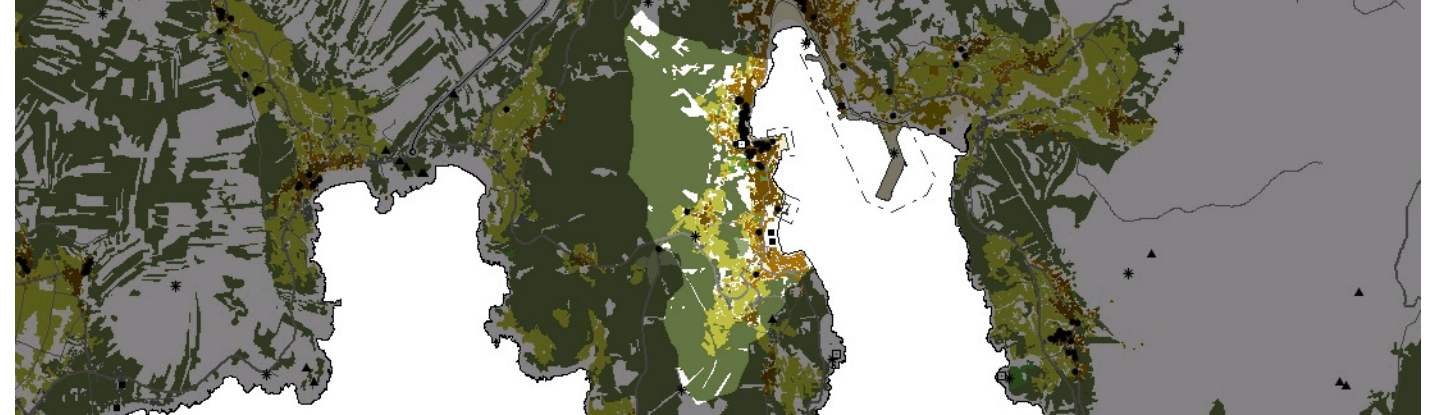
AS AUGAS

A rede hidrográfica desta unidade recolle as augas da ladeira suroriental do Alto da Vela. A proximidade desta elevación ao mar impide o desenvolvemento de cursos fluviais de importancia, dos que o máis destacado é o arroyo que verte nas proximidades do Cabo de Cee, na masa de Augas Costeiras 20144.

O PATRIMONIO NATURAL

Costa baixa, moi cementada, posiblemente de microcantís con extensas plataformas ademais de depósitos areosos intermareais. Así é lóxico pensar na importancia do hábitat 1210, vexetación anual sobre refugallos mariños acumulados. Tamén existe unha pequena zona co hábitat 1110 e 1140, de bancos areosos ou lamacentos intermareais e submareais superficiais, debido aos sedimentos deixados polo arroyo que desemboca no centro de Corcubión. No continente hai que destacar a importancia das masas de frondosas de recolonización en zonas agrícolas, bastantes importantes na valga do Monte de Quenxe. Tamén hai pequenos rodais procedentes dos hábitats 9330, bosques galaicos-portugueses de Quercus robur e Quercus pyrenaica, e 9360, Bosques de Castanea sativa na parte alta da vila de Corcubión. Por último unha masa mixta importante, tamén se pode encontrar sobre a capital, procedente das mesmas masas de frondosas de carballeira e souto.

ELEMENTOS ANTRÓPICOS



USOS DO SOLO

A franxa costeira atópase moi transformada pola expansión urbanística arredor do núcleo de Corcubión. O seu crecemento proxectouse por todo o bordo litoral da unidade, conformando sobre a súa costa, un continuo xunto co núcleo de Cee. Desde o punto de vista socioeconómico, a vila segue vivindo da pesca e o marisqueo aínda que presenta un notable desenvolvemento do sector servizos vinculado ao turismo. Nun segundo termo podemos atopar, nas inmediacións da zona urbana, masas mixtas de repoboación e bosquetes autóctonos, seguidas de terras de cultivo ben conservadas nas partes baixas da vertente noroccidental do Monte Quenxe, estendéndose con continuidade polas súas ladeiras até o núcleo tradicional de Vilar. As partes altas das ladeiras dos montes que enmarcan a unida (Monte Quenxe, Alto de San Andrés e Monte do Son) están poboadas por masas de repoboación que gardan unha destacable homoxeneidade.

MORFOLOXÍA

Corcubión (considerado núcleo de identidade deo litoral) é o núcleo máis importante da unidade e o que lle dá o seu nome, ocupando a totalidade da súa fronte litoral. Do pequeno asentamento orixinado arredor do porto pesqueiro, pasou a un núcleo urbano importante, modificándose deste xeito de maneira importante a súa morfoloxía. O resultado é un núcleo denso e lineal ao longo da fachada marítima. A tipoloxía das novas construcións non seguen o modelo tradicional existente na vila, introducindo edificacións de maior volume. A periferia do núcleo de Corcubión desenvolveuse, formando agrupacións residenciais, especialmente arredor da praia de Quenxe ao sur do ámbito. Cara ao interior aínda perduran dous núcleos tradicionais (Vilar e Quenxe), que conservan unha morfoloxía tradicional.

INFRAESTRUTURAS DE MOBILIDADE

As infraestruturas de comunicación máis importantes que asucan a unidade son a AC_445, que entra á unidade polo oeste, dando cohesión aos núcleos de Vilar e Quenxe coa periferia de Corcubión, seguindo o seu percorrido polo medio do núcleo e paralela á costa até chegar a Cee. Paralela á costa sur-este da unidade, transcorre a estrada AC-2801, que completa xunto á anterior a rede de conexión entre as distintas unidades. Sumándose ás dúas infraestruturas principais, existe no núcleo unha rede de viarios interiores e periféricos que estruturan radialmente o plano urbano. O porto de Corcubión segue conservando unha importante actividade, manténdose como motor económico do asentamento.

PATRIMONIO HISTÓRICO

A maior parte do patrimonio da unidade concéntrase no núcleo tradicional de Corcubión declarado Conxunto Histórico-Artístico no ano 2000. Actualmente as rúas de Corcubión son un testemuño fiel dun importante pasado materializado no seu rico patrimonio, onde o relixioso, o civil e o popular conviven en perfecta harmonía. Destacar a Igrexa parroquial de San Marcos, presidida pola impresionante imaxe de San Marcos da Cadeira do século XV e o Pazo dos Traba que pertenceu aos Condes de Traba, señores de Corcubión, a principios da Idade Media e que posúe elementos propios da tradición mariñeira. Ademais do xa apuntado, conta cunha gran cantidade de exemplos de arquitectura popular, como son os hórreos, muíños, pombais e os cruceiros.

O CARÁCTER E A ORGANIZACIÓN ACTUAL

Esta unidade está claramente dominada polo núcleo de Corcubión e o seu perfil litoral, onde se concentran a maioría dos servizos administrativos do extremo occidental galego, segue mantendo o seu carácter mariñeiro, ao que se engade na actualidade o turismo, especialmente durante o período estival debido á súa gran riqueza natural (praias) e patrimonial. Existe unha clara diferenciación entre as características da fronte litoral, cunha alta densidade edificatoria e o modelo de organización das valgadas interiores, caracterizado por núcleos tradicionais de menor entidade asociados a terras agrícolas e polas masas de repoboación.

DINÁMICA DA PAISAXE

En canto ao soporte biofísico a unidade viu incrementado en gran medida a densidade forestal das ladeiras dos seus montes, debido ao abandono das actividades tradicionais que antes estaban vinculadas á agricultura. Pero sen dúbida a dinámica máis notable que se percibe na unidade é o espectacular desenvolvemento do uso edificatorio relacionado coa actividade turística, cubrindo toda a fachada litoral. Asociado a este desenvolvemento urbanístico esta a ampliación do porto pesqueiro e á creación dun paseo marítimo que transita desde a praia de Quenxe até o porto.

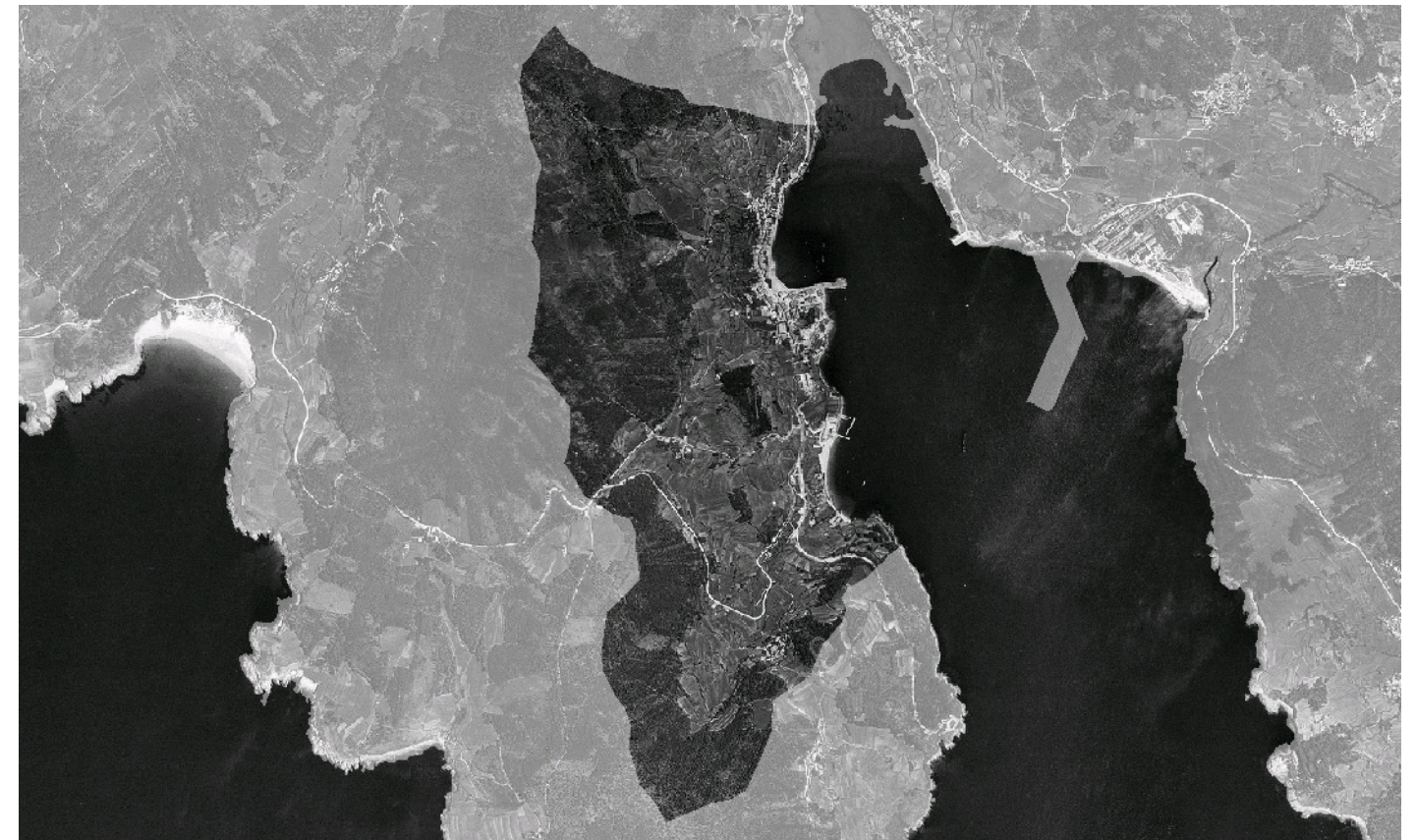
RISCOS E IMPACTOS

A completar durante a elaboración dos catálogos e directrices da paisaxe litoral.

3. AVALIACIÓN

VALORACIÓN DA PAISAXE

A pesar de ser unha unidade fortemente antropizada atopamos no núcleo de Corcubión elementos de alto interese patrimonial e cultural que explica o sentido dunha paisaxe modelada pola presenza humana no territorio. Algunhas das actividades levadas a cabo no litoral provocan unha paulatina perda de calidade escénica e ambiental e dificulta a comprensión do territorio. Desde a fronte litoral xéranse conexións visuais coa costa oposta da Ría de Corcubión na que destaca o Monte Pindo. Unha bela panorámica da unidade podémola obter desde a cima do Monte Quenxe.



4. PLANIFICACIÓN

OBXECTIVOS DE CALIDADE PAISAXÍSTICA

A completar durante a elaboración dos catálogos e directrices da paisaxe litoral.

ACCIÓNNS

A completar durante a elaboración dos catálogos e directrices da paisaxe litoral.

ÁMBITOS DE REQUALIFICACIÓN

Nesta unidade non se contemplan posibles ámbitos de requalificación.

Lenda / Leyenda

Usos do solo / Usos del suelo

- | | |
|---|--|
|  Chairas intermareais / Llanuras intermareais |  Matogueiras / Matorrales |
|  Marismas / Marismas |  Cultivos e prados / Cultivos y prados |
|  Praias / Playas |  Cultivos frutícolas e de viveiro / Cultivos frutícolas y de vivero |
|  Dunas / Dunas |  Viñedos / Viñedos |
|  Lagoas e humedais costeiros / Lagunas y humedales costeros |  Cultivos baixo plástico / Cultivos bajo plástico |
|  Cantis / Acantilados |  Forestal de repoboación / Forestal de repoblación |
|  Vexetación costeira / Vegetación costera |  Outras formacións arbóreas / Otras formaciones arbóreas |
|  Bosques autóctonos / Bosques autóctonos |  Outras masas de auga / Otras masas de agua |
|  Bosques de ribeira / Bosques de ribera |  Canteira / Cantera |
|  Bosques mixtos / Bosques mixtos |  Artificial / Artificial |
|  Bosques de recolonización / Bosques de recolonización | |
|  Outras formacións de carácter húmido / Otras formaciones de carácter húmedo | |

Asentamentos / Asentamientos

-  Asentamento de carácter fundacional / Asentamiento de carácter fundacional
-  Desenvolvemento periférico / Desarrollo periférico
-  Asentamento funcional / Asentamiento funcional
-  Agregado urbano / Agregado urbano
-  Nova agrupación / Nueva agrupación
-  Outras edificacións / Otras edificaciones

Hidrografía / Hidrografía

Patrimonio / Patrimonio

-  Bens de Interese Cultural / Bienes de Interés Cultural
-  Arquitectura industrial, militar e marítima / Arquitectura industrial, militar y marítima
-  Patrimonio arqueolóxico / Patrimonio arqueológico
-  Patrimonio etnográfico / Patrimonio etnográfico
-  Ptos de observación de conca ampla / Ptos de observación de cuenca amplia
-  Puntos de observación didácticos / Puntos de observación didácticos
-  Puntos de observación / Puntos de observación
-  Faros / Faros

Toponimia / Toponimia

- Toponimia interior / Toponimia interior
- Núcleos de indentidade do litoral / Núcleos de indentidad del litoral**
- Praia / Playa
- Lugares con enerxía de relevo / Lugares con energía de relieve
- Toponimia de costa / Toponimia de costa
- Espazos de interese paisaxístico / Espacios de interés paisajístico**
- Toponimia de portos / Toponimia de puertos

Batimetría / Batimetría

- | | | | | |
|---|---|--|---|---|
|  0 m |  -20 m |  -100 m |  -500 m |  -2000 m |
|  -10 m |  -50 m |  -200 m |  -1000 m |  -3000 m |

Espazos de interese / Espacios de interés

-  Espazos de interese xeomorfolóxico / Espacios de interés geomorfológico
-  Área de interese de Taxón / Área de interés de Taxón
-  Espazos de interese paisaxístico / Espacios de interés paisajístico
-  Espazos de protección de ladeira / Espacios de protección de ladera

Rede de Espazos Naturais / Red de Espacios Naturales

Liña de dinámica litoral / Línea de dinámica litoral

Sistemas territoriais / Sistemas territoriales

-  Zona aeroportuaria / Zona aeroportuaria
-  Pista de ateraxe / Pista de aterrizaje
-  Lámina de auga do porto / Lámina de agua del puerto
-  Zona portuaria / Zona portuaria
-  Ferrocarril / Ferrocarril
-  AVE / AVE
-  Autoestradas e autovías / Autopistas y autovías
-  Corredores e vías rápidas / Corredores y vías rápidas
-  Outras estradas / Otras carreteras
-  Pistas e camiños / Pistas y caminos
-  EDAR / EDAR



1:20.000

0 100 200 400 600 800 Metros

Sistema de referencia: European Datum 1950, fuso 29
Sistema de referencia: European Datum 1950, fuso 29



