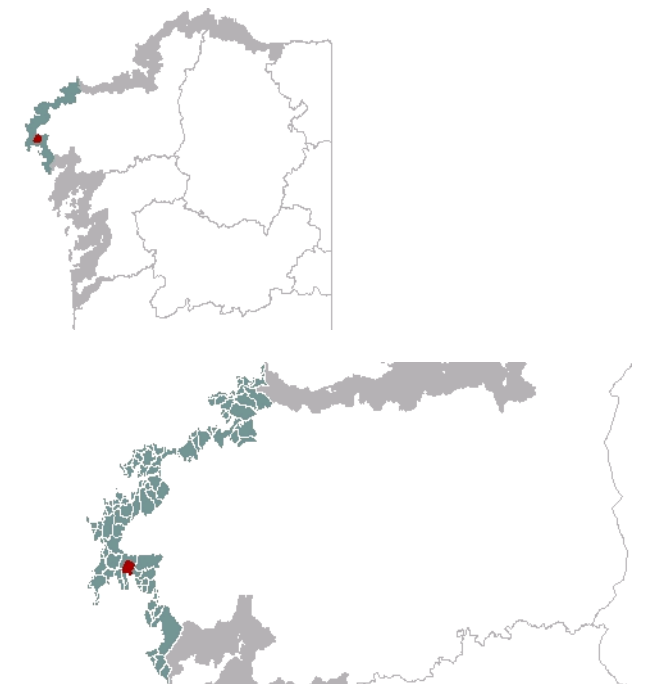




1. EMPRAZAMENTO

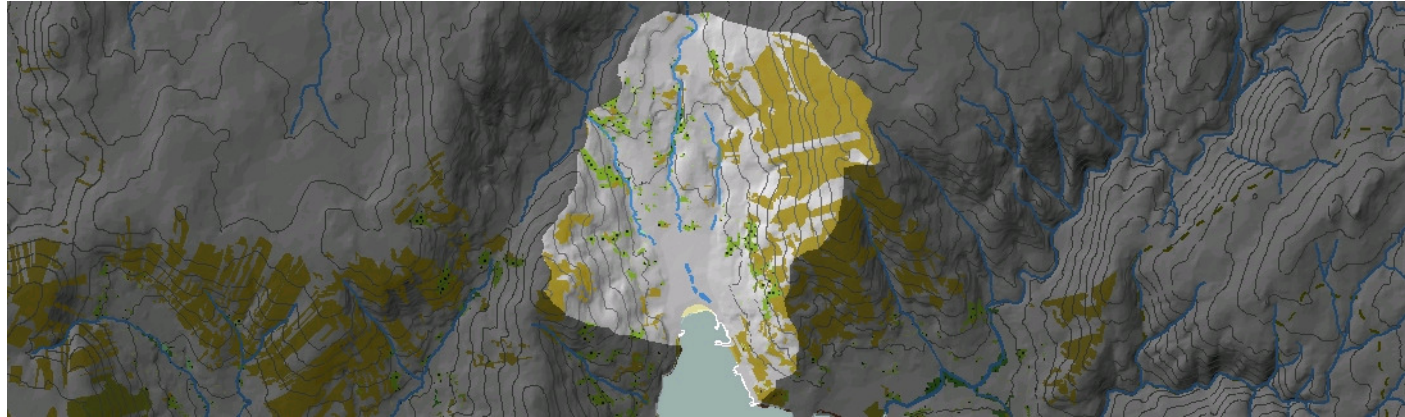


DATOS XERAIS

Comarca: Costa da Morte. Sector: Seo de Corcubión. Municipio: Cee. Parroquias: Santa María de Cee e Santo Adrián de Toba, ao noroeste; e Santa Baia de Brens na esquina sureste. Extensión: 4,39km².

2. CARACTERIZACIÓN

ELEMENTOS NATURAIS



AS FORMAS DO RELEVO

Esta unidade presenta unha chaira costeira aberta no fondo da Ría de Corcubión, cuxo desenvolvemento interior segue unha dirección nordés, situada entre elevacións montañosas con pendentes máis ou menos simétricas, e de natureza granítica. Esta chaira é a área sumidoiro dos depósitos holocenos, terminando na costa na praia de Cee. O río de Cee suca esta chaira central da unidade, na que se empra o principal núcleo de poboación.

AS UNIDADES LITOLÓXICAS

A unidade encóntrase no Dominio hercínico, aparecendo granitoides migmáticos en facies deformadas, con nebulitas na parte oriental. O Cuaternario vén representado por depósitos detríticos procedentes da erosión dos granitos e a súa acumulación en valgas e transporte en vertentes. Existen depósitos aluviais e de intercambio entre as chairas costeiras e o mar en oscilacións do nivel relativo do mar no seo de Cee e o final dos vales que alí se unen.

A DIVERSIDADE CLIMÁTICA

Esteiro e vertente inclúense no dominio climático Cálido e Húmido: temperatura media anual maior de 14°C e amplitude térmica entre 12,5°C e 13,5°C. As precipitacións rexistran máximos acumulados de 1400mm ao ano e incluso superiores no alto do Petón Pequeno onde o rango de precipitación media oscila entre 1400mm e 1600mm (dominio Cálido-Moi Húmido).

OS SOLOS

Antrosóis resultado da intensa transformación na parte baixa da unidade onde se localiza o núcleo urbano de Cee e arenosos na área sedimentaria. No val dominan os cambisols dísticos e solos máis pobres e de escaso grosor no Alto das Penas.

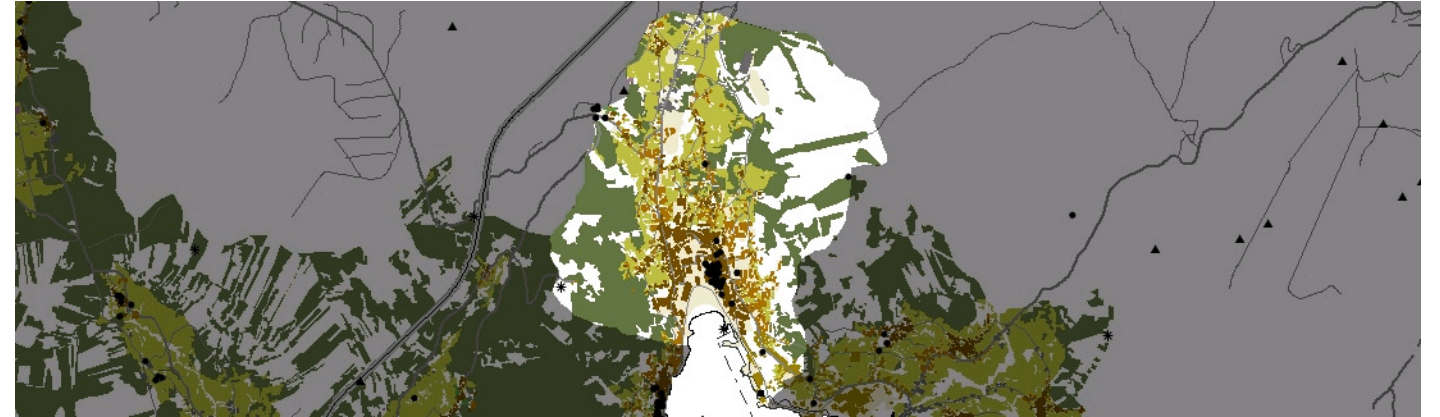
AS AUGAS

A situación desta unidade no fondo da Ría de Corcubión é responsable de que a rede hidrográfica se encontre definida a partir dun colector principal, o Río de Cee, cuxo principal tributario se lle une pola marxe dereita: arroio de Laxes. As Augas Costeiras asociadas son as pertencentes á Ría de Corcubión (20144).

O PATRIMONIO NATURAL

Unidade de fondo de ría con costa baixa pero completamente transformada. Microcantil e plataforma preto do Porto de Brens, ademais de depósitos areosos intermareais na praia de Cee que permiten falar da presenza do hábitat 1210, vexetación anual sobre refugallos mariños acumulados e o hábitat 1110 e 1140, de bancos areosos ou lamacentos intermareais e submareais superficiais. No continente hai que destacar algunhas masas de frondosas de repoboación en zonas agrícolas e periurbanas de Cee. Pero tamén hai que citar as masas ripícolas (91E0) do Río de Cee e Rego das Laxe. No Río de Cee, que é o que maiores masas achega, existen terrazas bastantes chás que conteñen prados húmidos con potencialidade para os hábitats 6420 prados de herbas altas do Molinion-Holoschionien, e 6430, megaforbios eutrofos higrófilos.

ELEMENTOS ANTRÓPICOS



USOS DO SOLO

A maior parte da superficie da unidade atópase ocupada polo núcleo de Cee. Desde a súa fronte costeira, onde está situado o núcleo urbano, proxectouse un crecemento periférico cara ao interior do val formado polo Río Cee e o Arroio de Laxes. Cunha transición difusa, esta periferia dá paso a unha matriz formada basicamente por terreos de labrado e bosques de masas mixtas sobre todo na zona alta da canle do río. A ladeira oriental de Monte do Son, con todo, presenta un uso forestal formado por masas de árbores de repoboación intercaladas con bosques mixtos, mentres que a occidental do Monte da Lagarteira se cobren de matogueira de substitución. A fachada sueste do bordo litoral caracterízase polo uso industrial vinculado ao sector pesqueiro (Estaleiros SICAR), á parte de aglutinar varios equipamento que dotan ao concello de Cee dunha gran funcionalidade.

MORFOLOXÍA

O núcleo de Cee (considerado núcleo de identidade do litoral) adquiriu un importante desenvolvemento como asentamento urbano dentro da comarca de Fisterra. Tal foi o seu crecemento que acabou absorbindo a maioría dos núcleos tradicionais da súa contorna, incorporándoos á súa periferia. O núcleo tradicional de Cee creceu cara á desembocadura do río. Trátase dun asentamento moi densificado cunha tipoloxía edificatoria que contrasta coa do núcleo primixenio. Hai un predominio de edificios en altura con volumetrías que configuran unha trama densa en dirección á costa. A súa periferia desenvólvese sobre todo ao redor de AC-445 e a AC-550 cunha mestura de actividades produtivas e tecido residencial. Son dous o asentamento tradicionais que subsisten na unidade, un é O Son, ao pé da ladeira do monte que leva o seu mesmo nome, e o outro é O Vilar de Toba, no extremo sur da unidade.

INFRAESTRUTURAS DE MOBILIDADE

A expansión do núcleo urbano de Cee contribuíu á multiplicación de viarios interiores e periféricos que se suman ás xa existentes. A vía máis importante que articula a unidade é a AC-552 que pasa a ser a AC-445 cando entra na periferia do núcleo, esta estrada atravesa lonxitudinalmente a unidade polo bordo occidental do núcleo urbano, chegando á costa e seguindo o seu percorrido até Corcubión. Desde esta vía, parte a AC-550 que transcorre polo centro do núcleo con dirección Carnota bordeando a costa oriental da Ría. Existe un viario de carácter local que percorre toda a costa da unidade pegado á fachada costeira e vinculado a el un paseo peonil.

PATRIMONIO HISTÓRICO

Os lugares máis destacados en canto ao patrimonio arqueolóxico son os Castros de Vilar de Toba e O Son, constancia dos pobos prerromanos que habitaron a unidade. No núcleo de Cee destacan a Igrexa de Cee, como exemplo de estilo gótico e o Museo Fernando Blanco, que é un referente cultural na vila, á parte de conter numerosos elementos de arquitectura etnográfica catalogada como, cruceiros, lavadoiros, hórreos, casas tradicionais e unha fábrica de Salgadura, hoxe en día en ruínas. En Vilar de Toba, a beiras do Arroio da Laxe, cabe apuntar un conxunto de muíños que se atopan nun bo estado de conservación. En Cee podemos gozar de numerosas festas, as de maior arraigamento popular e participación son a San Cristo de Cee no mes de xullo e o seu Entroido, que conta co desfile máis importante da Costa da Morte.

O CARÁCTER E A ORGANIZACIÓN ACTUAL

É unha paisaxe caracterizada por unha forte antropización do val, conformado pola rede hidrográfica, onde nas ladeiras dos montes que o encerran aínda queda algún núcleo tradicional. Pero sen dúbida a unidade está claramente dominada pola vila de Cee, vinculada tradicionalmente á industria conserveira, baleeira e pesqueira, converteuse hoxe en día na cabeceira comarcal, onde se concentran importantes equipamentos (un hospital, un centro de saúde, dous institutos, cruz vermella, Xulgados ...), ademais de constituír un foco de atracción turístico e investidor.

DINÁMICA DA PAISAXE

A dinámica máis notable que se percibe na unidade é o crecemento desmesurado que tivo o núcleo de Cee. A expansión que tivo lugar cara ao interior do val, seguindo a estrada AC-552 e sobre todo na desembocadura do río, onde se produciu un recheo que cambiou por completo a fachada litoral, aparecendo unha praia artificial. Asociado a este crecemento urbano e periurbano apareceron novas infraestruturas, tanto de comunicación, con novas estradas interiores e periféricas, como un novo porto deportivo. Este desenvolvemento modificou a estrutura da paisaxe e o modelo de organización do territorio, producíndose un abandono das actividades tradicionais, que levou á desaparición practicamente de todo o parcelario agrario. Este abandono dos campos de cultivo propiciou que na ladeira do Monte do Son incrementárase a masa forestal.

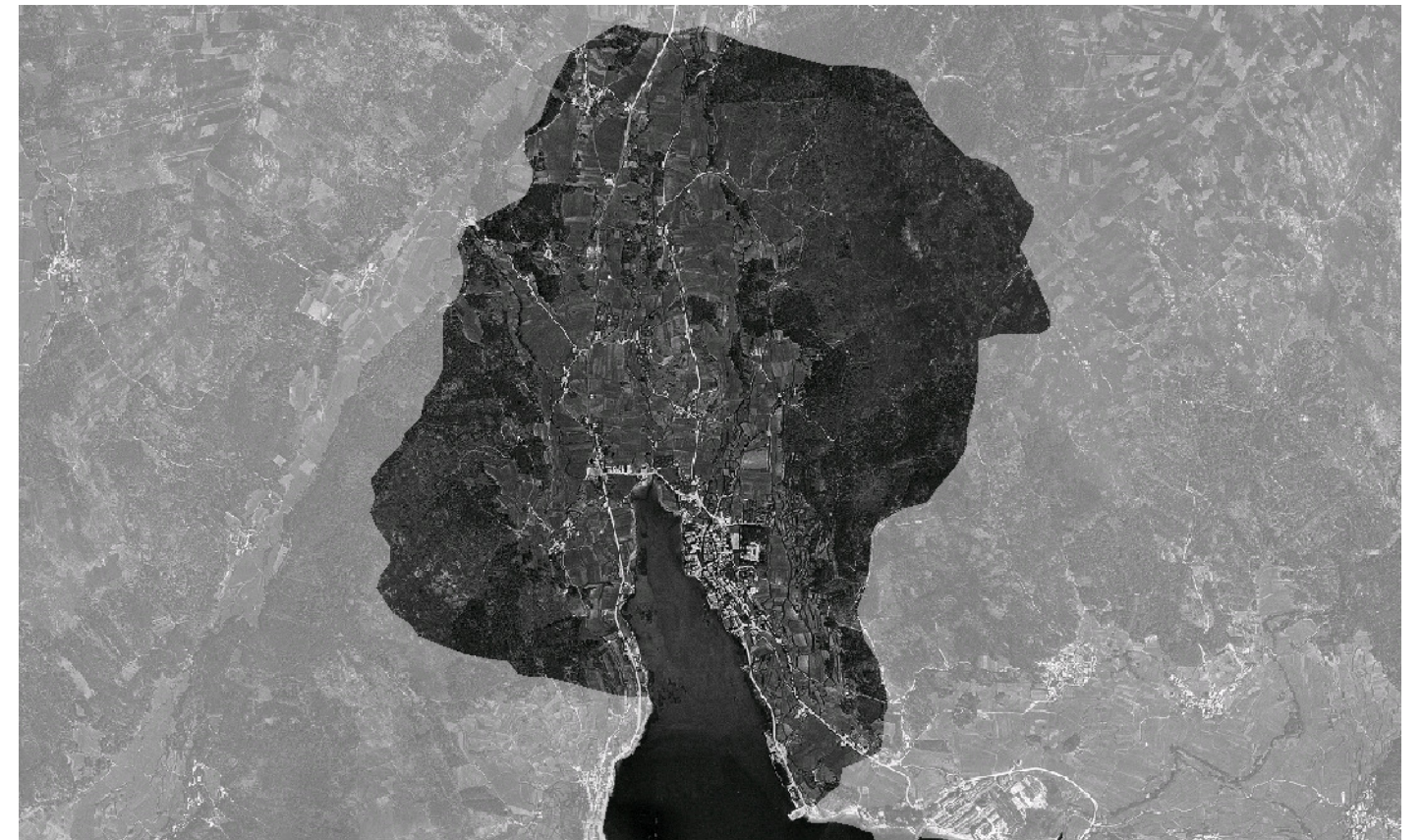
RISCOS E IMPACTOS

A completar durante a elaboración dos catálogos e directrices da paisaxe litoral.

3. AVALIACIÓN

VALORACIÓN DA PAISAXE

Trátase dunha paisaxe claramente monopolizado polo núcleo de Cee que, como vimos experimentou un forte desenvolvemento coas súas luces e sombras. Desde as súas costas temos unha visión panorámica da Ría de Corcubión e da súa fachada litoral, pero as mellores visuais obterémola desde o alto do Monte do Son, desde onde se pode contemplar toda a unidade, chegando até a costa de Carnota, co Monte Pindo como fondo escénico.



4. PLANIFICACIÓN

OBXECTIVOS DE CALIDADE PAISAXÍSTICA

A completar durante a elaboración dos catálogos e directrices da paisaxe litoral.

ACCIÓNNS

A completar durante a elaboración dos catálogos e directrices da paisaxe litoral.

ÁMBITOS DE REQUALIFICACIÓN

Nesta unidade non se contemplan posibles ámbitos de requalificación.

Lenda / Leyenda

Usos do solo / Usos del suelo

- | | |
|---|--|
|  Chairas intermareais / Llanuras intermareales |  Matogueiras / Matorrales |
|  Marismas / Marismas |  Cultivos e prados / Cultivos y prados |
|  Praias / Playas |  Cultivos frutícolas e de viveiro / Cultivos frutícolas y de vivero |
|  Dunas / Dunas |  Viñedos / Viñedos |
|  Lagoas e humedais costeiros / Lagunas y humedales costeros |  Cultivos baixo plástico / Cultivos bajo plástico |
|  Cantís / Acantilados |  Forestal de repoboación / Forestal de repoblación |
|  Vexetación costeira / Vegetación costera |  Outras formacións arbóreas / Otras formaciones arbóreas |
|  Bosques autóctonos / Bosques autóctonos |  Outras masas de auga / Otras masas de agua |
|  Bosques de ribeira / Bosques de ribera |  Canteira / Cantera |
|  Bosques mixtos / Bosques mixtos |  Artificial / Artificial |
|  Bosques de recolonización / Bosques de recolonización | |
|  Outras formacións de carácter húmido / Otras formaciones de carácter húmedo | |

Asentamentos / Asentamientos

-  Asentamento de carácter fundacional / Asentamiento de carácter fundacional
-  Desenvolvemento periférico / Desarrollo periférico
-  Asentamento funcional / Asentamiento funcional
-  Agregado urbano / Agregado urbano
-  Nova agrupación / Nueva agrupación
-  Outras edificacións / Otras edificaciones

Hidrografía / Hidrografía

Patrimonio / Patrimonio

-  Bens de Interese Cultural / Bienes de Interés Cultural
-  Arquitectura industrial, militar e marítima / Arquitectura industrial, militar y marítima
-  Patrimonio arqueolóxico / Patrimonio arqueológico
-  Patrimonio etnográfico / Patrimonio etnográfico
-  Ptos de observación de conca ampla / Ptos de observación de cuenca amplia
-  Puntos de observación didácticos / Puntos de observación didácticos
-  Puntos de observación / Puntos de observación
-  Faros / Faros

Toponimia / Toponimia

- Toponimia interior / Toponimia interior
- Núcleos de indentidade do litoral / Núcleos de indentidad del litoral**
- Praia / Playa
- Lugares con enerxía de relevo / Lugares con energía de relieve
- Toponimia de costa / Toponimia de costa
- Espazos de interese paisaxístico / Espacios de interés paisajístico**
- Toponimia de portos / Toponimia de puertos












Batimetría / Batimetría

- | | | | | |
|---|---|--|---|---|
|  0 m |  -20 m |  -100 m |  -500 m |  -2000 m |
|  -10 m |  -50 m |  -200 m |  -1000 m |  -3000 m |

Espazos de interese / Espacios de interés

-  Espazos de interese xeomorfolóxico / Espacios de interés geomorfológico
-  Área de interese de Taxón / Área de interés de Taxón
-  Espazos de interese paisaxístico / Espacios de interés paisajístico
-  Espazos de protección de ladeira / Espacios de protección de ladera
-  Rede de Espazos Naturais / Red de Espacios Naturales
-  Liña de dinámica litoral / Línea de dinámica litoral

Sistemas territoriais / Sistemas territoriales

-  Zona aeroportuaria / Zona aeroportuaria
-  Pista de ateraxe / Pista de aterrizaje
-  Lámina de auga do porto / Lámina de agua del puerto
-  Zona portuaria / Zona portuaria
-  Ferrocarril / Ferrocarril
-  AVE / AVE
-  Autoestradas e autovías / Autopistas y autovías
-  Corredores e vías rápidas / Corredores y vías rápidas
-  Outras estradas / Otras carreteras
-  Pistas e camiños / Pistas y caminos
-  EDAR / EDAR



1:20.000

0 100 200 400 600 800 Metros

Sistema de referencia: European Datum 1950, fuso 29
Sistema de referencia: European Datum 1950, fuso 29



