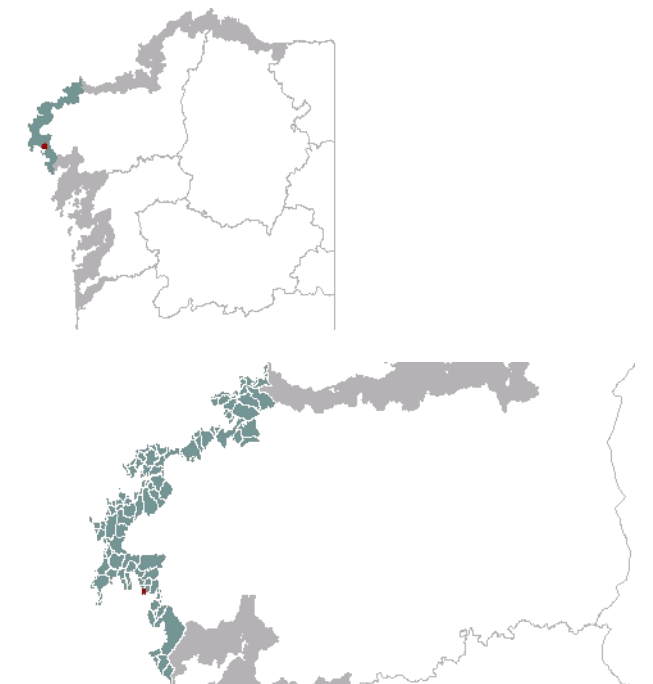




**1. EMPRAZAMENTO**



**DATOS XERAIS**

Comarca: Costa da Morte. Sector: Seo de Corcubión. Municipio: Cee. Parroquias: Santiago da Ameixenda. Extensión: 0,43km<sup>2</sup>.

## 2. CARACTERIZACIÓN

### ELEMENTOS NATURAIS



#### AS FORMAS DO RELEVO

Unidade conformada por un profundo e estreito entrante costeiro onde ao final se desenvolve unha minúscula chaira litoral ao pé do Monte de Caneliñas. Os ramais montañosos meridionais desta elevación de litoloxía granítica, encerran a enseada, aínda que as maiores pendentes se alcanzan no interior, preferentemente ao oeste (50 - 60 %).

#### AS UNIDADES LITOLÓXICAS

Unidade completamente modelada nunha granodiorita biotítica do Tardihercínico (Tipo Pando e facies de bordo de Pindo).

#### A DIVERSIDADE CLIMÁTICA

Sector acantilado incluído no dominio climático Cálido e Húmido: as precipitacións anuais oscilan entre 1200mm e 1400mm mentres que a temperatura media anual supera os 15°C. Os valores medios de amplitude térmica sitúanse entre 12,5°C e 13,5°C.

#### OS SOLOS

Dominio dos solos pouco desenvolvidos na maior parte da unidade, especialmente leptosols líticos onde aflora en gran medida o substrato rochoso en superficie e regosols nas vertentes do Monte de Caneliñas. Puntualmente pódense formar solos máis profundos en fondos de valga e tramos de menor pendente, sobre todo do tipo cambisol.

#### AS AUGAS

A auga que alimenta a rede de drenaxe desta unidade procede da escorrentía das ladeiras circundantes, e forma pequenas valgas nos cantís, orientadas cara á enseada de Caneliñas, nas Augas Costeiras 20144.

#### O PATRIMONIO NATURAL

Trátase dunha unidade mixta, na que se ben hai unha praia, dominan os cantís rochosos, é dicir, o hábitat 1230 de cantís mariños atlánticos. A este poderíase sumar, de maneira testemuñal, o 1210 de vexetación anual sobre refugallos mariños acumulados. Na praia case non hai duna e só conta cun pequeno sector intermareal e submareal areoso / lamacento (hábitats 1110 e 1140). Toda a unidade está dominada polo ambiente dos hábitats do grupo 82, pendentes rochosas con vexetación casmofítica. Nos poucos lugares que quedan libre para que arraigue a vexetación podemos encontrar matos secos, o 4030 de breixos secos europeos nas partes altas e o 4040 de breixos secos costeiros atlánticos de Erica vagans próximos á liña de costa.

### ELEMENTOS ANTRÓPICOS



#### USOS DO SOLO

O conxunto formado polas unidades Monte de Caneliñas e Baleeira de Caneliñas, debido ao seu relevo rochoso e accidentado experimentou pouca actividade antrópica. Na praia Caneliñas quedan restos da antiga Factoría Baleeira que testemuñan un pasado ligado ao mar e que dan nome á unidade, xunto a un reducido número de vivendas illadas.

#### MORFOLOXÍA

A maiores da Fábrica e a factoría baleeira, aséntase o núcleo de Caneliñas, un conxunto de construcións que xa existían a metade de século vinculadas á actividade pesqueira, pero que agora restauradas, funcionan como vivendas de segunda residencia. Este conxunto segue mantendo a tipoloxía que tiñan outrora.

#### INFRAESTRUTURAS DE MOBILIDADE

No conxunto das unidades, existe unha estrada principal que é a C-550. Desde esta, artículase o resto da rede viaria que dá acceso á liña de costa. Pola unidade Baleeira de Caneliñas, non discorre ningunha estrada de importancia, só hai vía asfaltada que vén da C-550 e se bifurca para dar acceso, por unha banda, á praia e construcións existentes, e por outro á Punta de Gures onde hai un miradoiro.

#### PATRIMONIO HISTÓRICO

O único patrimonio catalogado nesta unidade, é a Factoría Baleeira de Caneliñas, esta factoría tivo o seu apoxeo nos anos 70, nesa época contaba con máis de cincuenta empregados. As principais especies que pescaban eran baleas brancas, azuis e cachalotes, que pasaban a penas 40 millas do Cabo Fisterra.



**O CARÁCTER E A ORGANIZACIÓN ACTUAL**

O conxunto formado polas unidades Monte de Caneliñas e Baleeira de Caneliñas, destaca polo seu carácter natural, conxugando un relevo abrupto de cantís rochosos con ladeiras máis tendidas e cubertas de vexetación autóctona costeira. A unidade de Baleeira de Caneliñas tiña outrora unha marcada tradición mariñeira, dedicada completamente á pesca de baleas. Aínda nos nosos días conserva o seu peculiar relevo en forma de anfiteatro que mira cara ao mar.

**DINÁMICA DA PAISAXE**

En xeral para o conxunto das dúas unidades non se observan cambios significativos na paisaxe, posto que as actividades antrópicas no ámbito foron moi reducidas, os maiores cambios sufridos son debidos ás infraestruturas de comunicación. Na unidade, o único cambio significativo é o viario que dá acceso ao miradoiro de Punta Gures.

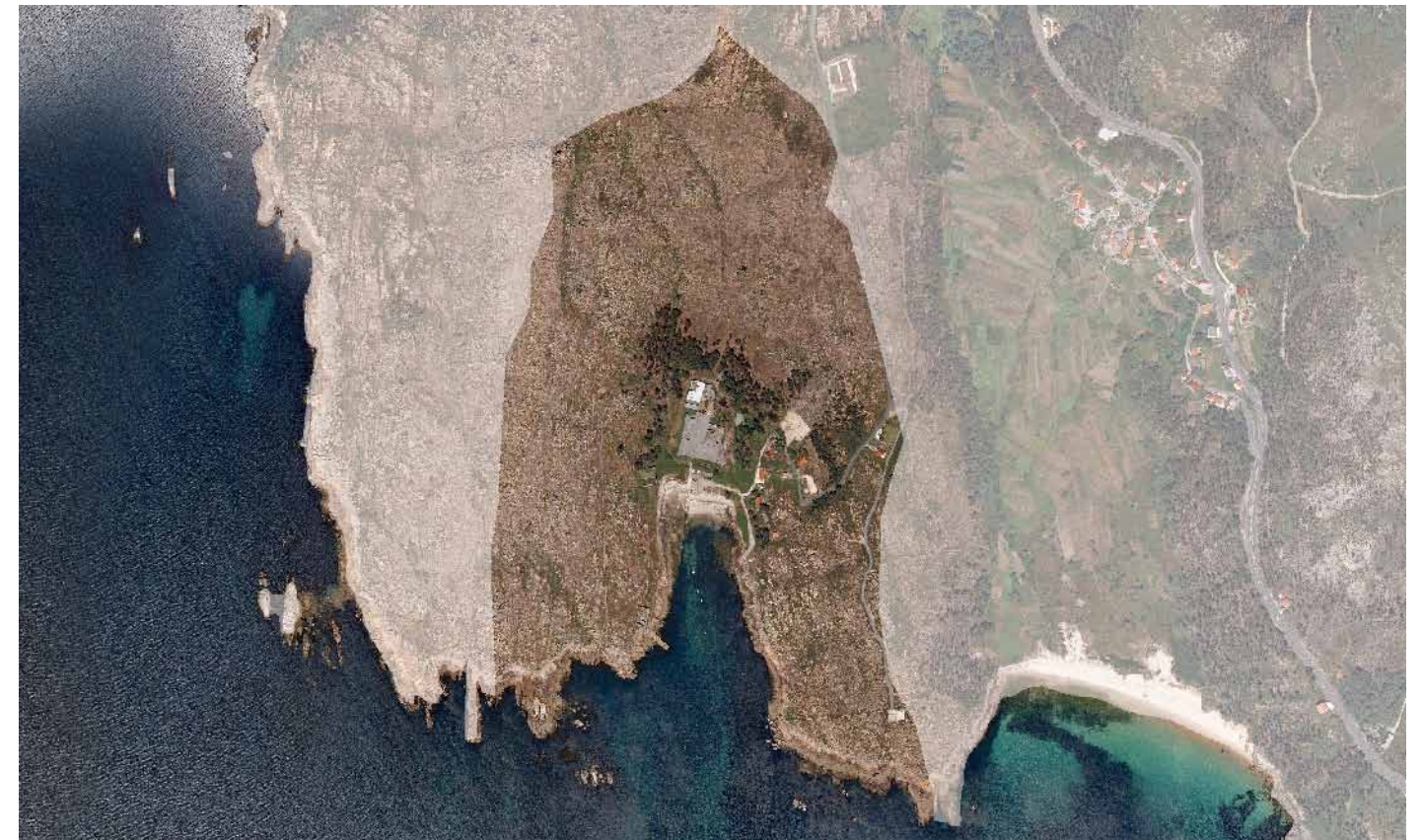
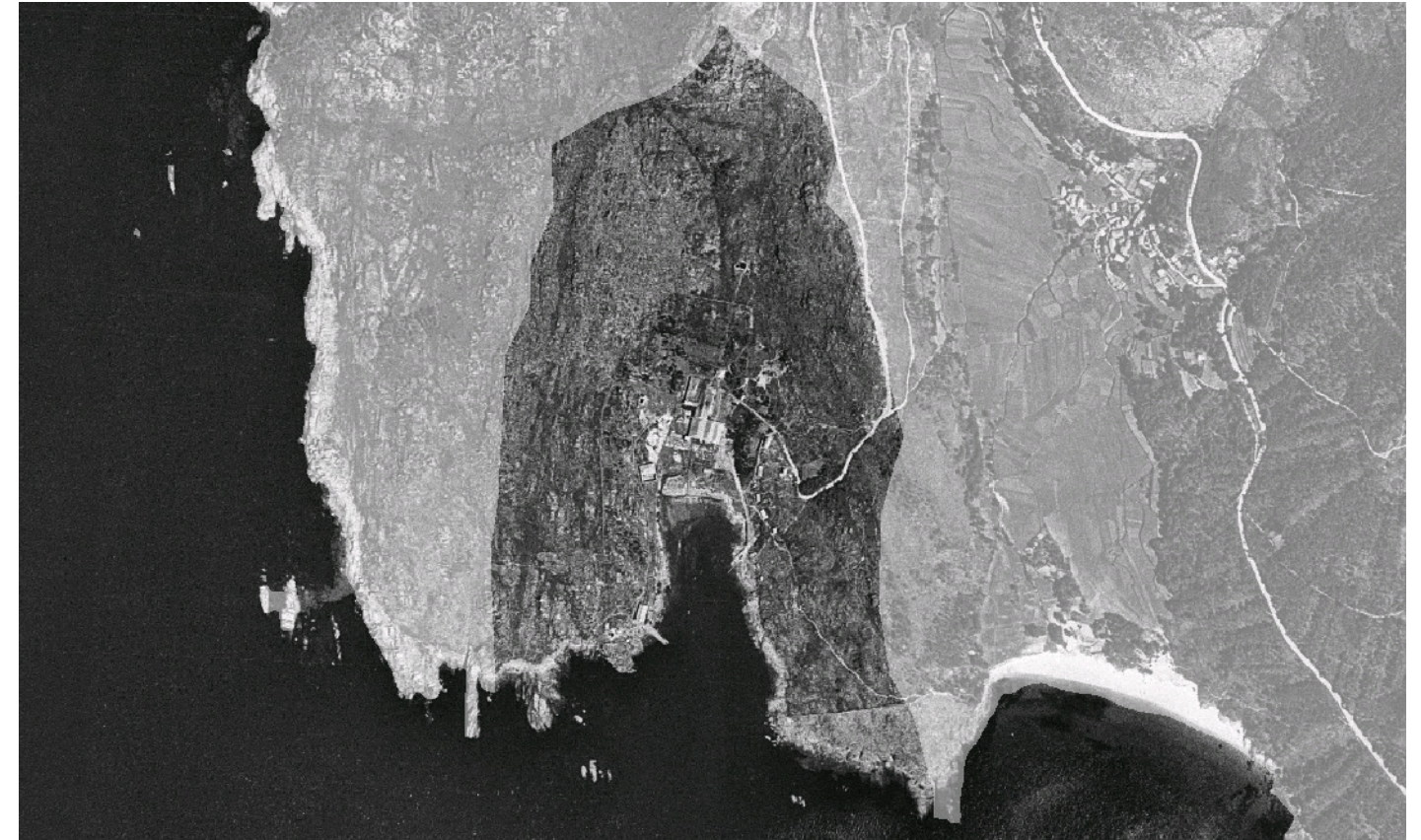
**RISCOS E IMPACTOS**

A completar durante a elaboración dos catálogos e directrices da paisaxe litoral.

**3. AVALIACIÓN**

**VALORACIÓN DA PAISAXE**

A escena da unidade supón un fito paisaxístico dentro do municipio de Cee. Ao seu característico relevo rochoso únese o feito de que a actividade antrópica foi limitada, o que lle permitiu conservar en gran medida a súa integridade orixinal. As mellores panorámicas do conxunto, pódense obter desde o Alto da Peneda, límite físico entre estas dúas unidades. Atopámonos ante unha paisaxe de gran singularidade, único en todo o litoral de Cee. Con ese relevo en forma de bancadas orientado cara ao mar, no centro como actor principal a Factoría e a Praia de Caneliñas e de fondo a inmensidade da Ría de Corcubión, imprime a esta unidade naturalidade e a sensación de ser un enclave no que aínda perdura a tradición mariñeira de outrora.





#### 4. PLANIFICACIÓN

##### OBXECTIVOS DE CALIDADE PAISAXÍSTICA

A completar durante a elaboración dos catálogos e directrices da paisaxe litoral.

##### ACCIÓNNS

A completar durante a elaboración dos catálogos e directrices da paisaxe litoral.

##### ÁMBITOS DE REQUALIFICACIÓN

Nesta unidade non se contemplan posibles ámbitos de requalificación.

#### Lenda / Leyenda

##### Usos do solo / Usos del suelo

- |   |  |
|---|--|
|  Chairas intermareais / Llanuras intermareais                                |  Matogueiras / Matorrales   |
|  Marismas / Marismas   |  Cultivos e prados / Cultivos y prados                              |
|  Praias / Playas   |  Cultivos frutícolas e de viveiro / Cultivos frutícolas y de vivero |
|  Dunas / Dunas   |  Viñedos / Viñedos  |
|  Lagoas e humedais costeiros / Lagunas y humedales costeros                  |  Cultivos baixo plástico / Cultivos bajo plástico                   |
|  Cantis / Acantilados  |  Forestal de repoboación / Forestal de repoblación                  |
|  Vexetación costeira / Vegetación costera                                    |  Outras formacións arbóreas / Otras formaciones arbóreas            |
|  Bosques autóctonos / Bosques autóctonos                                     |  Outras masas de auga / Otras masas de agua                         |
|  Bosques de ribeira / Bosques de ribera                                      |  Canteira / Cantera   |
|  Bosques mixtos / Bosques mixtos   |  Artificial / Artificial  |
|  Bosques de recolonización / Bosques de recolonización                       |  |
|  Outras formacións de carácter húmido / Otras formaciones de carácter húmedo |  |

##### Asentamentos / Asentamientos

-  Asentamento de carácter fundacional / Asentamiento de carácter fundacional
-  Desenvolvemento periférico / Desarrollo periférico
-  Asentamento funcional / Asentamiento funcional
-  Agregado urbano / Agregado urbano
-  Nova agrupación / Nueva agrupación
-  Outras edificacións / Otras edificaciones

##### Hidrografía / Hidrografía

##### Patrimonio / Patrimonio

-  Bens de Interese Cultural / Bienes de Interés Cultural
-  Arquitectura industrial, militar e marítima / Arquitectura industrial, militar y marítima
-  Patrimonio arqueolóxico / Patrimonio arqueológico
-  Patrimonio etnográfico / Patrimonio etnográfico
-  Ptos de observación de conca ampla / Ptos de observación de cuenca amplia
-  Puntos de observación didácticos / Puntos de observación didácticos
-  Puntos de observación / Puntos de observación
-  Faros / Faros

##### Toponimia / Toponimia

- Toponimia interior / Toponimia interior
- Núcleos de indentidade do litoral / Núcleos de indentidad del litoral**
- Praia / Playa
- Lugares con enerxía de relevo / Lugares con energía de relieve
- Toponimia de costa / Toponimia de costa
- Espazos de interese paisaxístico / Espacios de interés paisajístico**
- Toponimia de portos / Toponimia de puertos

##### Batimetría / Batimetría

- |   |   |  |   |   |
|---|---|--|---|---|
|  0 m   |  -20 m |  -100 m |  -500 m  |  -2000 m |
|  -10 m |  -50 m |  -200 m |  -1000 m |  -3000 m |

##### Espazos de interese / Espacios de interés

-  Espazos de interese xeomorfolóxico / Espacios de interés geomorfológico
-  Área de interese de Taxón / Área de interés de Taxón
-  Espazos de interese paisaxístico / Espacios de interés paisajístico
-  Espazos de protección de ladeira / Espacios de protección de ladera

##### Rede de Espazos Naturais / Red de Espacios Naturales

##### Liña de dinámica litoral / Línea de dinámica litoral

##### Sistemas territoriais / Sistemas territoriales

-  Zona aeroportuaria / Zona aeroportuaria
-  Pista de ateraxe / Pista de aterrizaje
-  Lámina de auga do porto / Lámina de agua del puerto
-  Zona portuaria / Zona portuaria
-  Ferrocarril / Ferrocarril
-  AVE / AVE
-  Autoestradas e autovías / Autopistas y autovías
-  Corredores e vías rápidas / Corredores y vías rápidas
-  Outras estradas / Otras carreteras
-  Pistas e camiños / Pistas y caminos
-  EDAR / EDAR



1:20.000

0 100 200 400 600 800 Metros

Sistema de referencia: European Datum 1950, fuso 29  
Sistema de referencia: European Datum 1950, fuso 29



