



1. EMPRAZAMENTO



DATOS XERAIS

Comarca: Costa da Morte. Sector: Seo de Corcubión. Municipio: Cee. Parroquias: Santiago da Ameixenda. Extensión: 1,77km².

2. CARACTERIZACIÓN

ELEMENTOS NATURAIS



AS FORMAS DO RELEVO

Pequena enseada situada entre vertentes de pendente moderada: ao oeste compostas por un relevo granítico, e por xistos ao leste. Desde a praia de Gures cara ao norte desenvólvese unha chaira costeira ladeira occidental que a pecha abruptamente, pero que se desenvolve sobre pendentes máis tendidas cara ao leste, para logo alcanzar os desniveis máis pronunciados da unidade ao nordés, no ascenso ás elevacións montañosas de Monte Agudo e Petón das Cabanas, e no tramo de cabeceira do arroio de Gures.

AS UNIDADES LITOLÓXICAS

Unidade de gran variedade de especies rochosas: un granitoide migmático hercínico, con facies nebulíticas na parte norte, que ocupa unha banda central que se torce chegando ao extremo noroeste; unha pequena zona con ortogneis biotítico tamén no sector noroeste; unha granodiorita biotítica do Tardihercínico (Tipo Pando e facies de Monte Pindo) na banda máis occidental; un granito de dúas micas de gran groso e megacristais (Tipo Ruña) no sector norte e noreste; xistos con algúns niveis de cuarcitas do Dominio Migmatítico e das Rochas Graníticas, Grupo Laxe, de idade precámbrico-silúrica, no extremo este e sureste. Acompañando a estes, existen dous enclaves en orientación NNO-SSE de granito de dúas micas de gran medio a groso (Tipo Barbanza e Dumbría). O Cuaternario aparece nos sedimentos de praia e duna da fronte costeira e nos aluviais do val disimétrico de Gures.

A DIVERSIDADE CLIMÁTICA

A maior parte da vertente inclúese dentro do ambiente climático Cálido e Húmido no que a temperatura media anual supera os 14°C e a amplitude térmica media rolda os 13°C. As precipitacións oscilan entre 1200mm e 1400mm. Sen embargo, a cabeceira do val (montes Agudos e Pedra Xesteira) está incluída no dominio climático Moi Húmido xa que se recollen máximos acumulados de ata 1600mm.

OS SOLOS

A auga que alimenta a rede de drenaxe desta unidade procede da escorrentía das ladeiras circundantes, e forma pequena valgas nos cantís, orientadas cara á enseada de Caneliñas, nas Augas Costeiras 20144.

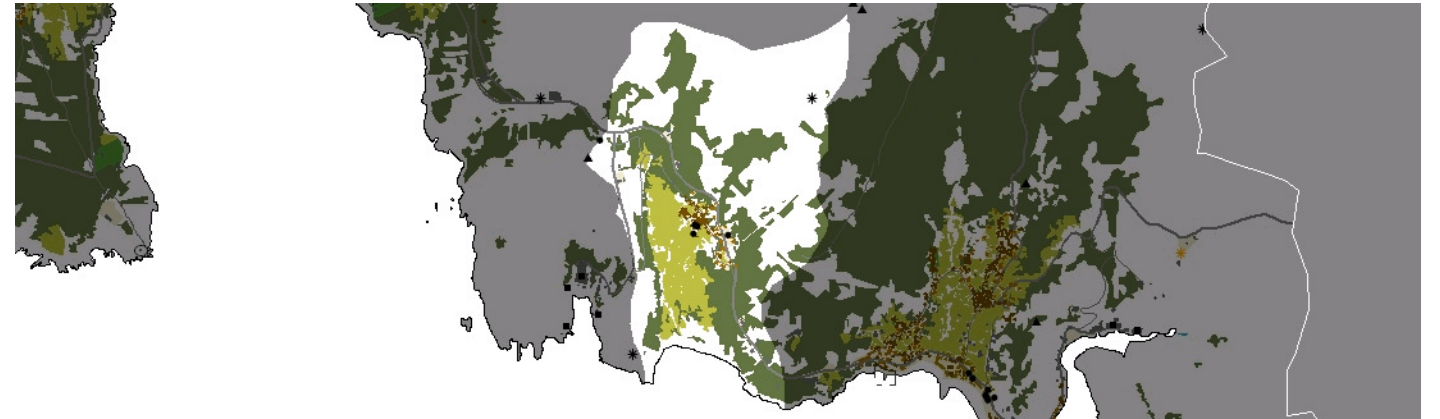
AS AUGAS

Á praia de Gures, nas Augas Costeiras próximas á Enseada de Ézaro (20144), chega o arroio de Gures, aglutinando a auga da rede de drenaxe da unidade. Destacan os arrosos procedentes do alto do Couto, que tributan ao arroio principal pola súa marxe esquerda.

O PATRIMONIO NATURAL

Caracterizada como sedimentaria, posúe cantís nos extremos. A fronte presenta tres hábitats diferenciados: o 1230, de cantís mariños atlánticos; o 1210, de vexetación anual sobre refugallos mariños acumulados, ao longo da plataforma e dalgunhas acumulacións de bloques; os de dunas do grupo 21, dunas marítimas atlánticas, no cordón de dunas que ocupa a parte central da unidade. Nas ladeiras existen algunhas zonas de mato costeiro entre o rochedo, especialmente na parte alta, aparecendo os hábitats 4030, Breixos secos europeos, e 4040, Breixos secos costeiros atlánticos de Erica vagans. Nas partes altas existen afloramentos rochosos que introducen os hábitats do grupo 82, pendentes rochosas con vexetación casmofítica. Interesa o conxunto de pequenas masas ripícolas (91E0) que acompañan intermitentemente ao leito do arroio de Gures e un afluente pola súa esquerda, ás que acompañan algunhas masas de frondosas de recolonización nos campos de cultivo e unha masa mixta pegada a Gures.

ELEMENTOS ANTRÓPICOS



USOS DO SOLO

Dominan nesta paisaxe tres coberturas de chan, a primeira ten que ver co seu perfil acantilado e vexetación costeira. A segunda, situada a media ladeira, está representada polos campos de cultivo e soporte, ademais, do núcleo tradicional de Gures, e por último, no límite nordés, na zona do Alto de Lagoa Seca localízase un parque eólico.

MORFOLOXÍA

Presenta un asentamento principal, Gures (considerado núcleo de identidade do litoral), de carácter tradicional e disposto en liña nas marxes das vías secundarias que o vertebran e en menor medida na AC-550. A morfotipoloxía responde ao modelo de edificación rural con construcións adxacentes (hórreos). Os asentamentos recentes son mínimos, formados por construcións illadas situadas máis próximas ao litoral, seguindo o eixo da AC-550. Estes levantamentos cumpren coa tipoloxía de vivenda rural, salvo algúns de maior volume situados na parte sueste da unidade.

INFRAESTRUTURAS DE MOBILIDADE

A estrada AC-550 atravesa a unidade diagonalmente de noroeste a sueste sendo a vía principal que comunica os asentamentos dispersos e o núcleo de Gures. Este asentamento crúza a AC-550 polo seu bordo este, e ao norte de Gures, no seu percorrido, este viario presenta unha ponte. O armazón de estradas secundarias articula o núcleo de poboación e a partir deste hai unha densa rede de camiños e viarios de menor entidade que estruturan o parcelario existente. As principais pistas forestais atópanse nos montes do nordés.

PATRIMONIO HISTÓRICO

O patrimonio arqueolóxico está representado polo Depósito do Alto da Peneda, situado no límite oeste da unidade no lugar homónimo. Como patrimonio arquitectónico destaca o Peto das Ánimas e o conxunto de hórreos situados no lugar de Gures.

O CARÁCTER E A ORGANIZACIÓN ACTUAL

Os novos asentamentos aproveitaron o trazado da estrada AC-550 para situarse nas súas marxes e o núcleo tradicional, situado no val, está vinculado ás terras agrícolas .A praia de Gures, situada no sur da unidade, ofrece un gran valor turístico a unha zona de carácter rural, arraigada na tradición mariñeira da costa de Cee. Sinalar tamén que a praia xunto coa veiga de cultivos e os montes do perímetro que acubillan a unidade, lle confiren a esta, un marcado carácter natural.

DINÁMICA DA PAISAXE

Mantense a estabilidade da paisaxe en case toda a unidade, salvo nas zonas próximas ao litoral ocupadas por novos asentamentos, xa que estas rompen o vínculo co núcleo tradicional. Subliñar ademais a recente existencia de aeroxeradores, correspondentes a un parque eólico na zona nordés do ámbito.

RISCOS E IMPACTOS

A completar durante a elaboración dos catálogos e directrices da paisaxe litoral.

3. AVALIACIÓN

VALORACIÓN DA PAISAXE

Unidade pouco antropizada, cunha paisaxe equilibrada e diversa .O denso parcelario percorrido polo arroio de Gures e a súa vexetación ripícola, ofrece grazas ao seu laxo relevo, unha visión do conxunto de singular beleza. Destacar o gran valor paisaxístico que ten a franxa norte onde se atopa o Alto da Lagoa Seca, recoñecido polas figuras de protección LIC e ZEPVN.



4. PLANIFICACIÓN

OBXECTIVOS DE CALIDADE PAISAXÍSTICA

A completar durante a elaboración dos catálogos e directrices da paisaxe litoral.

ACCIÓNNS

A completar durante a elaboración dos catálogos e directrices da paisaxe litoral.

ÁMBITOS DE RECUALIFICACIÓN

Nesta unidade non se contemplan posibles ámbitos de recualificación.

Lenda / Leyenda

Usos do solo / Usos del suelo

- | | |
|---|--|
|  Chairas intermareais / Llanuras intermareales |  Matogueiras / Matorrales |
|  Marismas / Marismas |  Cultivos e prados / Cultivos y prados |
|  Praias / Playas |  Cultivos frutícolas e de viveiro / Cultivos frutícolas y de vivero |
|  Dunas / Dunas |  Viñedos / Viñedos |
|  Lagoas e humedais costeiros / Lagunas y humedales costeros |  Cultivos baixo plástico / Cultivos bajo plástico |
|  Cantis / Acantilados |  Forestal de repoboación / Forestal de repoblación |
|  Vexetación costeira / Vegetación costera |  Outras formacións arbóreas / Otras formaciones arbóreas |
|  Bosques autóctonos / Bosques autóctonos |  Outras masas de auga / Otras masas de agua |
|  Bosques de ribeira / Bosques de ribera |  Canteira / Cantera |
|  Bosques mixtos / Bosques mixtos |  Artificial / Artificial |
|  Bosques de recolonización / Bosques de recolonización | |
|  Outras formacións de carácter húmido / Otras formaciones de carácter húmedo | |

Asentamentos / Asentamientos

-  Asentamento de carácter fundacional / Asentamiento de carácter fundacional
-  Desenvolvemento periférico / Desarrollo periférico
-  Asentamento funcional / Asentamiento funcional
-  Agregado urbano / Agregado urbano
-  Nova agrupación / Nueva agrupación
-  Outras edificacións / Otras edificaciones

Hidrografía / Hidrografía

Patrimonio / Patrimonio

-  Bens de Interese Cultural / Bienes de Interés Cultural
-  Arquitectura industrial, militar e marítima / Arquitectura industrial, militar y marítima
-  Patrimonio arqueolóxico / Patrimonio arqueológico
-  Patrimonio etnográfico / Patrimonio etnográfico
-  Ptos de observación de conca ampla / Ptos de observación de cuenca amplia
-  Puntos de observación didácticos / Puntos de observación didácticos
-  Puntos de observación / Puntos de observación
-  Faros / Faros

Toponimia / Toponimia

- Toponimia interior / Toponimia interior
- Núcleos de indentidade do litoral / Núcleos de indentidad del litoral**
- Praia / Playa
- Lugares con enerxía de relevo / Lugares con energía de relieve
- Toponimia de costa / Toponimia de costa
- Espazos de interese paisaxístico / Espacios de interés paisajístico**
- Toponimia de portos / Toponimia de puertos

Batimetría / Batimetría

- | | | | | |
|---|---|--|---|---|
|  0 m |  -20 m |  -100 m |  -500 m |  -2000 m |
|  -10 m |  -50 m |  -200 m |  -1000 m |  -3000 m |

Espazos de interese / Espacios de interés

-  Espazos de interese xeomorfolóxico / Espacios de interés geomorfológico
-  Área de interese de Taxón / Área de interés de Taxón
-  Espazos de interese paisaxístico / Espacios de interés paisajístico
-  Espazos de protección de ladeira / Espacios de protección de ladera

Rede de Espazos Naturais / Red de Espacios Naturales

Liña de dinámica litoral / Línea de dinámica litoral

Sistemas territoriais / Sistemas territoriales

-  Zona aeroportuaria / Zona aeroportuaria
-  Pista de ateraxe / Pista de aterrizaje
-  Lámina de auga do porto / Lámina de agua del puerto
-  Zona portuaria / Zona portuaria
-  Ferrocarril / Ferrocarril
-  AVE / AVE
-  Autoestradas e autovías / Autopistas y autovías
-  Corredores e vías rápidas / Corredores y vías rápidas
-  Outras estradas / Otras carreteras
-  Pistas e camiños / Pistas y caminos
-  EDAR / EDAR



1:20.000

0 100 200 400 600 800 Metros

Sistema de referencia: European Datum 1950, fuso 29
Sistema de referencia: European Datum 1950, fuso 29



