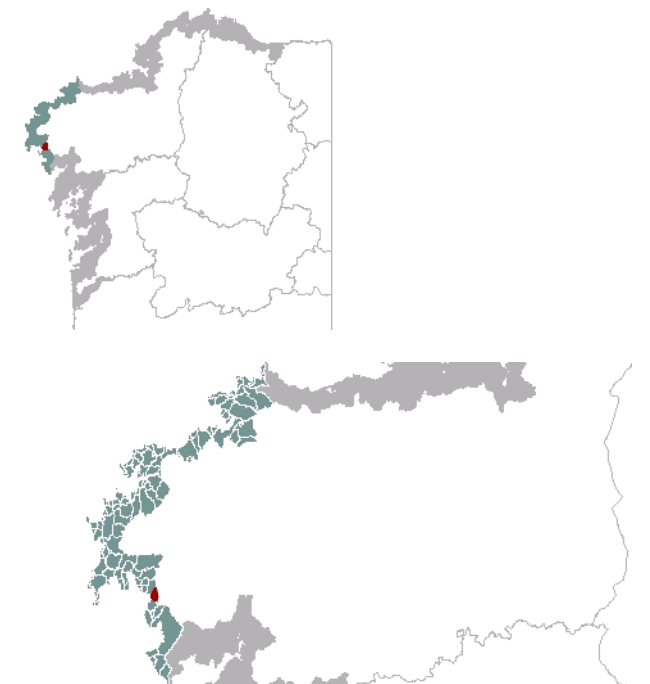




**1. EMPRAZAMENTO**

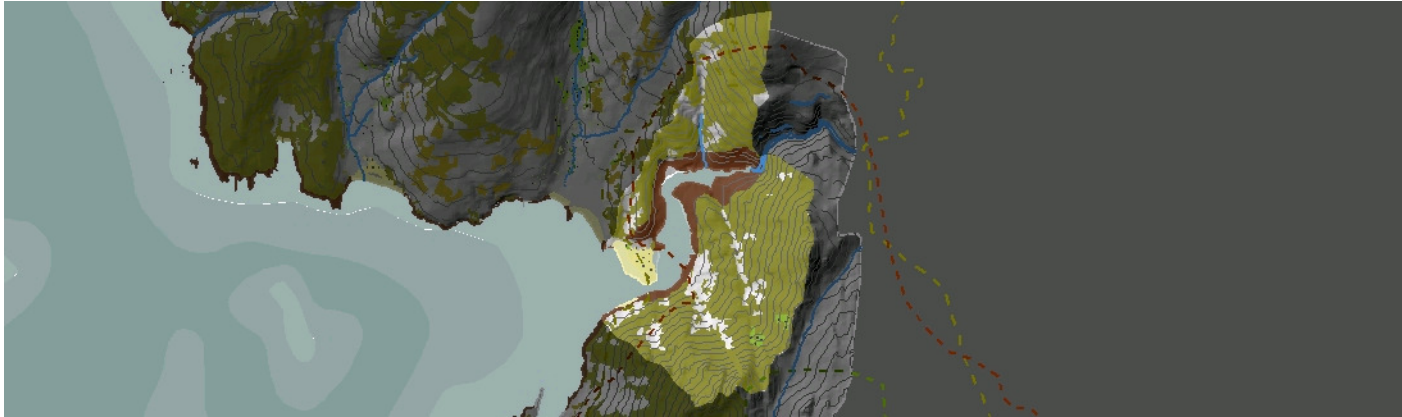


**DATOS XERAIS**

Comarca: Costa da Morte. Sector: Seo de Corcubiión. Municipio: metade norte en Dumbría, e metade sur en Carnota. Parroquias: Santa Uxía do Ézaro en Dumbría; e San Clemente do Pindo en Carnota. Extensión: 2,16km<sup>2</sup>.

## 2. CARACTERIZACIÓN

### ELEMENTOS NATURAIS



#### AS FORMAS DO RELEVO

Profundo canón fluvial á desembocadura do río Xallas, conectado co mar pola ría de Ézaro e situado entre os antigos relevos hercínicos de Monte Pindo. Trátase dun dos máis espectaculares exemplos de antecedencia fluvial da Xeografía galega. Estes relevos, que desde o nivel do mar ascenden até os 200 - 400 m. presentando pendentes case verticais, mostran unha gran multitude de formas graníticas resultado dos procesos erosivos. Inclúe os EIX Relevo granítico do Macizo do Pindo e Fervenza do Xallas (Fervenzas de Galicia).

#### AS UNIDADES LITOLÓXICAS

Case toda a unidade modélase nunha granodiorita biotítica do Tardihercínico (Tipo Pando e facies de bordo de Pindo), agás un pequeno sector no extremo norte composto por un granito de dúas micas de gran groso e megacristais (Tipo Ruña). Os sedimentos areais e de dunas da frecha de Ézaro achegan a cobertura sedimentaria Cuaternaria.

#### A DIVERSIDADE CLIMÁTICA

O esteiro inclúese no dominio climático Cálido e Húmido: temperatura media anual maior de 14°C e amplitude térmica entre 12,5°C e 13,5°C. As precipitacións rexistran máximos acumulados de 1400mm ao ano e valores mínimos en torno a 1200mm. No extremo suroriental da unidade hai un lixeiro incremento das precipitacións en relación coas maiores altitudes chegando a acadar os 1600mm.

#### OS SOLOS

Arenosois álbicos no complexo sedimentario de Ézaro. O resto da unidade está determinada pola presenza do macizo granítico do Pindo o que supón a ausencia de solos ben desenvolvidos, dominando os solos esqueléticos tipo leptosol lítico e regosol e gran parte da superficie total está cuberta por afloramentos do substrato rochoso.

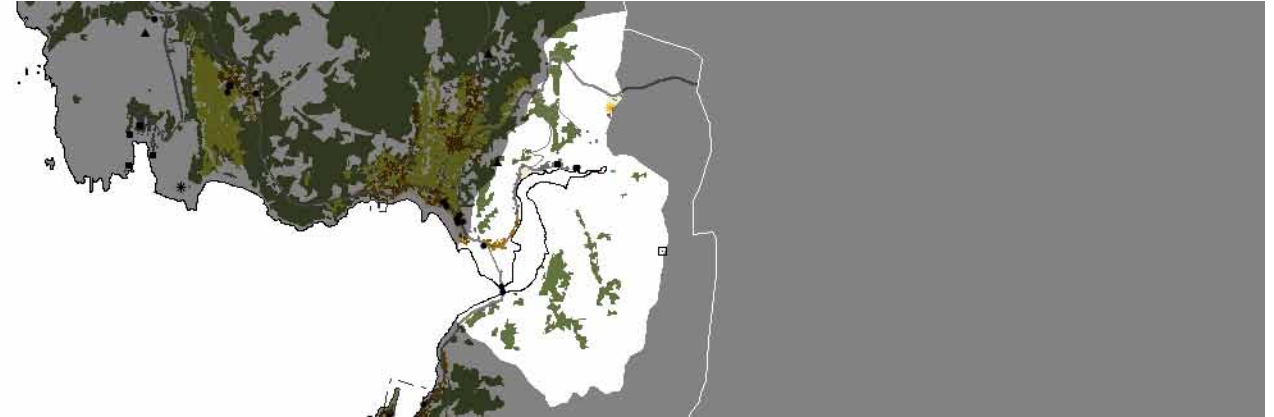
#### AS AUGAS

O elemento hidrográfico máis destacado desta unidade é a existencia do esteiro do Río Xallas na masa de Augas Costeiras 20144. Este é o colector principal ao que ocasionalmente verten en forma de barrancos as augas de escorrentía das ladeiras circundantes.

#### O PATRIMONIO NATURAL

Unidade incluída, agás o bordo costeiro, no LIC Carnota-Monte Pindo. Pequeno esteiro cerrado por frecha areosa. O interior do esteiro e o extremo sur presentan os hábitats 1230, cantís mariños atlánticos. A frecha areosa presenta duna e os hábitats relacionados, posiblemente só dunas atlánticas do grupo 21. Os bancos intermareais e submareais, areosos e lamacentos, inclúen os hábitats 1110 e 1140. No interior do esteiro aparecen pequenas áreas de marisma (grupo 13 de hábitats). Na parte continental destaca, excesivamente, o grupo 82 de hábitats, pendentes rochosas con vexetación casmofítica, debido a que os afloramentos son practicamente omnipresentes. Entre eles é posible encontrar áreas de mato nas que se reproducen: o hábitat 4040, de breixos secos costeiros atlánticos de Erica vagans; pero, sobre todo, o 4030 de breixos secos europeos.

### ELEMENTOS ANTRÓPICOS



#### USOS DO SOLO

O abrupto relevo do macizo do Pindo e a regulada desembocadura do río Xallas determinan os usos do solo no seu esteiro. Predominan as formacións vexetais costeiras sobre cantís e rochedos, entre as que se desenvolveron áreas residuais de formacións de repoboación naquelas zonas cun maior grosor do solo, que permiten un escaso grao de aproveitamento gandeiro e forestal. A configuración do banco areoso da praia Maior de Ézaro fai posible o desenvolvemento do marisqueo e o uso turístico de sol e praia, aínda que de baixa intensidade. Sen embargo, o aproveitamento hidroeléctrico do salto que realizaba o río Xallas na súa desembocadura constitúe o uso máis salientable do esteiro.

#### MORFOLOXÍA

A dificultade imposta pola orografía non permitiu o desenvolvemento de asentamentos de poboación coma tal. Os crecementsos presentes desenvolvéronse cunha estrutura lineal dispersa seguindo a estrada autonómica AC-550 e a estrada local que leva desta á central hidroeléctrica do Xallas, que se van estendendo ao longo da base do macizo do Pindo. O crecemento de maior entidade xurdiu no contorno do areal da Praia Maior de Ézaro, e na súa maior parte seguindo a estrada que chega á central, e aínda que presenta algunhas edificacións de carácter tradicional predominan as vivendas unifamiliares contemporáneas organizadas en ringleira, ás que seguen outras illadas, ás veces con acceso directo á lámina de auga do esteiro. Asociados á central hidroeléctrica figuran dous edificios de uso industrial pero de tipoloxía tradicional que forman parte do patrimonio cultural, así como un equipamento deportivo.

#### INFRAESTRUTURAS DE MOBILIDADE

O sistema de mobilidade da unidade baséase na estrada autonómica AC-550, que conecta Cee con Carnota, ata chegar a Muros, seguindo a liña de costa e así as zonas de menor altura e pendente dos sistemas montañosos presentes. O resto do sistema viario componse de estradas locais, que levan á central hidroeléctrica e que comunican o núcleo de Ézaro da anterior unidade con outros núcleos rurais do interior do concello de Dumbría.

#### PATRIMONIO HISTÓRICO

Esta unidade de paisaxe comparte os concellos de Dumbría e Carnota, separados polo propio esteiro do Xallas. Ambos os dous concellos presentan mostras ricas de patrimonio cultural, destacando na unidade os exemplos de patrimonio arquitectónico de Dumbría como os edificios de carácter tradicional da Central do Pindo e a Central de Castrelo; mentres en Carnota figura o depósito arqueolóxico medieval de Penafiel, declarado Ben de interese cultural. Ambos os dous comparten ademais un elemento de arquitectura civil como é a ponte do Ézaro.

## O CARÁCTER E A ORGANIZACIÓN ACTUAL

O macizo do Pindo e a desembocadura do río Xallas, regulado para o seu aproveitamento hidroeléctrico, outorgan a esta unidade un marcado carácter enerxético, pola propia enerxía do relevo, pero ademais a presenza da lámina de auga do esteiro e a praia Maior de Ézaro achéganlle un carácter pesqueiro-marisqueiro e turístico de maneira complementaria. A organización da paisaxe xira en torno a estes recursos principais, como evidencia o percorrido da estrada AC-550 que aproveita as liñas de menor pendente do macizo para ir percorrendo a costa e a estrada local que chega ata a central. Precisamente debido ao relevo, os asentamentos, tampouco se desenvolveron coma tal, figurando os escasos crecementsos ao longo destas vías e no contorno deses recursos.

## DINÁMICA DA PAISAXE

O cambio máis significativo na paisaxe da unidade tivo lugar coa regulación do tramo final do curso do Xallas, que desembocaba cun salto en ferverza directamente sobre o mar, e que aínda se pode observar determinados días do ano para o seu uso turístico. Esta regulación e a infraestrutura asociada achegaron o carácter antrópico á unidade, e a pesar de que a súa dinámica inherente se mantén constante desde entón, a apertura da estrada local de acceso á central desde a AC-550, propiciou o crecemento de vivendas unifamiliares apoiadas sobre ela, desvinculadas en boa parte das funcións rurais e urbanas, e que aumentan a presión sobre o areal da praia Maior.

## RISCOS E IMPACTOS

A completar durante a elaboración dos catálogos e directrices da paisaxe litoral.

## 3. AVALIACIÓN

### VALORACIÓN DA PAISAXE

As formacións xeolóxicas e xeomorfolóxicas dominan a unidade, achegándolle unha singularidade excepcional. O macizo granítico do Pindo, sucado polo tramo final do río Xallas co seu salto en ferverza sobre o mar, cando a súa regulación o permite, ambos considerados puntos de interese xeomorfolóxico; e a formación da frecha do Ézaro; os valores de todas elas e a súa vexetación e fauna asociados, son recoñecidos coa protección de Lugar de interese comunitario (LIC) da Rede Natura 2000 e a súa correspondente figura na rede de espazos naturais protexidos de Galicia como Zona de especial protección dos valores naturais. A intervención humana deixou as súas pegadas co aproveitamento hidroeléctrico deste tramo final do Xallas, que ademais dos impactos directos que supuxo coa diminución da achega do caudal do río ao esteiro, e da privación do salto en ferverza, propiciou un aumento da presión residencial sobre a praia. No entanto, este aproveitamento tamén deu lugar á consideración de dous dos seus edificios como patrimonio cultural, que se unen a outras vivendas tradicionais e ao depósito arqueolóxico medieval de Peñafiel. En xeral pódese afirmar que o esteiro e o macizo do Pindo conservan as dinámicas que os configuraron, gozando dunha imaxe natural de extrema singularidade. Destacan entre eles o denominado miradoiro do Ézaro, incluído na ruta de senderismo do río Xallas, desde o que se accede á imaxe da ferverza nos días reservados para iso, pero tamén á panorámica da enseada de Ézaro e até do cabo Finisterre; e o cume do Cadoiro, ao que se accede seguindo a ruta de senderismo do Monte Pindo do concello de Carnota, tratándose dun balcón natural sobre a enseada do Ézaro e o "cabo do fin do mundo" e tamén sobre o resto da fronte costeira de Carnota en dirección sur.



## 4. PLANIFICACIÓN

### OBXECTIVOS DE CALIDADE PAISAXÍSTICA

A completar durante a elaboración dos catálogos e directrices da paisaxe litoral.

### ACCIÓNNS

A completar durante a elaboración dos catálogos e directrices da paisaxe litoral.

### ÁMBITOS DE REQUALIFICACIÓN

Nesta unidade non se contemplan posibles ámbitos de requalificación.

### Lenda / Leyenda

#### Usos do solo / Usos del suelo

- |   |  |
|---|--|
|  Chairas intermareais / Llanuras intermareais                                |  Matogueiras / Matorrales   |
|  Marismas / Marismas   |  Cultivos e prados / Cultivos y prados                              |
|  Praias / Playas   |  Cultivos frutícolas e de viveiro / Cultivos frutícolas y de vivero |
|  Dunas / Dunas   |  Viñedos / Viñedos  |
|  Lagoas e humedais costeiros / Lagunas y humedales costeros                  |  Cultivos baixo plástico / Cultivos bajo plástico                   |
|  Cantis / Acantilados  |  Forestal de repoboación / Forestal de repoblación                  |
|  Vexetación costeira / Vegetación costera                                    |  Outras formacións arbóreas / Otras formaciones arbóreas            |
|  Bosques autóctonos / Bosques autóctonos                                     |  Outras masas de auga / Otras masas de agua                         |
|  Bosques de ribeira / Bosques de ribera                                      |  Canteira / Cantera   |
|  Bosques mixtos / Bosques mixtos   |  Artificial / Artificial  |
|  Bosques de recolonización / Bosques de recolonización                       |  |
|  Outras formacións de carácter húmido / Otras formaciones de carácter húmedo |  |

#### Asentamentos / Asentamientos

-  Asentamento de carácter fundacional / Asentamiento de carácter fundacional
-  Desenvolvemento periférico / Desarrollo periférico
-  Asentamento funcional / Asentamiento funcional
-  Agregado urbano / Agregado urbano
-  Nova agrupación / Nueva agrupación
-  Outras edificacións / Otras edificaciones

#### Hidrografía / Hidrografía

#### Patrimonio / Patrimonio

-  Bens de Interese Cultural / Bienes de Interés Cultural
-  Arquitectura industrial, militar e marítima / Arquitectura industrial, militar y marítima
-  Patrimonio arqueolóxico / Patrimonio arqueológico
-  Patrimonio etnográfico / Patrimonio etnográfico
-  Ptos de observación de conca ampla / Ptos de observación de cuenca amplia
-  Puntos de observación didácticos / Puntos de observación didácticos
-  Puntos de observación / Puntos de observación
-  Faros / Faros

#### Toponimia / Toponimia

- Toponimia interior / Toponimia interior
- Núcleos de indentidade do litoral / Núcleos de indentidad del litoral**
- Praia / Playa
- Lugares con enerxía de relevo / Lugares con energía de relieve
- Toponimia de costa / Toponimia de costa
- Espazos de interese paisaxístico / Espacios de interés paisajístico**
- Toponimia de portos / Toponimia de puertos

#### Batimetría / Batimetría

- |   |   |  |   |   |
|---|---|--|---|---|
|  0 m   |  -20 m |  -100 m |  -500 m  |  -2000 m |
|  -10 m |  -50 m |  -200 m |  -1000 m |  -3000 m |

#### Espazos de interese / Espacios de interés

-  Espazos de interese xeomorfolóxico / Espacios de interés geomorfológico
-  Área de interese de Taxón / Área de interés de Taxón
-  Espazos de interese paisaxístico / Espacios de interés paisajístico
-  Espazos de protección de ladeira / Espacios de protección de ladera

#### Rede de Espazos Naturais / Red de Espacios Naturales

#### Liña de dinámica litoral / Línea de dinámica litoral

#### Sistemas territoriais / Sistemas territoriales

-  Zona aeroportuaria / Zona aeroportuaria
-  Pista de ateraxe / Pista de aterrizaje
-  Lámina de auga do porto / Lámina de agua del puerto
-  Zona portuaria / Zona portuaria
-  Ferrocarril / Ferrocarril
-  AVE / AVE
-  Autoestradas e autovías / Autopistas y autovías
-  Corredores e vías rápidas / Corredores y vías rápidas
-  Outras estradas / Otras carreteras
-  Pistas e camiños / Pistas y caminos
-  EDAR / EDAR



1:20.000

0 100 200 400 600 800 Metros

Sistema de referencia: European Datum 1950, fuso 29  
Sistema de referencia: European Datum 1950, fuso 29



