



1. EMPRAZAMENTO

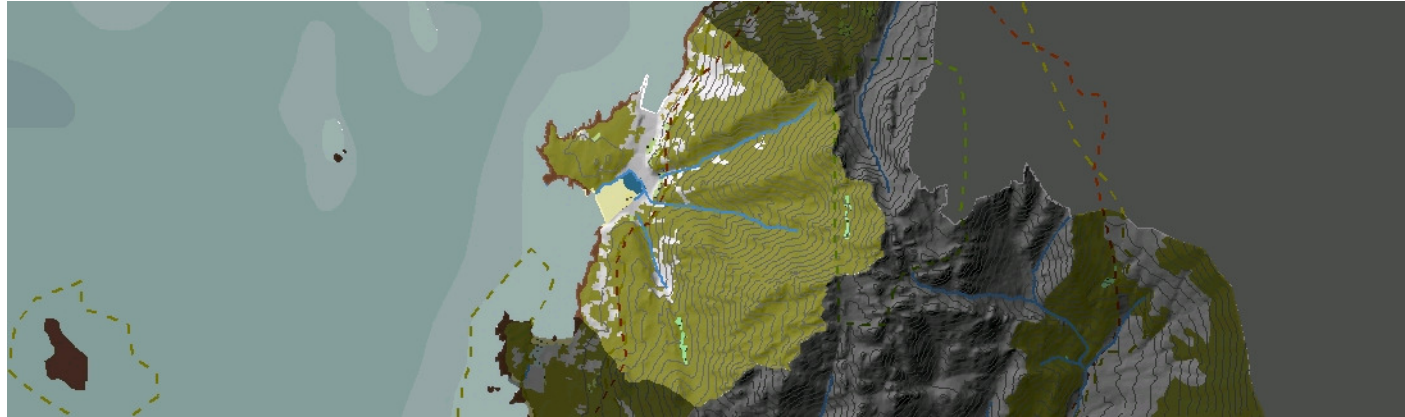


DATOS XERAIS

Comarca: Costa da Morte. Sector: Seo de Corcubión. Municipio: Carnota. Parroquias: San Clemente do Pindo. Extensión: 4,19km².

2. CARACTERIZACIÓN

ELEMENTOS NATURAIS



AS FORMAS DO RELEVO

O máis destacado da unidade é a imponente presenza do Monte Pindo, que se precipita desde os seus dismantelados cumes graníticos por medio de vertentes acantiladas que alcanzan pendentes ao redor de valores do 60 %. Sobre elas, obsérvanse tres profundas fendas, repartidas de nordés a sueste en forma de abano, que responden á acción erosiva con cadanseu arroio que transportan os materiais dismantelados á praia de San Pedro, nas proximidades da pequena chaira costeira na que se asenta a poboación do Pindo. Esta superficie plana próxima ao mar, culmina ao oeste nunha leve elevación granítica formando un cabo no que a Punta Rabela é un dos santos rochosos máis destacados. Inclúe o EIX Relevo granítico do Macizo do Pindo.

AS UNIDADES LITOLÓXICAS

Toda a unidade circunscríbese na área da granodiorita biotítica do Tardihercínico (Tipo Pando e facies de bordo de Pindo). Os sedimentos areais e de dunas do areal de San Pedro e os depósitos máis antigos que se reparten na irregular chaira costeira inclúen o Dominio cuaternario.

A DIVERSIDADE CLIMÁTICA

Transición climática de costa a interior directamente relacionada co incremento da altitude. A franxa costeira forma parte do ambiente climático Cálido e Húmido definido por temperaturas medias anuais superiores a 14°C e precipitacións acumuladas de entre 1200mm e 1400mm ao ano; a amplitude térmica media anual oscila entre os 12,5°C e os 13,5°C. A cabeceira da vertente está máis exposta ás masas de aire húmido oceánico, polo que as precipitacións aumentan progresivamente, observándose dous rangos: de 1400m a 1800mm, dominio Moi Húmido na metade da ladeira, e de 1800mm a 2000mm no alto do Monte Pindo que define o dominio Hiperhúmido e Temperado pois as temperaturas medias oscilan entre 12°C e 14°C.

OS SOLOS

Na estreita chaira costeira desenvólvense os solos máis profundos tipo cambisol dístrico ademais de arenosos no contorno da praia de San Pedro. Polo demais hai bastante homoxeneidade edáfica xa que a unidade se estende pola vertente occidental do Monte Pindo e tan só se forman solos moi novos con apenas dous horizontes do tipo regosol ou incluso leptosols líticos onde abundan os afloramentos do substrato rochoso.

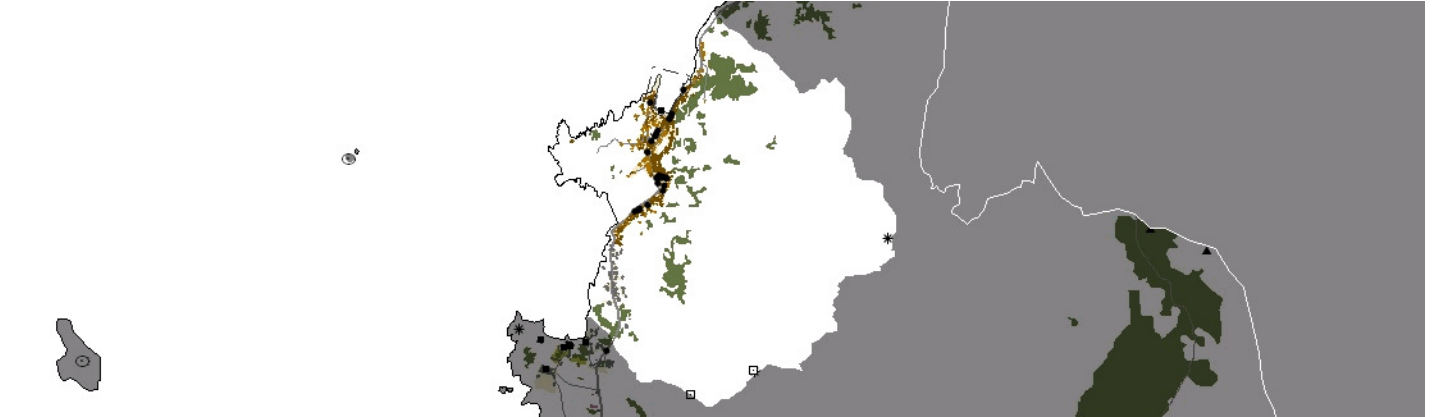
AS AUGAS

A rede de drenaxe da unidade estrutúrase a partir da praia de San Pedro, na localidade do Pindo, en tres arrosios principais que recollen a auga de escorrentía dos relevos circundantes. Polo centro o arroio de Laxe; ao norte, o arroio que ten como punto de nacemento a fonte de Mateu, e polo sur o que nace en fonte do Garocho. Todos eles reúnen no Pindo para desembocar nas Augas Costeiras definidas polo código 20144.

O PATRIMONIO NATURAL

Unidade incluída, agás a franxa poboada, no LIC Carnota-Monte Pindo. É unha unidade mixta con praias encaixadas e sector acantilado baixo. Existen así os hábitats 1230, cantís mariños atlánticos e 1210, vexetación anual sobre refugallos mariños acumulados na fronte rochosa; pero se poden sumar os hábitats de dunas atlánticas do grupo 21 no fondo do Praia de San Pedro. No continente destaca moito o grupo 82 de hábitats, pendentes rochosas con vexetación casmofítica, pois os afloramentos ocupan gran parte da extensión da unidade. Entre eles é habitual encontrar matos secos europeos. Estes deben ser incluídos ou ben no hábitat 4030, breixos secos europeos, o máis estendido, e 4040, breixos secos costeiros atlánticos de Erica vagans na chaira costeira. Cómtese con cita do taxon vulnerable protexido Eryngium duriaei subsp. juresianum nas partes altas orientais da unidade.

ELEMENTOS ANTRÓPICOS



USOS DO SOLO

O abrupto relevo do Monte Pindo preside unha unidade complexa e rica en actividades. O núcleo do Pindo, co seu porto tradicional dá paso á praia de San Pedro. Estes elementos constitúen un importante atractivo turístico que complementa a actividade mariñeira. No saínte que conforma o Cabo Rabela aínda hai terras de cultivo, mentres que no resto da unidade, dada as condicións edáficas reinantes, existe un tapiz forestal que cobre a práctica totalidade das elevacións.

MORFOLOXÍA

Ao pé do Monte Pindo aséntase o núcleo tradicional que leva o mesmo nome. O Pindo (considerado núcleo de identidade do litoral) é un pequeno núcleo mariñeiro que se vai ir transformando co tempo. Estas transformacións levan un aumento da densidade edificatoria, tanto en altura como en volume, respecto ao núcleo primixenio. A expansión do núcleo desenvólvese dunha forma lineal seguindo a estrada AC-550, cunha certa compacidade na periferia do mesmo, que vai diluíndo conforme nos afastamos. Este crecemento trae consigo a aparición de novas infraestruturas e equipamentos para dar cobertura a toda a poboación.

INFRAESTRUTURAS DE MOBILIDADE

A única estrada que existe na unidade é a AC-550, que une Carnota con Cee, seguindo a liña de costa. Debido á orografía do terreo a estrada transita pola unidade pegada á fachada litoral, nalgunhas zonas a escasos 20m. Como infraestrutura de mobilidade hai que destacar o paseo marítimo que bordea a Praia de San Pedro e o porto pesqueiro do Pindo, un porto de pequenas dimensións que dá acubillo á flota de baixura.

PATRIMONIO HISTÓRICO

O patrimonio desta unidade baséase sobre todo na arquitectura popular, cun gran número de casas tradicionais catalogadas no núcleo do Pindo e a Igrexa Parroquial de San Clemente coa súa reitoría. O monte Pindo forma parte, como Fisterra, dos referentes da identidade do imaxinario galego. A tradición afirma que os celtas que habitaron estes montes tallaron as súas ladeiras. O certo é que nel atopamos abundantes restos do pasado, como os do Castelo de San Xurxo e o depósito Medieval do Casteliño, ambos os dous incluídos no conxunto de Bens de interese cultural.

O CARÁCTER E A ORGANIZACIÓN ACTUAL

O macizo do Pindo cunha altitude de 600m, imprímelle o carácter a esta unidade. A presenza do núcleo de poboación do Pindo co seu porto pesqueiro e a Praia de San Pedro convértea nunha atractiva vila mariñeira. A organización da paisaxe vira arredor do Monte Pindo, xa que as súas escarpadas vertentes chegan até a fachada litoral. O núcleo de poboación ocupa a parte chá formada polo cabo Rabela. As infraestruturas de comunicación discorren polo bordo costeiro adaptándose ao relevo da unidade.

DINÁMICA DA PAISAXE

As transformacións sufridas nesta unidade teñen que ver, por unha banda, co crecemento do Pindo e o seu porto, e por outra, co abandono da actividade agraria. O núcleo do Pindo, non só se transformou tipoloxicamente, senón que como consecuencia das limitacións orográficas da súa contorna, o seu desenvolvemento foi lineal ao longo de toda a fronte costeira, seguindo a traza da estrada AC-550.

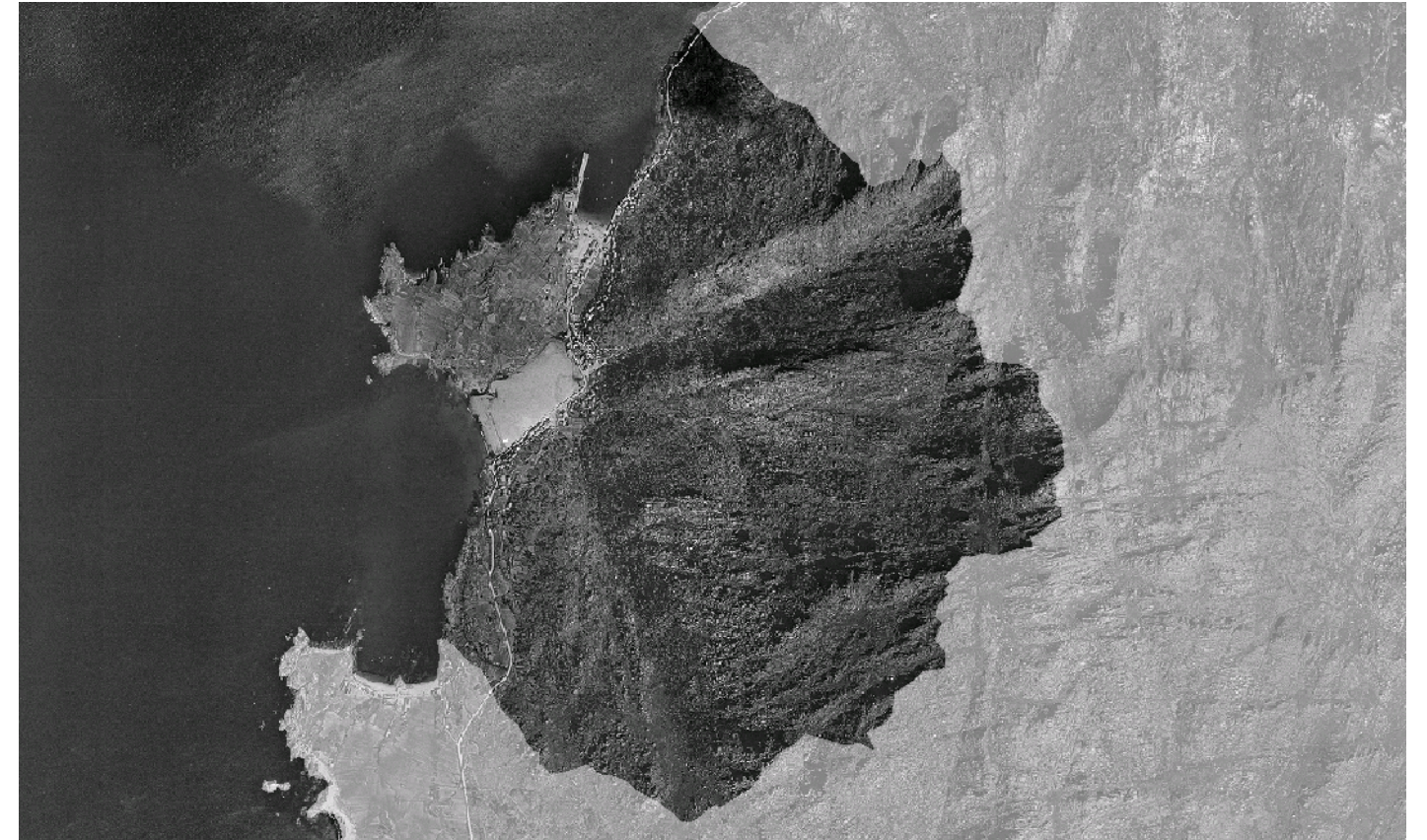
RISCOS E IMPACTOS

A completar durante a elaboración dos catálogos e directrices da paisaxe litoral.

3. AVALIACIÓN

VALORACIÓN DA PAISAXE

O Monte Pindo, relevo granítico que se eleva 627 metros sobre o nivel do mar, supón un fito paisaxístico único en Galicia. Este monte exerce como perfecto fondo escénico da península formada polo Cabo Rabela, que mantén toda a súa naturalidade e a Praia de San Pedro, unha praia de area fina desde a que poderemos divisar o Cabo Fisterra. Entre medias destas dúas formacións aséntase o pequeno núcleo do Pindo, cunha clara identidade mariñeira intégrese perfectamente nesta paisaxe espectacular. Case toda a unidade está incluída no LIC- ZEPVN Carnota-Monte Pindo, sendo un Espazo de Interese Xeomorfolóxico. Unhas excelentes panorámicas obterémolas, precisamente, desde o alto do Monte Pindo.



4. PLANIFICACIÓN

OBXECTIVOS DE CALIDADE PAISAXÍSTICA

A completar durante a elaboración dos catálogos e directrices da paisaxe litoral.

ACCIÓNNS

A completar durante a elaboración dos catálogos e directrices da paisaxe litoral.

ÁMBITOS DE RECUALIFICACIÓN

Nesta unidade non se contemplan posibles ámbitos de recualificación.

Lenda / Leyenda

Usos do solo / Usos del suelo

- | | |
|---|--|
|  Chairas intermareais / Llanuras intermareales |  Matogueiras / Matorrales |
|  Marismas / Marismas |  Cultivos e prados / Cultivos y prados |
|  Praias / Playas |  Cultivos frutícolas e de viveiro / Cultivos frutícolas y de vivero |
|  Dunas / Dunas |  Viñedos / Viñedos |
|  Lagoas e humedais costeiros / Lagunas y humedales costeros |  Cultivos baixo plástico / Cultivos bajo plástico |
|  Cantis / Acantilados |  Forestal de repoboación / Forestal de repoblación |
|  Vexetación costeira / Vegetación costera |  Outras formacións arbóreas / Otras formaciones arbóreas |
|  Bosques autóctonos / Bosques autóctonos |  Outras masas de auga / Otras masas de agua |
|  Bosques de ribeira / Bosques de ribera |  Canteira / Cantera |
|  Bosques mixtos / Bosques mixtos |  Artificial / Artificial |
|  Bosques de recolonización / Bosques de recolonización | |
|  Outras formacións de carácter húmido / Otras formaciones de carácter húmedo | |

Asentamentos / Asentamientos

-  Asentamento de carácter fundacional / Asentamiento de carácter fundacional
-  Desenvolvemento periférico / Desarrollo periférico
-  Asentamento funcional / Asentamiento funcional
-  Agregado urbano / Agregado urbano
-  Nova agrupación / Nueva agrupación
-  Outras edificacións / Otras edificaciones

Hidrografía / Hidrografía

Patrimonio / Patrimonio

-  Bens de Interese Cultural / Bienes de Interés Cultural
-  Arquitectura industrial, militar e marítima / Arquitectura industrial, militar y marítima
-  Patrimonio arqueolóxico / Patrimonio arqueológico
-  Patrimonio etnográfico / Patrimonio etnográfico
-  Ptos de observación de conca ampla / Ptos de observación de cuenca amplia
-  Puntos de observación didácticos / Puntos de observación didácticos
-  Puntos de observación / Puntos de observación
-  Faros / Faros

Toponimia / Toponimia

- Toponimia interior / Toponimia interior
- Núcleos de indentidade do litoral / Núcleos de indentidad del litoral**
- Praia / Playa
- Lugares con enerxía de relevo / Lugares con energía de relieve
- Toponimia de costa / Toponimia de costa
- Espazos de interese paisaxístico / Espacios de interés paisajístico**
- Toponimia de portos / Toponimia de puertos

Batimetría / Batimetría

- | | | | | |
|---|---|--|---|---|
|  0 m |  -20 m |  -100 m |  -500 m |  -2000 m |
|  -10 m |  -50 m |  -200 m |  -1000 m |  -3000 m |

Espazos de interese / Espacios de interés

-  Espazos de interese xeomorfolóxico / Espacios de interés geomorfológico
-  Área de interese de Taxón / Área de interés de Taxón
-  Espazos de interese paisaxístico / Espacios de interés paisajístico
-  Espazos de protección de ladeira / Espacios de protección de ladera

Rede de Espazos Naturais / Red de Espacios Naturales

Liña de dinámica litoral / Línea de dinámica litoral

Sistemas territoriais / Sistemas territoriales

-  Zona aeroportuaria / Zona aeroportuaria
-  Pista de ateraxe / Pista de aterrizaje
-  Lámina de auga do porto / Lámina de agua del puerto
-  Zona portuaria / Zona portuaria
-  Ferrocarril / Ferrocarril
-  AVE / AVE
-  Autoestradas e autovías / Autopistas y autovías
-  Corredores e vías rápidas / Corredores y vías rápidas
-  Outras estradas / Otras carreteras
-  Pistas e camiños / Pistas y caminos
-  EDAR / EDAR



1:20.000

0 100 200 400 600 800 Metros

Sistema de referencia: European Datum 1950, fuso 29
Sistema de referencia: European Datum 1950, fuso 29



