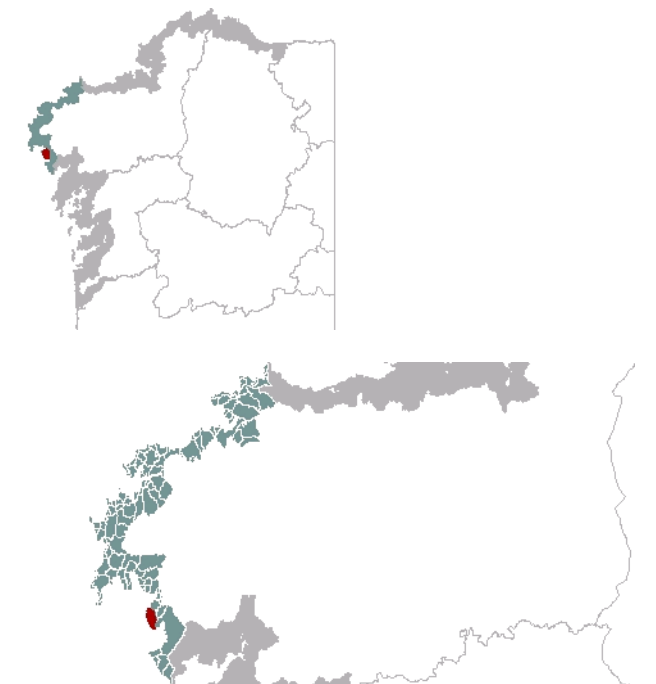




1. EMPRAZAMENTO

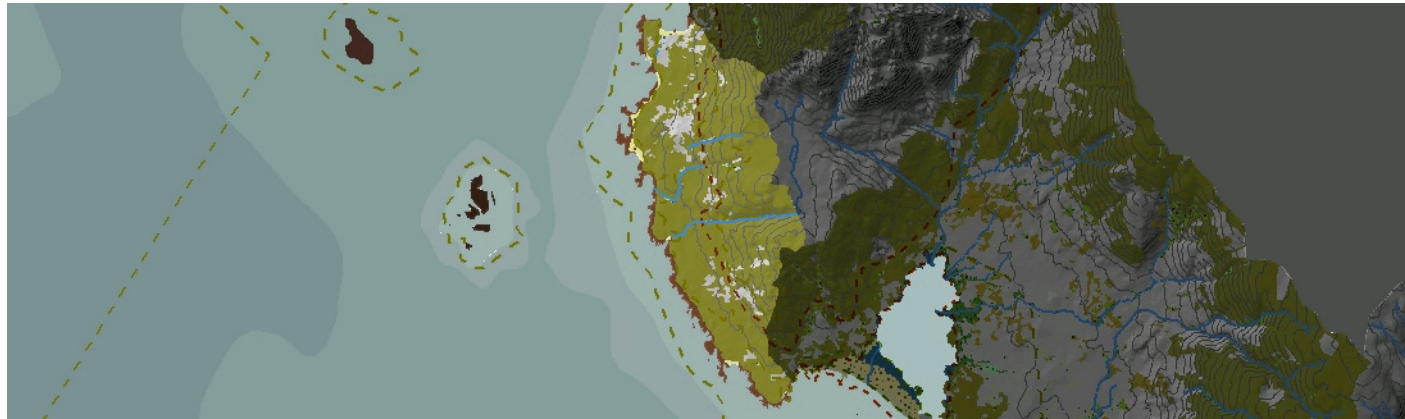


DATOS XERAIS

Comarca: Costa da Morte. Sector: Costa do Pindo e Monte Louro. Municipio: Carnota. Parroquias: San Clemente do Pindo no terzo norte, e San Mamede de Carnota no resto. Extensión: 4,97km².

2. CARACTERIZACIÓN

ELEMENTOS NATURAIS



AS FORMAS DO RELEVO

Tramo costeiro de perfil recortado e rochoso, que presenta unha estreita pero continua chaira litoral paralela ao mar. Desde as pendentes inferiores ao 10 %, que caracterizan esta chaira, pásase aos relevos orientais que a pechan por medio de ladeiras de maior desnivel, que presentan, con todo, un profundo val fluvial sucado polo arroio dos Muíños aproveitando as liñas de debilidade do relevo. Inclúe o EIX Relevo granítico do Macizo do Pindo.

AS UNIDADES LITOLÓXICAS

Toda a unidade pertence ao Tardihercínico, compóndose principalmente dunha granodiorita biotítica-moscovítica (facies central do Pindo), agás no extremo norte, onde existe unha granodiorita biotítica Tipo Pando e facies de bordo do Pindo. O Cuaternario conta con depósitos areosos e de cantos pertencentes ao Holoceno, mentres o Plistoceno ten depósitos pouco potentes na chaira costeira.

A DIVERSIDADE CLIMÁTICA

A maior parte da unidade inclúese dentro do ambiente climático Cálido e Húmido no que a temperatura media anual supera os 14°C e a amplitude térmica media rolda os 13°C. As precipitacións oscilan entre 1200mm e 1400mm, sen embargo o extremo nordeste (estribacións do Monte Pindo) está incluído no dominio climático Cálido e Moi Húmido xa que se recollen máximos acumulados de ata 1600mm.

OS SOLOS

A maior parte da unidade caracterízase polo dominio dos solos incipientes, esqueléticos sen apenas horizontes, dado o seu escaso desenvolvemento en profundidade e nos que con frecuencia aflora o substrato rochoso en superficie. Os tipos máis comúns son o leptosol lítico e regosol, aínda que na chaira costeira poden formarse solos algo máis profundos, en todo caso sobre depósitos de vertente, que no mellor dos casos poden evolucionar a cambisols dísticos.

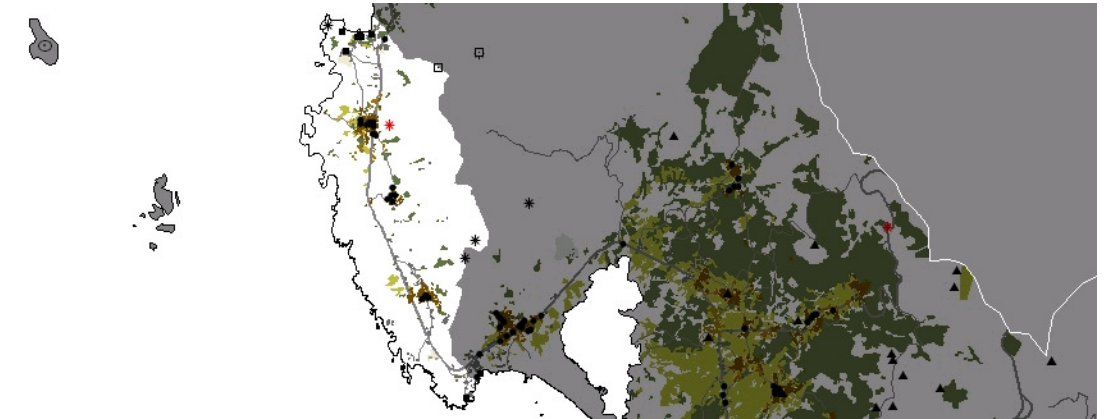
AS AUGAS

A unidade presenta un relevo cuxa liña de cumes é paralela á costa. A rede hidrográfica ramifícase a partir destas cimas cara ao oeste, formando pequenos arroios que percorren a chaira litoral até alcanzar o mar nas Augas Costeiras do Pindo (20144). O colector principal desta conca é o arroio dos Muíños en cuxo tramo final forma a coñecida como Agra dos Muíños.

O PATRIMONIO NATURAL

Fronte costeira e vertentes incluídas no LIC Carnota-Monte Pindo. Queda fóra a chaira costeira. Na fronte aparecen os hábitats 1230, cantís mariños atlánticos; 1210, vexetación anual sobre refugallos mariños acumulados; e grupo 21 de dunas atlánticas –en Porto de Quilmas e algúns sectores de dunas remontantes-. Poden aparecer pequenas áreas do hábitat de dunas 2260, dunas con vexetación esclerófila do Cisto-Lavanduletalia. Chaira, vertentes e cumes contan co grupo 82 de hábitats, pendentes rochosas con vexetación casmofítica. Destacan os matos: o 4040, breixos secos costeiros atlánticos de Erica vagans, na chaira costeira; o 4030, breixos secos europeos, nas vertentes superiores. En valgas e cubetas con hidromorfía aparecerían hábitats de prados (6420 E 6430) e breixos húmidos (4020), pero a seca edáfica e climática estival limita a súa inclusión nos devanditos hábitats. Existe un pequeno estanque costeiro coa súa vexetación asociada (asimilable ao hábitat 1150, lagoas costeiras) en Porto de Quilmas.

ELEMENTOS ANTRÓPICOS



USOS DO SOLO

Trátase dunha unidade diversa e rica en usos. A súa costa rochosa e crebada, alberga os areas de Corna Becerra e Praia de Porto Negros que acollen usos artificiais, representado no primeiro caso pola piscifactoría de Quilmas e no segundo por unha estación de tratamento de augas residuais. Mentres que na súa chaira costeira aséntanse os núcleos en torno ao parcelario agrario. O resto do ámbito está tapizado por vexetación costeira.

MORFOLOXÍA

Na unidade existen tres núcleos tradicionais, Quilmas e Panchés (considerados núcleos de identidade do litoral) e A Curra. Estes núcleos están situados, como adoita ser habitual, sobre a chaira costeira dominando os terreos de cultivo. Na zona norte, preto da piscifactoría de Quilmas desenvolveuse un asentamento de carácter espontáneo, o seu nome é Porto de Quilmas. Este novo núcleo, xunto a varias construcións que se instaloron apoiándose na estrada AC-550, propiciou un proceso de asentamento disperso.

INFRAESTRUTURAS DE MOBILIDADE

O sistema de comunicacións da unidade artículase mediante a estrada AC-550, vía que percorre toda a costa desde Cee até Carnota. Esta estrada transita pola chaira costeira, cortando lonxitudinalmente a unidade, e servindo de ligazón entre os núcleos existentes. Desde ela organízase o resto da rede viaria, composta por camiños que dan acceso á fachada litoral ou ao interior.

PATRIMONIO HISTÓRICO

Esta unidade presenta un rico patrimonio etnográfico catalogado. Destaca en Porto Quilmas un conxunto bastante interesante de Fábricas de Salgadura, hoxe en día en ruínas. O resto de elementos que teñen un atractivo patrimonial están compostos por; hórreos (un conxunto ben conservado situado en Curra), cruceiros e sobre todo as casas tradicionais existentes en Quilmas.

O CARÁCTER E A ORGANIZACIÓN ACTUAL

A organización da paisaxe está condicionada por unha costa rochosa intercalada con algunhas praias, xunto a unha estreita pero continua chaira costeira onde se asentan os núcleos de poboación e como fondo un relevo montañoso paralelo á costa que fai de límite físico da unidade. Aínda que se trata tradicionalmente dunha unidade cun carácter agrario, o cambio de uso e o abandono das parcelas propiciou a aparición dalgunhas instalacións produtivas e ao mesmo tempo a consolidación dalgún asentamento disperso cun carácter máis residencial.

DINÁMICA DA PAISAXE

Apréciase na unidade unha transformación no parcelario, outrora ocupado por parcelas de cultivo que chegaban até o bordo litoral (como ocorría en Punta Lomba ou Punta Cabaliños) relacionados cos asentamentos tradicionais. Pero o abandono das actividades agrarias propiciou a recuperación, na maioría da superficie da chaira costeira, de masas vexetais costeiras.

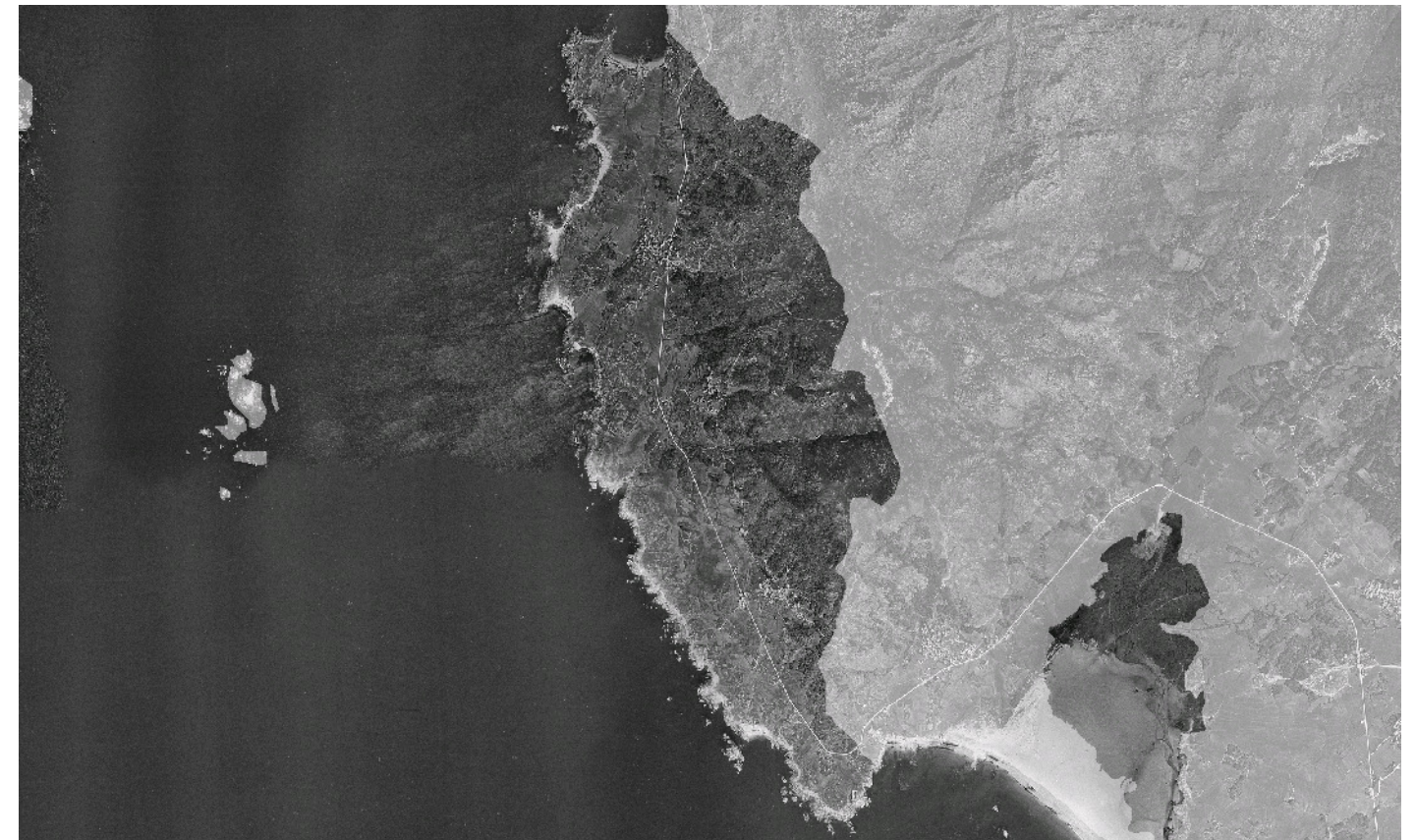
RISCOS E IMPACTOS

A completar durante a elaboración dos catálogos e directrices da paisaxe litoral.

3. AVALIACIÓN

VALORACIÓN DA PAISAXE

A paisaxe da unidade conta cunha gran calidade escénica outorgada polo contraste entre o mar e a montaña. A súa fachada costeira contribúe á comprensión do modelo de organización do territorio, ao mesmo tempo que permite conexións visuais entre os distintos puntos da súa fronte litoral. Os restos de cercados tradicionais, así como o seu rico patrimonio, contrastan co seu fondo escénico formado polo imponente macizo montañoso. Todos estes elementos fixéronlles merecedores de ser incluídos no LIC_ZEPVN Carnota-Monte Pindo. Calquera zona da fachada costeira é un bo punto desde onde observar toda a unidade. Debido ás características da unidade, propónse un punto de observación didáctico da tipoloxía B4, paisaxes aplanadas mixtas.



4. PLANIFICACIÓN

OBXECTIVOS DE CALIDADE PAISAXÍSTICA

A completar durante a elaboración dos catálogos e directrices da paisaxe litoral.

ACCIÓNS

A completar durante a elaboración dos catálogos e directrices da paisaxe litoral.

ÁMBITOS DE REQUALIFICACIÓN

Nesta unidade non se contemplan posibles ámbitos de requalificación.

Lenda / Leyenda

Usos do solo / Usos del suelo

- | | |
|---|--|
|  Chairas intermareais / Llanuras intermareais |  Matogueiras / Matorrales |
|  Marismas / Marismas |  Cultivos e prados / Cultivos y prados |
|  Praias / Playas |  Cultivos frutícolas e de viveiro / Cultivos frutícolas y de vivero |
|  Dunas / Dunas |  Viñedos / Viñedos |
|  Lagoas e humedais costeiros / Lagunas y humedales costeros |  Cultivos baixo plástico / Cultivos bajo plástico |
|  Cantis / Acantilados |  Forestal de repoboación / Forestal de repoblación |
|  Vexetación costeira / Vegetación costera |  Outras formacións arbóreas / Otras formaciones arbóreas |
|  Bosques autóctonos / Bosques autóctonos |  Outras masas de auga / Otras masas de agua |
|  Bosques de ribeira / Bosques de ribera |  Canteira / Cantera |
|  Bosques mixtos / Bosques mixtos |  Artificial / Artificial |
|  Bosques de recolonización / Bosques de recolonización | |
|  Outras formacións de carácter húmido / Otras formaciones de carácter húmedo | |

Asentamentos / Asentamientos

-  Asentamento de carácter fundacional / Asentamiento de carácter fundacional
-  Desenvolvemento periférico / Desarrollo periférico
-  Asentamento funcional / Asentamiento funcional
-  Agregado urbano / Agregado urbano
-  Nova agrupación / Nueva agrupación
-  Outras edificacións / Otras edificaciones

Hidrografía / Hidrografía

Patrimonio / Patrimonio

-  Bens de Interese Cultural / Bienes de Interés Cultural
-  Arquitectura industrial, militar e marítima / Arquitectura industrial, militar y marítima
-  Patrimonio arqueolóxico / Patrimonio arqueológico
-  Patrimonio etnográfico / Patrimonio etnográfico
-  Ptos de observación de conca ampla / Ptos de observación de cuenca amplia
-  Puntos de observación didácticos / Puntos de observación didácticos
-  Puntos de observación / Puntos de observación
-  Faros / Faros

Toponimia / Toponimia

- Toponimia interior / Toponimia interior
- Núcleos de indentidade do litoral / Núcleos de indentidad del litoral**
- Praia / Playa
- Lugares con enerxía de relevo / Lugares con energía de relieve
- Toponimia de costa / Toponimia de costa
- Espazos de interese paisaxístico / Espacios de interés paisajístico**
- Toponimia de portos / Toponimia de puertos

Batimetría / Batimetría

- | | | | | |
|---|---|--|---|---|
|  0 m |  -20 m |  -100 m |  -500 m |  -2000 m |
|  -10 m |  -50 m |  -200 m |  -1000 m |  -3000 m |












Espazos de interese / Espacios de interés

-  Espazos de interese xeomorfolóxico / Espacios de interés geomorfológico
-  Área de interese de Taxón / Área de interés de Taxón
-  Espazos de interese paisaxístico / Espacios de interés paisajístico
-  Espazos de protección de ladeira / Espacios de protección de ladera

Rede de Espazos Naturais / Red de Espacios Naturales

Liña de dinámica litoral / Línea de dinámica litoral

Sistemas territoriais / Sistemas territoriales

-  Zona aeroportuaria / Zona aeroportuaria
-  Pista de ateraxe / Pista de aterrizaje
-  Lámina de auga do porto / Lámina de agua del puerto
-  Zona portuaria / Zona portuaria
-  Ferrocarril / Ferrocarril
-  AVE / AVE
-  Autoestradas e autovías / Autopistas y autovías
-  Corredores e vías rápidas / Corredores y vías rápidas
-  Outras estradas / Otras carreteras
-  Pistas e camiños / Pistas y caminos
-  EDAR / EDAR



1:20.000

0 100 200 400 600 800 Metros

Sistema de referencia: European Datum 1950, fuso 29
Sistema de referencia: European Datum 1950, fuso 29



