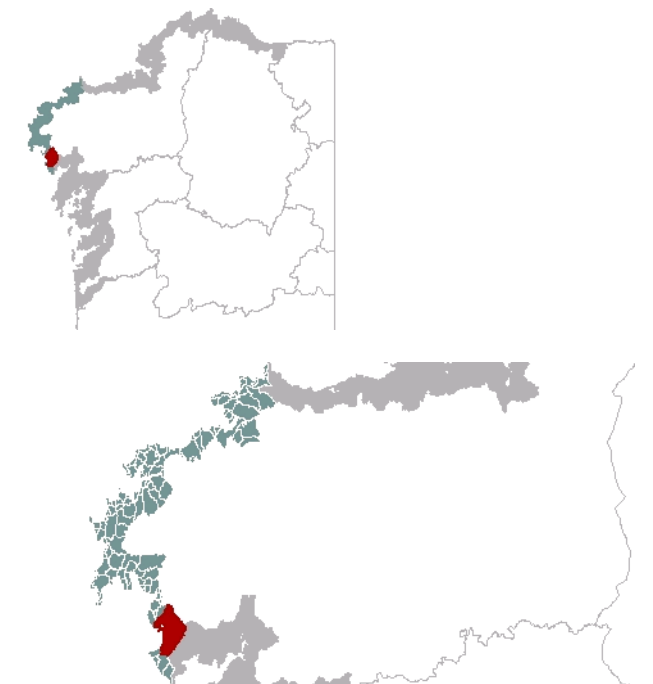




1. EMPRAZAMENTO

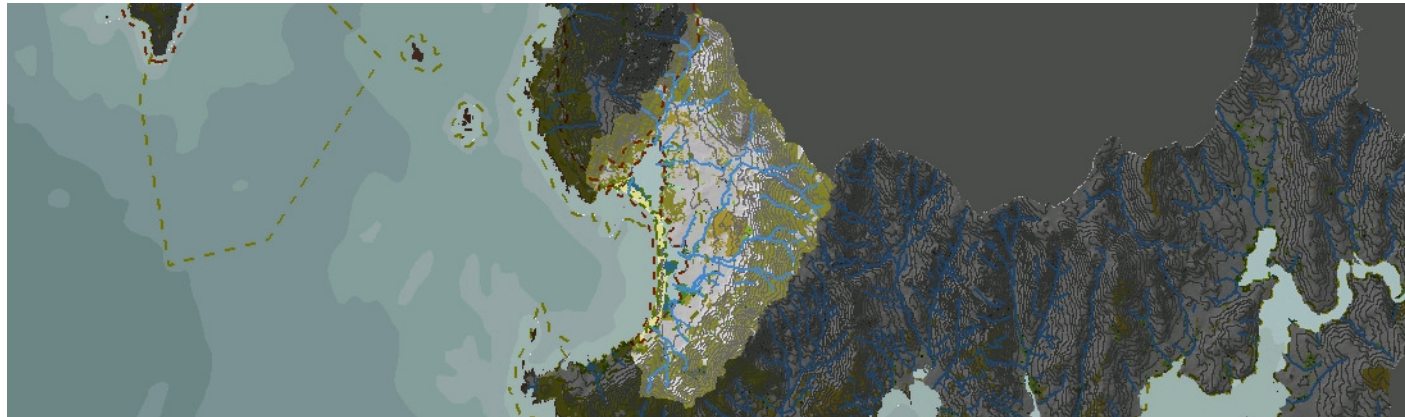


DATOS XERAIS

Comarca: Costa da Morte. Sector: Costa do Pindo e Monte Louro. Municipio: Carnota e Muros. Parroquias: San Clemente do Pindo na esquina nordeste, San Mamede de Carnota e Santa Camba de Carnota no centro, como as máis extensas, e Santa María de Lira no extremo sudoccidental; en Muros tan só o extremo leste pertence a San Xulián de Torea. Extensión: 35,26 km².

2. CARACTERIZACIÓN

ELEMENTOS NATURAIS



AS FORMAS DO RELEVO

Ampla seo costeiro no que a confrontación entre procesos sedimentarios mareais, fluviais e os depósitos froito do dismantelamento dos relevos circundantes, deron orixe a unha ampla chaira costeira composta por materiais cuaternarios. Nela destacan as enormes formacións de praia, que se continúan cara ao interior por medio de complexos dunares e polas marismas intermareais de Caldebarcos e Carnota. Formando un arco montañoso paralelo á Enseada de Carnota, as elevacións orientais esténdense dende o Monte Pindo no norte, ao Alto da Boca dos Curros ao sur; e entre eles precipítanse arroios en forma de barrancos, que aproveitan as liñas de fractura do relevo. Inclúe os EIX Complexo sedimentario costeiro de Carnota e Relevo granítico do Macizo do Pindo.

AS UNIDADES LITOLÓXICAS

A unidade repártese entre o dominio Tardiherciniano, na metade máis costeira, e o Herciniano, na interior. A franxa máis costeira perde profundidade continental a medida que se vai cara ao S. Está composta por granodiorita biotítica-moscovítica (facies central do Pindo) de carácter tardiherciniano. Na metade N., aparece unha granodiorita biotítica Tipo Pando e facies de bordo do Pindo. O interior, máis preto da liña de costa no centro-sur, acolle un granito de dúas micas de gran medio a grosso Tipo Barbanza. Dende o límite interior ata preto do cordón dunar, aflora un granito de dúas micas de gran fino a medio, Tipo Muros. No Dominio herciniano, no granito de gran medio a grosso, aparecen numerosos enclaves, de extensión e orientación variable, xeralmente NNO. -SSE., de xistos con niveis de cuarcitas, que pertencen ao Dominio Migmatítico e das Rochas Graníticas, Grupo de Laxe. O Cuaternario ten grande importancia gracias aos sedimentos holocenos de tipo de praia, duna, marisma e detrítico, e aos pleistocénicos do bordo litoral.

A DIVERSIDADE CLIMÁTICA

Dominio climático Cálido e Húmido na cunca costeira definido por temperaturas medias anuais superiores a 15° C e precipitacións acumuladas de entre 1200 mm e 1400 mm ao ano; a amplitude térmica media anual oscila entre os 12,5°C e os 13,5°C. A vertente traseira está máis exposta ás masas de aire húmidas oceánicas polo que a pluviosidade aumenta progresivamente e as temperaturas son lixeiramente máis frescas polo que a cabeceira propiamente dita se inclúe no ambiente Temperado e Moi Húmido: temperatura media de 12° C a 14° C, oscilación térmica entre 13,5°C e 14,5°C e precipitacións de 1400 mm a 1800 mm.

OS SOLOS

Gran variedade edáfica en relación coa diversidade de ambientes que se poden identificar en toda a unidade. A franxa costeira está definida polo amplo complexo sedimentario no que se recoñecen os característicos arenosoles álbicos e háplicos dos depósitos areosos e tras eles os fluvisoles sálicos e tiónicos das áreas hidromorfas e de marisma. A vertente traseira presenta pola súa parte a típica catena que vai dos solos máis desenvolvidos de fondo de val, tipo cambisol dístrico principalmente, aos umbrisoles e regosoles de ladeira e finalmente os esqueléticos solos do tipo leptosol lítico nas pendentes pronunciadas e cabeceira da cunca como se pode apreciar no alto das Forcadas ou na vertente traseira de Caldebarcos.

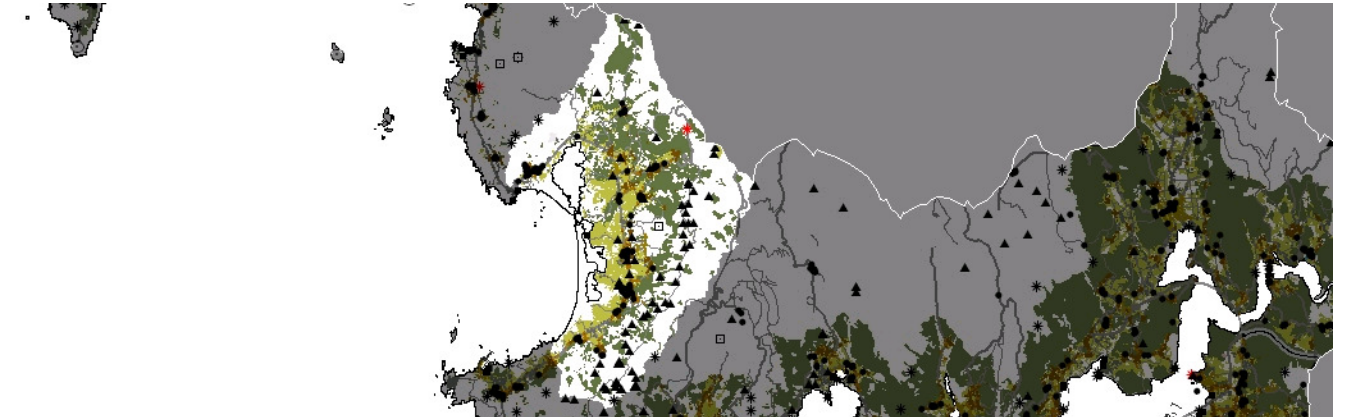
AS AUGAS

Esta zona presenta unha ampla chaira litoral ao pé de elevacións montañosas de considerable altura. A auga recollida é conducida ata a chaira a través de arroios de distinta entidade que conflúen nunha zona esteira coñecida como as Marismas de Carnota e Caldebarcos. Estas Augas de Transición divídense en dous sectores: ao N, as Marismas de Caldebarcos (20178), ás que chegan os ríos de Valdebois, co arroyo Botireiro como principal afluente, e de Louredo; ó S, as Marismas de Carnota (20182), contan coa achega do río Rateira e afluentes, entre os que se poden citar de norte a sur o arroyo de Riomaio, o Pedrafigueira, o arroyo da Pena e o arroyo da Larada. Estas lagoas mareais atopan a súa saída ao mar por medio do cano Boca do Río, entre ambas as dúas marismas. Existen, ao S dos complexos de esteiros, unha serie de arroios que verten directamente ao mar, Augas Costeiras 20143, a través da praia de Carnota: son os arroios de Mallou, Maceiras e Rebanqueira, que conflúen nun só curso antes da súa desembocadura.

O PATRIMONIO NATURAL

Franxa costeira areosa, de áreas húmidas e vertentes setentrionais incluídas no LIC Carnota-Monte Pindo. Dominio de hábitats de interese sedimentarios. O conxunto dunar suma ao grupo 21, dunas atlánticas, o hábitat 2260, dunas con vexetación esclerófila do Cisto-Lavanduletalia. Tras as dunas encérrase a lagoa costeira (1150) que ten marismas (grupo 13). Extensas áreas intermareais de hábitats 1110 e 1140, bancos intermareais e submareais superficiais areosos e lamacentos. Ao interior distínguense, por un lado, as zonas baixas, agrícolas e poboadas, con importantes bosques ripícolas (91 E 0) -tamén arredor da marisma-, pequenas masas de frondosas de recolonización -ás veces asociadas a áreas húmidas-, masas mixtas derivadas de antigos soutos e carballeiras (9360 e 9330), e áreas de prados hidromorfos (6420 e 6430); e por outro, as ladeiras e cumes, con ambientes de pendentes rochosas con vexetación casmofítica (grupo 82) e breixeiras secas europeas (4030). As dunas teñen citas do taxon protexido *Limonium dodartii*.

ELEMENTOS ANTRÓPICOS



USOS DO SOLO

Na unidade coexisten multitude de usos. Na súa ampla chaira costeira atopamos un predominio de terras de cultivo intercaladas con formacións boripícolas e masas mixtas. Conforme nos afastamos do litoral estes solos hidromorfos dan paso a terras de cultivo que, como é habitual están asociadas aos asentamentos tradicionais que se reparten por toda a chaira. O extenso arco montañoso que encerra a enseada de Carnota esténdese dende o Monte Pindo no norte, ao Alto da Boca dos Curros ao sur, e contén sobre todo, usos forestais, compostos por árbores de repoboación e formacións vexetais costeiras. No cume dos montes instalouse un parque eólico e na ladeira do Alto Lombo da Laxe existe unha canteira. Hai que destacar a extensa franxa costeira areosa que se estende cara ao interior da chaira por medio de complexos dunares e polas marismas intermareais de Carnota e Caldebarcos, este complexo natural é un importante foco de atracción turística.

MORFOLOXÍA

Os núcleos tradicionais están situados na chaira costeira, conformando unha agrupación compacta ao redor de vías de comunicación e sempre asociados ás terras de cultivo que os rodean. Destacan os núcleos de Carnota, Caldebarcos, Pedrafigueira (considerados núcleos de identidade do litoral) e Pedramarrada, que son asentamentos de carácter tradicional cunha periferia que se desenvolve apoiándose na estrada AC-550. Hai que destacar o aumento de construcións espontáneas que se desenvolven de forma dispersa entre os núcleos tradicionais, aproveitando as vías de comunicación, cunha tipoloxía mixta de vivenda unifamiliar ou de bloque, encamiñados sempre cara a un uso residencial. Este desenvolvemento faise máis patente próximo ao núcleo de Caldebarcos.

INFRAESTRUTURAS DE MOBILIDADE

A principal infraestrutura de mobilidade é a estrada da costa, a AC-550, que transcorre pola chaira costeira ata chegar ao núcleo de Lira. O resto da rede viaria está composta por estradas de carácter local que unen os asentamentos coa vía principal ou camiños que se dirixen á costa. Hai que destacar unha densa rede de camiños forestais que estruturan as ladeiras dos montes que encerran a unidade e á súa vez dan acceso ao parque eólico.

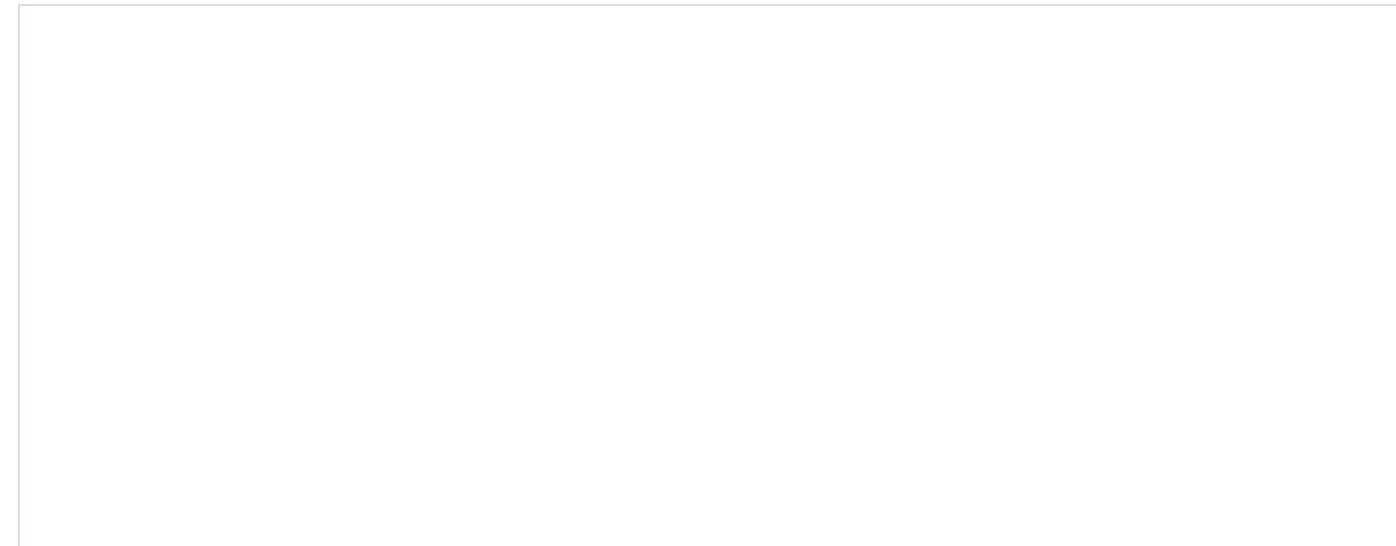
PATRIMONIO HISTÓRICO

A unidade presenta un amplo e variado patrimonio cultural, arqueolóxico e arquitectónico repartido por todo o seu territorio, resultado dunha rica historia. Da época prehistórica, consérvanse varios petroglifos de grande interese, destacando o coñecido como Laxe Escrita que se atopa nun lugar chamado Descansadeiro, próximo ao polideportivo de Carnota. A unidade presenta varios castros da época celta, o máis salientable é o de Mallou, que aínda conserva restos das murallas das antigas vivendas, ademais dun depósito medieval, A Cruz do Santo (BIC). O patrimonio etnográfico é abundante en todo o territorio, situado sobre todo nos asentamentos poboacionais, está composto por multitude de elementos (hórreos, cruceiros, pontes, muiños, pombais e casas tradicionais), entre os que destacan o hórreo de Carnota, considerado Monumento Nacional, é o máis grande de Galicia. En canto ao patrimonio arquitectónico relixioso destacar a Igrexa Parroquial de Santa Comba de Carnota.

O CARÁCTER E A ORGANIZACIÓN ACTUAL

A unidade está caracterizada pola súa naturalidade e ruralidade. Esta naturalidade imprímella a súa fronte costeira formada pola praia de Carnota, a máis extensa de Galicia con 7 km, e polo seu complexo intermareal que se estende sobre a chaira costeira. Os núcleos tradicionais seguen mantendo o seu carácter agrario e mariñeiro, aínda que a instalación de novos usos nos seus montes (parque eólico) e a cada vez maior presión turística está a imprimir fortes transformacións a este territorio.

DINÁMICA DA PAISAXE



RISCOS E IMPACTOS

A completar durante a elaboración dos catálogos e directrices da paisaxe litoral.

3. AVALIACIÓN

VALORACIÓN DA PAISAXE

A paisaxe da unidade supón un dos fitos paisaxísticos de maior importancia de Galicia. A praia de Carnota, con forma de media Lúa, é un espazo natural de incalculable beleza e de grande interese ambiental. Tras un inmenso areal, sitúase un conxunto de dunas móbiles e marismas coa lagoa interior de Caldebarcos que acolle comunidades vexetais e animais de grande interese, e como fondo escénico o arco montañoso que se estende paralelo á costa. Este tesouro natural, que conserva un carácter agreste e salvaxe xunto ás vertentes setentrionais da unidade están protexidos polo LIC-ZEPVN Carnota Monte Pindo e conforman un Espazo de Interese Xeomorfolóxico. Dende o alto de Lombo da Laxa podemos obter unha excelente visión da unidade e do cabo Fisterra. Nesta unidade establécese un punto de observación didáctico do tipo de unidades C1 Grandes complexos sedimentarios.



4. PLANIFICACIÓN

OBXECTIVOS DE CALIDADE PAISAXÍSTICA

A completar durante a elaboración dos catálogos e directrices da paisaxe litoral.

ACCÍONS

A completar durante a elaboración dos catálogos e directrices da paisaxe litoral.

ÁMBITOS DE REQUALIFICACIÓN

Fachada litoral entre o núcleo e a Punta de Caldebarcos, co obxectivo de ordenar os usos do solo e evitar a implantación de vivendas unifamiliares na fronte costeira desvinculadas dos núcleos fundacionais e sen funcións urbanas que xeren un continuo construído que impida a contemplación do horizonte litoral, tanto no que se refire ás súas características ambientais como ás relativas á harmonía e calidade da paisaxe.

Lenda / Leyenda

Usos do solo / Usos del suelo

- | | |
|---|--|
|  Chairas intermareais / Llanuras intermareales |  Matogueiras / Matorrales |
|  Marismas / Marismas |  Cultivos e prados / Cultivos y prados |
|  Praias / Playas |  Cultivos frutícolas e de viveiro / Cultivos frutícolas y de vivero |
|  Dunas / Dunas |  Viñedos / Viñedos |
|  Lagoas e humedais costeiros / Lagunas y humedales costeros |  Cultivos baixo plástico / Cultivos bajo plástico |
|  Cantis / Acantilados |  Forestal de repoboación / Forestal de repoblación |
|  Vexetación costeira / Vegetación costera |  Outras formacións arbóreas / Otras formaciones arbóreas |
|  Bosques autóctonos / Bosques autóctonos |  Outras masas de auga / Otras masas de agua |
|  Bosques de ribeira / Bosques de ribera |  Canteira / Cantera |
|  Bosques mixtos / Bosques mixtos |  Artificial / Artificial |
|  Bosques de recolonización / Bosques de recolonización | |
|  Outras formacións de carácter húmido / Otras formaciones de carácter húmedo | |

Asentamentos / Asentamientos

-  Asentamento de carácter fundacional / Asentamiento de carácter fundacional
-  Desenvolvemento periférico / Desarrollo periférico
-  Asentamento funcional / Asentamiento funcional
-  Agregado urbano / Agregado urbano
-  Nova agrupación / Nueva agrupación
-  Outras edificacións / Otras edificaciones

Hidrografía / Hidrografía

Patrimonio / Patrimonio

-  Bens de Interese Cultural / Bienes de Interés Cultural
-  Arquitectura industrial, militar e marítima / Arquitectura industrial, militar y marítima
-  Patrimonio arqueolóxico / Patrimonio arqueológico
-  Patrimonio etnográfico / Patrimonio etnográfico
-  Ptos de observación de conca ampla / Ptos de observación de cuenca amplia
-  Puntos de observación didácticos / Puntos de observación didácticos
-  Puntos de observación / Puntos de observación
-  Faros / Faros

Toponimia / Toponimia

- Toponimia interior / Toponimia interior
- Núcleos de indentidade do litoral / Núcleos de indentidad del litoral**
- Praia / Playa
- Lugares con enerxía de relevo / Lugares con energía de relieve
- Toponimia de costa / Toponimia de costa
- Espazos de interese paisaxístico / Espacios de interés paisajístico**
- Toponimia de portos / Toponimia de puertos

Batimetría / Batimetría

- | | | | | |
|---|---|--|---|---|
|  0 m |  -20 m |  -100 m |  -500 m |  -2000 m |
|  -10 m |  -50 m |  -200 m |  -1000 m |  -3000 m |

Espazos de interese / Espacios de interés

-  Espazos de interese xeomorfolóxico / Espacios de interés geomorfológico
-  Área de interese de Taxón / Área de interés de Taxón
-  Espazos de interese paisaxístico / Espacios de interés paisajístico
-  Espazos de protección de ladeira / Espacios de protección de ladera

Rede de Espazos Naturais / Red de Espacios Naturales

Liña de dinámica litoral / Línea de dinámica litoral

Sistemas territoriais / Sistemas territoriales

-  Zona aeroportuaria / Zona aeroportuaria
-  Pista de ateraxe / Pista de aterrizaje
-  Lámina de auga do porto / Lámina de agua del puerto
-  Zona portuaria / Zona portuaria
-  Ferrocarril / Ferrocarril
-  AVE / AVE
-  Autoestradas e autovías / Autopistas y autovías
-  Corredores e vías rápidas / Corredores y vías rápidas
-  Outras estradas / Otras carreteras
-  Pistas e camiños / Pistas y caminos
-  EDAR / EDAR



1:28.754

0 100 200 400 600 800
Metros

Sistema de referencia: European Datum 1950, fuso 29
Sistema de referencia: European Datum 1950, fuso 29



