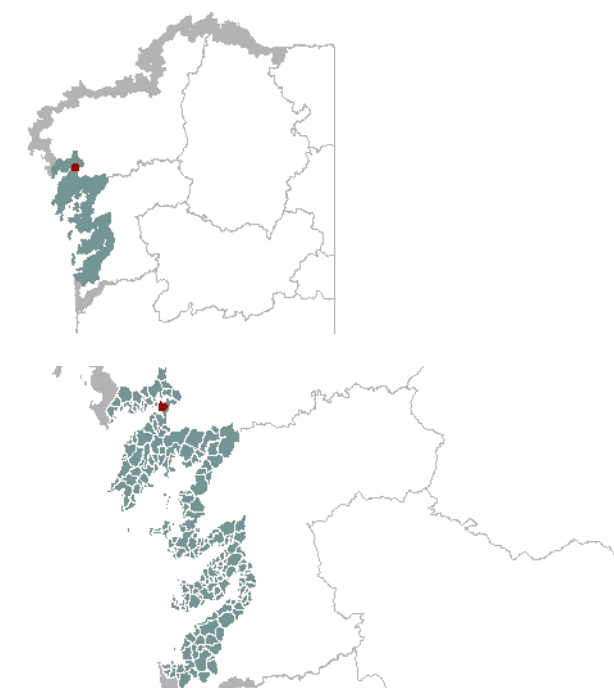




**1. EMPRAZAMENTO**

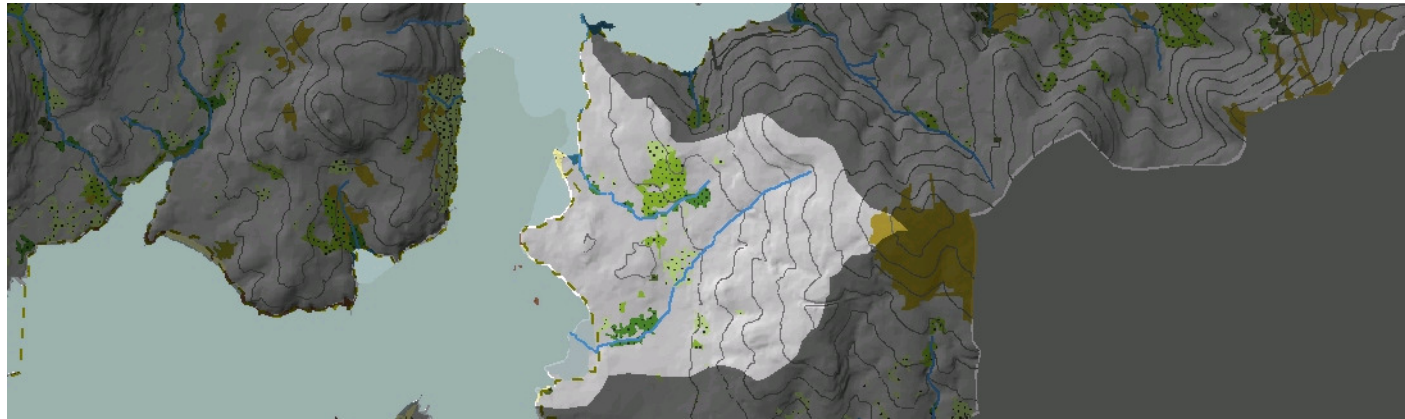


**DATOS XERAIS**

Comarca: Rías Baixas. Sector: Ría de Muros e Noia. Municipio: Noia. Parroquias: Santa Cristina de Barro. Extensión: 3,53 km<sup>2</sup>.

## 2. CARACTERIZACIÓN

### ELEMENTOS NATURAIS



#### AS FORMAS DO RELEVO

Costa baixa nas proximidades do esteiro do Tambre na que se desenvolve unha chaira costeira lixeiramente inclinada cara ao mar. A liña litoral componse de salientes e entrantes, en función de que a súa composición litolóxica sexa máis dura (xistos e paragneises) ou máis branda (depósitos cuaternarios), respectivamente.

#### AS UNIDADES LITOLÓXICAS

Unidade dividida en dous grandes ámbitos. A parte occidental modélase nun ortogneis biotítico blastomilonítico. A parte oriental faíno nos xistos con algúns niveis de cuarcitas, Precámbrico-silúricos, pertencentes ao Dominio Migmatítico e das Rochas Graníticas, Grupo de Laxe. O ortogneis conta tamén cunha pequena banda na Barquiña e cun pequeno sector no extremo sudoeste. Os xistos conteñen algúns pequenos lentellóns de anfíbolita e un diques pemoaplíticos. O Cuaternario ten a súa baza máis importante nos materiais holocenos intermareais e nos pleistocenos que, segundo o Mapa Xeolóxico Nacional cobren amplas áreas da chaira costeira.

#### A DIVERSIDADE CLIMÁTICA

Temperatura media anual maior de 15°C e amplitude térmica entre 12,5°C e 13,5°C. As precipitacións acumuladas durante o ano superan os 1200 mm anuais alcanzando valores máximos de 1400 mm. Dominio climático Cálido e Húmido.

#### OS SOLOS

A maior parte da fachada costeira presenta incipientes solos costeiros, dos tipos arenosol e fluvisol sálico e tíonico, asociados aos procesos de sedimentación fluvio-mariña que teñen lugar entre as enseadas do Engano ao norte e da Bogalleira ao sur. Na parte baixa da vertente e nas ladeiras próximas de escasa pendente dominan os cambisoles eútricos. O empobrecemento dos solos faise patente na cabeceira da unidade, onde son máis frecuentes os umbrisoles dístricos e os esqueléticos regosoles, con intercalacións de leptosoles líticos no alto do Monte de San Marcos.

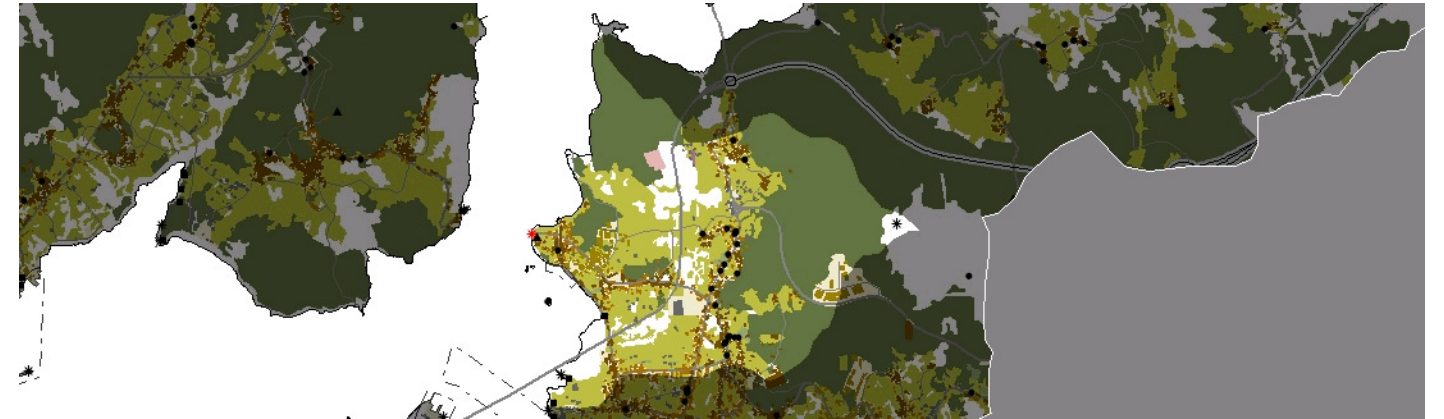
#### AS AUGAS

A Costa da Barquiña, que se atopa na zona das Augas de Transición (20474), presenta dúas canles fluviais que dominan a rede de drenaxe. Unha menor ao norte coñecida como arroyo das Redondas, e outro de maior entidade ao sur: arroyo do Porto, que desemboca na praia da Barquiña.

#### O PATRIMONIO NATURAL

Toda a liña de costa e as formacións intermareais están protexidas polo LIC Esteiro do Tambre. Costa de esteiro na que destacan o hábitat 1210, de vexetación anual sobre refugallos mariños acumulados, pero sobre todo os bancos intermareais e submareais superficiais areosos e lamacentos (1110 e 1140) e as marismas (grupo 13), aínda que estas non alcanzan gran desenvolvemento. Nesta unidade, no que se refire ao arborado de interese, destacan os bosques de ribeira do Rego das Redondas e Rego do Porto, onde a hidromorfía, pola horizontalidade permite grandes masas en case todo o seu curto percorrido. As frondosas de recolonización tamén suman algunhas formacións caducifolias, ás veces anexionadas ás ripícolas na súa parte externa. Nestes dous cursos fluviais, a chaira costeira vólvese cóncava, así que é habitual a aparición de hidromorfía en formacións herbáceas, coa conseguinte potencialidade para os hábitats 6420, prados de herbas altas do Molinion-Holoschoenion e 6430, megaforbios eutrofos higrófilos.

### ELEMENTOS ANTRÓPICOS



#### USOS DO SOLO

A explotación marisqueira está destinada á extracción de ameixa e berberecho dos seus areais. O pequeno porto da Barquiña sitúase nunha enseada cunha praia do mesmo nome pero sen grande interese turístico. Destaca vinculado ao porto o núcleo tradicional da Barquiña, as edificacións que constitúen novos asentamentos repártense polas marxes das estradas que conforman a armazón viaria, e o parceiro agrícola existente queda limitado por estas vías de comunicación. Entre estes asentamentos obsérvase algún equipamento de tipo educativo, naves destinadas ao uso industrial e outra vinculada ao sector comercial. Ao leste, parte do polígono de Agualevada intérmase na unidade. Mantense parte da vexetación de ribeira nos arroyos de Porto e Redondas. O resto da unidade compóñeno masas de árbores procedentes de repoboación ocupando grandes superficies no norte e no oeste.

#### MORFOLOXÍA

A morfotopoxía predominante vén determinada polas vivendas dos núcleos rurais existentes: A Barquiña, Orro, Corral de Orro, Eiroa, Vilanova e A Igrexa. Son casas de tipo residencial vinculadas ao parcelario agrícola. Os asentamentos espontáneos responden á mesma morfotopoxía pero cun carácter máis funcional, sitúanse de forma lineal nas marxes das estradas que estruturan a rede viaria. Tamén se aprecia a existencia de grandes superficies ocupadas por naves e edificacións de maior volume, como é o caso dun colexio, un supermercado ou as naves do polígono industrial de Agualevada. O conxunto formado polo asentamento nomeado como O Porto da Barquiña, na beira oposta e O Cruceiro da Barquiña, constitúe un Núcleo de identidade do litoral.

#### INFRAESTRUTURAS DE MOBILIDADE

Catro son as estradas que estruturan as redes de comunicación na unidade. A máis importante é a AC-550 que actúa como eixe de comunicación de todas as poboacións da comarca polo litoral e cruza lonxitudinalmente a unidade. Outra estrada que tamén é de grande importancia para comunicar esta comarca con Santiago de Compostela é a AC-543 e un ramal AC-311 que dá acceso ao polígono de Agualevada e comunica coa anterior. A terceira estrada da unidade é a AC-5704, que enlazando dende a AC-550 conduce ao porto e ao núcleo da Barquiña. Ao sur a AC-310 atravesa transversalmente a unidade. O resto compóñeno unha rede de camiños que estruturan o parcelario e outras pistas que serven de acceso á franxa litoral.

#### PATRIMONIO HISTÓRICO

O patrimonio cultural compóñeno na súa maioría casas, "petos de ánimas", cruceiros, fontes e lavadoiros, a ermida de Santo Antón e a igrexa de Barro, todos estes elementos da arquitectura civil e relixiosa están repartidos nos núcleos tradicionais da Barquiña, Orro, Corral de Orro, Eiroa, Vilanova e A Igrexa. Como patrimonio arqueolóxico a existencia do castro da Barquiña. As festas patronais do Carme en Santa Cristina de Barro en honra á patroa dos mariñeiros.

### O CARÁCTER E A ORGANIZACIÓN ACTUAL

A Barquiña é o núcleo de identidade desta unidade polo seu carácter tradicional tanto mariñeiro como rural, xa que posúe un porto mariñeiro e un extenso parcelario de pequenas explotacións agrícolas, así como a pegada de asentamentos primitivos como demostra o achado dun castro. Os demais asentamentos rurais e espontáneos desenvolvéronse aproveitando a mellora das infraestruturas de comunicación viaria que vertebran a unidade con outras poboacións da comarca.

### DINÁMICA DA PAISAXE

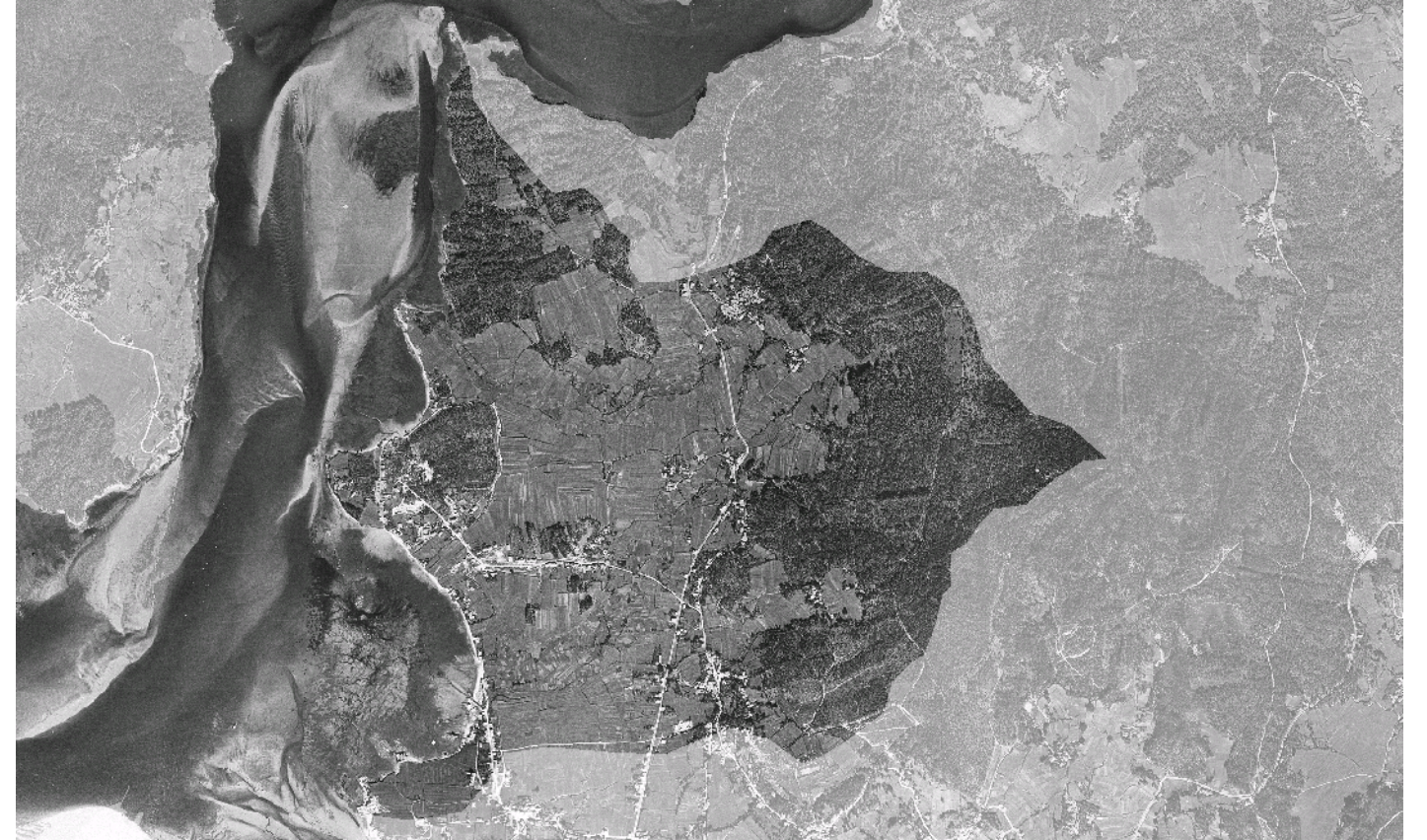
### RISCOS E IMPACTOS

A completar durante a elaboración dos catálogos e directrices da paisaxe litoral.

## 3. AVALIACIÓN

### VALORACIÓN DA PAISAXE

Paisaxe de dominante mariñeira e carácter rural fortemente marcado polo núcleo da Barquiña e o seu vínculo coa comarca de Muros e Noia. Tamén posúe un potencial ecolóxico pola inclusión de toda a franxa costeira no LIC Esteiro do Tambre, na Rede de Espazos Naturais e na Rede Natura 2000. As chairas intermareais e lamacentas xunto cos seus areais regados polos cursos fluviais que verten as súas augas en toda esta zona convérteno nun atractivo socioeconómico pola súa riqueza marisqueira. Súmase a isto o valor engadido que confiren os elementos de patrimonio incluídos nos núcleos tradicionais da unidade. Dende a Coruta no Monte de San Marcos a visibilidade é ampla debido a que a paisaxe se asenta sobre unha costa de baixa altitude que descende suavemente cara á costa, outorgando singularidade fronte a outros enclaves da mesma comarca. A Punta da Barquila, seleccionouse como un punto de observación didáctico das unidades D2, costa baixa de marismas e chairas intermareais, debido ás características exemplares desta unidade e a que se atopa inmediatamente na beira enfrontada.



## 4. PLANIFICACIÓN

### OBXECTIVOS DE CALIDADE PAISAXÍSTICA

A completar durante a elaboración dos catálogos e directrices da paisaxe litoral.

### ACCIÓNS

A completar durante a elaboración dos catálogos e directrices da paisaxe litoral.

### ÁMBITOS DE REQUALIFICACIÓN

Crecementos lineais ao longo da estrada C-5704, co obxectivo de ordenar os usos do solo e evitar a implantación de vivendas unifamiliares na fronte costeira desvinculadas dos núcleos tradicionais rurais e sen funcións urbanas que xeren un continuo urbano que impida a contemplación do horizonte litoral.

### Lenda / Leyenda

#### Usos do solo / Usos del suelo

- Chairas intermareais / Llanuras intermareales
- Marismas / Marismas
- Praias / Playas
- Dunas / Dunas
- Lagoas e humedais costeiros / Lagunas y humedales costeros
- Cantis / Acantilados
- Vexetación costeira / Vegetación costera
- Bosques autóctonos / Bosques autóctonos
- Bosques de ribeira / Bosques de ribera
- Bosques mixtos / Bosques mixtos
- Bosques de recolonización / Bosques de recolonización
- Outras formacións de carácter húmido / Otras formaciones de carácter húmedo

- Matogueiras / Matorrales
- Cultivos e prados / Cultivos y prados
- Cultivos frutícolas e de viveiro / Cultivos frutícolas y de vivero
- Viñedos / Viñedos
- Cultivos baixo plástico / Cultivos bajo plástico
- Forestal de repoboación / Forestal de repoblación
- Outras formacións arbóreas / Otras formaciones arbóreas
- Outras masas de auga / Otras masas de agua
- Canteira / Cantera
- Artificial / Artificial

#### Asentamentos / Asentamientos

- Asentamento de carácter fundacional / Asentamiento de carácter fundacional
- Desenvolvemento periférico / Desarrollo periférico
- Asentamento funcional / Asentamiento funcional
- Agregado urbano / Agregado urbano
- Nova agrupación / Nueva agrupación
- Outras edificacións / Otras edificaciones

#### Hidrografía / Hidrografía

#### Patrimonio / Patrimonio

- Bens de Interese Cultural / Bienes de Interés Cultural
- Arquitectura industrial, militar e marítima / Arquitectura industrial, militar y marítima
- Patrimonio arqueolóxico / Patrimonio arqueológico
- Patrimonio etnográfico / Patrimonio etnográfico
- Ptos de observación de conca ampla / Ptos de observación de cuenca amplia
- Puntos de observación didácticos / Puntos de observación didácticos
- Puntos de observación / Puntos de observación
- Faros / Faros

#### Toponimia / Toponimia

- Toponimia interior / Toponimia interior
- Núcleos de indentidade do litoral / Núcleos de indentidad del litoral**
- Praia / Playa
- Lugares con enerxía de relevo / Lugares con energía de relieve
- Toponimia de costa / Toponimia de costa
- Espazos de interese paisaxístico / Espacios de interés paisajístico**
- Toponimia de portos / Toponimia de puertos

#### Batimetría / Batimetría

- 0 m
- 10 m
- 20 m
- 50 m
- 100 m
- 200 m
- 500 m
- 1000 m
- 2000 m
- 3000 m

#### Espazos de interese / Espacios de interés

- Espazos de interese xeomorfolóxico / Espacios de interés geomorfológico
- Área de interese de Taxón / Área de interés de Taxón
- Espazos de interese paisaxístico / Espacios de interés paisajístico
- Espazos de protección de ladeira / Espacios de protección de ladera

#### Rede de Espazos Naturais / Red de Espacios Naturales

#### Liña de dinámica litoral / Línea de dinámica litoral

#### Sistemas territoriais / Sistemas territoriales

- Zona aeroportuaria / Zona aeroportuaria
- Pista de ateraxe / Pista de aterrizaje
- Lámina de auga do porto / Lámina de agua del puerto
- Zona portuaria / Zona portuaria
- Ferrocarril / Ferrocarril
- AVE / AVE
- Autoestradas e autovías / Autopistas y autovías
- Corredores e vías rápidas / Corredores y vías rápidas
- Outras estradas / Otras carreteras
- Pistas e camiños / Pistas y caminos
- EDAR / EDAR



1:20.000

0 100 200 400 600 800 Metros

Sistema de referencia: European Datum 1950, fuso 29  
Sistema de referencia: European Datum 1950, fuso 29



