



**1. EMPRAZAMENTO**

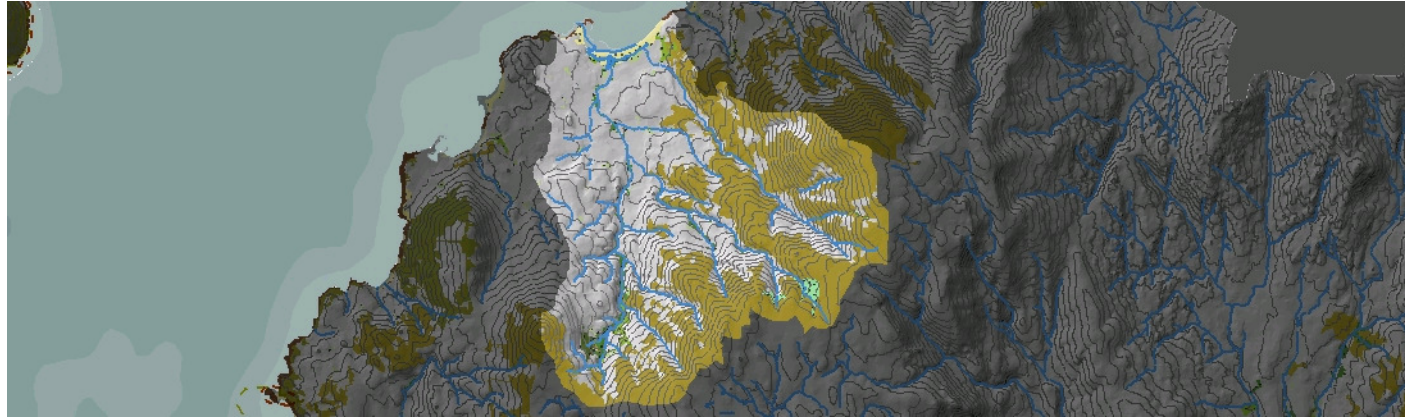


**DATOS XERAIS**

Comarca: Rías Baixas. Sector: Ría de Muros e Noia. Municipio: Porto do Son. Parroquias: San Sadurniño de Goiáns no norte e nordés, Santa María de Nebra no centro, San Vicente de Noal ao leste e ao sur, e San Pedro de Baroña no extremo sur. Extensión: 19,72km<sup>2</sup>.

## 2. CARACTERIZACIÓN

### ELEMENTOS NATURAIS



#### AS FORMAS DO RELEVO

A superficie areosa da Praia da Agueira supón a culminación dunha ampla chaira costeira emprazada sobre materiais detríticos, que foron desmantelados da Serra do Barbanza polos axentes erosivos. As ladeiras noroccidentais destes relevos compoñen a parte interior desta unidade, e nela alcánzanse pendentes que superan valores do 50 %, especialmente nos vales encaixados dos regatos que a asucan.

#### AS UNIDADES LITOLÓXICAS

Diferéncianse dous tipos de rocha dispostos de maneira pouco regular. Poderíase dicir que domina o granito hercínico de dúas micas de gran medio a grosso, con orientación por deformación, "Tipo Barbanza". Pero existen áreas, especialmente no interior da unidade, nas que aparecen xistos con niveis de cuarcitas do Dominio Migmatítico e das Rochas Graníticas, Grupo de Laxe, con Idade precámbrico-silúrica. O Cuaternario conta con depósitos importantes: holocenos de praia e duna na Praia de Agueira, e aluviais no val do Río Quintáns, así como no Río de Cans, próximos á súa desembocadura; pleistocenos, según o Mapa xeolóxico Nacional, na chaira costeira traseira á praia máis importante e coa etiqueta de praias "antigas e rasa litoral", aínda que esta sería necesario cofirmarla.

#### A DIVERSIDADE CLIMÁTICA

Ambiente climático Cálido e Húmido na contorna do complexo sedimentario caracterizado por temperaturas medias anuais superiores a 15°C e precipitacións acumuladas de entre 1200mm e 1400mm ao ano; a amplitude térmica media anual oscila entre os 12,5°C e os 13,5°C. Cara ao interior hai unha transición climática en relación co incremento da altitude. Desde a metade da ladeira as precipitacións aumentan progresivamente observándose un primeiro rango de 1400m a 1800mm, dominio Moi Húmido, e outro na cabeceira da conca, de 1800mm a 2000mm (entre o Monte Iroite e o Alto do Barazal) que define o dominio Hiperhúmido e Tépedo onde a temperatura descende a valores medios entre 12°C e 14°C, aumentando a amplitude térmica máxima hasta 14,5°C.

#### OS SOLOS

Chans esqueléticos do tipo leptosol lítico onde aflora o substrato granítico na superficie e regosois, na cabeceira da unidade e fundamentalmente nas ladeiras superiores do monte Iroite. Na parte baixa do val os chans están máis desenvolvidos dominando os cambisols dístricos e en menor medida eutrícos, con sectores afectados por procesos de gleificación. Finalmente na franxa costeira atópanse os arenosos álbicos e háplicos relacionados co complexo sedimentario de Agueira.

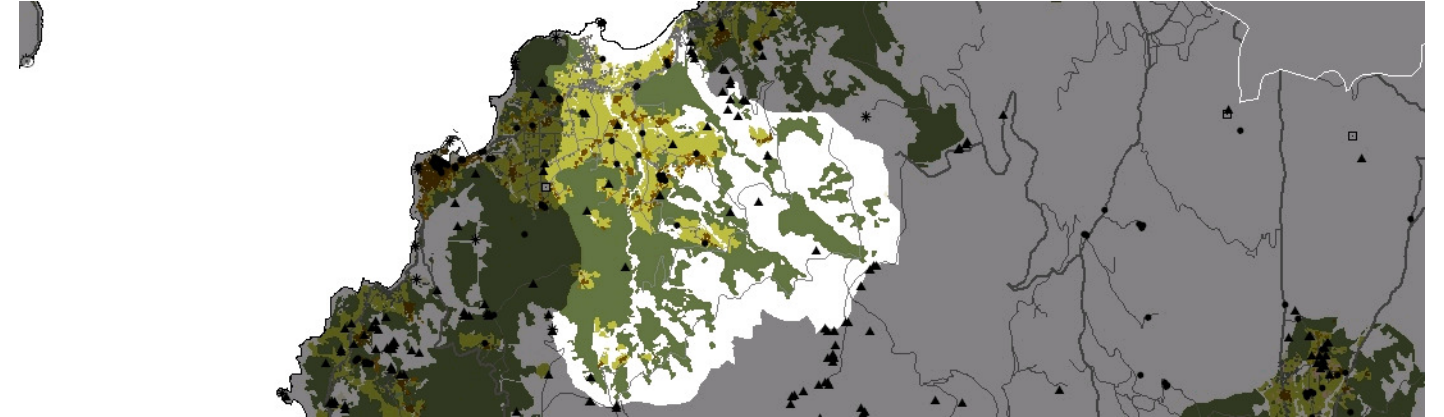
#### AS AUGAS

A chaira costeira da Praia de Agueira constitúe o punto de desembocadura dunha profusa rede de drenaxe dominada polos ríos Cans, ao nordés, e Quintáns, ao suroeste. Ambos reciben a achega de numerosos arroios antes da súa saída ás Augas Costeiras da Ría de Muros e Noia (20174), case xa en Porto do Son (20172); pero destaca o arroio de Queiruga, na marxe dereita do Quintáns.

#### O PATRIMONIO NATURAL

Unidade sedimentaria dominada polo grupo 21 de hábitats, dunas marítimas atlánticas. a disposición de frecha areosa e río permiten un pequeno sector de marisma (hábitats do grupo 13). Desenvólvense tamén bancos arenosos dos hábitats 1110 e 1140. O principal valor ecolóxico do interior preséntano os ríos cos seus bosques ripícolas (91E0), especialmente a unión do Río de Quintáns co Rego de Queiroa, masa que atravesa practicamente toda a unidade. Ademais contribúe o Río de Cans. Os rodais de frondosas de recolonización son pequenos aínda que destacan nas zonas de cultivo do fondo da chaira costeira. Nas partes altas, afloramentos graníticos suman o ambiente dos hábitats do grupo 82, pendentes con vexetación casmofítica e, acompañando, o 4030 de breixeiros secos europeos. Existen zonas húmidas en alveolos graníticos nos altos do sur. Alí, ademais do hábitat 4020, de breixeiros húmidos de Erica ciliaris e Erica tetralix, poden aparecer áreas de turbeiras (grupo 71), Turbeiras ácidas de esfagnos.

### ELEMENTOS ANTRÓPICOS



#### USOS DO SOLO

A profusa rede de drenaxe existente converte este val nunha fértil trama de parcelas agrícolas. A vexetación de ribeira mantense en pequenos bosques nas marxes dos arroios que desembocan na praia de Agueira. Este extenso areal dota de gran valor turístico á zona, as vivendas en pequenos núcleos tradicionais relacionados co cultivo agrícola afectado pola concentración parcelaria, combínanse cos novos asentamentos na franxa costeira orientados ao uso residencial e ao turismo. A extensión do val permite que tamén proliferen outros usos como o industrial e algúns equipamentos de actividades de lecer máis próximos á franxa litoral. A medida que nos afastamos lonxitudinal e altitudinalmente da costa a paisaxe adquire un carácter montañoso, alternando o uso forestal con formacións vexetais costeiras, que desprazaron ao uso forestal por mor dos incendios.

#### MORFOLOXÍA

Os núcleos rurais atópanse espaxados por toda a unidade, aínda que están máis agrupados na zona destinada ao cultivo agrícola. De norte a sur atopámonos con numerosos núcleos rurais, Cans na parcela agrícola contigua á praia de Agueira e formando unha línea case pechada rodeando o val, os núcleos que van desde Quintáns até Puilla, entre estes núcleos de carácter tradicional desenvólvense outros asentamentos espontáneos. A área de interese turístico propiciou a construción de novos asentamentos que non responden á morfotipoloxía tradicional e se sitúan nas inmediacións da praia de Agueira e nas marxes da estrada AC-550, estas edificacións oríentanse máis cara á funcionalidade e ao turismo en lugar de relacionarse co medio rural. Un claro exemplo destes novos asentamentos son as vivendas situadas en punta Agueira.

#### INFRAESTRUTURAS DE MOBILIDADE

A estrada AC-550 é a vía de comunicación principal dos núcleos desta comarca costeira. Os núcleos rurais relaciónanse pola estrada AC-7101, a partir destas dúas vías desenvólvese un denso armazón de estradas e camiños que estruturan as parcelas existentes. Tamén desde a AC-550 parten outros vieiros que dan acceso ás praias e ás edificacións situadas na franxa costeira. Polas ladeiras e a zona montañoso discorren pistas forestais. Destacar por último a presenza de paseos de madeira que discorren paralelos ao areal da praia de Agueira.

#### PATRIMONIO HISTÓRICO

A arquitectura civil e relixiosa destacable constitúena construcións de tipo tradicional como abundantes muíños que aproveitaban os cursos da densa rede fluvial do val, a igrexa de Santa María e varios cruceiros na parroquia de Nebra e algún elemento máis na de Noal. Como representación do patrimonio industrial venciado coas actividades marítimas figura unha fábrica de salazón na praia Agueira. Nesta unidade sobresa o abundante patrimonio arqueolóxico composto principalmente por petroglifos e outros achados.



**O CARÁCTER E A ORGANIZACIÓN ACTUAL**

Esta unidade aséntase sobre unha chaira costeira regada por unha densa rede fluvial que verte directamente á praia de Agueira, os asentamentos responden ao carácter rural, relacionados cun denso parcelario agrícola labrado grazas á suavidade do relevo. A culminación deste val no mar coa praia de Agueira sobre unha enseada, achega gran interés desde o punto de vista turístico e natural, e relaciona a unidade coas actividades marítimo pesqueiras das poboacións próximas. Ao fondo unha extensa masa forestal, que se mestura coa matogueira sobre as ladeiras de grandes pendentes. Todos estes elementos proporcionan o carácter que posúen as unidades situadas na ría de Muros e Noia. Por último engadir a presenza de construcións que non responden ao modelo ocupacional, asentándose no bordo litoral fronte á praia de Agueira.

**DINÁMICA DA PAISAXE**

**RISCOS E IMPACTOS**

A completar durante a elaboración dos catálogos e directrices da paisaxe litoral.

**3. AVALIACIÓN**

**VALORACIÓN DA PAISAXE**

A praia de Agueira é o elemento fundamental que integra ao resto dos que compoñen esta unidade. A súa ubicación é privilexiada ao resgardo que ofrece unha enseada, na praia fúndense as augas das canles que discorren desde as montañas e que drenan todo o val. O contraste da chaira litoral e as montañas ao fondo dotan dunha exclusividade á paisaxe que se reflicte nun fondo escénico de singular beleza. Os elementos de tipo patrimonial son un valor engadido a unha unidade de gran valor turístico e natural. Desde punta Agueira obtemos unha óptima visión do areal. O Monte Enxa a unha altitude de 525 m, ofrece unha ampla panorámica das rías de Arousa, Muros-Noia e da propia unidade.





## 4. PLANIFICACIÓN

### OBXECTIVOS DE CALIDADE PAISAXÍSTICA

A completar durante a elaboración dos catálogos e directrices da paisaxe litoral.

### ACCIÓNNS

A completar durante a elaboración dos catálogos e directrices da paisaxe litoral.

### ÁMBITOS DE REQUALIFICACIÓN

Crecementos espontáneos nas contornas de Punta Arnelas e Punta Cedeira, co obxectivo de ordenar os usos do chan e evitar a implantación de vivendas dispersas na fronte costeira desvinculadas dos núcleos tradicionais e sen funcións urbanas que xeren un continuo urbano que impida a contemplación do horizonte litoral.

### Lenda / Leyenda

#### Usos do solo / Usos del suelo

- |   |  |
|---|--|
|  Chairas intermareais / Llanuras intermareales                               |  Matogueiras / Matorrales   |
|  Marismas / Marismas   |  Cultivos e prados / Cultivos y prados                              |
|  Praias / Playas   |  Cultivos frutícolas e de viveiro / Cultivos frutícolas y de vivero |
|  Dunas / Dunas   |  Viñedos / Viñedos  |
|  Lagoas e humedais costeiros / Lagunas y humedales costeros                  |  Cultivos baixo plástico / Cultivos bajo plástico                   |
|  Cantis / Acantilados  |  Forestal de repoboación / Forestal de repoblación                  |
|  Vexetación costeira / Vegetación costera                                    |  Outras formacións arbóreas / Otras formaciones arbóreas            |
|  Bosques autóctonos / Bosques autóctonos                                     |  Outras masas de auga / Otras masas de agua                         |
|  Bosques de ribeira / Bosques de ribera                                      |  Canteira / Cantera   |
|  Bosques mixtos / Bosques mixtos   |  Artificial / Artificial  |
|  Bosques de recolonización / Bosques de recolonización                       |  |
|  Outras formacións de carácter húmido / Otras formaciones de carácter húmedo |  |

#### Asentamentos / Asentamientos

-  Asentamento de carácter fundacional / Asentamiento de carácter fundacional
-  Desenvolvemento periférico / Desarrollo periférico
-  Asentamento funcional / Asentamiento funcional
-  Agregado urbano / Agregado urbano
-  Nova agrupación / Nueva agrupación
-  Outras edificacións / Otras edificaciones

#### Hidrografía / Hidrografía

#### Patrimonio / Patrimonio

-  Bens de Interese Cultural / Bienes de Interés Cultural
-  Arquitectura industrial, militar e marítima / Arquitectura industrial, militar y marítima
-  Patrimonio arqueolóxico / Patrimonio arqueológico
-  Patrimonio etnográfico / Patrimonio etnográfico
-  Ptos de observación de conca ampla / Ptos de observación de cuenca amplia
-  Puntos de observación didácticos / Puntos de observación didácticos
-  Puntos de observación / Puntos de observación
-  Faros / Faros





#### Toponimia / Toponimia

- Toponimia interior / Toponimia interior
- Núcleos de indentidade do litoral / Núcleos de indentidad del litoral**
- Praia / Playa
- Lugares con enerxía de relevo / Lugares con energía de relieve
- Toponimia de costa / Toponimia de costa
- Espazos de interese paisaxístico / Espacios de interés paisajístico**
- Toponimia de portos / Toponimia de puertos

#### Batimetría / Batimetría

- |   |   |  |   |   |
|---|---|--|---|---|
|  0 m   |  -20 m |  -100 m |  -500 m  |  -2000 m |
|  -10 m |  -50 m |  -200 m |  -1000 m |  -3000 m |

#### Espazos de interese / Espacios de interés

-  Espazos de interese xeomorfolóxico / Espacios de interés geomorfológico
-  Área de interese de Taxón / Área de interés de Taxón
-  Espazos de interese paisaxístico / Espacios de interés paisajístico
-  Espazos de protección de ladeira / Espacios de protección de ladera

#### Rede de Espazos Naturais / Red de Espacios Naturales

#### Liña de dinámica litoral / Línea de dinámica litoral

#### Sistemas territoriais / Sistemas territoriales

-  Zona aeroportuaria / Zona aeroportuaria
-  Pista de ateraxe / Pista de aterrizaje
-  Lámina de auga do porto / Lámina de agua del puerto
-  Zona portuaria / Zona portuaria
-  Ferrocarril / Ferrocarril
-  AVE / AVE
-  Autoestradas e autovías / Autopistas y autovías
-  Corredores e vías rápidas / Corredores y vías rápidas
-  Outras estradas / Otras carreteras
-  Pistas e camiños / Pistas y caminos
-  EDAR / EDAR



1:22.256

0 100 200 400 600 800 Metros

Sistema de referencia: European Datum 1950, fuso 29  
Sistema de referencia: European Datum 1950, fuso 29





