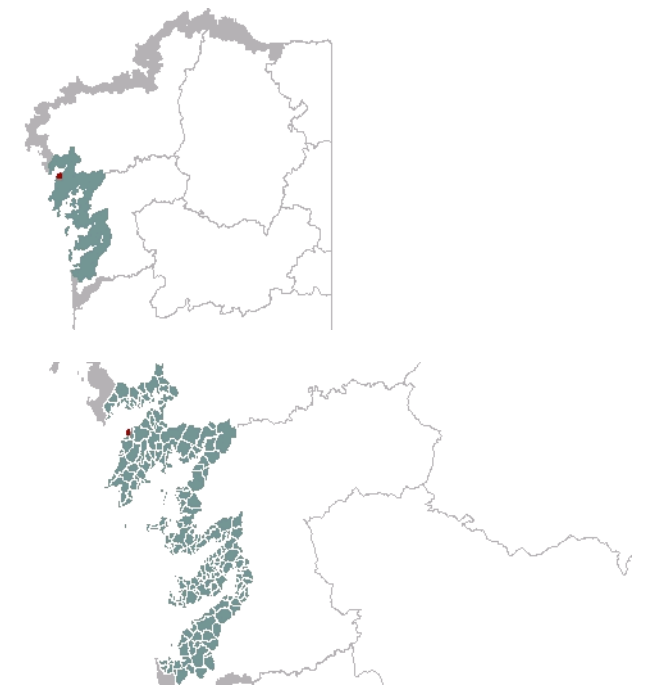




**1. EMPRAZAMENTO**

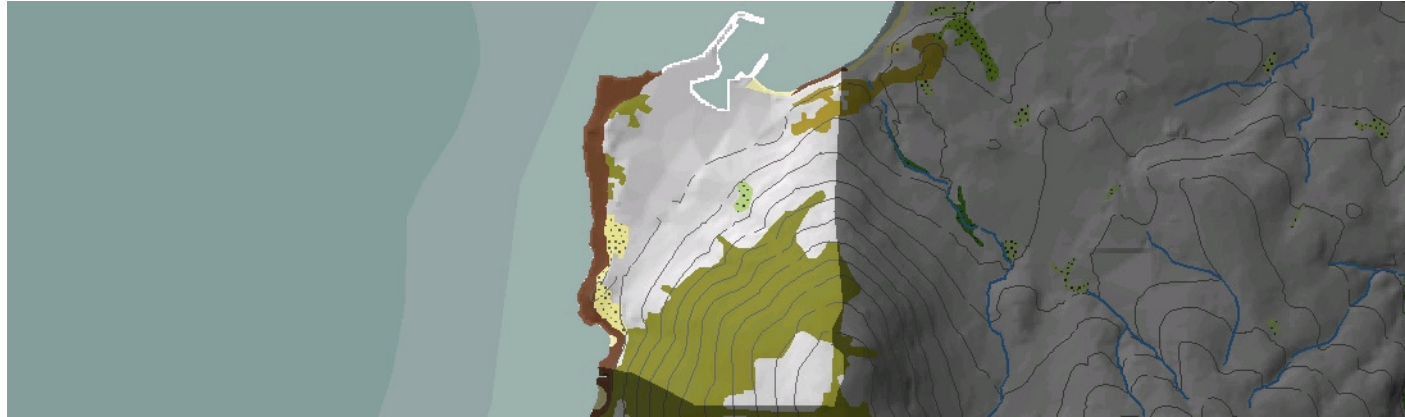


**DATOS XERAIS**

Comarca: Rías Baixas. Sector: Ría de Muros e Noia. Municipio: Porto do Son. Parroquias: San Vicente de Noal. Extensión: 1,2km<sup>2</sup>.

## 2. CARACTERIZACIÓN

### ELEMENTOS NATURAIS



#### AS FORMAS DO RELEVO

Ladeira sobre un monte granítico na que ao termo da vertente desenvólvese unha pequena chaira costeira, resultado da acumulación dos materiais coluviais, e na cal se asenta o núcleo de Porto do Son. Mentres na liña costeira orientada ao norte obsérvanse formacións de praia asociadas á presenza destes materiais; ao oeste o recubrimento granítico, dá lugar á formación de pequenos cantís rochosos.

#### AS UNIDADES LITOLÓXICAS

Dominio absoluto do granito hercínico de dous micas de gran medio a grosso, con orientación por deformación, "Tipo Barbanza". O Cuaternario conta con depósitos holocenos areosos de intermareal e pequenas praias de pé; así como pleistocenos na zona da vila cabeceira, según o Mapa Xeolóxico Nacional que a etiqueta coma de praias "antigas e rasa litoral".

#### A DIVERSIDADE CLIMÁTICA

Vertente costeira pertencente ao dominio climático Cálido e Húmido definido por temperaturas medias anuais superiores a 14°C e precipitacións acumuladas de entre 1200mm e 1400mm ao longo do ano. A amplitude térmica media anual oscila entre os 12,5°C e os 13,5°C. No alto do Monte Dordo supéranse os 1400mm de precipitación, alcanzando máximos de 1600mm o que define unha variante Moi Húmida do ambiente climático da unidade.

#### OS SOLOS

Importante presenza dos antrosóis, especialmente na franxa costeira da unidade, debido ás intensas transformacións da paisaxe que derivan do fenómeno urbanístico en torno ao núcleo de Porto do Son. Polo demais, a vertente está formada por regosóis e leptosóis líticos no que é a ladeira noroccidental do Monte Dordo.

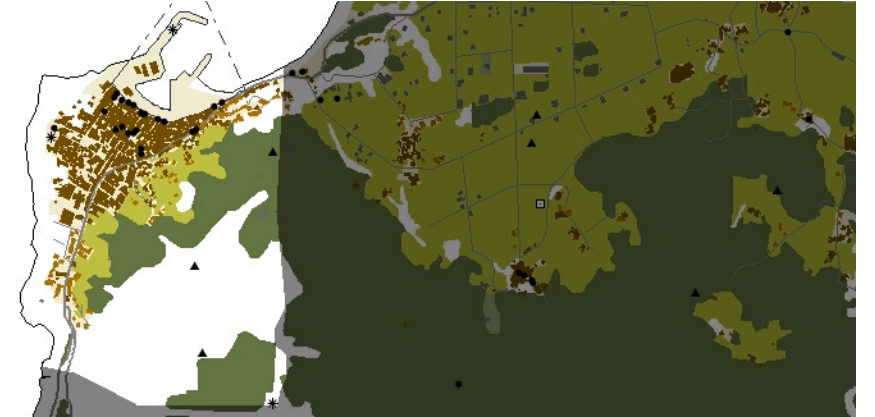
#### AS AUGAS

A proximidade da liña de costa á elevación topográfica do Monte Dordo supón a ausencia dunha rede hídrica estruturada nesta unidade, tan só os pequenos arroios temporais que verten directamente ao mar nas Augas Costeiras de Porto do Son (20172).

#### O PATRIMONIO NATURAL

Unidade de costa mixta pero con dominio rochoso. Ao hábitat 1230 de cantís mariños atlánticos hai que sumar o 1210, de vexetación anual sobre refugallos mariños acumulados, tendo en conta a importancia das praias de cantos existentes. Interior bastante transformado. Só se poden destacar moi pequenas agrupacións de frondosas de recolonización nos bancais existentes sobre a capital municipal e, nas elevacións traseiras, o ambiente dos hábitats do grupo 82, pendentes con vexetación casmofítica ao existir varias áreas con afloramentos rochosos, ademais de extensións co hábitat 4030 de breixeiras secas europeas. Nalgunha vaguada e depresión alveolar, estas matogueiras podían variar cara ao hábitat 4020, breixeiras húmidas atlánticas con Erica ciliaris e Erica tetralix.

### ELEMENTOS ANTRÓPICOS



#### USOS DO SOLO

A área costeira presenta o núcleo urbano de Porto do Son, de tradición mariñeira que posúe un porto pesqueiro cunha frota de baixura e outro deportivo. O núcleo é atravesado pola estrada AC-550, que o separa dalgunhas vivendas vinculadas ao escaso parcelario agrícola existente e dos relevos próximos; de forma contigua a estas vivendas hai masas de árbores procedentes de repoblación e en cotas máis altas formacións vexetais costeiras, até chegar á zona máis elevada do Monte Dordo con recentes repoboacións de árbores. Na fachada costeira suroeste baixa considerablemente a densidade do núcleo. Entre as súas praias destaca a de Fonferrón cunha cova obxecto de numerosas lendas e que ofrece un gran atractivo desde o punto de vista turístico.

#### MORFOLOXÍA

Esta pequena poboación mariñeira, Porto do Son, como NIL nace ao amparo do seu porto pesqueiro. Hoxe en día posúe os equipamentos necesarios para considerala un núcleo urbano. A morfotopoxía responde tamén a esta xénese, xa que atopamos edificacións de desenvolvemento vertical mesturadas con outras que manteñen a tipoloxía tradicional mariñeira das vilas da comarca.

#### INFRAESTRUTURAS DE MOBILIDADE

A estrada que comunica o núcleo de Porto do Son con outras poboacións da ría de Muros e Noia así como poboacións do Barbanza situadas máis ao sur, é a AC-550. A rede viaria do núcleo urbano forma un armazón complexo de rúas estreitas principalmente orientadas de norte a sur. Existe un paseo marítimo que comeza no porto e dirixese ao sur até chegar a un miradoiro. O porto pesqueiro e o porto deportivo comunican por mar a pequenas embarcacións de recreo coas poboacións das rías de Arousa e Muros-Noia. Pola zona montañosa discorren pistas forestais seguindo as isolíneas que definen as curvas de nivel.

#### PATRIMONIO HISTÓRICO

A arquitectura civil e relixiosa destacable constitúena numerosas casas tradicionais, sobretudo na Avenida de Galicia e nas rúas da Igrexa e da Roda. Tamén algún cruceiro e a capela da Atalaia en Noal. Algúns estudos sinalan que tamén a Vía Per Loca Marítima dos romanos percorría este municipio, sendo moi probable a existencia dun porto romano en Portosín, xa que se descubriron algúns mosaicos testemuños do seu paso. Doutra banda os petroglifos de Braña das Pozas, Monte Dordo e A Tarela tamén son sinal da antigüidade deste núcleo pola existencia de asentamentos primitivos na zona. As festas de Santa Isabel e San Telmo no mes de xullo e a cita cun produto gastronómico típico da ría como é o polbo no mes de agosto.

**O CARÁCTER E A ORGANIZACIÓN ACTUAL**

Sobre unha chaira ao pé do Monte Dordo aséntase o núcleo urbano de Porto do Son de carácter marcadamente mariñeiro, situado na parte sur da ría de Muros e Noia. Como en case toda a comarca os asentamentos prodúcense na planicie costeira debido ao relevo accidentado do interior. O desenvolvemento urbanístico dos últimos anos propiciou a construción de novas edificacións que non responden ao carácter tradicional das poboacións mariñeiras senón máis ben á funcionalidade e ao uso como segunda residencia para o goce das actividades turísticas e de lecer propias do tempo estival.

**DINÁMICA DA PAISAXE**

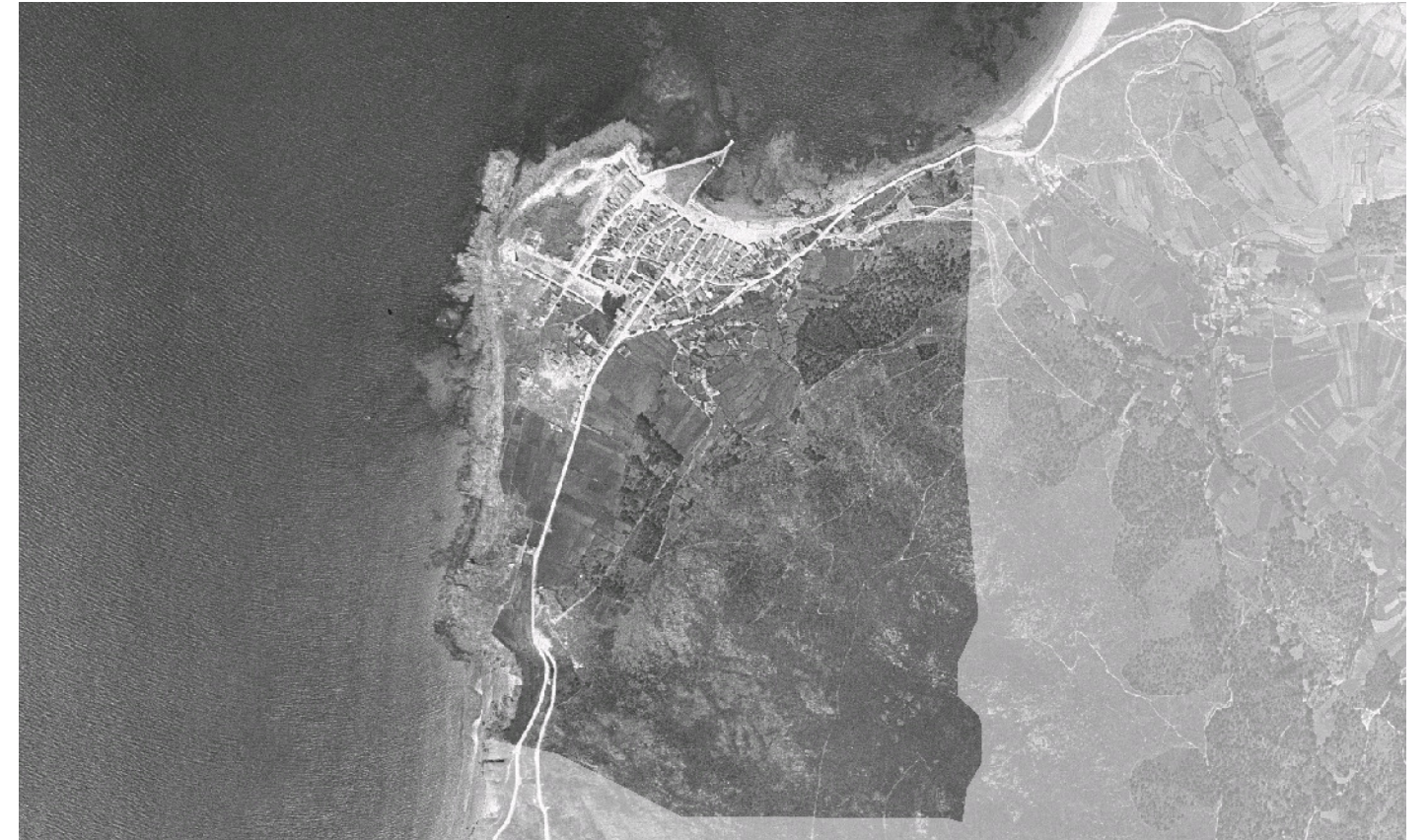
**RISCOS E IMPACTOS**

A completar durante a elaboración dos catálogos e directrices da paisaxe litoral.

**3. AVALIACIÓN**

**VALORACIÓN DA PAISAXE**

A paisaxe é o froito da coexistencia da orixinal vila mariñeira co froito do desenvolvemento turístico das últimas décadas. Tanto a perspectiva ofrecida desde a franxa costeira cara ao monte de Dordo como ao contrario, ofrece unha paisaxe única e pintoresca grazas á escasa dispersión dos elementos que conforman a unidade. Escolléronse dous puntos de observación, un no alto do Monte Dodro e outro no porto de Porto do Son. Proponse tamén o miradoiro xa construído nas proximidades da Punta Balcón de Pilatos, que ofrece intervisibilidade coa franxa litoral que percorre a ría de Muros e Noia. A antigüidade do núcleo vén reflectida nos xacementos atopados, sumado co abundante patrimonio na arquitectura existente reflicte a importancia de Porto do Son para ser considerado como un dos núcleos identitarios do litoral.



## 4. PLANIFICACIÓN

### OBXECTIVOS DE CALIDADE PAISAXÍSTICA

A completar durante a elaboración dos catálogos e directrices da paisaxe litoral.

### ACCIÓNNS

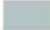


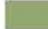






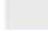


A completar durante a elaboración dos catálogos e directrices da paisaxe litoral.

### ÁMBITOS DE REQUALIFICACIÓN

Nesta unidade non se contemplan posibles ámbitos de requalificación.

### Lenda / Leyenda

#### Usos do solo / Usos del suelo

- |   |  |
|---|--|
|  Chairas intermareais / Llanuras intermareais                                |  Matogueiras / Matorrales   |
|  Marismas / Marismas   |  Cultivos e prados / Cultivos y prados                              |
|  Praias / Playas   |  Cultivos frutícolas e de viveiro / Cultivos frutícolas y de vivero |
|  Dunas / Dunas   |  Viñedos / Viñedos  |
|  Lagoas e humedais costeiros / Lagunas y humedales costeros                  |  Cultivos baixo plástico / Cultivos bajo plástico                   |
|  Cantis / Acantilados  |  Forestal de repoboación / Forestal de repoblación                  |
|  Vexetación costeira / Vegetación costera                                    |  Outras formacións arbóreas / Otras formaciones arbóreas            |
|  Bosques autóctonos / Bosques autóctonos                                     |  Outras masas de auga / Otras masas de agua                         |
|  Bosques de ribeira / Bosques de ribera                                      |  Canteira / Cantera   |
|  Bosques mixtos / Bosques mixtos   |  Artificial / Artificial  |
|  Bosques de recolonización / Bosques de recolonización                       |  |
|  Outras formacións de carácter húmido / Otras formaciones de carácter húmedo |  |

#### Asentamentos / Asentamientos

-  Asentamento de carácter fundacional / Asentamiento de carácter fundacional
-  Desenvolvemento periférico / Desarrollo periférico
-  Asentamento funcional / Asentamiento funcional
-  Agregado urbano / Agregado urbano
-  Nova agrupación / Nueva agrupación
-  Outras edificacións / Otras edificaciones

#### Hidrografía / Hidrografía

#### Patrimonio / Patrimonio

-  Bens de Interese Cultural / Bienes de Interés Cultural
-  Arquitectura industrial, militar e marítima / Arquitectura industrial, militar y marítima
-  Patrimonio arqueolóxico / Patrimonio arqueológico
-  Patrimonio etnográfico / Patrimonio etnográfico
-  Ptos de observación de conca ampla / Ptos de observación de cuenca amplia
-  Puntos de observación didácticos / Puntos de observación didácticos
-  Puntos de observación / Puntos de observación
-  Faros / Faros

#### Toponimia / Toponimia

- Toponimia interior / Toponimia interior
- Núcleos de indentidade do litoral / Núcleos de indentidad del litoral**
- Praia / Playa
- Lugares con enerxía de relevo / Lugares con energía de relieve
- Toponimia de costa / Toponimia de costa
- Espazos de interese paisaxístico / Espacios de interés paisajístico**
- Toponimia de portos / Toponimia de puertos












#### Batimetría / Batimetría

- |   |   |  |   |   |
|---|---|--|---|---|
|  0 m   |  -20 m |  -100 m |  -500 m  |  -2000 m |
|  -10 m |  -50 m |  -200 m |  -1000 m |  -3000 m |

#### Espazos de interese / Espacios de interés

-  Espazos de interese xeomorfolóxico / Espacios de interés geomorfológico
-  Área de interese de Taxón / Área de interés de Taxón
-  Espazos de interese paisaxístico / Espacios de interés paisajístico
-  Espazos de protección de ladeira / Espacios de protección de ladera
-  Rede de Espazos Naturais / Red de Espacios Naturales
-  Liña de dinámica litoral / Línea de dinámica litoral

#### Sistemas territoriais / Sistemas territoriales

-  Zona aeroportuaria / Zona aeroportuaria
-  Pista de ateraxe / Pista de aterrizaje
-  Lámina de auga do porto / Lámina de agua del puerto
-  Zona portuaria / Zona portuaria
-  Ferrocarril / Ferrocarril
-  AVE / AVE
-  Autoestradas e autovías / Autopistas y autovías
-  Corredores e vías rápidas / Corredores y vías rápidas
-  Outras estradas / Otras carreteras
-  Pistas e camiños / Pistas y caminos
-  EDAR / EDAR



1:20.000

0 100 200 400 600 800 Metros

Sistema de referencia: European Datum 1950, fuso 29  
Sistema de referencia: European Datum 1950, fuso 29



