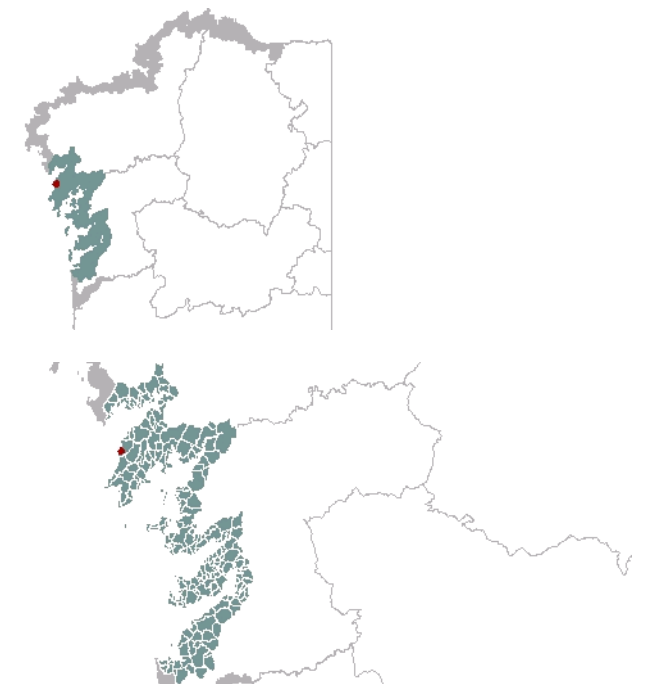




1. EMPRAZAMENTO

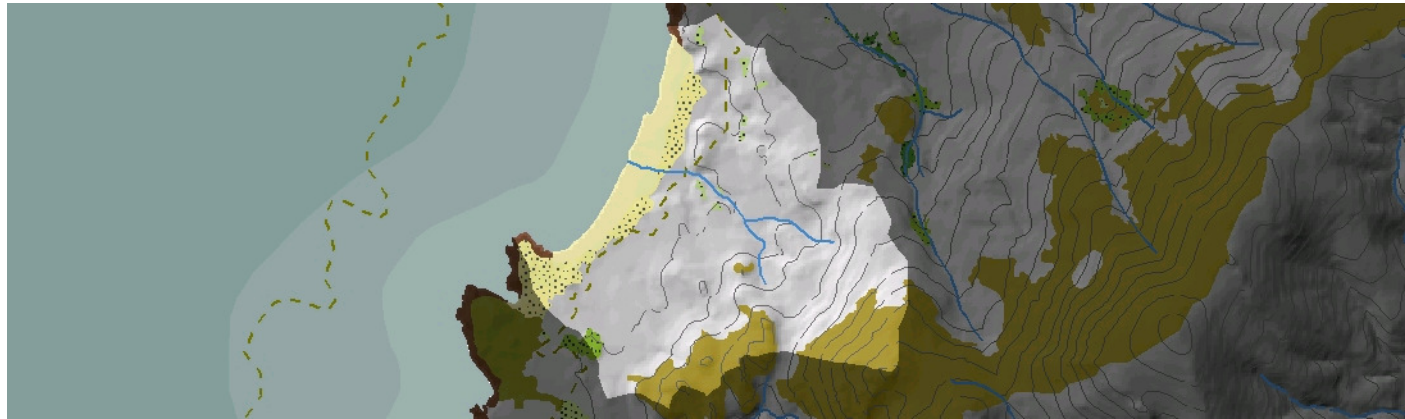


DATOS XERAIS

Comarca: Rías Baixas. Sector: Costas do Son e Corrubedo. Municipio: Porto do Son. Parroquias: Santo Estevo de Queiruga. Extensión: 1,76km².

2. CARACTERIZACIÓN

ELEMENTOS NATURAIS



AS FORMAS DO RELEVO

Situada entre dous saíntes rochosos de litoloxía granítica, a Praia das Seiras desenvólvese nunha suave enseada, ao pé da estreita chaira costeira do conxunto. Esta superficie continental, aplanada, esténdese cara ao interior aproveitando o substrato xistoso, pero queda interrompida ao sur, polo avance cara ao oeste, de elevacións montañosas graníticas que roldan os 100 metros de altitude snm. A presenza destes relevos recorta tamén a enseada, coa Punta Porcalleira como límite suroccidental. No ascenso da chaira litoral a estes relevos, alcánzanse as maiores pendentes da unidade, con valores da orde do 30 %.

AS UNIDADES LITOLÓXICAS

Presenta dous tipos de especies rochosas: domina en gran parte un granito hercínico de dous micas de gran medio a grosso, con orientación por deformación, "Tipo Barbanza"; aínda que é posible atopar, no sector nordés, xistos con niveis de cuarzitas do Dominio Migmatítico e das Rochas Graníticas, Grupo de Laxe, de Idade precámbrico-silúrica. O Cuaternario destaca nos sedimentos holocenos de praias e dunas entre Punta Pedras Negras e Punta Porcalleira, aos que hai que sumar os depósitos existentes na depresión trasdunar que reúnen materiais non consolidados antigos continentais e mariños.

A DIVERSIDADE CLIMÁTICA

Temperatura media anual por enriba de 14°C, precipitacións acumuladas durante o ano de 1200mm a 1400mm, e oscilación térmica con valores medios en 12,5°C e 13,5°C. Ambiente climático Cálido e Húmido cunha variante moi Húmida na parte alta da unidade onde se rexistran entre 1400mm e 1600mm de precipitación media anual.

OS SOLOS

Pequena unidade con arenosos álbicos e háplicos no complexo sedimentario das Seiras e cambisols dístricos na parte baixa do val. A vertente traseira ten chans menos desenvolvidos do tipo regosol que puntualmente presentan afloramentos de rocha en superficie dando lugar a leptosols líticos.

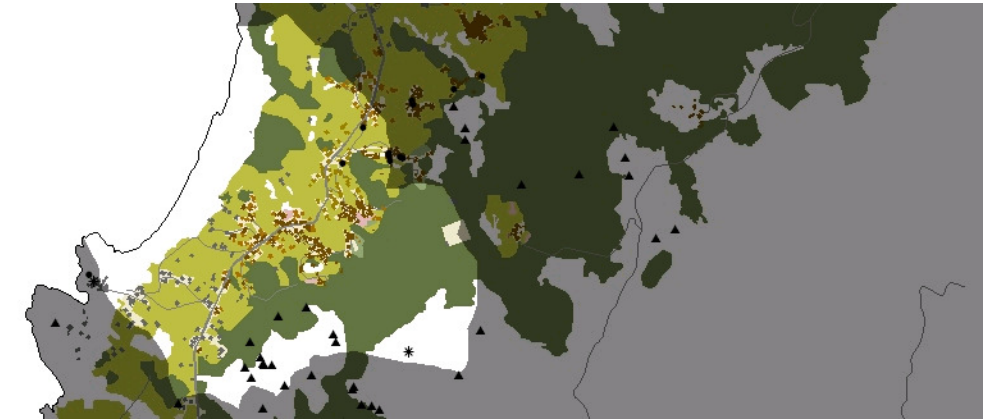
AS AUGAS

A unidade presenta unha chaira litoral pola que circula de forma organizada unha concisa rede de drenaxe, que desemboca en forma de arroio na praia das Seiras, nas Augas Costeiras de Porto do Son (20172).

O PATRIMONIO NATURAL

Complexo sedimentario protexido polo LIC Complexo Húmido de Corrubedo. Trátase dunha costa sedimentaria. Os hábitats máis importantes son os dunares do grupo 21, dunas mariestafas atlánticas, tras a praia e no saínte de Punta Porcalleira. Non existen masas de frondosas de entidade, nin de tipo de recolonización a partir de campos de cultivo, nin ripícolas. Nas partes altas do leste e sueste da unidade existen algúns afloramentos graníticos co ambiente dos hábitats do grupo 82, pendentes rochosas con vexetación casmofítica, ademais de áreas co hábitat 4030 e breixos secos europeos. Na punta Porcalleira poderíamos considerar a presenza de breixos secos costeiros atlánticos de Erica vagans.

ELEMENTOS ANTRÓPICOS



USOS DO SOLO

Dominan nesta paisaxe tres usos, na fachada costeira o gran areal de Seiras para o seu uso turístico, o parcelario asociado ás vivendas de uso residencial pertencentes aos núcleos tradicionais e nas cotas máis elevadas as masas forestais procedentes de repoboación. Algunha masa de bosques penetra no areal de Seiras.

MORFOLOXÍA

Pequenos núcleos de forma lineal ao redor da estrada AC-550 que os vertebrada, quedando ao leste os núcleos tradicionais de Santa Lucía, Tarela e Tarrío, que responden á morfotipoloxía típica do rural, os asentamentos recentes máis próximos á franxa litoral tamén cumpren estes parámetros a non ser porque se atopa algún de maior volume así como equipamentos.

INFRAESTRUTURAS DE MOBILIDADE

A estrada AC-550 divide esta unidade en dúas metades ao leste e ao oeste, dela ramifícanse accesos rodados ao litoral e na outra dirección os viarios que dan acceso ás diferentes edificacións de uso residencial.

PATRIMONIO HISTÓRICO

Entre o patrimonio arqueolóxico destacan numerosos petróglifos en Espiñaredo. O patrimonio de tipo cultural: a arquitectura relixiosa destaca na parroquia de Queiruga coa casa reitoral e a igrexa de Santo Estevo, a ermida de Santa Lucía e o cruceiro do Campo.

O CARÁCTER E A ORGANIZACIÓN ACTUAL

Ao resgardo das masas boscosas que ocupan as cotas baixas das ladeiras montañosas aséntanse os núcleos de carácter rural, unidos pola estrada que comunica todo o eixo litoral do sector da costa de Porto do Son. Ao longo da mesma e na marxe contraria, maioritariamente, producíronse os asentamentos máis recentes que se integran ben cos xa existentes. Este conxunto de edificacións descende suavemente por unha ladeira alternando coas parcelas de uso agrícola e algunhas masas boscosas.

DINÁMICA DA PAISAXE

Relativa estabilidade da explotación agrícola que se viu desprazada nalgúns casos polos novos asentamentos que se aproximan máis á franxa litoral, axudados polos novos e mellorados accesos que parten da estrada AC-550.

RISCOS E IMPACTOS

A completar durante a elaboración dos catálogos e directrices da paisaxe litoral.

3. AVALIACIÓN

VALORACIÓN DA PAISAXE

Os diferentes elementos que compoñen esta paisaxe amosan un equilibrio coherente cos parámetros naturais e tradicionais na costa de Porto do Son, as edificacións e o parcelario agrícola aséntanse sobre unha ladeira de relevo suave que descende cara ao litoral culminando na praia de Seiras, apta para o goce e a contemplación das paisaxes de costa e montaña neste sector. A visibilidade desde o cantil en Punta Pombal ofrece unha boa perspectiva da praia e a profundidade das montañas que resgardan esta unidade de singular beleza, a mellor panorámica desta unidade obtense desde o alto da Portela de Gourís.

O complexo sedimentario está protexido polo LIC Complexo Húmido de Corrubedo. Tamén está incluída dentro da protección a Rede Natura 2000 e a Rede de Espazos Naturais. Entre o patrimonio arqueolóxico destacan numerosos petróglifos en Espiñaredo. O patrimonio de tipo cultural: a arquitectura relixiosa destaca na parroquia de Queiruga coa casa reitoral e a igrexa de Santo Estevo, a ermida de Santa Lucía e o cruceiro do Campo.

Entre o patrimonio arqueolóxico destacan numerosos petróglifos en Espiñaredo.

O patrimonio de tipo cultural a arquitectura relixiosa destaca na parroquia de Queiruga coa casa reitoral e a igrexa de Santo Estevo, a ermida de Santa Lucía e o cruceiro do Campo.



4. PLANIFICACIÓN

OBXECTIVOS DE CALIDADE PAISAXÍSTICA

A completar durante a elaboración dos catálogos e directrices da paisaxe litoral.

ACCIÓNNS

A completar durante a elaboración dos catálogos e directrices da paisaxe litoral.

ÁMBITOS DE REQUALIFICACIÓN

Nesta unidade non se contemplan posibles ámbitos de requalificación.

Lenda / Leyenda

Usos do solo / Usos del suelo

- | | |
|---|--|
|  Chairas intermareais / Llanuras intermareales |  Matogueiras / Matorrales |
|  Marismas / Marismas |  Cultivos e prados / Cultivos y prados |
|  Praias / Playas |  Cultivos frutícolas e de viveiro / Cultivos frutícolas y de vivero |
|  Dunas / Dunas |  Viñedos / Viñedos |
|  Lagoas e humedais costeiros / Lagunas y humedales costeros |  Cultivos baixo plástico / Cultivos bajo plástico |
|  Cantis / Acantilados |  Forestal de repoboación / Forestal de repoblación |
|  Vexetación costeira / Vegetación costera |  Outras formacións arbóreas / Otras formaciones arbóreas |
|  Bosques autóctonos / Bosques autóctonos |  Outras masas de auga / Otras masas de agua |
|  Bosques de ribeira / Bosques de ribera |  Canteira / Cantera |
|  Bosques mixtos / Bosques mixtos |  Artificial / Artificial |
|  Bosques de recolonización / Bosques de recolonización | |
|  Outras formacións de carácter húmido / Otras formaciones de carácter húmedo | |

Asentamentos / Asentamientos

-  Asentamento de carácter fundacional / Asentamiento de carácter fundacional
-  Desenvolvemento periférico / Desarrollo periférico
-  Asentamento funcional / Asentamiento funcional
-  Agregado urbano / Agregado urbano
-  Nova agrupación / Nueva agrupación
-  Outras edificacións / Otras edificaciones

Hidrografía / Hidrografía

Patrimonio / Patrimonio

-  Bens de Interese Cultural / Bienes de Interés Cultural
-  Arquitectura industrial, militar e marítima / Arquitectura industrial, militar y marítima
-  Patrimonio arqueolóxico / Patrimonio arqueológico
-  Patrimonio etnográfico / Patrimonio etnográfico
-  Ptos de observación de conca ampla / Ptos de observación de cuenca amplia
-  Puntos de observación didácticos / Puntos de observación didácticos
-  Puntos de observación / Puntos de observación
-  Faros / Faros

Toponimia / Toponimia

- Toponimia interior / Toponimia interior
- Núcleos de indentidade do litoral / Núcleos de indentidad del litoral**
- Praia / Playa
- Lugares con enerxía de relevo / Lugares con energía de relieve
- Toponimia de costa / Toponimia de costa
- Espazos de interese paisaxístico / Espacios de interés paisajístico**
- Toponimia de portos / Toponimia de puertos

Batimetría / Batimetría

- | | | | | |
|---|---|--|---|---|
|  0 m |  -20 m |  -100 m |  -500 m |  -2000 m |
|  -10 m |  -50 m |  -200 m |  -1000 m |  -3000 m |

Espazos de interese / Espacios de interés

-  Espazos de interese xeomorfolóxico / Espacios de interés geomorfológico
-  Área de interese de Taxón / Área de interés de Taxón
-  Espazos de interese paisaxístico / Espacios de interés paisajístico
-  Espazos de protección de ladeira / Espacios de protección de ladera

Rede de Espazos Naturais / Red de Espacios Naturales

Liña de dinámica litoral / Línea de dinámica litoral

Sistemas territoriais / Sistemas territoriales

-  Zona aeroportuaria / Zona aeroportuaria
-  Pista de ateraxe / Pista de aterrizaje
-  Lámina de auga do porto / Lámina de agua del puerto
-  Zona portuaria / Zona portuaria
-  Ferrocarril / Ferrocarril
-  AVE / AVE
-  Autoestradas e autovías / Autopistas y autovías
-  Corredores e vías rápidas / Corredores y vías rápidas
-  Outras estradas / Otras carreteras
-  Pistas e camiños / Pistas y caminos
-  EDAR / EDAR



1:20.000

0 100 200 400 600 800 Metros

Sistema de referencia: European Datum 1950, fuso 29
Sistema de referencia: European Datum 1950, fuso 29



