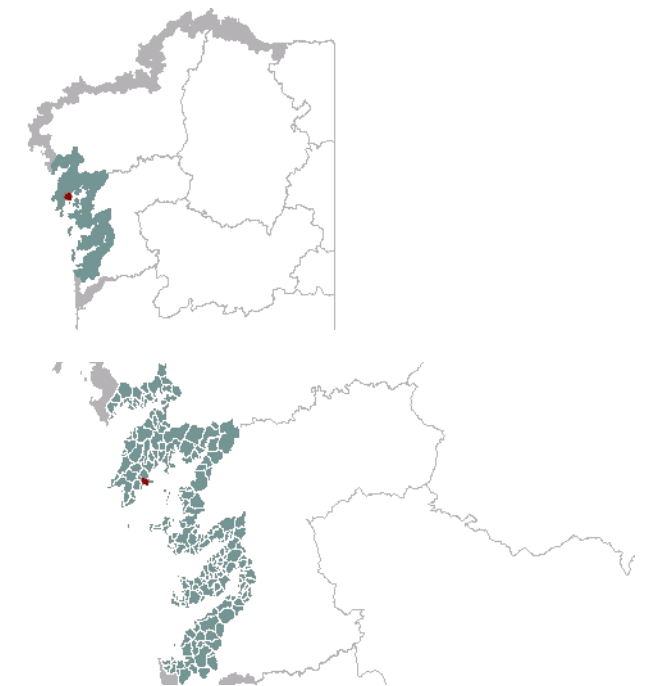




1. EMPRAZAMENTO

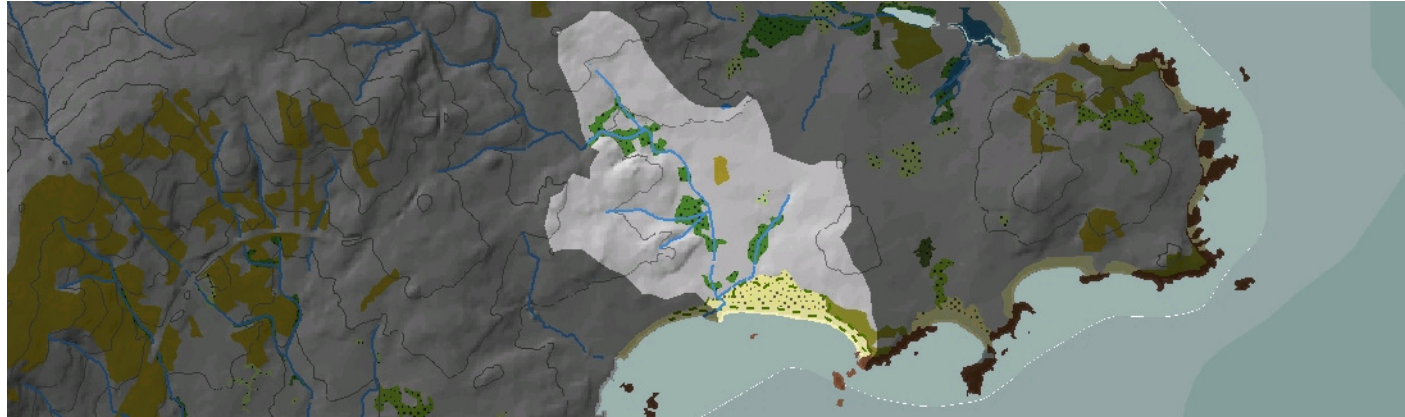


DATOS XERAIS

Comarca: Rías Baixas. Sector: Ría de Arousa. Municipio: Ribeira ao oeste e Pobra do Caramiñal ao leste. Parroquias: San Pedro de Palmeira en Ribeira, e Santa María do Xobre ou O Maño na Pobra do Caramiñal. Extensión: 1,57km².

2. CARACTERIZACIÓN

ELEMENTOS NATURAIS



AS FORMAS DO RELEVO

Ampla chaira costeira ao leste da Enseada de Palmeira, prolongada cara ao noroeste a través do val do arroio Esteirón, na ladeira oriental das estribacións da Serra do Barbanza. A topografía de toda a unidade é suave e uniforme.

AS UNIDADES LITOLÓXICAS

Unidade adscrita aos xistos e paragneises de Idade precámbrico-silúrica, pertencentes ao Dominio Migmatítico e das Rochas Graníticas. O Cuaternario fosiliza estes materiais na Praia de Corna, con extensións areosas de praia e dunares, pero conta ademais, tras estas, cunha área detrítica e aluvial no Rego Esteirón.

A DIVERSIDADE CLIMÁTICA

Temperatura media anual por enriba de 15°C, precipitacións acumuladas durante o ano de 1200mm a 1400mm, e oscilación térmica con valores medios entre 12,5°C e 13,5°C. Ambiente climático Cálido e Húmido.

OS SOLOS

Dominio dos chans tipo cambisol dístrico nunha unidade caracterizada pola súa topografía suave, o que favorece unha intensa ocupación do espazo tanto para asentamentos como en actividades agropecuarias. Na costa hai que destacar o complexo sedimentario da praia da Corna en torno ao que se desenvolven os arenosos álbicos e háplicos.

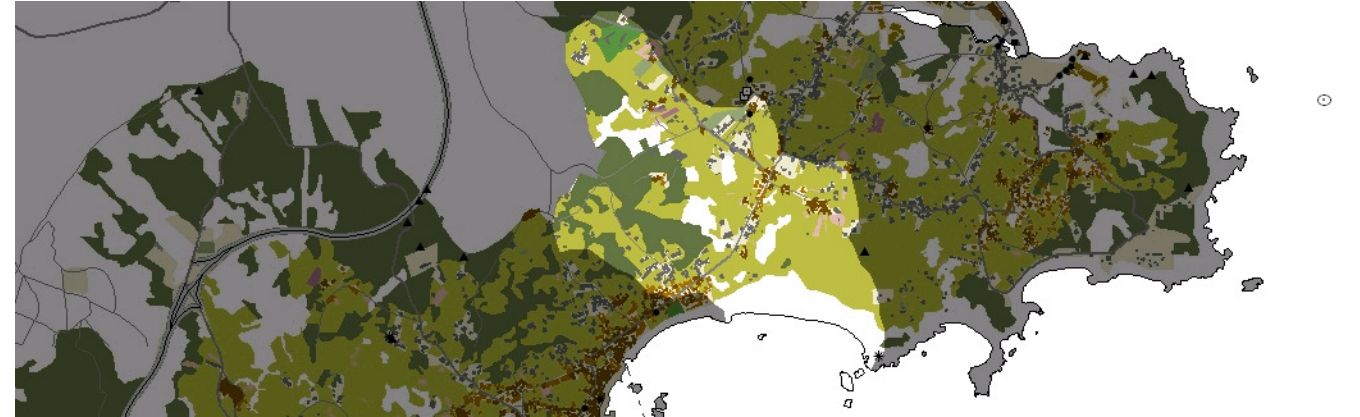
AS AUGAS

Na Praia da Corna, ao fondo da Enseada de Palmeira, ten lugar a desembocadura do arroio Esteirón, que é o principal curso fluvial da unidade, recollendo as augas de escorrentía da chaira litoral e os relevos próximos. As Augas Costeiras desta zona son as que reciben o código 20160.

O PATRIMONIO NATURAL

Pertence á IBA Contorna Mariña das Rías Baixas. Fronte sedimentaria na que destacan os hábitats dunares atlánticos (grupo 21), con potencialidade para o 2230, céspedes de Malcolmietalia. Tras as dunas, existe unha zona hidromorfa na desembocadura do Rego Esteirón, con prados hidromorfos, potencialmente os 6420, prados de herbas altas do Molinion-Holoschoenion e 6430, megaforbios eutrofos higrófilos e dalgunha masa arbórea ripícola (91E0). É precisamente este río o que reúne no seu percorrido a maior extensión de arboredo autóctono, especialmente o citado hábitat 91E0. A horizontalidade na chaira costeira e a concavidade escavada por este curso fluvial fan presentes tamén aos nomeados hábitats de prados. Só queda por destacar as agrupacións de frondosas de recolonización existentes nas zonas agrícolas, especialmente nas proximidades de Cercias.

ELEMENTOS ANTRÓPICOS



USOS DO SOLO

Na franxa costeira destaca a praia de Corna e o seu areal. A unidade queda dividida en dúas partes de relevo moi suave, norte e sur pola estrada AC-305. Na parte sur predomina o uso agrícola vinculado a vivendas unifamiliares de uso residencial. Ao norte, e seguindo outra estrada que se ramifica a partir da anterior, tamén hai o mesmo tipo de asentamentos pero con predominio do uso forestal xa nas cotas máis elevadas. Nas marxes de ambas estradas sitúanse a maior parte dos asentamentos. O arroio Esteirón é o principal da unidade e desemboca na enseada de Palmeira, a estrada AC-305 fragmenta a vexetación de ribeira e rompe a continuidade do curso fluvial.

MORFOLOXÍA

Unidade na que non destaca ningún asentamento, sendo os de Caiños, Cercias e Xunqueiras os máis relevantes, a maior parte das edificacións son vivendas familiares de uso residencial que se sitúan nas marxes da rede viaria, algunhas delas asociadas ao parcelario agrícola existente, nese caso adoitan ter galpóns que se utilizan como almacén para os apeiros de labranza e os produtos da horta. Ao suroeste da unidade, na proximidade co núcleo de Palmeira, a densidade de edificacións é maior e de carácter urbano por estar na periferia de dito núcleo.

INFRAESTRUTURAS DE MOBILIDADE

A vía AC-305 divide a unidade en dúas metades norte e sur, é a principal e comunica as poboacións próximas da Pobra e Ribeira que están máis preto da franxa litoral. Desde esta vía e en dirección norte hai outra vía que comunica o núcleo de Xunqueira co de Caiños. Estes dous viarios ramifícanse en estradas secundarias que vertebran o parcelario e as vivendas vinculadas ao mesmo. Cabe destacar a existencia dunha rede de camiños de terra no areal da praia de Corna.

PATRIMONIO HISTÓRICO

O cruceiro de Xunqueiros na parroquia de Xobre é o único elemento representativo do patrimonio etnográfico. Non hai presenza de xacementos na unidade.

O CARÁCTER E A ORGANIZACIÓN ACTUAL

A praia da Corna sitúase ao fondo da Enseada de Palmeira, onde ten lugar a desembocadura do arroyo Esteirón que transcorre por un relevo suave e atravesa lonxitudinalmente a unidade. Recolle as augas de escorrentía da chaira litoral e os relevos próximos. A ruralidade, vén definida pola articulación de explotacións de pequeno tamaño vinculadas a invernadoiros e galpóns e unha densa rede de camiños e pistas que no seu conxunto constitúen o sinal de identidade da zona. A estrada AC-305 atravesa a unidade diferenciando dúas zonas, ao norte e ao sur, e mantén comunicada unha zona de carácter rural.

DINÁMICA DA PAISAXE

Producíronse novos asentamentos nas marxes das estradas que percorren a unidade sen chegar a perturbar o modelo ocupacional da unidade. A pesar deste aspecto está a abandonarse o cultivo das parcelas e as masas de bosques van gañando terreo ás mesmas e tamén se incrementou a protección vexetal da ribeira do río Esteirón. O areal da praia de Corne permanece inalterado.

RISCOS E IMPACTOS

A completar durante a elaboración dos catálogos e directrices da paisaxe litoral.

3. AVALIACIÓN

VALORACIÓN DA PAISAXE

Paisaxe de suave relevo que gaña altitude cara ao noroeste, con cotas que non superan os 50 m na zona máis elevada. A praia de Corna e o seu sistema dunar manteñen xunto ao parcelario de uso agrícola a estabilidade da paisaxe. Debido ao suave relevo hai unha boa visibilidade do conxunto en cotas próximas ao areal, téndose situado un punto de observación nun dos camiños que bordean o areal.



4. PLANIFICACIÓN

OBXECTIVOS DE CALIDADE PAISAXÍSTICA

A completar durante a elaboración dos catálogos e directrices da paisaxe litoral.

ACCIÓNNS

A completar durante a elaboración dos catálogos e directrices da paisaxe litoral.

ÁMBITOS DE REQUALIFICACIÓN

Nesta unidade non se contemplan posibles ámbitos de requalificación.

Lenda / Leyenda

Usos do solo / Usos del suelo

- | | |
|---|--|
|  Chairas intermareais / Llanuras intermareais |  Matogueiras / Matorrales |
|  Marismas / Marismas |  Cultivos e prados / Cultivos y prados |
|  Praias / Playas |  Cultivos frutícolas e de viveiro / Cultivos frutícolas y de vivero |
|  Dunas / Dunas |  Viñedos / Viñedos |
|  Lagoas e humedais costeiros / Lagunas y humedales costeros |  Cultivos baixo plástico / Cultivos bajo plástico |
|  Cantis / Acantilados |  Forestal de repoboación / Forestal de repoblación |
|  Vexetación costeira / Vegetación costera |  Outras formacións arbóreas / Otras formaciones arbóreas |
|  Bosques autóctonos / Bosques autóctonos |  Outras masas de auga / Otras masas de agua |
|  Bosques de ribeira / Bosques de ribera |  Canteira / Cantera |
|  Bosques mixtos / Bosques mixtos |  Artificial / Artificial |
|  Bosques de recolonización / Bosques de recolonización | |
|  Outras formacións de carácter húmido / Otras formaciones de carácter húmedo | |

Asentamentos / Asentamientos

-  Asentamento de carácter fundacional / Asentamiento de carácter fundacional
-  Desenvolvemento periférico / Desarrollo periférico
-  Asentamento funcional / Asentamiento funcional
-  Agregado urbano / Agregado urbano
-  Nova agrupación / Nueva agrupación
-  Outras edificacións / Otras edificaciones

Hidrografía / Hidrografía

Patrimonio / Patrimonio

-  Bens de Interese Cultural / Bienes de Interés Cultural
-  Arquitectura industrial, militar e marítima / Arquitectura industrial, militar y marítima
-  Patrimonio arqueolóxico / Patrimonio arqueológico
-  Patrimonio etnográfico / Patrimonio etnográfico
-  Ptos de observación de conca ampla / Ptos de observación de cuenca amplia
-  Puntos de observación didácticos / Puntos de observación didácticos
-  Puntos de observación / Puntos de observación
-  Faros / Faros

Toponimia / Toponimia

- Toponimia interior / Toponimia interior
- Núcleos de indentidade do litoral / Núcleos de indentidad del litoral**
- Praia / Playa
- Lugares con enerxía de relevo / Lugares con energía de relieve
- Toponimia de costa / Toponimia de costa
- Espazos de interese paisaxístico / Espacios de interés paisajístico**
- Toponimia de portos / Toponimia de puertos

Batimetría / Batimetría

- | | | | | |
|---|---|--|---|---|
|  0 m |  -20 m |  -100 m |  -500 m |  -2000 m |
|  -10 m |  -50 m |  -200 m |  -1000 m |  -3000 m |

Espazos de interese / Espacios de interés

-  Espazos de interese xeomorfolóxico / Espacios de interés geomorfológico
-  Área de interese de Taxón / Área de interés de Taxón
-  Espazos de interese paisaxístico / Espacios de interés paisajístico
-  Espazos de protección de ladeira / Espacios de protección de ladera

Rede de Espazos Naturais / Red de Espacios Naturales

Liña de dinámica litoral / Línea de dinámica litoral

Sistemas territoriais / Sistemas territoriales

-  Zona aeroportuaria / Zona aeroportuaria
-  Pista de ateraxe / Pista de aterrizaje
-  Lámina de auga do porto / Lámina de agua del puerto
-  Zona portuaria / Zona portuaria
-  Ferrocarril / Ferrocarril
-  AVE / AVE
-  Autoestradas e autovías / Autopistas y autovías
-  Corredores e vías rápidas / Corredores y vías rápidas
-  Outras estradas / Otras carreteras
-  Pistas e camiños / Pistas y caminos
-  EDAR / EDAR



1:20.000

0 100 200 400 600 800 Metros

Sistema de referencia: European Datum 1950, fuso 29
Sistema de referencia: European Datum 1950, fuso 29



