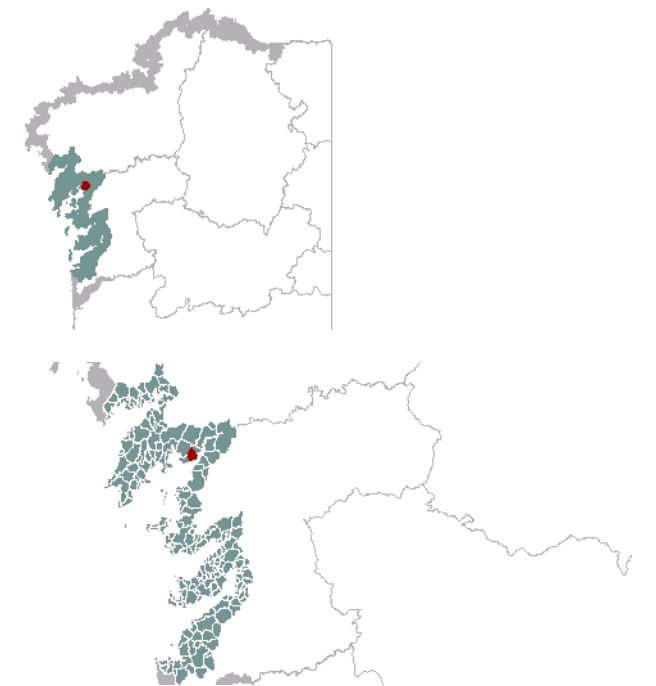




**1. EMPRAZAMENTO**

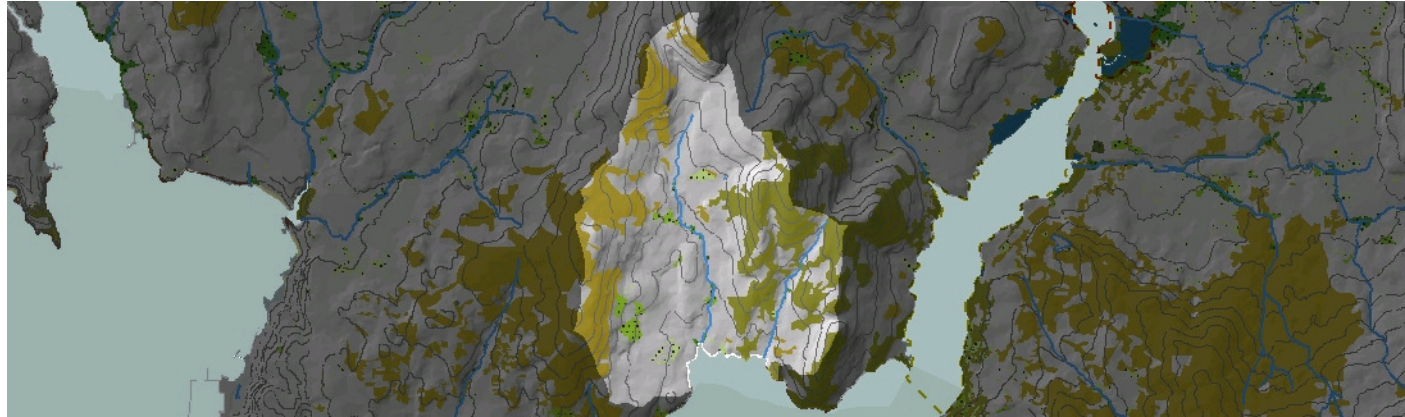


**DATOS XERAIS**

Comarca: Rías Baixas. Sector: Ría de Arousa. Municipio: Rianxo. Parroquias: maioritariamente en Santa María de Leiro, aínda que tamén en Santa María de Asados, ao norte, e Santa María de Isorna, na franxa surmeridional. Extensión: 5,33km<sup>2</sup>.

## 2. CARACTERIZACIÓN

### ELEMENTOS NATURAIS



#### AS FORMAS DO RELEVO

Paisaxe de enseada con fronte costeira de chaira intermareal cuberta de depósitos finos, areosos e fangosos, en ocasións submareais someros, e áreas de marisma, relacionados cos procesos de sedimentación fluvio-mariña. O contacto coa vertente continental realízase a través de cantís baixos ou microacantilados tras os cales se estenden os dous pequenívalesvos que dan forma á unidade. Deles o máis importante é o do Río do Mar, de perfil regular e pendente suave a moderada que se enmarca entre os montes graníticos da Costa ao leste e de Leiro ao oeste e cuxa cabeceira se sitúa a 275m no alto do Monte Lioira.

#### AS UNIDADES LITOLÓXICAS

A unidade, situada nas Augas de Transición da Ría de Arousa (20476) drena a auga superficial das ladeiras suroccidentais dos montes da Pena e Leiro, no medio dos cales o arroio da Grenla forma o val en torno ao cal se articula o resto da rede hidrográfica. Este desemboca entre as puntas da Grenla e de Redemuíños.

#### A DIVERSIDADE CLIMÁTICA

Temperatura media anual por enriba de 15°C e un grao menos na cabeceira da vertente, precipitacións acumuladas durante o ano de 1200mm a 1400mm, e oscilación térmica con valores medios entre 12,5°C e 13,5°C. Ambiente climático Cálido e Húmido.

#### OS SOLOS

Parte interna da enseada con chans costeiros relacionados cos procesos de sedimentación fluvio-mariña, formando chans fangosos do tipo sapropel e fluvisóis sálicos e tiónicos. A vertente amosa unha secuencia edáfica relacionada coa pendente localizándose os cambisóis dístricos e eútricos no fondo do val de Rial, regosois a media ladeira e na cabeceira os chans máis pobres e esqueléticos do tipo leptosol lítico fundamentalmente nos montes da Costa, Lieiro e Leiro que circundan a pequena conca.

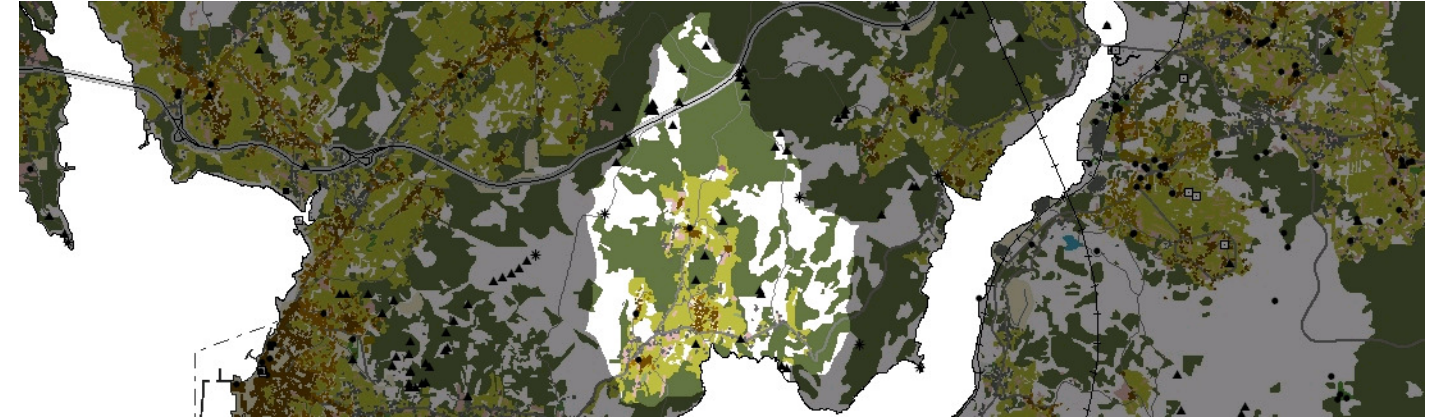
#### AS AUGAS

A Enseada de Rial, situada nun dos entrantes máis profundos da Ría de Arousa (Augas de Transición 20476), artículase hidrográficamente a partir do río do Mar, cuxo val ocupa, de suroeste a nordés, a banda central da unidade. Tamén a esta enseada van desembocar outros arrosos menores como o que pasa polo lugar de Palleiro.

#### O PATRIMONIO NATURAL

Área de estuario na que adoptan predominancia os hábitats 1110 e 1140, bancos areosos e/ou fangosos intermareais e submareais someros, ademais de pequenas marismas (grupo 13) no fondo dos lóbulos de Rial e Palleiro. Son as canles que chegan aos dous entrantes, os que, río arriba, e onde os eucaliptais non aparecen polo interés agrícola, dan lugar a pequenas masas ripícolas (91E0), principal patrimonio ecolóxico do interior. Ademais de pequenas áreas de frondosas de recolonización nos campos de cultivo destas dúas aldeas, entre Rial e Leiro aparece unha masa de maior talla, mesturada con especies de repoboación e que presenta unha orixe mixta, por hidromorfía e abandono de campos de cultivo.

### ELEMENTOS ANTRÓPICOS



#### USOS DO SOLO

O uso residencial orixinouse no val, rodeado de ladeiras con plantacións de piñeiros procedentes de repoboación forestal. As parcelas de uso agrícola están vinculadas ás vivendas predominando o cultivo de cereais, patacas e viñedo, así como algún invernadoiro. Por último destacar a importancia do marisqueo nesta zona, relacionada con toda a actividade que se desenvolve na ría de Arousa.

#### MORFOLOXÍA

Os principais núcleos de poboación responden ao patrón tradicional de vivendas unifamiliares. Algúns destes núcleos medraron con novas edificacións que conforman unha trama ao redor dos anteriores. Aparecen novos asentamentos como o de Palleiro ou nas marxes da estrada principal C-3301, que responden á típica morfopoloxía de vivendas tradicionais. Ocorre o mesmo ao longo da rede viaria que comunica os núcleos de Meiquiz, Cabanas, A Igrexa, Raño e o máis importante, o de Rial.

#### INFRAESTRUTURAS DE MOBILIDADE

Os núcleos existentes atópanse ben comunicados pola estrada comarcal C-3301 e unha rede viaria de uso local para comunicar os núcleos do val sobre o que se asentaron. Nun plano máis elevado destaca un tramo da autopista AP-9 Vigo-Coruña con vías de servizo nas marxes da mesma. En xeral, toda a unidade atópase ben comunicada, por unha banda os núcleos por un armazón viario local e a existencia de pistas forestais.

#### PATRIMONIO HISTÓRICO

Existen na unidade abundantes xacementos arqueolóxicos do tipo de Petróglifos como os da enseada de Leiro, da Insua, a Foa Vella, en Rial, Monte Cabanas, Monte Loiro e os numerosos de Pelotiña. Tamén cabe destacar a existencia de Mámoas: como as dos Campiños, Monte Cabanas e Monte da Pena. O patrimonio etnográfico ven representado pola igrexa parroquial de Santa María e a Eira de hórreos de Meiquiz.

**O CARÁCTER E A ORGANIZACIÓN ACTUAL**

Tanto os núcleos rurais como os asentamentos máis recentes desenvolvéronse no escenario que ofrece o val protexido polos Montes de Cabanas, Monte da Pena e Monte Loiro na periferia da unidade. O eixo central da unidade é un arroio que divide o val en dúas metades lonxitudinais até a enseada de Rial de Leiro no Ulla.

**DINÁMICA DA PAISAXE**

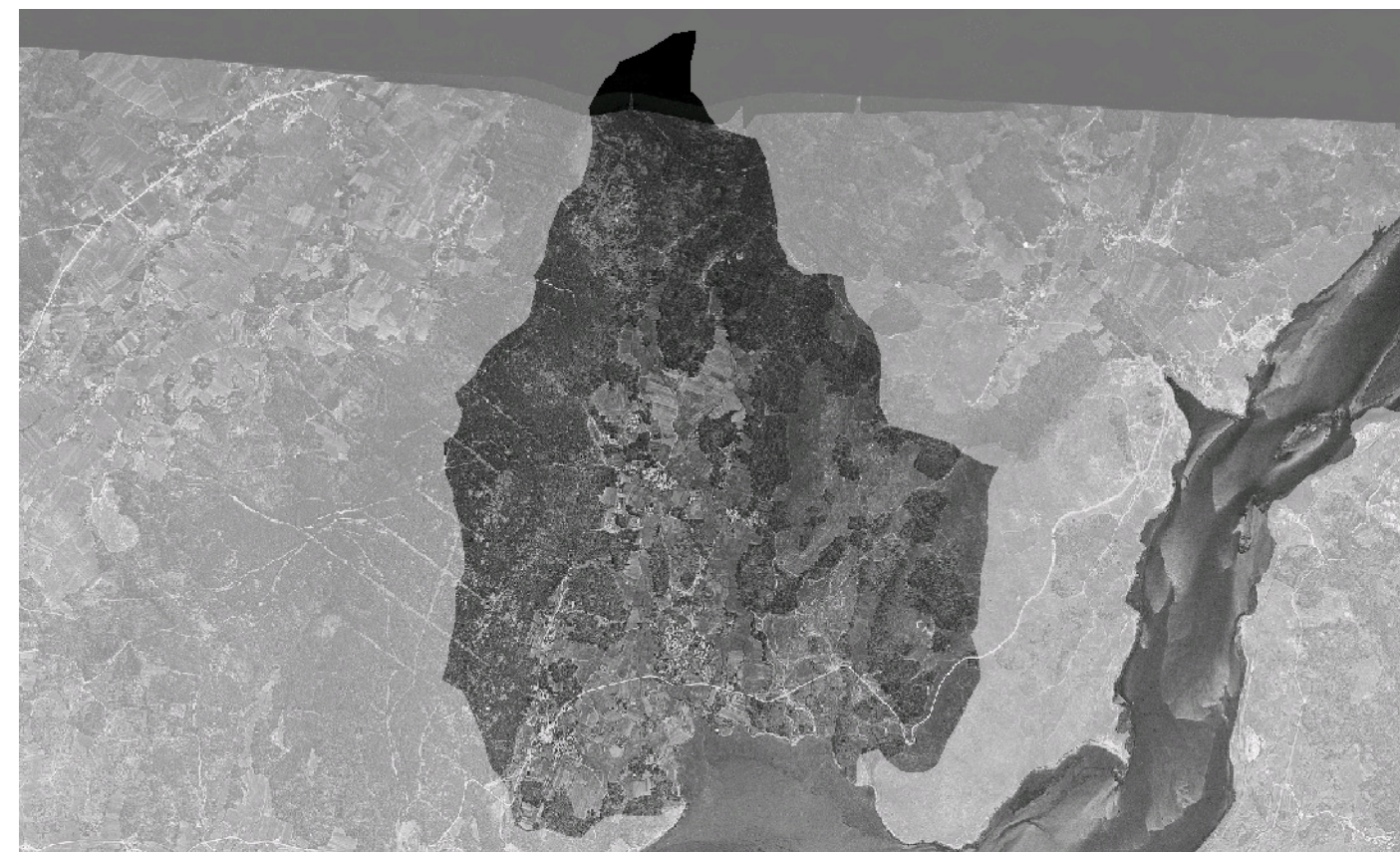
**RISCOS E IMPACTOS**

A completar durante a elaboración dos catálogos e directrices da paisaxe litoral.

**3. AVALIACIÓN**

**VALORACIÓN DA PAISAXE**

O sistema natural que conforman o arroio e a enseada de Rial de Leiro no río Ulla conforman unha unidade con considerable singularidade desde o punto de vista paisaxístico e en conxunción cos núcleos rurais e asentamentos máis recentes asentados no val a escasa altitude e próximos á ribeira do río coas ladeiras montañosas que o rodean. Sumado a isto, a existencia de abundantes xacementos arqueolóxicos do tipo de Petróglifos como os da enseada de Leiro, da Insua, a Foxa Vella, en Rial, Monte Cabanas, Monte Loiro e os numerosos de Pelotíña. Tamén a existencia de Mámoas: como as dos Campiños, Monte Cabanas e Monte da Pena revelan a presenza de asentamentos primitivos na zona. Existe unha boa visibilidade do conxunto desde a zona próxima á enseada de Rial de Leiro, aínda que as mellores panorámicas obtéñense desde as cotas máis elevadas da unidade como no Monte da Costa.



## 4. PLANIFICACIÓN

### OBXECTIVOS DE CALIDADE PAISAXÍSTICA

A completar durante a elaboración dos catálogos e directrices da paisaxe litoral.

### ACCIÓNNS

A completar durante a elaboración dos catálogos e directrices da paisaxe litoral.

### ÁMBITOS DE REQUALIFICACIÓN

Nesta unidade non se contemplan posibles ámbitos de requalificación.

### Lenda / Leyenda

#### Usos do solo / Usos del suelo

- |   |  |
|---|--|
|  Chairas intermareais / Llanuras intermareales                               |  Matogueiras / Matorrales   |
|  Marismas / Marismas   |  Cultivos e prados / Cultivos y prados                              |
|  Praias / Playas   |  Cultivos frutícolas e de viveiro / Cultivos frutícolas y de vivero |
|  Dunas / Dunas   |  Viñedos / Viñedos  |
|  Lagoas e humedais costeiros / Lagunas y humedales costeros                  |  Cultivos baixo plástico / Cultivos bajo plástico                   |
|  Cantis / Acantilados  |  Forestal de repoboación / Forestal de repoblación                  |
|  Vexetación costeira / Vegetación costera                                    |  Outras formacións arbóreas / Otras formaciones arbóreas            |
|  Bosques autóctonos / Bosques autóctonos                                     |  Outras masas de auga / Otras masas de agua                         |
|  Bosques de ribeira / Bosques de ribera                                      |  Canteira / Cantera   |
|  Bosques mixtos / Bosques mixtos   |  Artificial / Artificial  |
|  Bosques de recolonización / Bosques de recolonización                       |  |
|  Outras formacións de carácter húmido / Otras formaciones de carácter húmedo |  |

#### Asentamentos / Asentamientos

-  Asentamento de carácter fundacional / Asentamiento de carácter fundacional
-  Desenvolvemento periférico / Desarrollo periférico
-  Asentamento funcional / Asentamiento funcional
-  Agregado urbano / Agregado urbano
-  Nova agrupación / Nueva agrupación
-  Outras edificacións / Otras edificaciones

#### Hidrografía / Hidrografía

#### Patrimonio / Patrimonio

-  Bens de Interese Cultural / Bienes de Interés Cultural
-  Arquitectura industrial, militar e marítima / Arquitectura industrial, militar y marítima
-  Patrimonio arqueolóxico / Patrimonio arqueológico
-  Patrimonio etnográfico / Patrimonio etnográfico
-  Ptos de observación de conca ampla / Ptos de observación de cuenca amplia
-  Puntos de observación didácticos / Puntos de observación didácticos
-  Puntos de observación / Puntos de observación
-  Faros / Faros

#### Toponimia / Toponimia

- Toponimia interior / Toponimia interior
- Núcleos de indentidade do litoral / Núcleos de indentidad del litoral**
- Praia / Playa
- Lugares con enerxía de relevo / Lugares con energía de relieve
- Toponimia de costa / Toponimia de costa
- Espazos de interese paisaxístico / Espacios de interés paisajístico**
- Toponimia de portos / Toponimia de puertos

#### Batimetría / Batimetría

- |   |   |  |   |   |
|---|---|--|---|---|
|  0 m   |  -20 m |  -100 m |  -500 m  |  -2000 m |
|  -10 m |  -50 m |  -200 m |  -1000 m |  -3000 m |

#### Espazos de interese / Espacios de interés

-  Espazos de interese xeomorfolóxico / Espacios de interés geomorfológico
-  Área de interese de Taxón / Área de interés de Taxón
-  Espazos de interese paisaxístico / Espacios de interés paisajístico
-  Espazos de protección de ladeira / Espacios de protección de ladera

#### Rede de Espazos Naturais / Red de Espacios Naturales

#### Liña de dinámica litoral / Línea de dinámica litoral

#### Sistemas territoriais / Sistemas territoriales

-  Zona aeroportuaria / Zona aeroportuaria
-  Pista de ateraxe / Pista de aterrizaje
-  Lámina de auga do porto / Lámina de agua del puerto
-  Zona portuaria / Zona portuaria
-  Ferrocarril / Ferrocarril
-  AVE / AVE
-  Autoestradas e autovías / Autopistas y autovías
-  Corredores e vías rápidas / Corredores y vías rápidas
-  Outras estradas / Otras carreteras
-  Pistas e camiños / Pistas y caminos
-  EDAR / EDAR



1:20.000

0 100 200 400 600 800 Metros

Sistema de referencia: European Datum 1950, fuso 29  
Sistema de referencia: European Datum 1950, fuso 29



