



**1. EMPRAZAMENTO**



**DATOS XERAIS**

Comarca: Rías Baixas. Sector: Ría de Arousa. Municipio: Rianxo. Parroquias: Santa María de Isorna, excepto dúas pequenas áreas, unha en Santa María de Asados ao noroeste, e outra en Santa María de Leiro ao oeste. Extensión: 5,55km<sup>2</sup>.



## 2. CARACTERIZACIÓN

### ELEMENTOS NATURAIS



#### AS FORMAS DO RELEVO

Costa baixa con chaira intermareal composta por sedimentos areoso-lamacentos (especialmente no entrante do Peirán) e sectores de marisma vexetada (sobre todo na chaira da Carrasqueira) asociados aos procesos de sedimentación fluvio-mariña. O contacto coa vertente traseira tamén se realiza mediante tramos microacantilados rochosos. O arroio da Lagarteira segue unha liña de fractura de dirección NO-SE que se continúa na franxa costeira á altura da pequena enseada do Peirán, formando no seu curso baixo un val de fondo plano. A cabeceira da conca presenta os maiores desniveis asociados ás ladeiras dos montes graníticos que a enmarcan e configuran nunha paisaxe ondulada na liña de cumes (montes das Cercas, Lioira e Ceán principalmente).

#### AS UNIDADES LITOLÓXICAS

A unidade pertence ao Dominio hercínico, totalmente representado por un granitoide migmatítico. O Cuaternario está moi ben representado polos sedimentos de marisma e chaira lamacenta intermareal. Por exemplo, destacan os depósitos marismeiros da Carrasqueira. En Isorna aparece unha pequena área con depósitos aluviais.

#### A DIVERSIDADE CLIMÁTICA

Dominio climático Cálido e Húmido: temperaturas medias anuais superiores a 15°C, un grao menos no alto do Monte Lioira e precipitacións acumuladas de entre 1200mm e 1400mm ao longo do ano. A amplitude térmica media anual oscila entre os 12,5°C e os 13,5°C.

#### OS SOLOS

Solos propios das chairas intermareais e marismas derivados dos procesos de sedimentación fluvio-mariña: chans lamacentos tipo sapropel e fluvisois aréicos no Peirán e fluvisois sálicos e tiónicos nas marismas da franxa costeira norte. O val de Quintáns presenta solos profundos e fértiles na súa parte baixa, fundamentalmente cambisols dístricos e fluvisois hápticos de veiga, e nas ladeiras e parte a citada vertente regosols e leptosols líticos con afloramentos de roca en superficie.

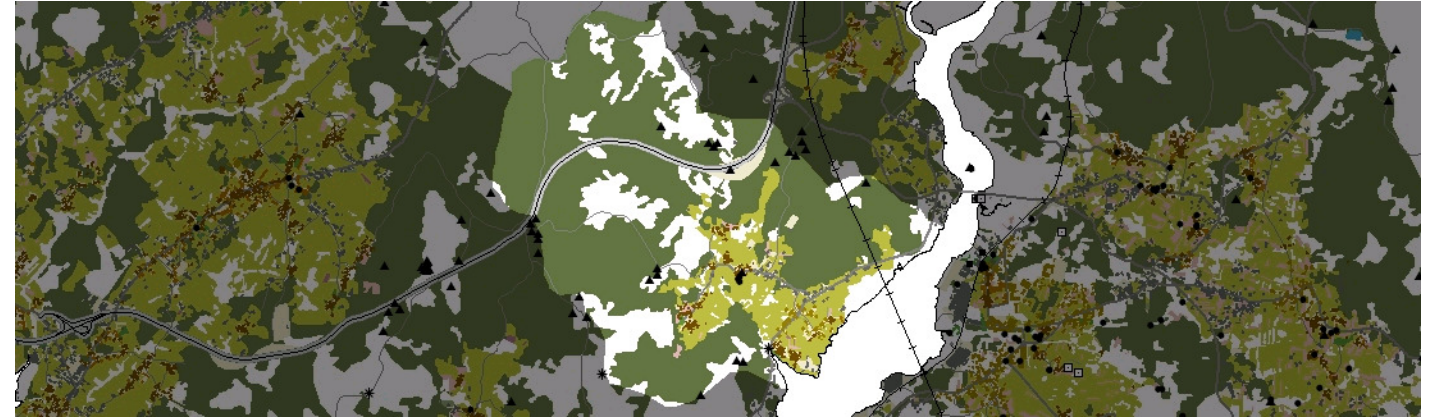
#### AS AUGAS

O entrante no Peirán de Quintáns, no entrante que forma na ría de Arousa o río Ulla, nas Augas de Transición 20476, fórmase pola escavación do val do regato de Lagarteira, cuxo nacemento se sitúa no Monte do Coto.

#### O PATRIMONIO NATURAL

Liña de costa e augas fluvio-mariñas protexidas polo LIC Sistema Fluvial Ulla-Deza. Zona de estuario cos hábitats 1110 e 1140, bancos areosos e/ou lamacentos intermareais e submareais someros, e de marisma (grupo 13), que presentan amplitude na Carrasqueira (unhas 7,5ha). Unidade con gran extensión de masas forestais de repoboación, así que hai que buscar no val do Rego da Lagarteira e na chaira costeira os valores ecolóxicos principais. A horizontalidade provoca áreas de empozamento estacional con bosquetes ripícolas (91E0) aos que se suman pequenas agrupacións de frondosas de recolonización polo abandono de campos de cultivo, en ocasións debido á hidromorfía (entre Sestelo e Isorna). O curso fluvial arriba anotado tamén achega pequenas masas de ribeira. Ao ascender cara aos eucaliptais, as frondosas autóctonas mestúranse con esta especie exótica para dar lugar a algunhas masas mixtas, algunha das cales, sobre Isorna e A Lagarteira, pode proceder de antigos soutos (9260) e carballeiras (9230).

### ELEMENTOS ANTRÓPICOS



#### USOS DO SOLO

Na unidade existe un predominio do bosque de repoboación alternando con masas de matogueira de substitución. En cotas máis baixas próximas á marxe do río Ulla sitúanse os núcleos tradicionais asociados ao cultivo agrícola.

#### MORFOLOXÍA

Os núcleos tradicionais desenvolvéronse na zona próxima á ribeira do río Ulla. No plano máis alto os núcleos de Isorna e Sestelo, e nunha cota máis baixa o núcleo de Quintáns. Ao redor deste último adhírense asentamentos máis recentes de carácter rural e na estrada que bordea os litoral, asentamentos espontáneos que non responden ós patróns tradicionais.

#### INFRAESTRUTURAS DE MOBILIDADE

O núcleo de Quintáns se atopa ben comunicado grazas á estrada comarcal C-3301. Os outros dous núcleos importantes sitúanse nunha rede viaria de uso local para comunicar os núcleos existentes na unidade. Nun plano de maior cota e nunha área de monte forestal destaca un tramo da autoestrada AP-9 Vigo-Coruña.

#### PATRIMONIO HISTÓRICO

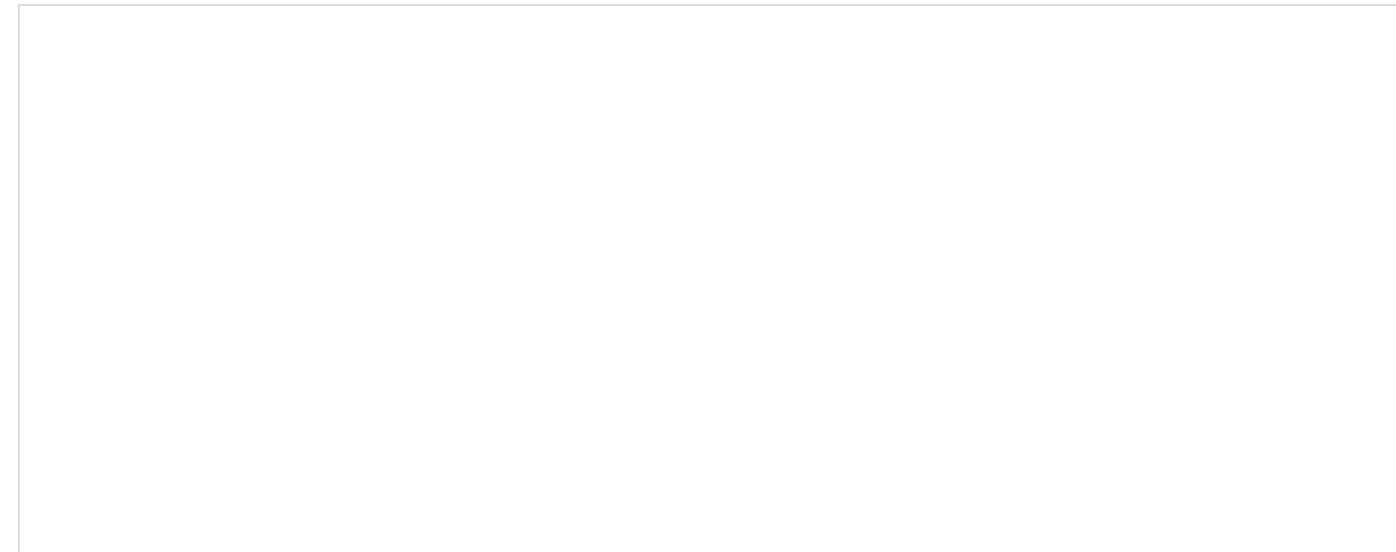
Abundantes depósito arqueolóxicos do tipo de Petróglifos. Tamén a existencia de Mámoas: a de Piñeiro, dos Campiños, da Vacariza. Na parroquia de Isorna destaca o conxunto formado pola igrexa parroquial de Santa María, a casa reitoral e o hórreo de catorce cepas.



**O CARÁCTER E A ORGANIZACIÓN ACTUAL**

Nas cotas máis baixas próximas á marxe do río Ulla, que conforman un val rodeado de ladeiras, sitúanse os núcleos tradicionais asociados ao cultivo agrícola, cuxa trama estivo condicionada polo medio físico e o aproveitamento agrícola propio da zona. Nas inmediacións da estrada comarcal C-3301 producíronse asentamentos adquirindo un carácter máis urbano pola mellora de infraestruturas da rede viaria, como é o caso do núcleo de Quintáns. O resto da unidade componden unha masa forestal de repoboación e formacións de matogueira de substitución.

**DINÁMICA DA PAISAXE**



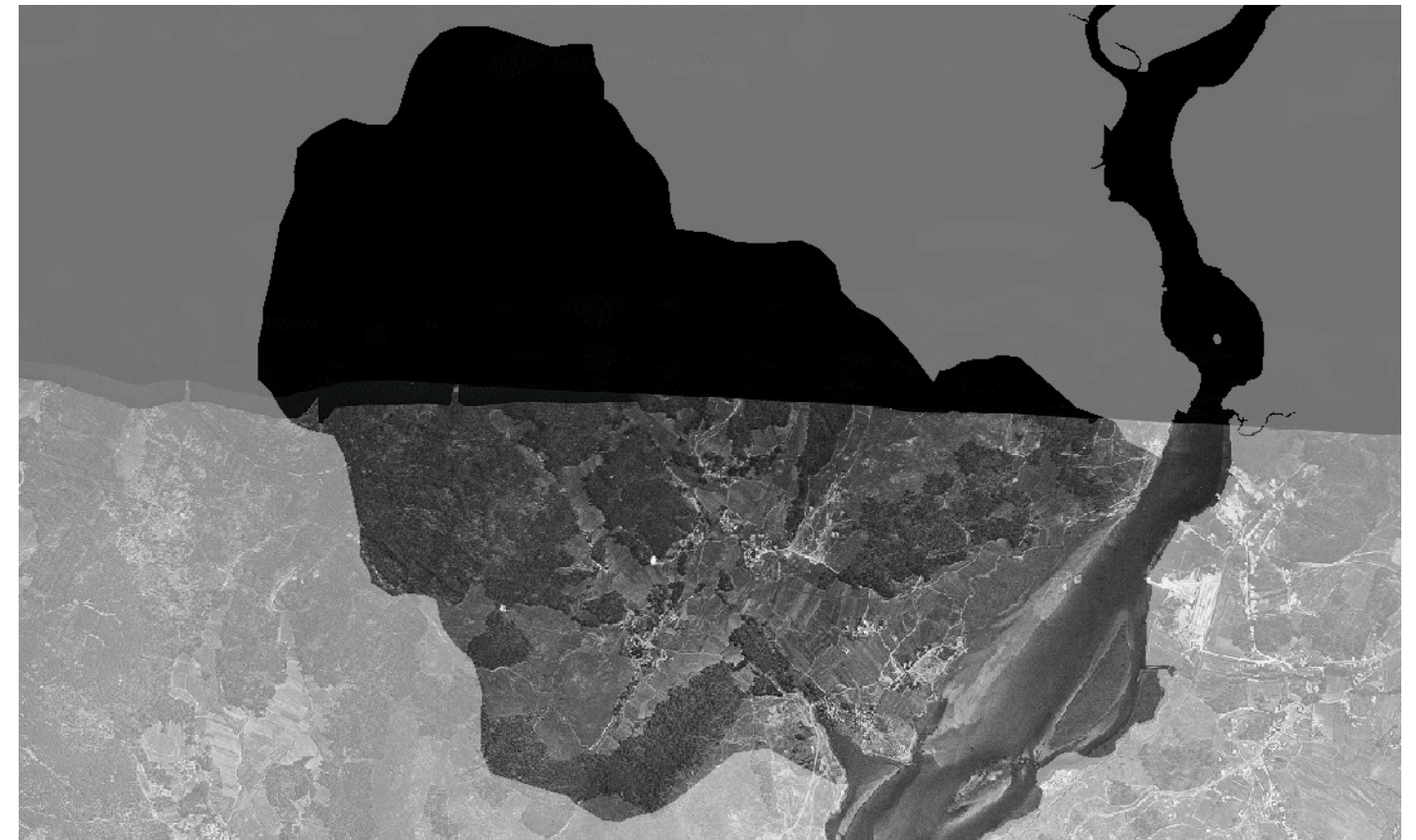
**RISCOS E IMPACTOS**

A completar durante a elaboración dos catálogos e directrices da paisaxe litoral.

**3. AVALIACIÓN**

**VALORACIÓN DA PAISAXE**

O elemento integrador fundamental desta unidade é o río Ulla, os asentamentos no val lindeiro coas súas marxes a baixa altitude, fúndense coas chairas intermareais. Estes núcleos de poboación conservan o carácter tradicional; resgardados ademais polas montañas que en cotas máis altas acollen unha extensión forestal que en conxunto confiren un valor engadido á paisaxe. O Patrimonio existente como mámoas e petróglifos revela a aparición de asentamentos primitivos na zona destaca a inclusión do río Ulla dentro da Rede de Espazos Naturais e a Rede Natura 2.000. Propónse un punto de observación en Quintáns.





## 4. PLANIFICACIÓN

### OBXECTIVOS DE CALIDADE PAISAXÍSTICA

A completar durante a elaboración dos catálogos e directrices da paisaxe litoral.

### ACCIÓNNS

A completar durante a elaboración dos catálogos e directrices da paisaxe litoral.

### ÁMBITOS DE REQUALIFICACIÓN

Nesta unidade non se contemplan posibles ámbitos de requalificación.

### Lenda / Leyenda

#### Usos do solo / Usos del suelo

- |   |  |
|---|--|
|  Chairas intermareais / Llanuras intermareales                               |  Matogueiras / Matorrales   |
|  Marismas / Marismas   |  Cultivos e prados / Cultivos y prados                              |
|  Praias / Playas   |  Cultivos frutícolas e de viveiro / Cultivos frutícolas y de vivero |
|  Dunas / Dunas   |  Viñedos / Viñedos  |
|  Lagoas e humedais costeiros / Lagunas y humedales costeros                  |  Cultivos baixo plástico / Cultivos bajo plástico                   |
|  Cantis / Acantilados  |  Forestal de repoboación / Forestal de repoblación                  |
|  Vexetación costeira / Vegetación costera                                    |  Outras formacións arbóreas / Otras formaciones arbóreas            |
|  Bosques autóctonos / Bosques autóctonos                                     |  Outras masas de auga / Otras masas de agua                         |
|  Bosques de ribeira / Bosques de ribera                                      |  Canteira / Cantera   |
|  Bosques mixtos / Bosques mixtos   |  Artificial / Artificial  |
|  Bosques de recolonización / Bosques de recolonización                       |  |
|  Outras formacións de carácter húmido / Otras formaciones de carácter húmedo |  |

#### Asentamentos / Asentamientos

-  Asentamento de carácter fundacional / Asentamiento de carácter fundacional
-  Desenvolvemento periférico / Desarrollo periférico
-  Asentamento funcional / Asentamiento funcional
-  Agregado urbano / Agregado urbano
-  Nova agrupación / Nueva agrupación
-  Outras edificacións / Otras edificaciones

#### Hidrografía / Hidrografía

#### Patrimonio / Patrimonio

-  Bens de Interese Cultural / Bienes de Interés Cultural
-  Arquitectura industrial, militar e marítima / Arquitectura industrial, militar y marítima
-  Patrimonio arqueolóxico / Patrimonio arqueológico
-  Patrimonio etnográfico / Patrimonio etnográfico
-  Ptos de observación de conca ampla / Ptos de observación de cuenca amplia
-  Puntos de observación didácticos / Puntos de observación didácticos
-  Puntos de observación / Puntos de observación
-  Faros / Faros

#### Toponimia / Toponimia

- Toponimia interior / Toponimia interior
- Núcleos de indentidade do litoral / Núcleos de indentidad del litoral**
- Praia / Playa
- Lugares con enerxía de relevo / Lugares con energía de relieve
- Toponimia de costa / Toponimia de costa
- Espazos de interese paisaxístico / Espacios de interés paisajístico**
- Toponimia de portos / Toponimia de puertos

#### Batimetría / Batimetría

- |   |   |  |   |   |
|---|---|--|---|---|
|  0 m   |  -20 m |  -100 m |  -500 m  |  -2000 m |
|  -10 m |  -50 m |  -200 m |  -1000 m |  -3000 m |

#### Espazos de interese / Espacios de interés

-  Espazos de interese xeomorfolóxico / Espacios de interés geomorfológico
-  Área de interese de Taxón / Área de interés de Taxón
-  Espazos de interese paisaxístico / Espacios de interés paisajístico
-  Espazos de protección de ladeira / Espacios de protección de ladera

#### Rede de Espazos Naturais / Red de Espacios Naturales

#### Liña de dinámica litoral / Línea de dinámica litoral

#### Sistemas territoriais / Sistemas territoriales

-  Zona aeroportuaria / Zona aeroportuaria
-  Pista de ateraxe / Pista de aterrizaje
-  Lámina de auga do porto / Lámina de agua del puerto
-  Zona portuaria / Zona portuaria
-  Ferrocarril / Ferrocarril
-  AVE / AVE
-  Autoestradas e autovías / Autopistas y autovías
-  Corredores e vías rápidas / Corredores y vías rápidas
-  Outras estradas / Otras carreteras
-  Pistas e camiños / Pistas y caminos
-  EDAR / EDAR



1:20.000

0 100 200 400 600 800 Metros

Sistema de referencia: European Datum 1950, fuso 29  
Sistema de referencia: European Datum 1950, fuso 29





