



1. EMPRAZAMENTO

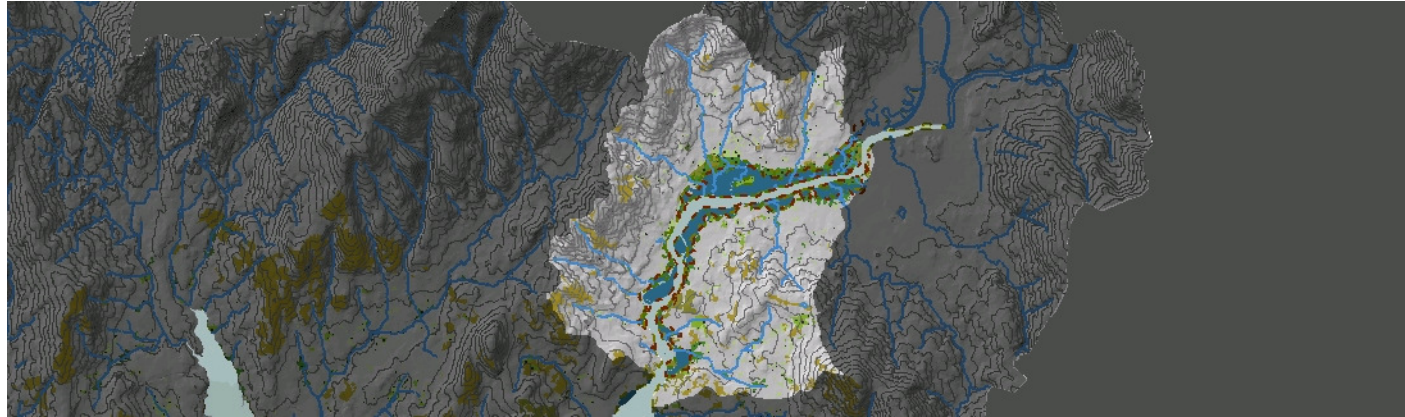


DATOS XERAIS

Comarca: Rías Baixas. Sector: Ría de Arousa. Municipio: Rianxo ao sudoeste, Dodro ao norte do Ulla, Valla ao sur, e Catoira no extremo meridional. Parroquias: Santa María de Isorna en Rianxo; en Dodro, de oeste a este San Xíán de Laiño, San Xoán de Laiño e Santa María de Dodro; en Valla Santa Comba de Cordeiro coa esquina nororiental en Santa Cristina de Campaña; e Santa Baía de Oeste e San Pedro de Dimo, cunha franxa ao sudoeste en San Miguel de Catoira, dentro de Catoira. Extensión: 33,28km².

2. CARACTERIZACIÓN

ELEMENTOS NATURAIS



AS FORMAS DO RELEVO

Amplio estuario na desembocadura do río Ulla que describe un trazado en cóbado con dúas direccións dominantes E-O e N-S. Todo o sistema de augas continentais verte á canle principal modelando as vertentes dos macizos graníticos que o circundan. Fórmase así unha paisaxe de vales (Bexo, Imo, Quintáns, Catoira...) con pendente suave a moderada que rematan en elevacións de cumes redondeados como os altos de Picoto, Carboeiro, Morouzos ou Fontebecha. Na contorna ribeirán a intensa dinámica fluvio-mariña deu lugar á formación de depósitos sedimentarios finos areoso-lamacentos ao longo da canle, e extensas áreas de marisma e ambientes hidromorfos nas súas marxes con ramificacións e aspecto variable en función do fluxo mareal. Na chaira fluvial destacan polo seu valor natural os sectores de Catoira xunto ás Torres de Oeste, as illas sedimentarias de Bexo e as marxes do Ulla entre o Val de Quintáns e a desembocadura do río Louro en Valga. Inclúe o EIX Marismas da desembocadura do río Ulla.

AS UNIDADES LITOLÓXICAS

A unidade pertence totalmente ao Dominio hercínico e presenta unha gran homoxeneidade rochosa coa presenza dun granitoide migmatítico que, iso si, nalgúns sectores, pode mostrar facies graníticas homoxéneas, facies de megacristais, ou outras con abundantes restiños, é dicir, de facies nebulítica. Existen algúns diques de pegmatita dispersos na unidade. Trátase dunha das unidades con maior extensión de cobertura sedimentaria do Cuaternario. Son moi extensos tanto os depósitos subactuais intermareais, como os de marismas e mesmo os aluviais. Toda a chaira do Ulla e dos seus afluentes atópase cuberta por este tipo de depósitos.

A DIVERSIDADE CLIMÁTICA

Clima homoxéneo en gran parte do estuario e vertentes adxacentes, xa que pertencen ao réxime ombrotérmico Cálido e Húmido: temperaturas medias anuais por encima de 15°C e amplitudee térmica ao redor de 13°C. As precipitacións oscilan entre 1200mm e 1400mm de media acumulada ao longo do ano. Tan só os sectores máis elevados da unidade (Monte Carboeiro ao oeste, Monte Caldebarcos ao norte e Fontebecha ao SE) reciben maiores precipitacións até o punto de definir un dominio Moi Húmido no que o rango varía entre 1400mm e 1600mm anuais.

OS SOLOS

Grande diversidade edáfica no estuario do Ulla Dende as vertentes ás marxes fluviais. Os procesos de sedimentación fluvio-mariña dan lugar a solos incipientes en toda a ribeira destacando en extensión os fluvisois aréicos, tiónicos e sálicos nas áreas de marisma dos meandros do río Ulla (ribeiras de Catoira e Agro Vello en Dodro entre outras) ademais dos estadios previos de solos lamacentos do tipo sapropel. Tamén son frecuentes os geysois nos ambientes hidromorfos das zonas próximas á canle principal. A chaira fluvial que rodea a canle do Ulla e os seus afluentes está formada por fértiles solos de veiga, fluvisois hápticos, que dan paso nas ladeiras de menor pendente a cambisols dísticos. Cara á cabeceira da vertente, os maiores desniveis condicionan a edafoxénese até o punto de formar solos cada vez máis pobres, de pouco espesor, do tipo umbrisol e no alto dos montes de Carboeiro, Caldebarcos e Fontebecha, incluso leptosols líticos con abundantes afloramentos rochosos.

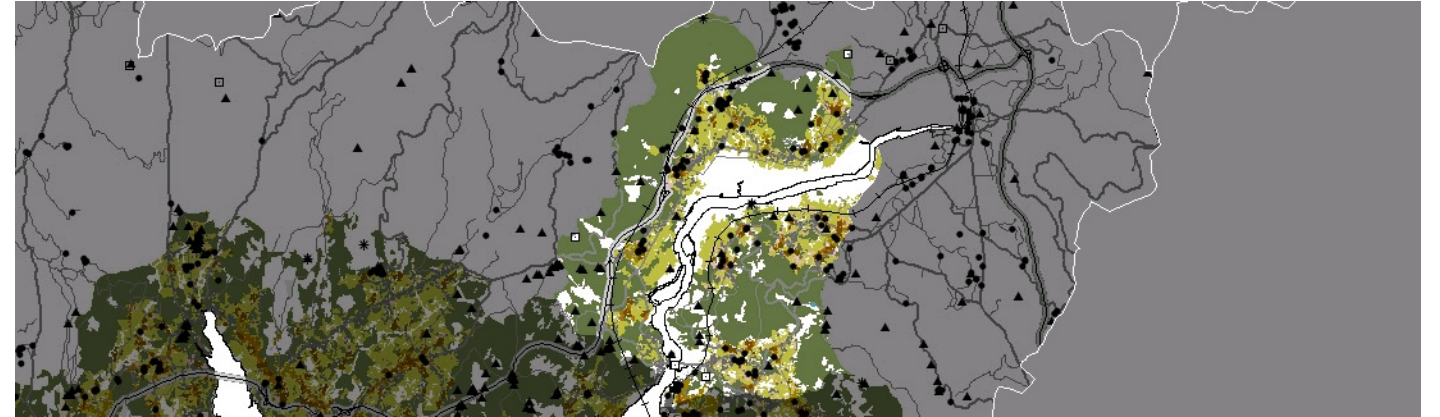
AS AUGAS

O río Ulla prolóngase sinuosamente polo centro da unidade, dende o nordeste até o sudoeste. No seu transcurso cara ás Augas de Transición 20476, o río vai recibindo achegamentos de distintos tributarios, dos que destacan de oeste a leste os regatos de Campelos, de Imo, de Maselle, de Tarrío e de Vigo. Pola marxe esquerda tributan o río Louro, e os regatos de Gondomil e das Pozas.

O PATRIMONIO NATURAL

Liña de costa, fluvio-mariño, marismas e áreas hidromorfas protexidas polo LIC Sistema Fluvial Ulla-Deza. Gran estuario con amplas extensións dos hábitats 1110 e 1140, bancos areosos e/ou lamacentos intermareais e submareais someiros e extensísimas marismas (grupo 13), que alcanzan as 266ha. Gran extensión de masas forestais de repoboación, polo que buscaremos valor ecolóxico na extensa chaira costeira, onde a horizontalidade favorece a hidromorfía e os seus hábitats relacionados. Frecuentes bosques de ribeira (91E0), sobre todo nas proximidades do estuario, onde existe unha saturación hídrica case permanente. Tamén as principais arterias fluviais afluentes do Ulla achegan masas ripícolas. Os prados hidromorfos son moi frecuentes, cos hábitats 6420, prados de herbas altas do Molinion-Holoschoenion e 6430, megaforbios eutrofos hígrifilos. Son numerosas, e de tallas variables, ás veces importantes, tanto as agrupacións de recolonización e as masas mixtas como os restos de carballeiras (9230) e soutos (9260).

ELEMENTOS ANTRÓPICOS



USOS DO SOLO

O val atravesado polo río Ulla presenta un extenso parcelario agrícola vinculado aos asentamentos tradicionais existentes, abundantes invernadoiros e outras actividades do sector primario, entre estes núcleos e as marxes do río abundan áreas de espaxemento, equipamentos educativos e deportivos que dotan de funcionalidade a estas poboacións rurais. Onde o relevo é menos suave e a superficie é ocupada por masas forestais. Predomina nas marxes do estuario o chan industrial diversificado (serradoiros, un estaleiro, fábrica de cerámica, de mobles, de conxelados,etc). Ao sur da unidade existe unha área afectada por unha concesión para o aproveitamento da enerxía eólica en Fontevecha.

MORFOLOXÍA

Os núcleos tradicionais desenvóléronse nos vales que circundan a ribeira do río Ulla. Na marxe norte destacan polo seu carácter tradicional e concentración A Vacariza, Bexo, Imo, Castro, Tarrío, Manselo, Vigo, Dodriñou e Revixos. Ao sur Catoira, Vilar, Ferreiros e Castifeiras. O resto dos asentamentos tradicionais presentan un carácter pouco concentrado, esta circunstancia viuse incrementada polos crecementsos recentes de tipo lineal ao longo das vías de comunicación que os unen, non se observan edificacións compactas nin de gran volume, senón que se conserva a morfotopoloxía característica do rural, exceptuando os grandes volumes edificatorios que representan as naves industriais e equipamentos.

INFRAESTRUTURAS DE MOBILIDADE

A área norte da unidade é fragmentada pola vía de alta ocupación VRG 1.1. As poboacións sérvense tradicionalmente pola estrada AC-305, a AC-306 enlaza as anteriores. O CP-33002 comunica os núcleos máis ao norte. Existe unha rede secundaria e de camiños que estrutura a contorna rural. A área situada máis ao sur presenta unha rede máis densa, comunícase coa anterior dende a CP-3301 que conduce a Rianxo e pasa a ser a PO-8001 a partir da ponte que atraveso o río. A estrada principal é a PO-548 enlazando outras poboacións da ría de Arousa. Outras vías secundarias son as PO-8001, 8702, 8703, 8704 e 190. O ferrocarril realiza o percorrido Vigo-A Coruña e supón outro importante medio de transporte. O río Ulla permite o tránsito de embarcacións de pesca e recreo. Existen numerosos accesos á ribeira do río e un paseo peonil polo bordo fluvial.

PATRIMONIO HISTÓRICO

Abundantísimo patrimonio cultural. De entre a arquitectura civil destacan dous balnearios, a estación de ferrocarril e o club náutico pertencentes ao lugar da Estación en Oeste, fontes, conxuntos de hórreos, pombais e muíños completan o resto do patrimonio civil. Sobresaen na desembocadura do río as torres do Oeste, constitúen unha formidable estrutura defensiva cargada de historia, constaba de sete torres a ambos os dous lados do río que vivían e freaban o paso de viquingos e piratas polo mar. O primeiro domingo de agosto celébrase a chamada "Romaría Viquinga", declarada Festa de Interese Turístico Internacional. Como patrimonio relixioso abundan as capelas e igrexas, cruceiros e casas reitorais. Como patrimonio industrial atopamos un antigo serradoiro. Os depósitos arqueolóxicos son do tipo de petróglifos, mámoas e castros, destacan os petróglifos de Pinal do Rei e das Torres de Oeste declarados Bens de Interés Cultural, así como as propias Torres de Oeste.

O CARÁCTER E A ORGANIZACIÓN ACTUAL

Unidade dividida en dúas metades norte e sur pola canle do río Ulla que transformou a paisaxe nun suave relevo de vales sobre o que se asentaron as poboacións rurais que Dende entón e até hoxe mantiveron o vínculo co labradío, a pesca e os produtos derivados do sector primario. Actualmente a industria ocupa o papel máis relevante nunha zona con valores ambientais.

DINÁMICA DA PAISAXE

As poboacións da comarca desenvolveron actividades produtivas relacionadas co sector primario. A disposición do parcelario agrícola estaba menos xerarquizada e resultaba máis caótica, con maior número de explotacións e de formas máis irregulares, actualmente a concentración parcelaria regulou en boa medida esta situación presentando unha ordenación de parcelas de maior superficie e estruturadas por unha rede de camiños agrícolas. O abandono paulatino destes usos grazas ao desenvolvemento industrial e económico e os beneficios que trouxo consigo a inmigración propiciou o desenvolvemento dun solo que soporta novos crecementos residenciais, estendendo o tecido dos asentamentos tradicionais con novas tipoloxías de vivenda unifamiliar illada desvinculadas da produción agropecuaria. Outra consecuencia deste progresivo abandono reflictese no aumento da superficie forestal con arboredo procedente de repoboación e a introdución de especies de crecemento rápido, como o eucalipto, en toda a zona litoral. A localización estratéxica da unidade entre as provincias da Coruña e Pontevedra, convertérona nun nó fundamental para as redes de comunicación, soportando de forma obrigada o tránsito de medios de transporte que circulan ligados ás actividades comerciais e industriais das poboacións do Barbanza e de Arousa, e a capital galega en Santiago de Compostela. A conseguinte mellora da rede viaria e o trazado de novas vías de alta ocupación para relacionar este eixo socio-económico, introduciron cambios na percepción dunha paisaxe marcadamente rural.

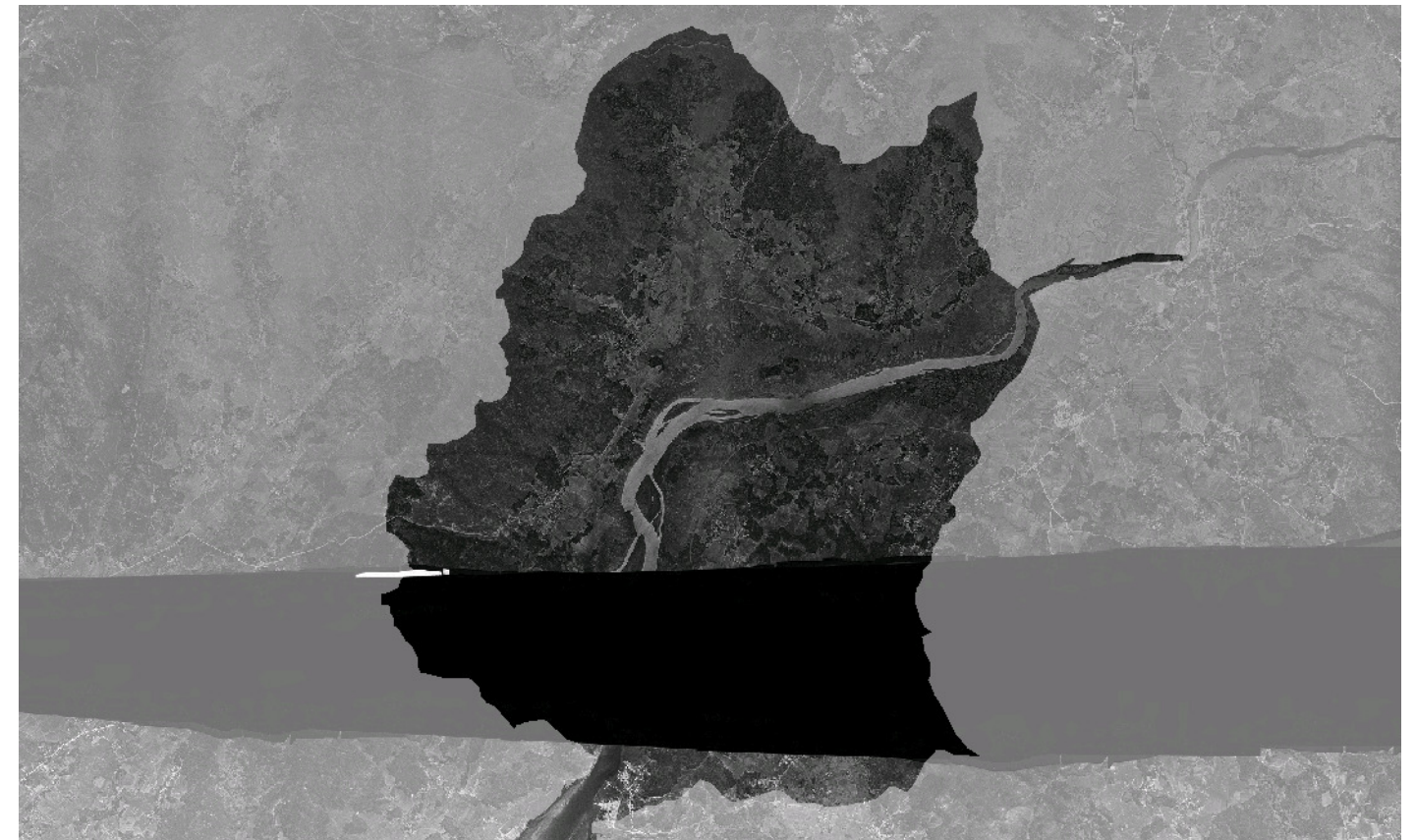
RISCOS E IMPACTOS

A completar durante a elaboración dos catálogos e directrices da paisaxe litoral.

3. AVALIACIÓN

VALORACIÓN DA PAISAXE

Esta paisaxe de estuario presenta un relevo suave que permite conexións entre o río e o val o fondo escénico montañoso. A chaira fluvial permite amplas visións da paisaxe, dende o alto do Monte Caldebarcas obtense unha visión do conxunto, escolleuse outro punto de observación aproveitando un miradoiro sobre unha área de espaxamento na metade sur da unidade sobre a marxe da ribeira do río. Dende o ferrocarril ofrécese unha visión distinta das singulares paisaxes do estuario do Ulla e da ría de Arousa. Os núcleos tradicionais que se integran co parcelario agrícola introducen un marcado carácter rural á unidade. O patrimonio existente revela a presenza de asentamentos primitivos na zona, non en balde, nas Torres do Oeste atopáronse achados que datan dos séculos I e II a. c. na época castrexa. A Romaría viquinga foi declarada Festa de Interese Turístico Internacional, que xunto o abundantísimo patrimonio cultural e arqueolóxico existente outorgan un alto valor engadido dende o punto de vista turístico e cultural. A unidade presenta un altísimo potencial ecolóxico, destaca a inclusión do río Ulla dentro da Rede de Espazos Naturais da Rede Natura 2.000. Hai que considerar a formación depósitos sedimentarios finos areoso-lamacentos ao longo da canle e extensas áreas de marisma e ambientes hidromorfos nas súas marxes. Na chaira fluvial destacan polo seu valor natural os sectores de Catoira xunto ás Torres de Oeste, as illas sedimentarias de Bexo e as marxes do Ulla entre o Val de Quintáns e a desembocadura do río Louro en Valga. Inclúe por último o Espazo de Interese Xeomorfolóxico Marismas da desembocadura do río Ulla.



4. PLANIFICACIÓN

OBXECTIVOS DE CALIDADE PAISAXÍSTICA

A completar durante a elaboración dos catálogos e directrices da paisaxe litoral.

ACCIÓNS

A completar durante a elaboración dos catálogos e directrices da paisaxe litoral.

ÁMBITOS DE RECUALIFICACIÓN

Nesta unidade non se contemplan posibles ámbitos de recualificación.

Lenda / Leyenda

Usos do solo / Usos del suelo

- | | |
|---|--|
|  Chairas intermareais / Llanuras intermareales |  Matogueiras / Matorrales |
|  Marismas / Marismas |  Cultivos e prados / Cultivos y prados |
|  Praias / Playas |  Cultivos frutícolas e de viveiro / Cultivos frutícolas y de vivero |
|  Dunas / Dunas |  Viñedos / Viñedos |
|  Lagoas e humedais costeiros / Lagunas y humedales costeros |  Cultivos baixo plástico / Cultivos bajo plástico |
|  Cantis / Acantilados |  Forestal de repoboación / Forestal de repoblación |
|  Vexetación costeira / Vegetación costera |  Outras formacións arbóreas / Otras formaciones arbóreas |
|  Bosques autóctonos / Bosques autóctonos |  Outras masas de auga / Otras masas de agua |
|  Bosques de ribeira / Bosques de ribera |  Canteira / Cantera |
|  Bosques mixtos / Bosques mixtos |  Artificial / Artificial |
|  Bosques de recolonización / Bosques de recolonización | |
|  Outras formacións de carácter húmido / Otras formaciones de carácter húmedo | |

Asentamentos / Asentamientos

-  Asentamento de carácter fundacional / Asentamiento de carácter fundacional
-  Desenvolvemento periférico / Desarrollo periférico
-  Asentamento funcional / Asentamiento funcional
-  Agregado urbano / Agregado urbano
-  Nova agrupación / Nueva agrupación
-  Outras edificacións / Otras edificaciones

Hidrografía / Hidrografía

Patrimonio / Patrimonio

-  Bens de Interese Cultural / Bienes de Interés Cultural
-  Arquitectura industrial, militar e marítima / Arquitectura industrial, militar y marítima
-  Patrimonio arqueolóxico / Patrimonio arqueológico
-  Patrimonio etnográfico / Patrimonio etnográfico
-  Ptos de observación de conca ampla / Ptos de observación de cuenca amplia
-  Puntos de observación didácticos / Puntos de observación didácticos
-  Puntos de observación / Puntos de observación
-  Faros / Faros

Toponimia / Toponimia

- Toponimia interior / Toponimia interior
- Núcleos de indentidade do litoral / Núcleos de indentidad del litoral**
- Praia / Playa
- Lugares con enerxía de relevo / Lugares con energía de relieve
- Toponimia de costa / Toponimia de costa
- Espazos de interese paisaxístico / Espacios de interés paisajístico**
- Toponimia de portos / Toponimia de puertos





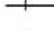
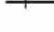





Batimetría / Batimetría

- | | | | | |
|---|---|--|---|---|
|  0 m |  -20 m |  -100 m |  -500 m |  -2000 m |
|  -10 m |  -50 m |  -200 m |  -1000 m |  -3000 m |

Espazos de interese / Espacios de interés

-  Espazos de interese xeomorfolóxico / Espacios de interés geomorfológico
-  Área de interese de Taxón / Área de interés de Taxón
-  Espazos de interese paisaxístico / Espacios de interés paisajístico
-  Espazos de protección de ladeira / Espacios de protección de ladera
-  Rede de Espazos Naturais / Red de Espacios Naturales
-  Liña de dinámica litoral / Línea de dinámica litoral

Sistemas territoriais / Sistemas territoriales

-  Zona aeroportuaria / Zona aeroportuaria
-  Pista de ateraxe / Pista de aterrizaje
-  Lámina de auga do porto / Lámina de agua del puerto
-  Zona portuaria / Zona portuaria
-  Ferrocarril / Ferrocarril
-  AVE / AVE
-  Autoestradas e autovías / Autopistas y autovías
-  Corredores e vías rápidas / Corredores y vías rápidas
-  Outras estradas / Otras carreteras
-  Pistas e camiños / Pistas y caminos
-  EDAR / EDAR



1:28.403

0 100 200 400 600 800
Metros

Sistema de referencia: European Datum 1950, fuso 29
Sistema de referencia: European Datum 1950, fuso 29



