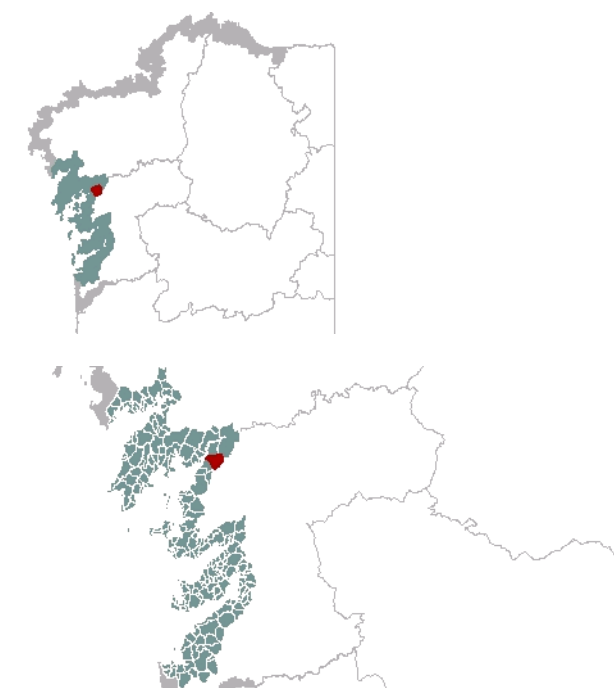




1. EMPRAZAMENTO

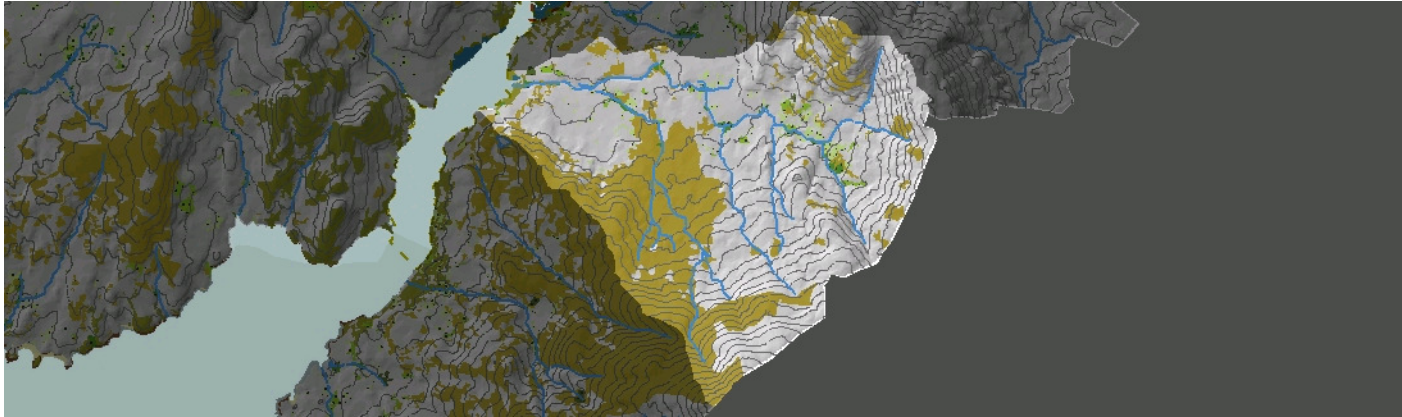


DATOS XERAIS

Comarca: Rías Baixas. Sector: Ría de Arousa. Municipio: Catoira. Parroquias: San Miguel de Catoira ao oeste, e San Pedro de Dimo ao leste. Extensión: 14,8km².

2. CARACTERIZACIÓN

ELEMENTOS NATURAIS



AS FORMAS DO RELEVO

Fronte costeira con chaira intermareal de sedimentos areosos e lamacentos e áreas de marismas, destacando ademais a presenza do illote de Cabeza Grande ou San Miguel froito da dinámica fluvio-mariña. A prolongación continental da unidade adscribese á conca do río Catoira de claro perfil disimétrico onde unha serie de canles tributarias, pola súa marxe esquerda, moldean a vertente noroccidental do Alto da Meda-Xiobre. As pendentes máis acusadas sitúanse nos tramos de cabeceira, xa que a parte media e sobre todo baixa do val caracterízase polas superficies de suave desnivel ou mesmo horizontais sobre depósitos aluviais e coluviais.

AS UNIDADES LITOLÓXICAS

A unidade pertence ao Dominio hercínico na súa maioría, composto por granitoides migmatíticos que presentan facies de granitos orientados cara ao centro – sur da zona. No val do río Catoira e a confluencia cos seus principais afluentes é posible atopar materiais cuaternarios de chaira aluvial e fondo de valgada que se poden mesturar con outros restos sedimentarios procedentes do desmantelamento das ladeiras próximas.

A DIVERSIDADE CLIMÁTICA

Ambiente climático Cálido e Húmido no tramo costeiro e conca baixa do río de Caotira caracterizado por temperaturas medias anuais superiores a 15°C e precipitacións acumuladas de entre 1200mm e 1400mm ao ano; a amplitude térmica media anual oscila entre os 12,5°C e os 13,5°C. Cara ao interior hai unha transición climática en relación co incremento da altitude. Dende metade de ladeira as precipitacións aumentan progresivamente observándose un primeiro rango de 1400m a 1800mm, dominio Moi Húmido, e outro na cabeceira da conca, de 1800mm a 2000mm (cume do Alto da Meda-Xiobre) que define o dominio Hiperhúmido e Tépedo onde a temperatura descende a valores medios entre 12°C e 14°C, aumentando a amplitude térmica máxima até 14,5°C.

OS SOLOS

A franxa costeira presenta solos derivados dos procesos de sedimentación fluvio-mariña propios das chairas intermareais tipo sapropel e das áreas de marisma fundamentalmente fluviais arenicos, sálicos e tiónicos, sobre todo no sector das illas Gabeiras. A conca do río Catoira presenta a característica catena de solos dende o fondo do val á cabeceira. Cambiosos dísticos na conca baixa en torno ao núcleo de Catoira e o val de Aragunde, de explotación intensiva e aptitude agropecuaria. Cara á cabeceira os chans están cada vez menos evolucionados e o seu espesor diminúe, sendo tamén menos fértiles a medida que se incrementa a pendente. Así pásase de umbrisois dísticos a regosois e finalmente na parte alta (Alto da Meda-Xiobre) leptosois líticos con parte da superficie cuberta por afloramentos rochosos.

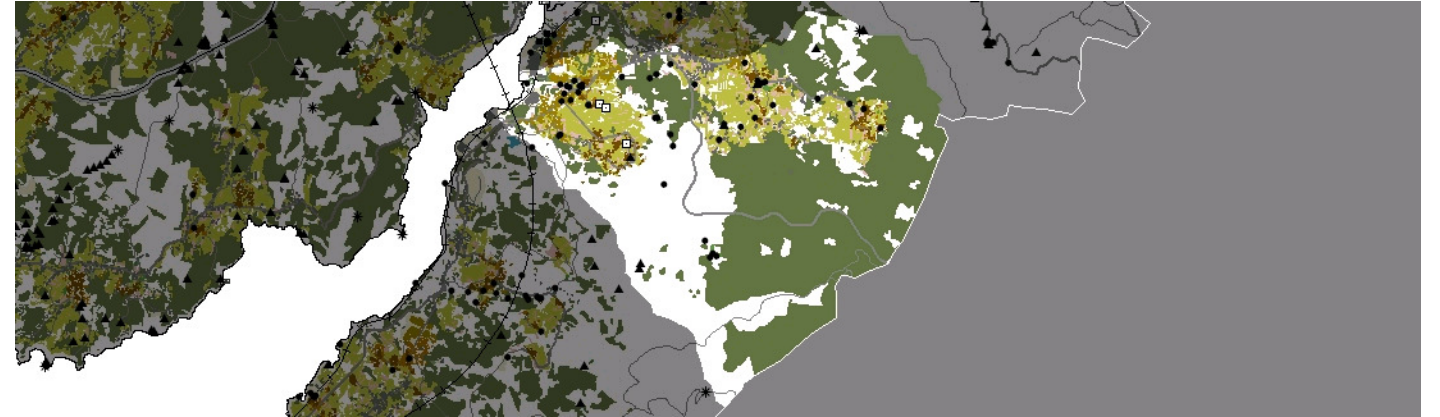
AS AUGAS

O río Catoira recibe as augas de drenaxe de toda a unidade e condúceas á súa desembocadura no inicio da Ría de Arousa, nas Augas de Transición do Ulla (20476). Ao río principal desaugan numerosas canles menores, sendo o regato Collarinas o máis destacado pola marxe dereita na cabeceira do río. Pola beira esquerda do río Catoira sobresaen o río de Beco, o de Casieiro e o regato de San Cibrán co seu afluente o regato da Lagoa.

O PATRIMONIO NATURAL

Liña de costa, augas fluvio-mariñas e marismas protexidas polo LIC Sistema Fluvial Ulla-Deza. Unidade lateral de estuario con dominio dos hábitats 1110 e 1140, bancos areosos e/ou lamacentos intermareais e submareais someiros, aparecendo tamén algunhas extensións pequenas de marismas (grupo 13). As partes altas están dominadas polo monte de repoboación, destacando ecoloxicamente o val do Río Catoira. Este contén importantes masas de arboredo rípico (91E0), ao que achega tamén o Rego de San Cibrán, confluente do primeiro. A horizontalidade na parte baixa destes cursos permite a aparición de zonas de prados hidromorfos, cos hábitats 6420, prados de herbas altas do Molinion-Holoschoenion e 6430, megaforbios eutrofos higrófilos. Son moi frecuentes as agrupacións de recolonización en campos de cultivo abandonados, masas mixtas e restos de carballeiras (9230, Bosques galaico-portugueses de Quercus robur e Quercus pyrenaica) e soutos (9260, Bosques de Castanea sativa), habitualmente formando masas mixtas.

ELEMENTOS ANTRÓPICOS



USOS DO SOLO

Dende a fachada fluvial e cara ao interior da unidade diferéncianse os usos do chan en diversos planos, a liña de ribeira alterna o uso forestal con dúas grandes superficies de uso industrial con dereito a emisión, unha delas provista dunha planta coxeneradora. Nun segundo plano os asentamentos de carácter urbano e de tipo residencial deixan paso ao parcelario agrícola que comparte a superficie cos núcleos rurais e outros asentamentos dispersos. Predominio do uso forestal no fondo montañoso. Unha área bastante extensa está afectada por un plan sectorial de parques eólicos previsto en Fontevecha ao norte e parte de outro parque eólico en activo polo sur.

MORFOLOXÍA

O núcleo urbano de Catoira presenta agrupacións compactas de edificios de gran volume de tipo residencial e zonas cunha maior dispersión ao longo da rede viaria principal. Os núcleos tradicionais sitúanse ao fondo da unidade relacionados co parcelario dedicado ao cultivo agrario. A ribeira do Ulla está ocupada polos grandes volumes de dúas fábricas de cerámica.

INFRAESTRUTURAS DE MOBILIDADE

A densa rede viaria converte esta unidade nun centro neuráxico entre as poboacións do Barbanza e as da ría de Arousa na marxe da provincia de Pontevedra. A estrada PO-548 bordea a canle fluvial e actúa como eixo principal da unidade, a partir desta enlázanse outras estradas secundarias (PO-8702, 8703 e 8701) que relacionan os núcleos rurais. Existe unha rede de camiños e pistas forestais que estruturan o parcelario e a zona montañoso. O ferrocarril realiza o percorrido Vigo-A Coruña e supón outro importante medio de transporte, efectuando unha parada na estación de Catoira. O río Ulla permite o tránsito de embarcacións de pesca e recreo.

PATRIMONIO HISTÓRICO

O abundante patrimonio cultural está representado por elementos da arquitectura relixiosa, capelas, igrexas e cruceiros. Casas tradicionais e a Torre de Barral dentro da arquitectura civil e militar. Destacan os muíños de vento e dos cursos fluviais, que reflicten os antigos aproveitamentos e o vínculo da poboación coa rede fluvial que drena o val e verte as súas augas ao Ulla, fontes, pontes e "pontellas" corroboran esta relación. O depósito arqueolóxico reflicte a existencia de asentamentos primitivos na unidade cos achados de castros e petróglifos, entre os que destacan declarados Monumento Histórico-artístico os de Outeiro do Barral e de Finca Taleiríña. En Catoira é moi coñecida a "Romaría Viquinga" declarada Festa de Interese Turístico Internacional.

O CARÁCTER E A ORGANIZACIÓN ACTUAL

As industrias marcan o sinal na fachada de ribeira, deixando nun segundo plano ao núcleo de Catoira, estes dous elementos da paisaxe desprazaron o carácter rural da unidade, marcando a tendencia evolutiva das poboacións pertencentes ao eixo socioeconómico das rías que constitúen o eixo atlántico neste sector. A contorna natural que conforman as marismas e as chairas intermareais do río Ulla, incorpora o maior valor ecolóxico nesta unidade que actualmente está bastante antropizada.

DINÁMICA DA PAISAXE

Obsérvanse varios fenómenos que modifican o modelo tradicional de ocupación do territorio. Por unha banda, o xeneral descenso da actividade agrícola provoca un aumento da superficie cuberta por bosque. O continuo tránsito de medios de transporte que relaciona as actividades socio-económicas entre as poboacións das rías de Arousa e Barbanza así como a proximidade de importantes núcleos urbanos como Vilagarcía de Arousa, Padrón e Santiago de Compostela provoca novos procesos de ocupación residencial. Doutra banda a presión que xera a actividade industrial e a situación estratéxica da unidade sobre unha masa de auga doce, soportando o tránsito proveniente de importantes urbes, provoca a aparición doutros usos do solo como a apertura de polígonos industriais, especialmente nas marxes da ribeira do río Ulla. A introdución de modos de ocupación do territorio pensados a outra escala e con outro tipo de necesidades supón a perda do carácter natural e a funcionalidade rural da contorna cambiando a percepción visual cara a unha paisaxe bastante alterada.

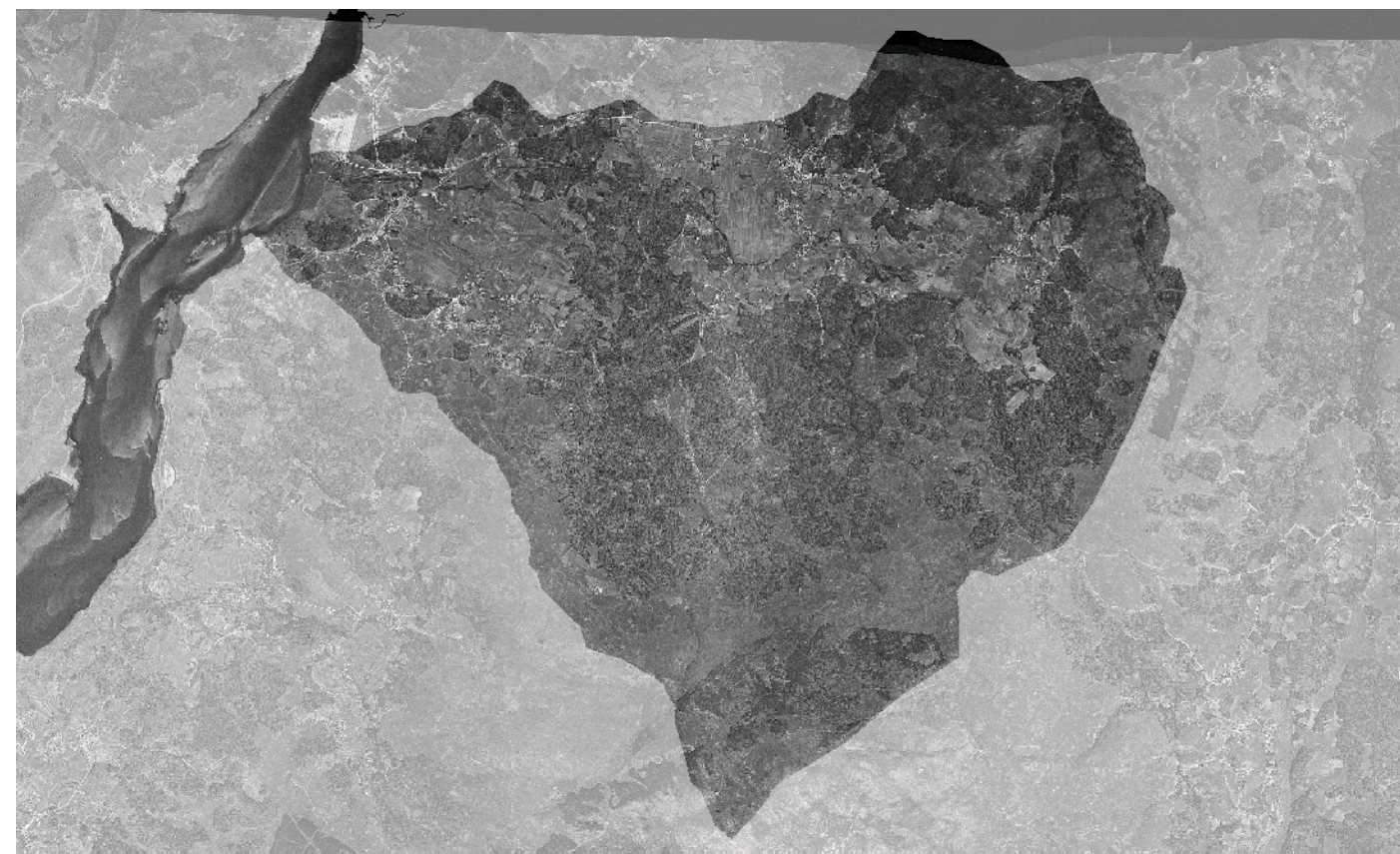
RISCOS E IMPACTOS

A completar durante a elaboración dos catálogos e directrices da paisaxe litoral.

3. AVALIACIÓN

VALORACIÓN DA PAISAXE

Paisaxe aplanado que permite amplas visuais unicamente entorpecidas polas industrias situadas na ribeira do río Ulla, o fondo escénico que circunda o val fluvial dota dun carácter montano á unidade. O alto potencial ecolóxico da unidade vén dado pola inclusión da liña de costa, as augas fluvio-mariña e marismas na protección do LIC Sistema Fluvial Ulla-Deza. No estuario dominio dos hábitats formados por bancos areosos e/ou lamacentos intermareais e submareais someiros, aparecendo tamén algunhas extensións pequenas de marismas. O río Ulla entra dentro da Rede de Espazos Naturais e a Rede Natura 2.000. Da profusa rede de drenaxe destaca ecoloxicamente o val do río Catoira, xa que contén importantes masas de arboredo ripícola. O patrimonio cultural recolle as "sobreiras" da capela de Nosa Señora da Barca e a "carballeira" da ermida de San Cibrán obtéñense boas panorámicas Dende o monte de Fontevecha Onde situouse un punto de observación.



4. PLANIFICACIÓN

OBXECTIVOS DE CALIDADE PAISAXÍSTICA

A completar durante a elaboración dos catálogos e directrices da paisaxe litoral.

ACCIÓNNS

A completar durante a elaboración dos catálogos e directrices da paisaxe litoral.

ÁMBITOS DE REQUALIFICACIÓN

Nesta unidade non se contemplan posibles ámbitos de requalificación.

Lenda / Leyenda

Usos do solo / Usos del suelo

- | | |
|---|--|
|  Chairas intermareais / Llanuras intermareais |  Matogueiras / Matorrales |
|  Marismas / Marismas |  Cultivos e prados / Cultivos y prados |
|  Praias / Playas |  Cultivos frutícolas e de viveiro / Cultivos frutícolas y de vivero |
|  Dunas / Dunas |  Viñedos / Viñedos |
|  Lagoas e humedais costeiros / Lagunas y humedales costeros |  Cultivos baixo plástico / Cultivos bajo plástico |
|  Cantis / Acantilados |  Forestal de repoboación / Forestal de repoblación |
|  Vexetación costeira / Vegetación costera |  Outras formacións arbóreas / Otras formaciones arbóreas |
|  Bosques autóctonos / Bosques autóctonos |  Outras masas de auga / Otras masas de agua |
|  Bosques de ribeira / Bosques de ribera |  Canteira / Cantera |
|  Bosques mixtos / Bosques mixtos |  Artificial / Artificial |
|  Bosques de recolonización / Bosques de recolonización | |
|  Outras formacións de carácter húmido / Otras formaciones de carácter húmedo | |

Asentamentos / Asentamientos

-  Asentamento de carácter fundacional / Asentamiento de carácter fundacional
-  Desenvolvemento periférico / Desarrollo periférico
-  Asentamento funcional / Asentamiento funcional
-  Agregado urbano / Agregado urbano
-  Nova agrupación / Nueva agrupación
-  Outras edificacións / Otras edificaciones

Hidrografía / Hidrografía

Patrimonio / Patrimonio

-  Bens de Interese Cultural / Bienes de Interés Cultural
-  Arquitectura industrial, militar e marítima / Arquitectura industrial, militar y marítima
-  Patrimonio arqueolóxico / Patrimonio arqueológico
-  Patrimonio etnográfico / Patrimonio etnográfico
-  Ptos de observación de conca ampla / Ptos de observación de cuenca amplia
-  Puntos de observación didácticos / Puntos de observación didácticos
-  Puntos de observación / Puntos de observación
-  Faros / Faros

Toponimia / Toponimia

- Toponimia interior / Toponimia interior
- Núcleos de indentidade do litoral / Núcleos de indentidad del litoral**
- Praia / Playa
- Lugares con enerxía de relevo / Lugares con energía de relieve
- Toponimia de costa / Toponimia de costa
- Espazos de interese paisaxístico / Espacios de interés paisajístico**
- Toponimia de portos / Toponimia de puertos

Batimetría / Batimetría

- | | | | | |
|---|---|--|---|---|
|  0 m |  -20 m |  -100 m |  -500 m |  -2000 m |
|  -10 m |  -50 m |  -200 m |  -1000 m |  -3000 m |

Espazos de interese / Espacios de interés

-  Espazos de interese xeomorfolóxico / Espacios de interés geomorfológico
-  Área de interese de Taxón / Área de interés de Taxón
-  Espazos de interese paisaxístico / Espacios de interés paisajístico
-  Espazos de protección de ladeira / Espacios de protección de ladera

Rede de Espazos Naturais / Red de Espacios Naturales

Liña de dinámica litoral / Línea de dinámica litoral

Sistemas territoriais / Sistemas territoriales

-  Zona aeroportuaria / Zona aeroportuaria
-  Pista de ateraxe / Pista de aterrizaje
-  Lámina de auga do porto / Lámina de agua del puerto
-  Zona portuaria / Zona portuaria
-  Ferrocarril / Ferrocarril
-  AVE / AVE
-  Autoestradas e autovías / Autopistas y autovías
-  Corredores e vías rápidas / Corredores y vías rápidas
-  Outras estradas / Otras carreteras
-  Pistas e camiños / Pistas y caminos
-  EDAR / EDAR



1:20.411

0 100 200 400 600 800 Metros

Sistema de referencia: European Datum 1950, fuso 29
Sistema de referencia: European Datum 1950, fuso 29



