



1. EMPRAZAMENTO

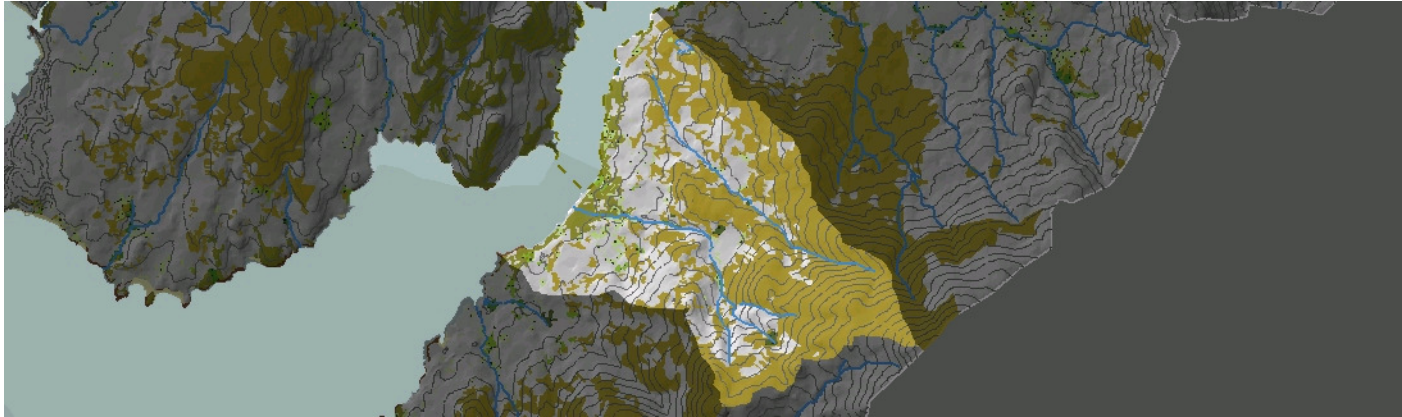


DATOS XERAIS

Comarca: Rías Baixas. Sector: Ría de Arousa. Municipio: Catoira e Vilagarcía de Arousa ao sudoeste. Parroquias: San Miguel de Catoira ao oeste, San Mamede de Abalo no centro, e San Xens de Bamio en Vilagarcía de Arousa. Extensión: 8,25km².

2. CARACTERIZACIÓN

ELEMENTOS NATURAIS



AS FORMAS DO RELEVO

Localizada na parte exterior do estuario do Ulla, esta unidade presenta a característica liña de costa afectada pola dinámica morfosedimentaria de orixe fluvial e mariña. Así a fronte está formado por unha chaira intermareal con depósitos areoso-lamacentos e pequenas áreas de marisma con parede microacantilada traseira. A vertente continental desenvólvese a través dos vales dos ríos Souto da Vila e Freixeiro que modelan a ladeira occidental do Alto da Meda-Xiobre formando un relevo de pendente moderada con abundancia de afloramentos graníticos nos cumes e nos tramos de maior desnivel da cabeceira.

AS UNIDADES LITOLÓXICAS

Unidade composta basicamente por rocas graníticas hercínicas, concretamente por granito migmatítico que presenta facies de granitos orientados nalgúns puntos da vertente esquerda do regato Souto da Vila. No extremo suroccidental é posible observar uns lentexones de gneises glandulares, restos de rocas plutónicas prehercínicas, desmanteladas na súa maioría e metamorfozadas, como proba o feito de que aínda se atopen xunto a restos puntuais de xistos e paragneises do Precámbrico-Silúrico. Igualmente atópanse algunhas pequenas áreas de depósitos de materiais sedimentarios do Cuaternario, procedentes do desgaste das ladeiras dos relevos paralelos á liña de costa.

A DIVERSIDADE CLIMÁTICA

Ambiente climático Cálido e Húmido no tramo costeiro e conca baixa dos regatos do Freixeiro e do Souto da Vila caracterizado por temperaturas medias anuais superiores a 15°C e precipitacións acumuladas de entre 1200mm e 1400mm ao ano; a amplitude térmica media anual oscila entre os 12,5°C e os 13,5°C. Cara ao interior hai unha transición climática en relación co incremento da altitude. Dende a metade da ladeira as precipitacións aumentan progresivamente observándose un primeiro rango de 1400mm a 1800mm, dominio Moi Húmido, e outro na cabeceira da conca, de 1800mm a 2000mm (cume do Alto da Meda-Xiobre) que define o dominio Hiperhúmido e Tépedo onde a temperatura descende a valores medios entre 12°C e 14°C, aumentando a amplitude térmica máxima até 14,5°C.

OS SOLOS

Secuencia edáfica relacionada coa pendente de costa a interior. Cambisols dístricos na conca baixa dos ríos Freixeiro e Souto da Vila, umbrisols dístricos a media ladeira e na cabeceira os solos máis pobres e esqueléticos do tipo leptosol lítico fundamentalmente na vertente occidental do Alto da Meda-Xiobre. A franxa costeira presenta solos lamacentos derivados dos procesos de sedimentación fluvio-mariña propios das chairas intermareais, do tipo sapropel.

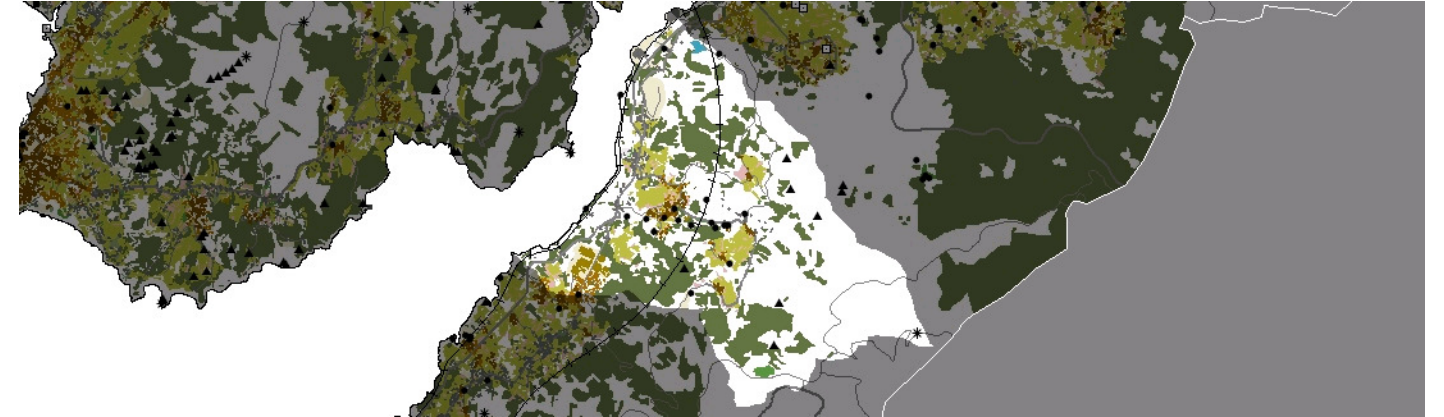
AS AUGAS

A rede hidrográfica desta unidade atópase dividida en dúas pequenas concas polo alto do Mesón. Ao norte o principal colector é o Freixeiro, e ao sur o regato do Souto da Vila, desembocando ambos nas Augas de Transición (20476) da ría de Arousa.

O PATRIMONIO NATURAL

Liña de costa, augas fluvio-mariñas e marismas protexidas polo LIC Sistema Fluvial Ulla-Deza, Dende o límite nordeste até un pouco antes da desembocadura do Rego do Souto da Vila. Unidade lateral de estuario con presenza dos hábitats 1110 e 1140, bancos areosos e/ou lamacentos intermareais e submareais someiros, así como de pequenas marismas (grupo 13). Gran extensión do monte de repoboación, aínda que nas partes altas é posible atopar áreas de matogueira seca, 4030, brexeiras secas europeas, e de pendentes rochosas con vexetación casmofítica (grupo 82). Os ríos non teñen demasiada importancia, e aínda que achegan algúns bosques de ribeira (91E0) (Rego do Souto da Vila) non teñen gran extensión. Se aparecen algunhas masas de frondosas de orixe mixta, de recolonización, procedentes de antigas carballeiras (9260) e soutos (9230). Destaca, de maneira especial, as existentes no bordo costeiro nas zonas de Cores e Casas de Patiño, que prosequen de maneira desordenada ladeira arriba polas zonas de cultivo destas aldeas.

ELEMENTOS ANTRÓPICOS



USOS DO SOLO

Na unidade predomina o uso forestal con especies arboreadas e matogueira de substitución, que ocupa a zona degradada polos incendios forestais. Os cumes acollen os aeroxeradores do parque eólico de monte Xiabre. En cotas máis baixas os núcleos tradicionais asociados ao cultivo agrícola, que ocupa unha pequena porción da superficie da unidade, a presenza de viñedos reflicte a abundancia deste cultivo nesta marxe da ría de Arousa. Nos marxes da estrada principal que bordea a ribeira do río Ulla desenvolveuse un importante tecido industrial dotado con plantas coxeradoras e naves que ocupan grandes superficies, así como a próxima apertura dun novo polígono actualmente en execución. A presenza de establecementos hostaleiros enténdese como un servizo aos traballadores e transportistas relacionados coa actividade industrial e comercial.

MORFOLOXÍA

A aparición de asentamentos ao longo das vías de comunicación obsérvase no eixo que soporta o tecido industrial. Os núcleos tradicionais mantéñense á marxe deste desenvolvemento conservando a súa ruralidade en pequenas unidades formadas polo armazón agrícola e as vivendas concentradas. Destaca o núcleo de Cores no centro da unidade polo seu maior tamaño, a morfotopoxia predominante é a de vivenda unifamiliar de planta e baixo de uso residencial, pero prodúcese a convivencia dunha diversidade de elementos construtivos e diferenzas apreciables en formas e volumes consecuencia dun desenvolvemento urbanístico espontáneo e con certo grao de dispersión.

INFRAESTRUTURAS DE MOBILIDADE

A estrada PO-548 bordea a canle fluvial e actúa como eixo principal da unidade soportando o tránsito dos vehículos relacionados coa actividade industrial e que circulan arredor do eixo socio-económico que conforman as poboacións da ría de Arousa e o Barbanza. A partir desta enlázanse outras estradas secundarias que relacionan os núcleos rurais. Existe unha densa rede de camiños e pistas forestais que estruturan o parcelario e a zona montañosa. O ferrocarril realiza o percorrido Vigo-A Coruña e supón outro importante medio de transporte. O río Ulla permite o tránsito de embarcacións de pesca e recreo.

PATRIMONIO HISTÓRICO

Destaca a presenza de muíños de vento e de auga que reflicten os antigos aproveitamentos e o vínculo da poboación coa rede fluvial. A arquitectura relixiosa está representada pola igrexa e a casa reitoral de San Mamede de Abalo, unha casa con capela en Cores, e numerosos cruceiros. O patrimonio arqueolóxico compóñeno petróglifos en Freixeiro e O Busto.

O CARÁCTER E A ORGANIZACIÓN ACTUAL

O tecido industrial marca o sinal nesta unidade, o desequilibrio que xera na visión da paisaxe o peso que soporta a ribeira do Ulla coa rede viaria e os asentamentos lineais e as grandes superficies industriais, tan só se ve contrarrestada polo fondo montañoso. Esta configuración fisiográfica incorpora certo carácter montano. A pendente que discorre dende a conca fluvial incrementar nas ladeiras montañosas alcanzando cotas de 500 m, esta altitude é aproveitada para a instalación de parques eólicos.

DINÁMICA DA PAISAXE

A tendencia predominante está marcada polo abandono progresivo das parcelas de uso agrícola, este feito reflíctese no cambio de uso producido na ribeira fluvial, onde o cultivo das pequenas explotacións foi desprazado por grandes superficies industriais. A conseqüente mellora da rede viaria e a execución de trazados alternativos á estrada principal para dotar de funcionalidade a nova rede viaria dando acceso ao solo industrial alteran a percepción visual e a ruralidade da paisaxe. Os asentamentos espontáneos aproveitan a mellora na infraestrutura de mobilidade localizándose nas marxes das estradas buscando accesibilidade. A procura de fontes de enerxía alternativas ponse de manifesto coa ocupación de parques eólicos de aerogeneradores na zona montañosa. Outra consecuencia do abandono do solo agrícola é o incremento da repoboación con especies de crecemento rápido e a introdución dunha rede de pistas forestais aínda que se viu fortemente afectada polos incendios nos últimos anos. A sinerxía destes parámetros evolutivos levou unha importante transformación da paraxe natural de alto valor ecolóxico da contorna do río Ulla.

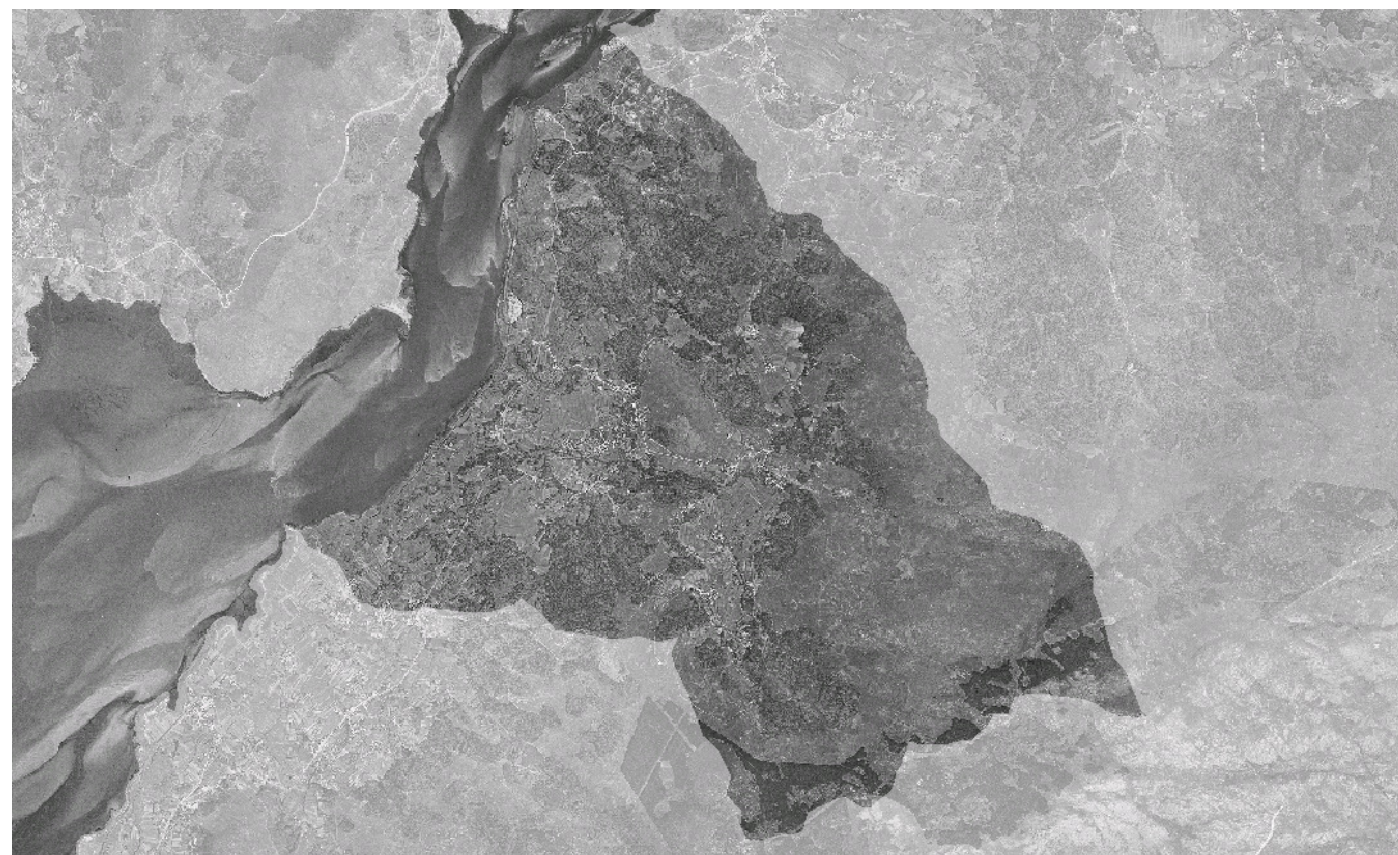
RISCOS E IMPACTOS

A completar durante a elaboración dos catálogos e directrices da paisaxe litoral.

3. AVALIACIÓN

VALORACIÓN DA PAISAXE

Aínda que a paisaxe que ofrece a cabeceira fluvial deste tramo do río Ulla sufriu importantes transformacións, aínda conserva a ruralidade e o carácter agreste dos relevos do fondo da unidade. Os muiños de vento e de auga do patrimonio cultural incorporan un valor engadido. A chaira fluvial permite conexións visuais co interior ofrecendo un contraste co sistema montañoso que dota á paisaxe dun fermoso fondo escénico. As cotas alcanzadas no alto de Meda no Monte Xiabre (600 m) permiten amplas panorámicas da ría de Arousa e do curso fluvial, proponse para esta unidade un punto de observación no Monte Meda. O potencial ecolóxico da unidade vén dado pola inclusión da liña de costa, augas fluvio-mariñas e as marismas na área de protección do LIC Sistema Fluvial Ulla-Deza, dende o límite nordeste até un pouco antes da desembocadura do Rego do Souto da Vila. Presenza de hábitats formados por bancos areosos e/ou lamacentos intermareais e submareais someiros, así como de pequenas marismas. Destaca a inclusión do río Ulla dentro da Rede Galega de Espazos Naturais e a Rede Natura 2.000.



4. PLANIFICACIÓN

OBXECTIVOS DE CALIDADE PAISAXÍSTICA

A completar durante a elaboración dos catálogos e directrices da paisaxe litoral.

ACCIÓNNS











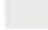




A completar durante a elaboración dos catálogos e directrices da paisaxe litoral.

ÁMBITOS DE REQUALIFICACIÓN

Nesta unidade non se contemplan posibles ámbitos de requalificación.

Lenda / Leyenda

Usos do solo / Usos del suelo

- | | |
|---|--|
|  Chairas intermareais / Llanuras intermareais |  Matogueiras / Matorrales |
|  Marismas / Marismas |  Cultivos e prados / Cultivos y prados |
|  Praias / Playas |  Cultivos frutícolas e de viveiro / Cultivos frutícolas y de vivero |
|  Dunas / Dunas |  Viñedos / Viñedos |
|  Lagoas e humedais costeiros / Lagunas y humedales costeros |  Cultivos baixo plástico / Cultivos bajo plástico |
|  Cantis / Acantilados |  Forestal de repoboación / Forestal de repoblación |
|  Vexetación costeira / Vegetación costera |  Outras formacións arbóreas / Otras formaciones arbóreas |
|  Bosques autóctonos / Bosques autóctonos |  Outras masas de auga / Otras masas de agua |
|  Bosques de ribeira / Bosques de ribera |  Canteira / Cantera |
|  Bosques mixtos / Bosques mixtos |  Artificial / Artificial |
|  Bosques de recolonización / Bosques de recolonización | |
|  Outras formacións de carácter húmido / Otras formaciones de carácter húmedo | |

Asentamentos / Asentamientos

-  Asentamento de carácter fundacional / Asentamiento de carácter fundacional
-  Desenvolvemento periférico / Desarrollo periférico
-  Asentamento funcional / Asentamiento funcional
-  Agregado urbano / Agregado urbano
-  Nova agrupación / Nueva agrupación
-  Outras edificacións / Otras edificaciones

Hidrografía / Hidrografía

Patrimonio / Patrimonio

-  Bens de Interese Cultural / Bienes de Interés Cultural
-  Arquitectura industrial, militar e marítima / Arquitectura industrial, militar y marítima
-  Patrimonio arqueolóxico / Patrimonio arqueológico
-  Patrimonio etnográfico / Patrimonio etnográfico
-  Ptos de observación de conca ampla / Ptos de observación de cuenca amplia
-  Puntos de observación didácticos / Puntos de observación didácticos
-  Puntos de observación / Puntos de observación
-  Faros / Faros


Toponimia / Toponimia

- Toponimia interior / Toponimia interior
- Núcleos de indentidade do litoral / Núcleos de indentidad del litoral**
- Praia / Playa
- Lugares con enerxía de relevo / Lugares con energía de relieve
- Toponimia de costa / Toponimia de costa
- Espazos de interese paisaxístico / Espacios de interés paisajístico**
- Toponimia de portos / Toponimia de puertos












Batimetría / Batimetría

- | | | | | |
|---|---|--|---|---|
|  0 m |  -20 m |  -100 m |  -500 m |  -2000 m |
|  -10 m |  -50 m |  -200 m |  -1000 m |  -3000 m |

Espazos de interese / Espacios de interés

-  Espazos de interese xeomorfolóxico / Espacios de interés geomorfológico
-  Área de interese de Taxón / Área de interés de Taxón
-  Espazos de interese paisaxístico / Espacios de interés paisajístico
-  Espazos de protección de ladeira / Espacios de protección de ladera
-  Rede de Espazos Naturais / Red de Espacios Naturales
-  Liña de dinámica litoral / Línea de dinámica litoral

Sistemas territoriais / Sistemas territoriales

-  Zona aeroportuaria / Zona aeroportuaria
-  Pista de ateraxe / Pista de aterrizaje
-  Lámina de auga do porto / Lámina de agua del puerto
-  Zona portuaria / Zona portuaria
-  Ferrocarril / Ferrocarril
-  AVE / AVE
-  Autoestradas e autovías / Autopistas y autovías
-  Corredores e vías rápidas / Corredores y vías rápidas
-  Outras estradas / Otras carreteras
-  Pistas e camiños / Pistas y caminos
-  EDAR / EDAR



1:20.000

0 100 200 400 600 800 Metros

Sistema de referencia: European Datum 1950, fuso 29
Sistema de referencia: European Datum 1950, fuso 29



