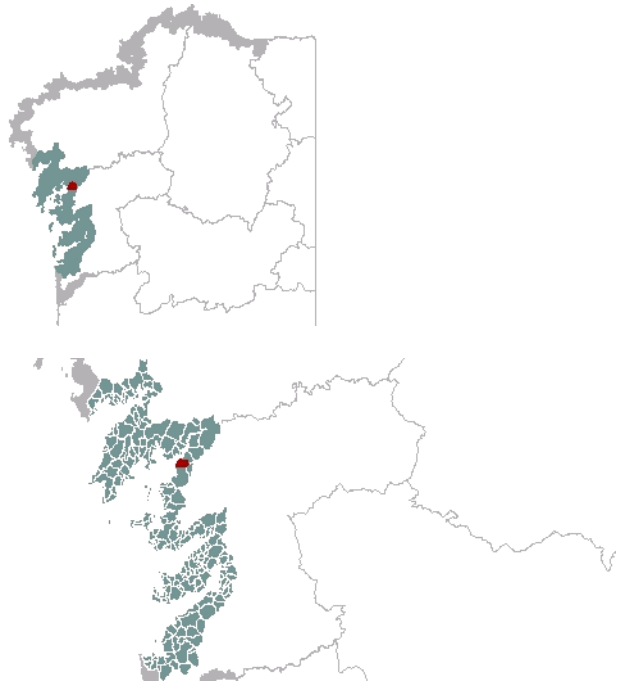




1. EMPRAZAMENTO

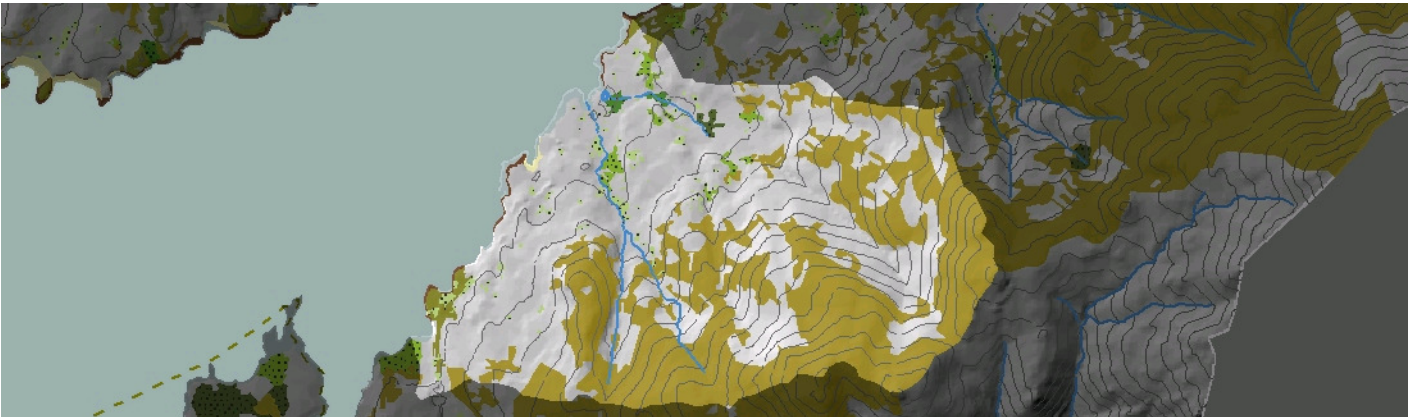


DATOS XERAIS

Comarca: Rías Baixas. Sector: Ría de Arousa. Municipio: Catoira ao nordeste e Vilagarcía de Arousa o resto. Parroquias: San Mamede de Abalo en Catoira, e San Xens de Bamio en Vilagarcía de Arousa, coa esquina suroriental en Santiago do Carril. Extensión: 6,13km2.

2. CARACTERIZACIÓN

ELEMENTOS NATURAIS



AS FORMAS DO RELEVO

Vertente costeira con fronte de perfil sinuoso formado por unha secuencia de pequenas puntas de parede microacantilada e calas con areais de escasa significación, que contactan coa chaira intermareal areoso-lamacentas. A prolongación continental establécese a través dunha ladeira de pendente suave na súa parte baixa e moderada cara á cabeceira da conca, onde se localizan as elevacións montañosas de Coto de Agudelo e O Sobreiro, que constitúen a prolongación occidental do macizo granítico do Xíabre.

AS UNIDADES LITOLÓXICAS

A litoloxía da unidade caracterízase pola súa natureza granítica, aínda que presenta baixo unha gran variedade de tipos de rocas que se dispoñen en bandas paralelas de NO. A SE. As rochas graníticas hercínicas maniféstanse en dúas estreitas bandas ao O., coincidindo cos promontorios costeiros de Pedra do Pico e Punta Rebateira, dominando tamén no terzo E., coincidindo coa mencionada disposición en bandas. Entre elas está presente o Dominio Migmatítico das Rochas Graníticas coñecido como Grupo de Laxe, do Precámbrico-Silúrico, correspondéndose cos principais entrantes costeiros, como é o caso de Praia Longa. Cara ao leste, pero sen chegar aos granitoides migmatíticos hercínicos do terzo oriental, preséntanse materiais prehercínicos: gneises glandulares. No que respecta aos materiais do Cuaternario, destacan dúas áreas holocenas identificadas como chairas aluviais nos vales dos regatos da Amproa e dos Fornos, prolongándose pola liña costeira cara ao sudoeste polo lugar de Bamio.

A DIVERSIDADE CLIMÁTICA

Temperatura media anual que supera os 15°C e precipitacións acumuladas durante o ano de 1200mm a 1400mm. A oscilación térmica alcanza valores medios entre 12,5°C e 13,5°C. Ambiente climático Cálido e Húmido cunha variante Moi Húmida no extremo leste da unidade, no monte O Sobreiro unha prolongación do macizo do Xíabre, onde se chegan a rexistrar até 1600mm de precipitación media anual.

OS SOLOS

Ao longo da vertente obsérvase unha catena dos solos máis evolucionados e ricos de fondo de val aos esqueléticos e pouco desenvolvidos da cabeceira. Cambiosos dísticos na parte baixa do val, umbrisois dístico-lépticos a media ladeira, regosois preto da cabeceira e finalmente aos leptosois líticos de escaso espesor no cumo do Monte O Sobreiro.

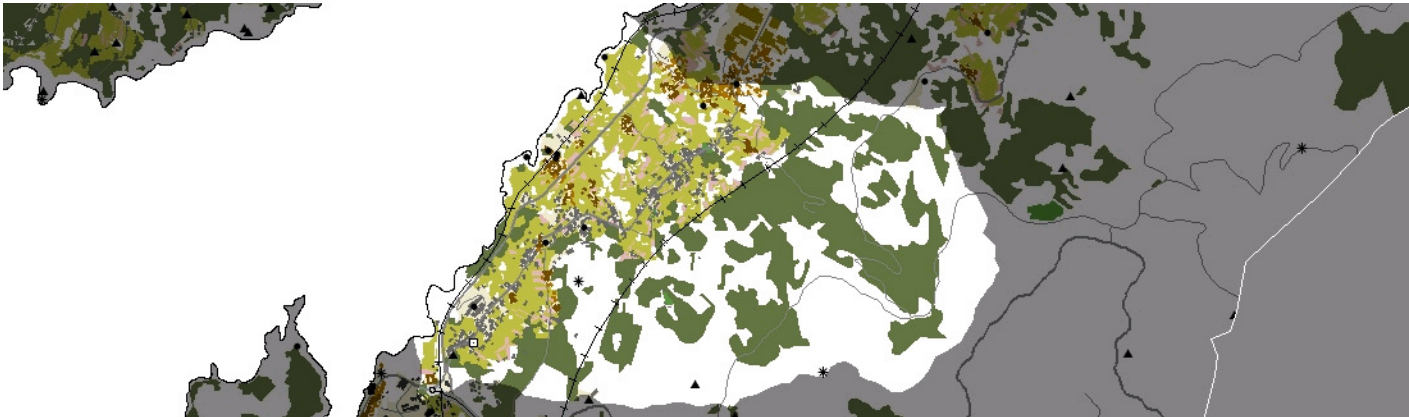
AS AUGAS

Os vales fluviais desta unidade conflúen nunha pequena lagoa litoral coñecida como Mar Pequeno, ao sur da Punta do Redo, nas Augas de Transición da Ría de Arousa (20476). A auga de escorrentía dos relevos circundantes vén recollido polos regatos de Amproa, ao norte, e o de Fornos, algo máis ao sur.

O PATRIMONIO NATURAL

Gran presenza dos hábitats 1110 e 1140, bancos areosos e/ou lamacentos intermareais e submareais someiros (unhas 150ha), así como de pequenas marismas (grupo 13). Inclúese o hábitat 1210, vexetación anual sobre refugalllos mariños acumulados. A nivel continental a unidade divídese en dúas. Por unha banda, as cimas e ladeiras altas e medias, dominadas polo monte alto de repoboación, existindo zonas de matogueira seca, 4030, breixeira secas europeas, e de pendentes rochosas con vexetación casmofítica (grupo 82). Por outro, as ladeiras baixas e a chaira costeira, nas que os ríos non articulan corredores ecolóxicos, aínda que a hidromorfía nas valgadas e algunhas suaves concavidades acolle algúns bosquetes ripícolas (91E0). Estes bosques de ribeira, en orixe mixta con procesos de recolonización e restos de antigas carballeiras (9230) e soutos (9260) aparecen aquí, en especial nas zonas do Casal, A Amproa e Rego dos Fornos. Algunhas puntas costeiras aportan matogueiras asimilables ao 4040, breixeiras secas costeiras de Erica vagans.

ELEMENTOS ANTRÓPICOS



USOS DO SOLO

O tipo de aproveitamento que se dá na unidade varía en función do relevo, posto que este actúa como factor limitante para o desenvolvemento das actividades humanas. Nas ladeiras do Monte Xíabre predominan os espazos abertos tapizados por formacións vexetais costeiras entre as que se intercalan zonas dedicadas ao monocultivo de eucalipto e piñeiro. A franxa costeira, máis plana, concentra o groso dos usos compoñendo un sobrecargado mosaico dominado por campos de labor e viñedos entre os que se localizan os núcleos de poboación. Pequenos rodais de bosque de ribeira e bosque mixto completan a caracterización desta zona. No espazo litoral dáse un intenso aproveitamento marisqueiro aproveitando as excepcionais condicións naturais que brinda a chaira intermareal areosa do estuario do Ulla.

MORFOLOXÍA

Os asentamentos localízanse ao redor da depresión meridiana sendo o seu trazo máis característico a dispersión. A estrutura nuclear básica de aldeas como Pereiro, Amproa ou Campanario modifícase pola aparición de múltiples edificacións repartidas ao longo das estradas de acceso a Vilagarcía. Estas novas construcións xorden aleatoriamente polo espazo ocupando terreos agrícolas baldíos e creando un continuo urbano paralelo ao bordo de ría, na desembocadura do Ulla. Pola súa banda o parcelario caracterízase polo pequeno tamaño das explotacións constituíndose unha paisaxe típico de minifundio sen presenza de elementos artificiais que delimiten cada propiedade.

INFRAESTRUTURAS DE MOBILIDADE

A principal vía de comunicación da unidade é a C-550 que enlaza Vilagarcía con Pontecesures onde se une á nacional 550. Dela parten unha serie de estradas de carácter local, incluído o antigo tramo da C-550, encargadas de comunicar os diferentes asentamentos dispersos por esta zona xerando unha densa rede de camiños e pistas. Seguindo o curso do río, onde empeza a ría, xorde o trazado da liña de ferrocarril que une Vigo e A Coruña, aínda que coa particularidade de que este tramo que vemos correspóndese co primeiro traxecto ferroviario de Galicia, a liña Santiago-Carril inaugurada en 1873.

PATRIMONIO HISTÓRICO

As potencialidades deste espazo costeiro son coñecidas dende antigo, feito que se referencia coa presenza de varios depósitos arqueolóxicos de idade castrense. Destacan os Petróglifos dos Ballotes (BIC), a Pedra do Encanto, e os depósitos existentes en Bamio e Xíabre. Sobresae entre o patrimonio etnográfico o conxunto da igrexa parroquial, a casa reitoral e o cemiterio de Campanario, tamén a capela de San Xoán de Bamio, todos eles dentro da arquitectura relixiosa.

O CARÁCTER E A ORGANIZACIÓN ACTUAL

O carácter urbano da unidade reflíctese no aproveitamento que se dá do espazo circundante. Predomina o uso residencial desvinculado das actividades agrogandeiras tradicionais. Este feito, que se fai patente na organización das novas vivendas que se dispersan ocupando antigos campos de labor repartidos ao longo das estradas de acceso ao núcleo vilagarcían.

DINÁMICA DA PAISAXE

As transformacións sufridas na unidade dende mediados do século XX tradúcense en dous aspectos fundamentais; por unha banda, o abandono de grandes extensións de solo agrícola o que significa unha variación no modelo económico tradicional. En segundo lugar na aparición de novas edificacións que ocupan as parcelas libres e que compoñen a periferia urbana de Vilagarcía, alterando o modelo de asentamentos tradicional caracterizado pola presenza de aldeas.

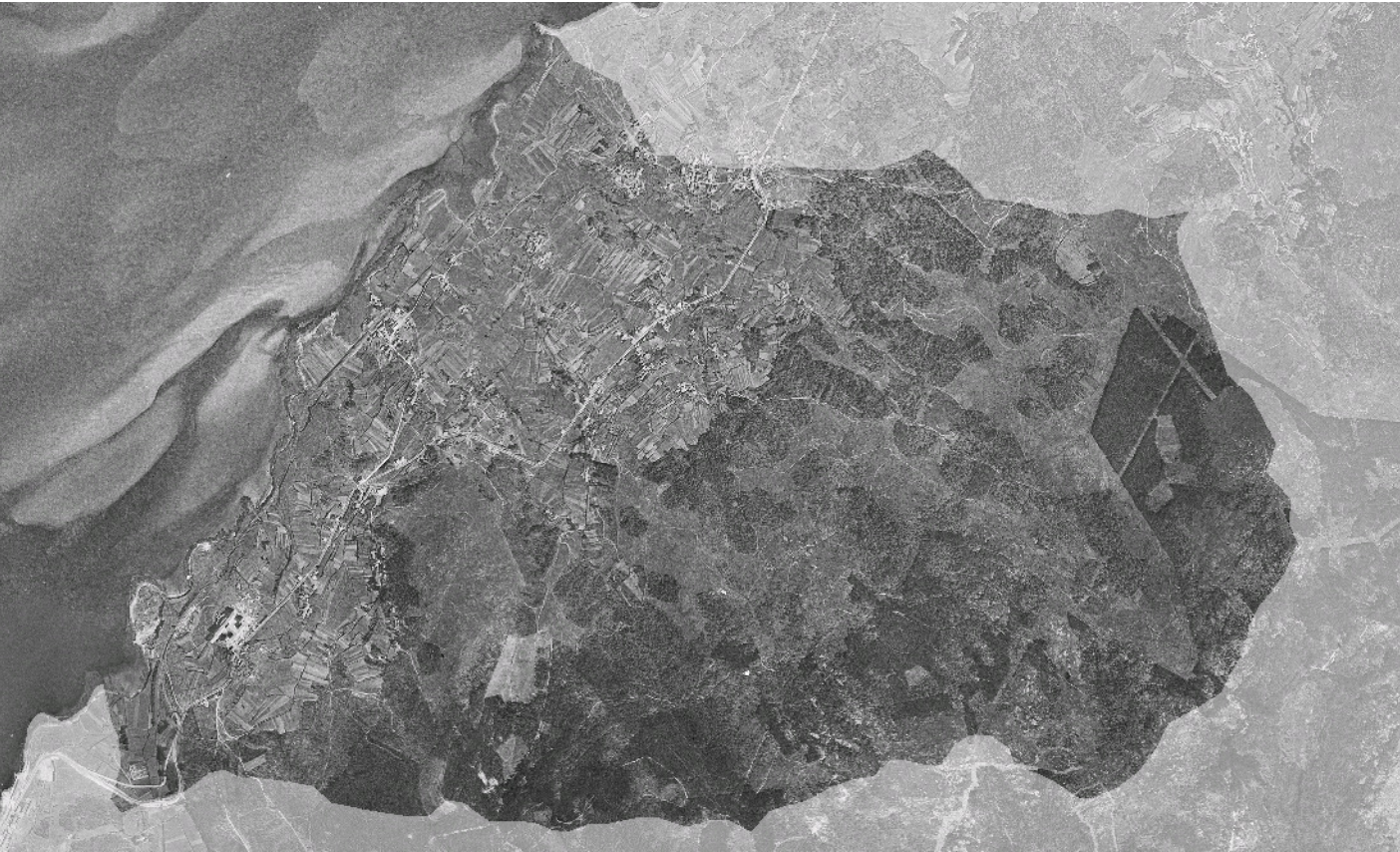
RISCOS E IMPACTOS

A completar durante a elaboración dos catálogos e directrices da paisaxe litoral.

3. AVALIACIÓN

VALORACIÓN DA PAISAXE

Trátase dunha paisaxe litoral na que convive un aproveitamento tradicional do solo combinado coa funcionalidade propia dun ámbito urbano. A costa, coa Illa de Cortegada e os "lombos do Ulla" conforma unha paisaxe esteira de gran beleza e altos valores ecolóxicos, orixe dun dos mariscos máis apreciados de toda a rexión, as ameixas de Carril. Dende os puntos de observación propostos (Monte Xiabre e Monte Pedregueira) é posible contemplar o discorrer do Ulla pouco antes de unirse ao atlántico nun marco natural no que as dúas beiras da Ría de Arousa conforman un das paisaxes máis característicos de toda a zona.



4. PLANIFICACIÓN

OBXECTIVOS DE CALIDADE PAISAXÍSTICA

A completar durante a elaboración dos catálogos e directrices da paisaxe litoral.

ACCIÓNNS

A completar durante a elaboración dos catálogos e directrices da paisaxe litoral.

ÁMBITOS DE RECUALIFICACIÓN

Nesta unidade non se contemplan posibles ámbitos de recalificación.

Lenda / Leyenda

Usos do solo/ Usos del suelo

	Chairras intermareais / Llanuras intermareales		Matogueiras / Matorrales
	Marismas / Marismas		Cultivos e prados / Cultivos y prados
	Praias / Playas		Cultivos frutícolas e de viveiro / Cultivos frutícolas y de vivero
	Dunas / Dunas		Viñedos / Viñedos
	Lagoas e humedais costeiros / Lagunas y humedales costeros		Cultivos baixo plástico / Cultivos bajo plástico
	Cantis / Acantilados		Forestal de repoboación / Forestal de repoblación
	Vexetación costeira / Vegetación costera		Outras formacións arbóreas / Otras formaciones arbóreas
	Bosques autóctonos / Bosques autóctonos		Outras masas de auga / Otras masas de agua
	Bosques de ribeira / Bosques de ribera		Canteira / Cantera
	Bosques mixtos / Bosques mixtos		Artificial / Artificial
	Bosques de recolonización / Bosques de recolonización		
	Outras formacións de carácter húmido / Otras formaciones de carácter húmedo		

Asentamentos / Asentamientos

	Asentamento de carácter fundacional / Asentamiento de carácter fundacional
	Desenvolvemento periférico / Desarrollo periférico
	Asentamento funcional / Asentamiento funcional
	Agregado urbano / Agregado urbano
	Nova agrupación / Nueva agrupación
	Outras edificacións / Otras edificaciones

Hidrografía / Hidrografía

Patrimonio / Patrimonio

-
-
-
-
-
-
-
-

Toponimia / Toponimia

Toponimia interior / Toponimia interior

Núcleos de indentidade do litoral / Núcleos de indentidad del litoral

Praia / Playa

Lugares con enerxía de relevo / Lugares con energía de relieve

Toponimia de costa / Toponimia de costa

Espazos de interese paisaxítico / Espacios de interés paisajístico

Toponimia de portos / Toponimia de puertos

Batimetría / Batimetría

Espazos de interese / Espacios de interés

-
-
-
-

Rede de Espazos Naturais / Red de Espacios Naturales

Liña de dinámica litoral / Línea de dinámica litoral

Sistemas territoriais / Sistemas territoriales

-
-
-
-
-
-
-
-
-
-
-



1:20.000

0 100 200 400 600 800 Metros

Sistema de referencia: European Datum 1950, fuso 29
Sistema de referencia: European Datum 1950, fuso 29



