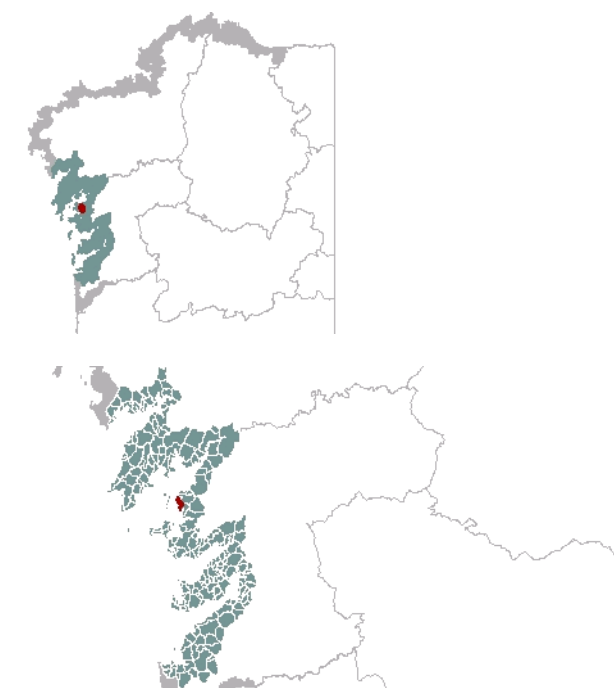




**1. EMPRAZAMENTO**

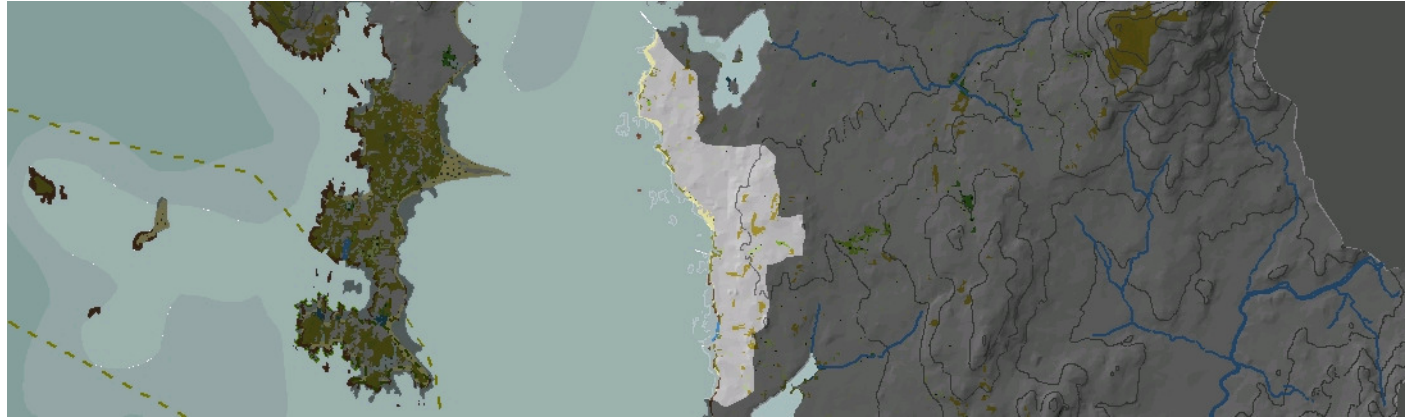


**DATOS XERAIS**

Comarca: Rías Baixas. Sector: Ría de Arousa. Municipio: Vilanova de Arousa a maior parte, e Cambados ao sur. Parroquias: Santa María de Caleiro e San Miguel de Deiro en Vilanova de Arousa; e San Amedio de Corvillón en Cambados. Extensión: 2,92km<sup>2</sup>.

## 2. CARACTERIZACIÓN

### ELEMENTOS NATURAIS



#### AS FORMAS DO RELEVO

Costa baixa de perfil irregular no que se identifican sectores microacantilados con enclaves sedimentarios formados principalmente por pequenas praias de area de escasa prolongación continental. Esta morfoloxía costeira tan recortada relaciónase cos procesos de meteorización diferencial do substrato granítico e o posterior ascenso mariño xunto á dinámica erosivo-sedimentaria, xurdindo numerosos entrantes, puntas e illotes cara ao interior desenvólvese unha vertente en cuxa prolongación continental dominan as formas aplanadas e suaves pendentes no tramo de cabeceira xa que a cota máxima sitúase ao redor dos 30m sobre o nivel do mar.

#### AS UNIDADES LITOLÓXICAS

En canto á súa litoloxía, a unidade diferénciase entre o sector setentrional, pertencente ao dominio do Cuaternario, xa que presenta unha ampla extensión composta por depósitos pleistocenos; e outro meridional, no que as rochas predominantes son as graníticas tardihercínicas, concretamente as Granodioritas Biotíticas do tipo Caldas de Reis.

#### A DIVERSIDADE CLIMÁTICA

Franxa costeira de clima homoxéneo caracterizada por precipitacións acumuladas entre 1200mm e 1400mm anuais, temperatura media superior a 15°C e amplitude térmica media que varía entre 12,5°C e 13,5°C durante o ano. Réxime ombrotérmico Cálido e Húmido.

#### OS SOLOS

Unidade con características edáficas homoxéneas xa que dominan os solos tipo cambisol dístrico e pequenos enclaves areosos na franxa costeira asociados a depósitos sedimentarios.

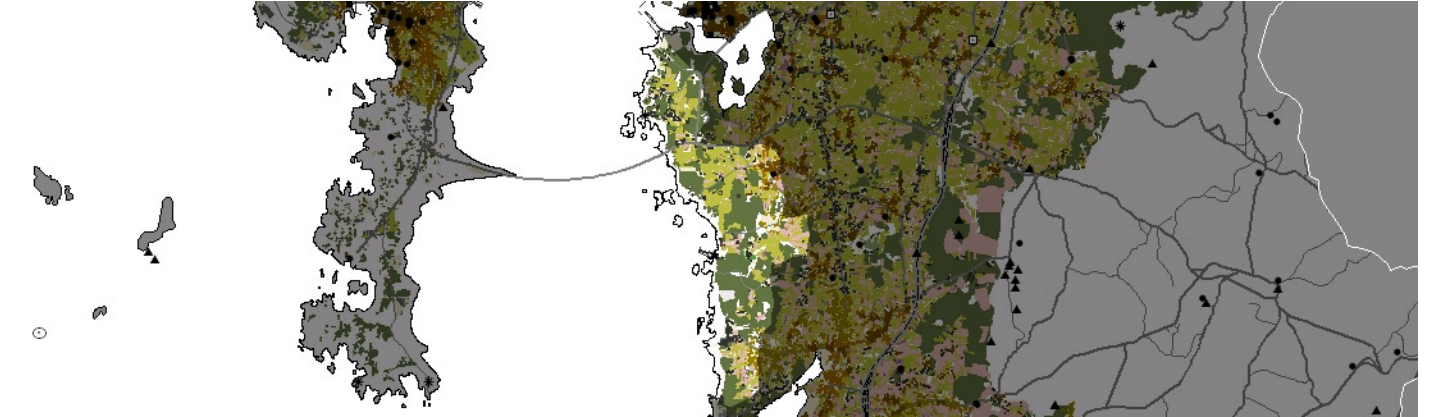
#### AS AUGAS

A plenitude desta unidade na liña de costa fai que a rede de drenaxe se presente de forma difusa. Pequenos regatoss de moi pouco desenvolvemento continental chegan ás costas areosas bañadas, ao norte polas Augas Costeiras 20160, e ao sur polas identificadas co código 20150.

#### O PATRIMONIO NATURAL

Costa incluída no Iba Contorna mariña das Rías Baixas. Trátase dunha costa practicamente sedimentaria con algunhas puntas rochosas ou mixtas e sectores de plataforma rochosa entre as praias. Destacan, pola súa presenza en toda a fronte costeira, os hábitats 1110 e 1140, bancos areosos e/ou lamacentos intermareais e submareais, ademais do ambiente 1210, vexetación anual sobre refugallos mariños acumulados. Existen zonas dunares, a maior parte delas moi degradadas, destacando só a existente ao propio lado do porto de Deiro (trátase de formas incipientes asociables ao grupo 21 de dunas marítimas atlánticas). Existe algún sector moi pequeno con marisma (grupo 13). A nivel continental a intensa ocupación humana do medio non deixa lugar a espazos de interese ecolóxico. Só o regato que verte ao porto de Deiro ofrece algunha masa ripícola (91E0), mixta e sen dimensión notable. As agrupacións de frondosas de recolonización son moi escasas.

### ELEMENTOS ANTRÓPICOS



#### USOS DO SOLO

Unidade altamente antropizada na que a práctica totalidade do solo ten un aproveitamento produtivo. Masas arbóreas de repoboación constituíndo explotacións forestais salpícanse ao longo deste territorio (con maior continuidade na parte meridional), alternándose coas zonas de cultivo dun modo moi fragmentado. Predominan os cultivos de vide, en parcelas estreitas e alargadas, entre os que se desenvolven puntualmente fenómenos residenciais, especialmente ao interior continental da unidade. Como é propio desta zona, existe tamén cultivo en invernadoiro. Na parte meridional sitúanse determinados usos industriais, e a actividade marisqueira (extracción de berberecho e ameixa fundamentalmente) faio na parte setentrional da costa.

#### MORFOLOXÍA

O intenso aproveitamento antrópico do solo non leva unha alta urbanización do territorio, xa que nesta unidade non hai ningún núcleo de poboación de entidade. Mentres que ao longo do seu límite oriental succédense diferentes agrupacións de vivenda, que delimitan a unidade polo leste, no interior só existen algunhas edificacións illadas, a maioría vinculada ás actividades agrícolas e sen formar un tecido recoñecible como o urbano.

#### INFRAESTRUTURAS DE MOBILIDADE

A vía máis importante que atravesa a unidade é a PO-307, que leva a través do viaduto á Illa de Arousa. O resto da rede viaria, do mesmo xeito que ocorre cos fenómenos residenciais, está fortemente ligada aos labores produtivos de solo, e ten como función principal garantir a accesibilidade ás parcelas cultivadas e a determinados puntos da costa. Mantén a estrutura tradicional, sen alteracións no seu trazado nin dimensións, e componse fundamentalmente por vías perpendiculares á liña litoral.

#### PATRIMONIO HISTÓRICO

Exceptuando o antigo asentamento de Rego de Alcalde non existe ningún elemento catalogado como patrimonio arqueolóxico. A capela de San Roque é o único elemento do patrimonio etnográfico presente na unidade, posiblemente construída a finais do S. XVI, crece o seu interese pola paisaxe que evoca este elemento no entorno no que se sitúa. Nas festas patronais realizase unha procesión desde esta capela á igrexa de San Miguel.

**O CARÁCTER E A ORGANIZACIÓN ACTUAL**

Unidade caracterizada por unha intensa explotación produtiva da terra, que alterna parcelas agrícolas (ocupadas na súa práctica totalidade por viñedos) con masas forestais de repoboación moi fragmentadas. Comparándoa co territorio limítrofe, presenta notables diferenzas, xa que interpón entre a costa e as terras interiores, intensamente cultivadas e cunha edificación dispersa moi extensiva, unha franxa de territorio medianamente arborado e pouco poboado. Non se atopa aquí a construción dispersa característica da zona do Salnés, espaxada por todo o territorio formando un continuo edificado, habendo tan só algunhas edificacións illadas vinculadas aos labores produtivos. A rede viaria é moi feble, con poucas modificacións respecto das trazas e características tradicionais.

**DINÁMICA DA PAISAXE**

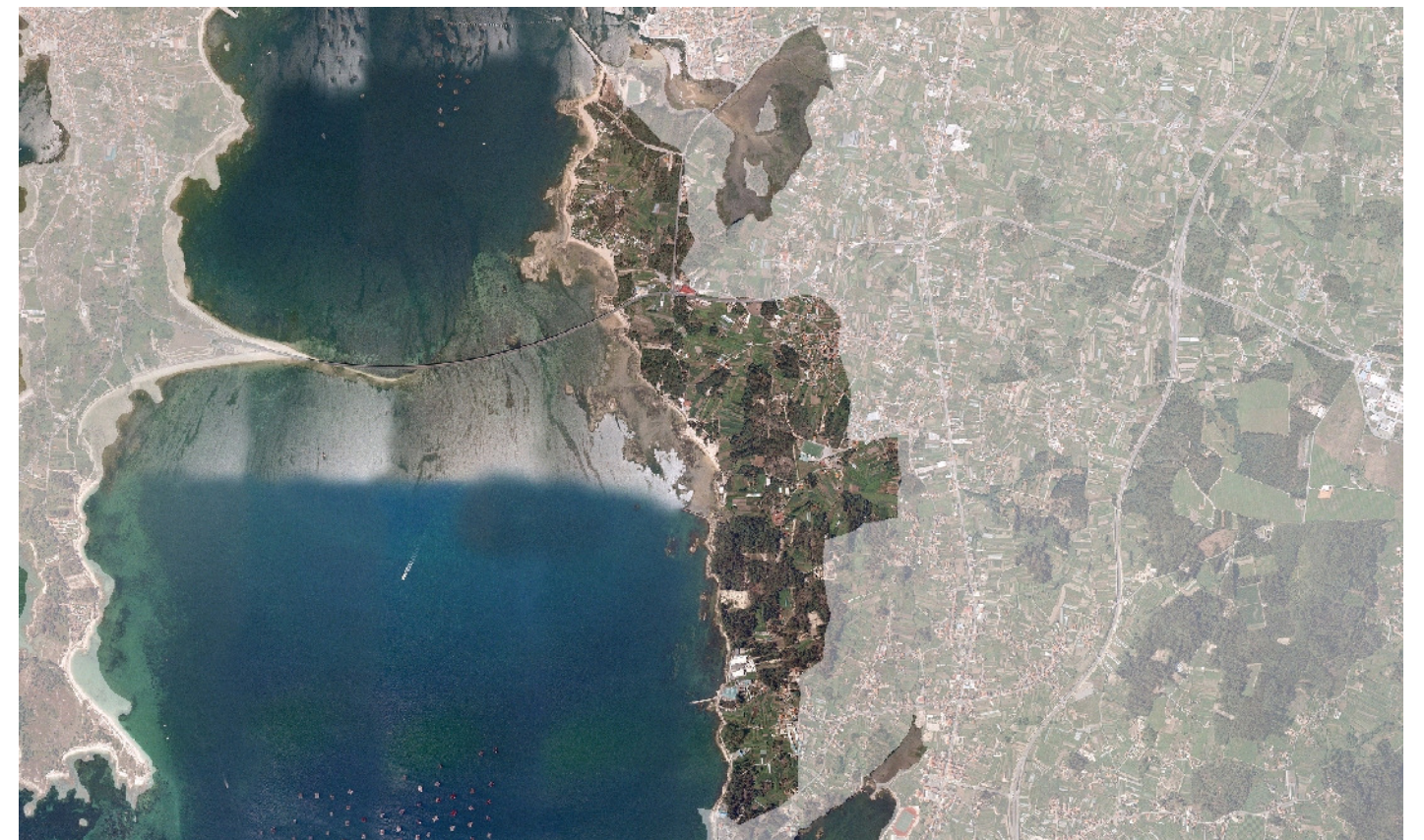
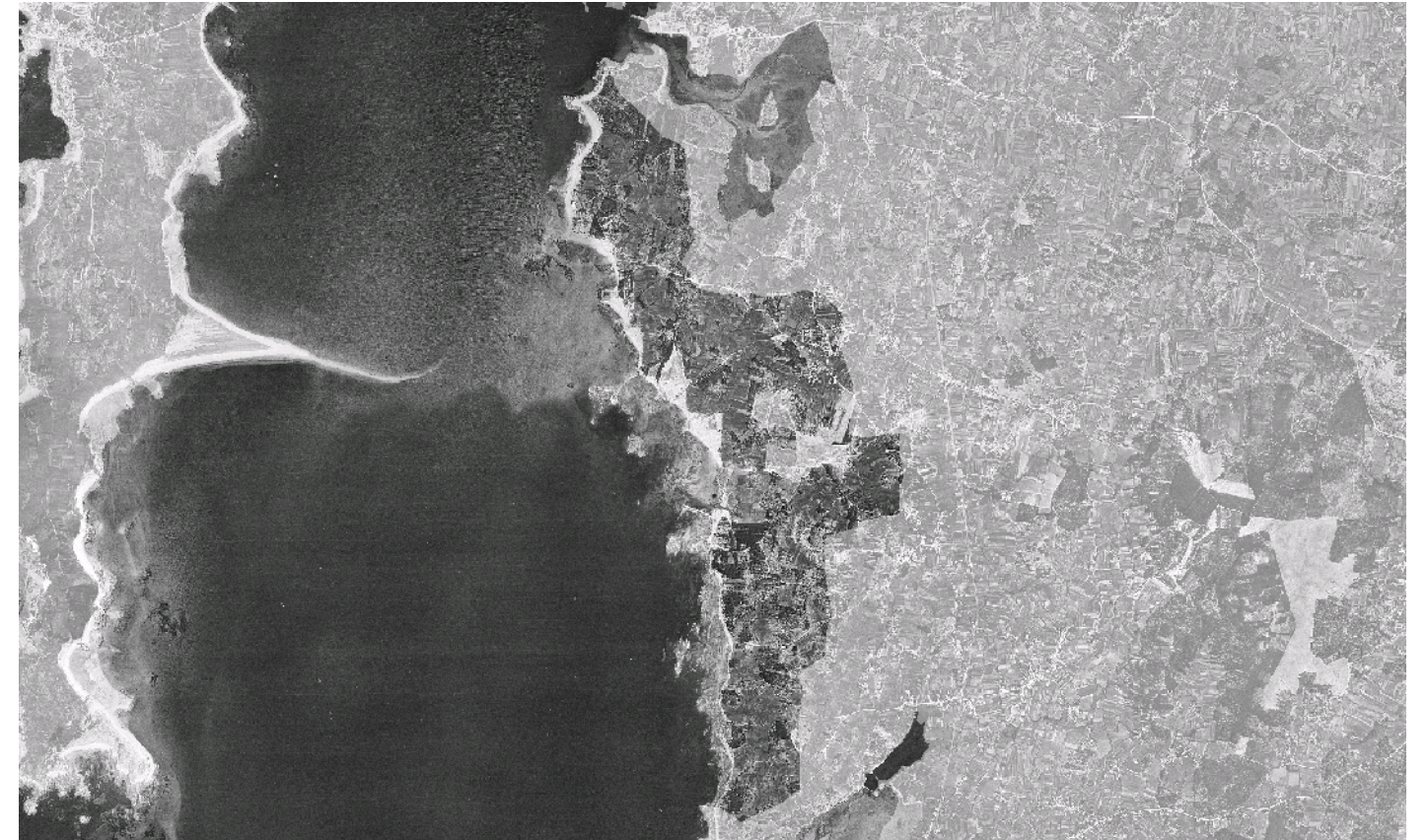
Comparándoa coas características que tiña tradicionalmente, esta unidade non experimentou fortes modificacións que alteren substancialmente a súa paisaxe. Os usos do solo, dedicado sobre todo a viñedos, outros cultivos e explotacións forestais, mantivéronse pouco modificados ao longo do tempo, xa que, a diferenza do ocorrido noutras zonas, a actividade agrícola non sufriu un retroceso. A construción da ponte de unión coa Illa de Arousa en 1985, a instalación de novas actividades industriais no sur da costa e equipamentos turísticos no norte son as intervencións que supuxeron unha maior modificación das dinámicas tradicionais que se desenvolven neste ámbito.

**RISCOS E IMPACTOS**

A completar durante a elaboración dos catálogos e directrices da paisaxe litoral.

**3. AVALIACIÓN****VALORACIÓN DA PAISAXE**

Esta paisaxe presenta unha combinación de diferentes usos produtivos, dando lugar a un interesante conxunto de gran potencia expresiva que alterna a trama pautada, lisa e regular dos viñedos coas masas arbóreas de textura rugosa e xogos de claros e escuros. A fronte litoral, coa súa sucesión de areais, puntas rochosas e sectores de plataforma rochosa, garda o seu valor natural a pesar das numerosas alteracións e impactos que sofre. A forte compoñente lonxitudinal do ámbito, unha franxa alargada de pouco desenvolvemento cara ao interior, fai que lle dea as costas ás terras de interior e se envorque ao mar, sen que haxa conexións transversais. É por iso que garda unha relación moi directa coa paisaxe da Illa de Arousa, tanto funcional (pola ponte que os une) como visualmente, xa que supón o fondo perspectivo de calquera visual que se abra dende a súa costa. Dende a Punta de Pedra Sartaxa, aínda que interrompida pola ponte da PO-307, obtense unha vista da fronte costeira de toda a unidade. Proponse un punto de observación nunha inflexión da fachada costeira na contorna da praia de Pasaxe. Dende o miradoiro de Monte Lobeira obtéñense panorámicas que permiten observar varias unidades de paisaxe da ría de Arousa.



#### 4. PLANIFICACIÓN

##### OBXECTIVOS DE CALIDADE PAISAXÍSTICA

A completar durante a elaboración dos catálogos e directrices da paisaxe litoral.

##### ACCIÓNNS

A completar durante a elaboración dos catálogos e directrices da paisaxe litoral.

##### ÁMBITOS DE REQUALIFICACIÓN

Nesta unidade non se contemplan posibles ámbitos de requalificación.

#### Lenda / Leyenda

##### Usos do solo / Usos del suelo

- |   |  |
|---|--|
|  Chairas intermareais / Llanuras intermareais                                |  Matogueiras / Matorrales   |
|  Marismas / Marismas   |  Cultivos e prados / Cultivos y prados                              |
|  Praias / Playas   |  Cultivos frutícolas e de viveiro / Cultivos frutícolas y de vivero |
|  Dunas / Dunas   |  Viñedos / Viñedos  |
|  Lagoas e humedais costeiros / Lagunas y humedales costeros                  |  Cultivos baixo plástico / Cultivos bajo plástico                   |
|  Cantis / Acantilados  |  Forestal de repoboación / Forestal de repoblación                  |
|  Vexetación costeira / Vegetación costera                                    |  Outras formacións arbóreas / Otras formaciones arbóreas            |
|  Bosques autóctonos / Bosques autóctonos                                     |  Outras masas de auga / Otras masas de agua                         |
|  Bosques de ribeira / Bosques de ribera                                      |  Canteira / Cantera   |
|  Bosques mixtos / Bosques mixtos   |  Artificial / Artificial  |
|  Bosques de recolonización / Bosques de recolonización                       |  |
|  Outras formacións de carácter húmido / Otras formaciones de carácter húmedo |  |

##### Asentamentos / Asentamientos

-  Asentamento de carácter fundacional / Asentamiento de carácter fundacional
-  Desenvolvemento periférico / Desarrollo periférico
-  Asentamento funcional / Asentamiento funcional
-  Agregado urbano / Agregado urbano
-  Nova agrupación / Nueva agrupación
-  Outras edificacións / Otras edificaciones

##### Hidrografía / Hidrografía

##### Patrimonio / Patrimonio

-  Bens de Interese Cultural / Bienes de Interés Cultural
-  Arquitectura industrial, militar e marítima / Arquitectura industrial, militar y marítima
-  Patrimonio arqueolóxico / Patrimonio arqueológico
-  Patrimonio etnográfico / Patrimonio etnográfico
-  Ptos de observación de conca ampla / Ptos de observación de cuenca amplia
-  Puntos de observación didácticos / Puntos de observación didácticos
-  Puntos de observación / Puntos de observación
-  Faros / Faros

##### Toponimia / Toponimia

- Toponimia interior / Toponimia interior
- Núcleos de indentidade do litoral / Núcleos de indentidad del litoral**
- Praia / Playa
- Lugares con enerxía de relevo / Lugares con energía de relieve
- Toponimia de costa / Toponimia de costa
- Espazos de interese paisaxístico / Espacios de interés paisajístico**
- Toponimia de portos / Toponimia de puertos

##### Batimetría / Batimetría

- |   |   |  |   |   |
|---|---|--|---|---|
|  0 m   |  -20 m |  -100 m |  -500 m  |  -2000 m |
|  -10 m |  -50 m |  -200 m |  -1000 m |  -3000 m |

##### Espazos de interese / Espacios de interés

-  Espazos de interese xeomorfolóxico / Espacios de interés geomorfológico
-  Área de interese de Taxón / Área de interés de Taxón
-  Espazos de interese paisaxístico / Espacios de interés paisajístico
-  Espazos de protección de ladeira / Espacios de protección de ladera

##### Rede de Espazos Naturais / Red de Espacios Naturales

##### Liña de dinámica litoral / Línea de dinámica litoral

##### Sistemas territoriais / Sistemas territoriales

-  Zona aeroportuaria / Zona aeroportuaria
-  Pista de ateraxe / Pista de aterrizaje
-  Lámina de auga do porto / Lámina de agua del puerto
-  Zona portuaria / Zona portuaria
-  Ferrocarril / Ferrocarril
-  AVE / AVE
-  Autoestradas e autovías / Autopistas y autovías
-  Corredores e vías rápidas / Corredores y vías rápidas
-  Outras estradas / Otras carreteras
-  Pistas e camiños / Pistas y caminos
-  EDAR / EDAR



1:20.000

0 100 200 400 600 800 Metros

Sistema de referencia: European Datum 1950, fuso 29  
Sistema de referencia: European Datum 1950, fuso 29



