



1. EMPRAZAMENTO

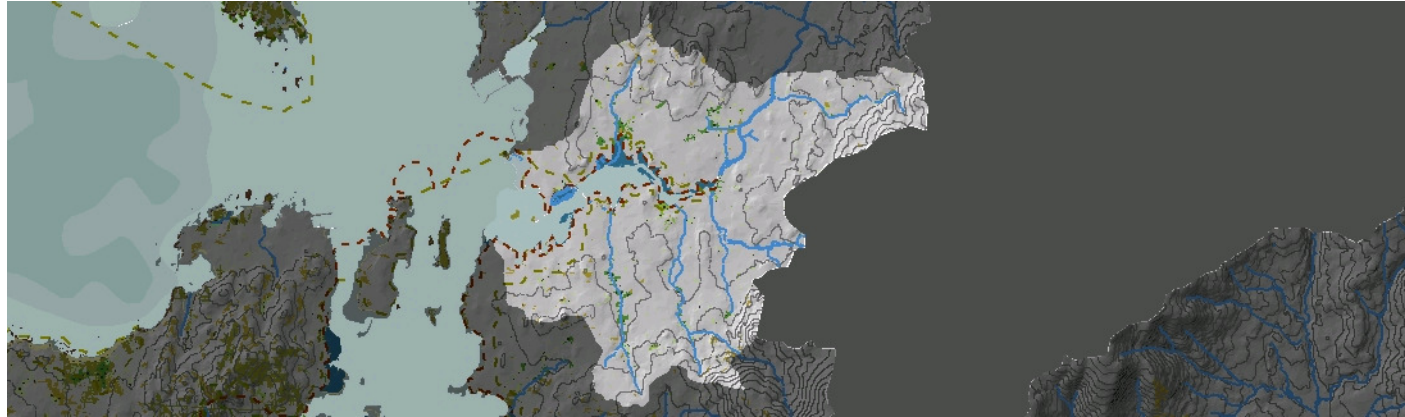


DATOS XERAIS

Comarca: Rías Baixas. Sector: Ría de Arousa. Municipio: Cambados ao oeste, Ribadumia ao leste e Meaño ao sur. Parroquias: Santa Mariña de Cambados e Santa Cruz de Castrelo, en Cambados; Santa Baía de Ribadumia, Santa Mariña de Besomaño, Santo André de Barrantes e San Clemenzo de Sisán en Ribadumia; e San Martiño de Padrenda, Santa Cristina de Covas e un Pequeno sector de Santa Eulalia de Xil en Meaño. Extensión: 24,69km².

2. CARACTERIZACIÓN

ELEMENTOS NATURAIS



AS FORMAS DO RELEVO

O río Umia configura un amplo estuario na súa desembocadura no Complexo Intermareal Umia-O Grove, describindo previamente un trazado sinuoso para atravesar a extensa chaira costeira. A intensa dinámica fluvio-mariña deste sector dá lugar á formación de depósitos sedimentarios finos, areoso-lamacentos, ao longo da canle e áreas de marisma nas súas marxes con ramificacións e aspecto variable en función do fluxo mareal. A prolongación continental do estuario desenvólvese en ampla chaira costeira pola que discorre o río principal e a súa numerosa rede de tributarios (regatos de Armenteira, da Fonte Espiña, de Tabueiros polo sur ou o río Belos polo norte) configurando en conxunto unha conca con suaves pendentes que aumentan progresivamente cara á cabeceira. A chaira está salpicada de pequenas elevacións residuais, especialmente na súa cabeceira onde toma un aspecto ondulado, froito do modelado en materiais graníticos. Inclúe o EIX Marismas da enseada do Bao e desembocadura do Umia.

AS UNIDADES LITOLÓXICAS

As unidades litolóxicas da unidade divídense entre as correspondentes ás Idades cuaternarias e ás prehercínicas. O substrato de base é o formado polas rocas plutónicas do tipo da serie de Caldas de Reis, pero cara ao fondo da enseada recoñécense amplas áreas de depósitos cuaternarios, algúns dos cales están datados no Pleistoceno (depósitos de terraza pleistocénica). Pero boa parte destes sedimentos son holocenos, destacando as marismas e os fondos de val dos cursos fluviais que desembocan no estuario, prolongado especialmente cara ao interior no caso do río Umia.

A DIVERSIDADE CLIMÁTICA

Amplo estuario pero con condicións climáticas bastante homoxéneas pois intégrase case na súa totalidade dentro do dominio climático Cálido e Húmido. A temperatura media anual supera os 15°C e a oscilación térmica media sitúase entre 12,5°C e 13,5°C. As precipitacións acumuladas ao longo do ano rexistran valores medios de 1200mm a 1400mm, e tan só se chegan a superar no alto de Fontefría, extremo SE da unidade, onde o rango varía entre 1400mm e 1600mm (ambiente climático Cálido e Moi Húmido).

OS SOLOS

Solos costeiros na contorna do estuario relacionados cos procesos de sedimentación fluvio-mariña. Solos incipientes tipo sapropel, de textura lamacenta só alcanzados nas mareas altas e principalmente fluviais sálicos e tiónicos nas áreas de marisma das ribeiras do Umia, destacando os sectores da Ponche da Barca, As Gándaras e Con da Moura. Terra dentro, na ampla chaira costeira, dominan os cambisols dístricos e eútricos, quedando as ladeiras do val do Umia ocupadas por solos menos profundos e evolucionados dos tipos umbrisol e regosol.

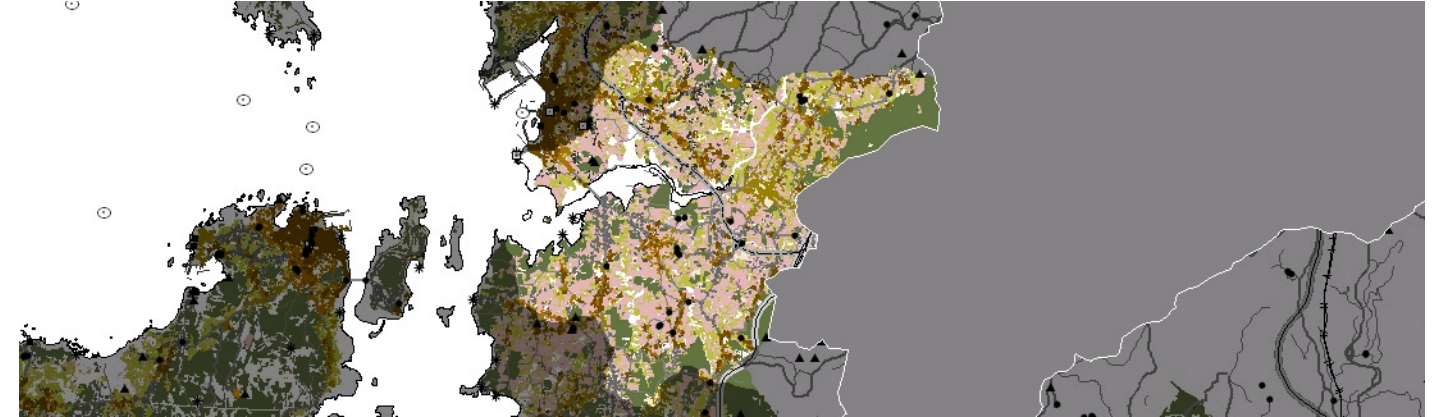
AS AUGAS

Esta unidade artículase hidrograficamente ao redor do desembocadura do río Umia, que na confluencia das Augas Costeiras 20150 e as Augas de Transición 20483, forma unha superficie esteira ocupada por marismas. Ao fondo desta conca hidrográfica verten ríos menores como o río Belo polo norte, ou os regatos de Tabueiros, da Fonte ou de Pozo Pedra, polo sur.

O PATRIMONIO NATURAL

Costa incluída na Contorna mariña das Rías Baixas. A franxa costeira da zona fluvio-mariña da desembocadura do río Umia está protexida polo LIC Complexo Ons-O Grove. Aínda que se presentan con importancia os hábitats do 1110 e 1140, bancos areosos e/ou lamacentos intermareais e submareais, o que realmente dá valor a esta unidade son as marismas (grupo 13), unhas 90ha na desembocadura do río Umia. A nivel continental existe unha intensa ocupación humana do medio, construtiva pero sobre todo agraria, o que reduciu moito as posibilidades de arboredo ripícola e áreas herbáceas hidromorfos. As poucas masas existentes ordénanse ao longo dos ríos Tombelo, ao norte e os regatos de Manela, Pozo Pedra, Fonte Espiña e Tabueiros, ao sur.

ELEMENTOS ANTRÓPICOS



USOS DO SOLO

A práctica totalidade do territorio conságrase ao uso vitícola de uva albariño, que se combina con outros cultivos intersticiais que teñen moita menor presenza e cunha considerable superficie de invernadoiro. Tamén existen masas forestais de vexetación mixta formando pequenos bosquetes fragmentados entre as parcelas de cultivo, máis frecuentes nas proximidades da desembocadura do río. Só no fondo interior da unidade desenvólvese masas arbóreas de repoboación dunha certa entidade que ocupan as ladeiras de Monte dos Chans, onde o terreo non é apropiado para o cultivo por mor da súa topografía. Tamén aparecen usos residenciais, dispersos a través de todo o territorio sen formar unha agrupación a excepción de Barrantes, na zona interior da desembocadura do Umia. Na parte exterior da desembocadura as augas son usadas para o cultivo marisqueiro, con extracción a pé de ameixa, berberecho e longueirón, entre outras.

MORFOLOXÍA

O asentamento da poboación realízase seguindo os patróns característicos desta zona: cunha clara tendencia á dispersión, estruturado polas vías de comunicación e xerando unha nebulosa edificada de moi baixa densidade e moi extensa, sen límites definidos entre os núcleos até propiciar un continuo construído que se intercala coas parcelas de cultivo. O único asentamento de certa entidade é o de Barrantes, orixinado no cruzamento das estradas EP-9305 e EP-9506, onde empezan a aparecer tipoloxías residenciais en altura pero cunha estrutura urbana aínda moi incipiente. Outras entidades, como Serantellos, Cacabelos, O Barroso ou A Bouciña, son agrupacións de vivendas cunha estrutura máis ou menos complexa pero en todos os casos condicionadas pola vía principal que as atravesa, cunha tipoloxía predominante de vivenda unifamiliar illada con grandes baleiros entre elas.

INFRAESTRUTURAS DE MOBILIDADE

As vías que tradicionalmente articulaban este territorio eran a EP-9305, que o atravesa en dirección N-S pola parte interior da unidade, e as EP-9506 e PO-550, que cruzando a marisma de Umia conectan a zona de Cambados (ao noroeste) co sueste do interior continental. Un denso armazón de camiños que garanten o acceso ás parcelas, potenciado pola necesidade de abastecer tamén a un tecido construído moi disperso, fai que as vías de comunicación se distribúan por todo o territorio formando unha rede moi tupida. A pesar de non existir procesos de concentración parcelaria, si se abriron novas vías menores para regularizar parcelas e favorecer accesos. A vía rápida VRG-4.2, que une Cambados coa autovía AG-55 (que toca o ámbito polo seu extremo oriental), é unha obra de recente construción que supuxo unha alteración notable na estrutura parcelaria e viaria do ámbito.

PATRIMONIO HISTÓRICO

O patrimonio arqueolóxico da unidade concéntrase na súa periferia, xa que nas zonas máis elevadas que a delimitan atópanse os castros de Sete Pías e Lameán de Arriba cara ao norte, Castrelo e O Castríño cara ao sur, Cobas e Fontesecca cara ao leste. No interior, na chaira agrícola do norte da desembocadura, atópase o Castro de Piñeiral do Rei. De entre a construción civil, destaca o Pazo de Barrantes, de finais do S. XV - comezos do XVI. Tamén algunhas edificacións señoriais como o Pazo e a Casona de Outeiro, e a casa de Zárate, o casarío de Lomba e os seus tres hórreos ou o colexio dos Salesianos en Castrelo. Destacan os muíños de Batán e o de Barrantes que aproveitaban as augas dos cursos fluviais para moer cereais. O patrimonio relixioso máis importante é a igrexa parroquial de San Andrés de Barrantes, do S. XIII, a igrexa parroquial de San Martín de Padrenda e a ermida de San Antón.

O CARÁCTER E A ORGANIZACIÓN ACTUAL

Paisaxe caracterizada pola súa alta antropización, xa que a superficie de estuario é a única que non está traballada ou dalgunha maneira manexada polo home. Territorio de gran homoxeneidade, constituído por un tapiz continuo de cultivo de viñedos entre os que se alternan certas masas arbóreas de vexetación mixta. As parcelas de vide, a diferenza daquelas que se dedican a outras plantacións, caracterízanse por ser alargadas e estreitas, consecuentemente co seu modo de cultivo. Isto condiciona a estrutura do territorio e, con iso, a rede viaria tradicional. Altamente construído, a edificación distribúese en todo o territorio, cunha gran dispersión e sen formar núcleos compactos de consideración, apoiándose nas vías de comunicación e evitando as zonas máis fértiles, reservadas para o cultivo.

DINÁMICA DA PAISAXE

En conxunto, trátase dun territorio que soubo manter unha certa coherencia na súa evolución. O uso agrícola foi tradicionalmente moi intenso nesta unidade, cunha presenza moi de cultivos de vide dende que este foi introducido na zona na Idade Media. As técnicas de cultivo e o tamaño e distribución das parcelas foron evolucionando co paso do tempo, pero non o suficiente como para significar alteracións na paisaxe. E importante, con todo, destacar que nos últimos tempos está a estenderse o uso de invernadoiros. O fenómeno que no último medio século máis afectou ao territorio é o crecemento residencial disperso que tende a invadir as áreas próximas ás vías de comunicación, así como a apertura de novas estradas ou a ampliación e mellora das xa existentes.

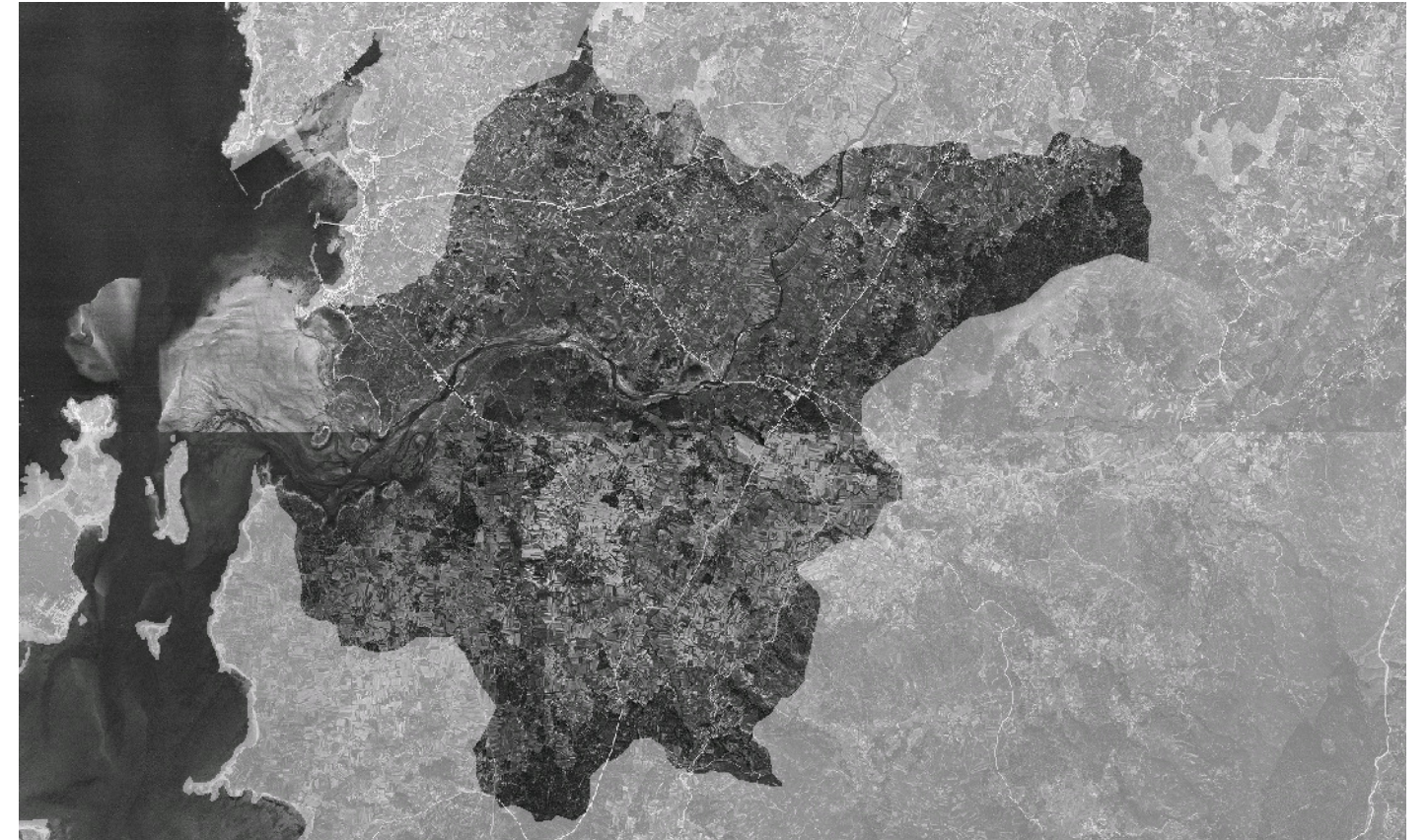
RISCOS E IMPACTOS

A completar durante a elaboración dos catálogos e directrices da paisaxe litoral.

3. AVALIACIÓN

VALORACIÓN DA PAISAXE

Paisaxe que destaca pola súa homoxeneidade, xa que presenta unha gran continuidade no tecido que cobren a práctica totalidade da súa superficie. Sobre un manto continuo de cultivos salpicados de casas, a lingua do río Umia avanza con parsimonia, sen alterar o equilibrio agrícola, acompañada de discretas e fragmentadas masas forestais de escaso valor ambiental pero de potente influencia escénica. A capacidade expresiva deste territorio baséase, por tanto, nestes contrastes sutís entre a planicie cultivada, plana, verde e construída, e os fitos discretos que constitúen os bosquetes de repoboación que se distribúen polo terreo. A zona de estuario, ese espazo ambiguo no que a terra se vai desfecendo invadida polo mar, supón o valor natural máis característico desta zona. Dende diferentes puntos de da desembocadura do Umia obtéñense amplas perspectivas de todo o territorio, seguindo a canle do río e abarcando boa parte das terras de cultivo que o acompañan. O miradoiro de Monte Lobeira constitúe un excelente miradoiro que amosa panorámicas de varias das unidades de paisaxe da ría de Arousa.



4. PLANIFICACIÓN

OBXECTIVOS DE CALIDADE PAISAXÍSTICA

A completar durante a elaboración dos catálogos e directrices da paisaxe litoral.

ACCIÓNNS

A completar durante a elaboración dos catálogos e directrices da paisaxe litoral.

ÁMBITOS DE REQUALIFICACIÓN

Nesta unidade non se contemplan posibles ámbitos de requalificación.

Lenda / Leyenda

Usos do solo / Usos del suelo

- | | |
|---|--|
|  Chairas intermareais / Llanuras intermareales |  Matogueiras / Matorrales |
|  Marismas / Marismas |  Cultivos e prados / Cultivos y prados |
|  Praias / Playas |  Cultivos frutícolas e de viveiro / Cultivos frutícolas y de vivero |
|  Dunas / Dunas |  Viñedos / Viñedos |
|  Lagoas e humedais costeiros / Lagunas y humedales costeros |  Cultivos baixo plástico / Cultivos bajo plástico |
|  Cantis / Acantilados |  Forestal de repoboación / Forestal de repoblación |
|  Vexetación costeira / Vegetación costera |  Outras formacións arbóreas / Otras formaciones arbóreas |
|  Bosques autóctonos / Bosques autóctonos |  Outras masas de auga / Otras masas de agua |
|  Bosques de ribeira / Bosques de ribera |  Canteira / Cantera |
|  Bosques mixtos / Bosques mixtos |  Artificial / Artificial |
|  Bosques de recolonización / Bosques de recolonización | |
|  Outras formacións de carácter húmido / Otras formaciones de carácter húmedo | |

Asentamentos / Asentamientos

-  Asentamento de carácter fundacional / Asentamiento de carácter fundacional
-  Desenvolvemento periférico / Desarrollo periférico
-  Asentamento funcional / Asentamiento funcional
-  Agregado urbano / Agregado urbano
-  Nova agrupación / Nueva agrupación
-  Outras edificacións / Otras edificaciones

Hidrografía / Hidrografía

Patrimonio / Patrimonio

-  Bens de Interese Cultural / Bienes de Interés Cultural
-  Arquitectura industrial, militar e marítima / Arquitectura industrial, militar y marítima
-  Patrimonio arqueolóxico / Patrimonio arqueológico
-  Patrimonio etnográfico / Patrimonio etnográfico
-  Ptos de observación de conca ampla / Ptos de observación de cuenca amplia
-  Puntos de observación didácticos / Puntos de observación didácticos
-  Puntos de observación / Puntos de observación
-  Faros / Faros

Toponimia / Toponimia

- Toponimia interior / Toponimia interior
- Núcleos de indentidade do litoral / Núcleos de indentidad del litoral**
- Praia / Playa
- Lugares con enerxía de relevo / Lugares con energía de relieve
- Toponimia de costa / Toponimia de costa
- Espazos de interese paisaxístico / Espacios de interés paisajístico**
- Toponimia de portos / Toponimia de puertos

Batimetría / Batimetría

- | | | | | |
|---|---|--|---|---|
|  0 m |  -20 m |  -100 m |  -500 m |  -2000 m |
|  -10 m |  -50 m |  -200 m |  -1000 m |  -3000 m |

Espazos de interese / Espacios de interés

-  Espazos de interese xeomorfolóxico / Espacios de interés geomorfológico
-  Área de interese de Taxón / Área de interés de Taxón
-  Espazos de interese paisaxístico / Espacios de interés paisajístico
-  Espazos de protección de ladeira / Espacios de protección de ladera

Rede de Espazos Naturais / Red de Espacios Naturales

Liña de dinámica litoral / Línea de dinámica litoral

Sistemas territoriais / Sistemas territoriales

-  Zona aeroportuaria / Zona aeroportuaria
-  Pista de ateraxe / Pista de aterrizaje
-  Lámina de auga do porto / Lámina de agua del puerto
-  Zona portuaria / Zona portuaria
-  Ferrocarril / Ferrocarril
-  AVE / AVE
-  Autoestradas e autovías / Autopistas y autovías
-  Corredores e vías rápidas / Corredores y vías rápidas
-  Outras estradas / Otras carreteras
-  Pistas e camiños / Pistas y caminos
-  EDAR / EDAR



1:29.213

0 100 200 400 600 800
Metros

Sistema de referencia: European Datum 1950, fuso 29
Sistema de referencia: European Datum 1950, fuso 29



