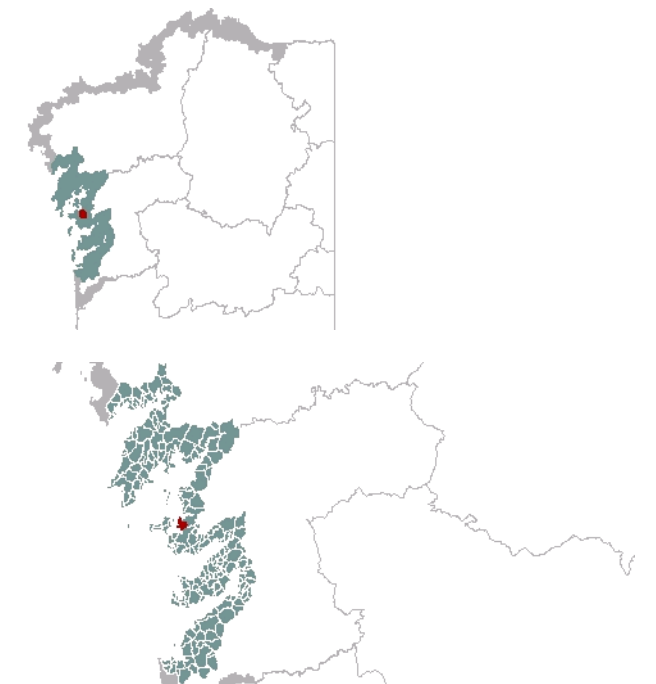




1. EMPRAZAMENTO

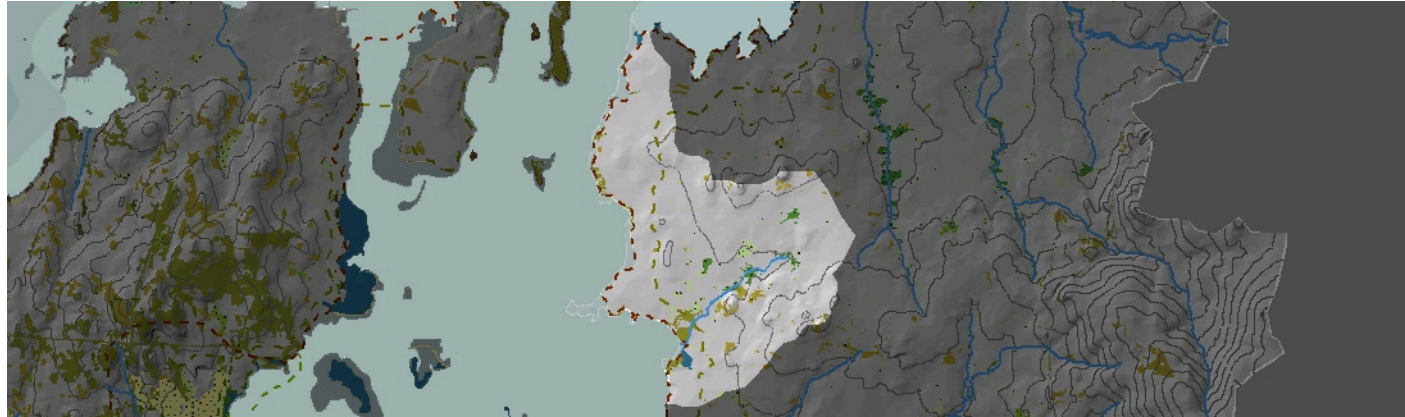


DATOS XERAIS

Comarca: Rías Baixas. Sector: Ría de Arousa. Municipio: Cambados. Parroquias: Santa Cruz de Castrelo. Extensión: 4,46km².

2. CARACTERIZACIÓN

ELEMENTOS NATURAIS



AS FORMAS DO RELEVO

A costa de Bico da Ra inclúese no Complexo Intermareal Umia-O Grove polo que presenta unha paisaxe de chaira intermareal areoso-lamacenta e áreas de marisma alternando con pequenas praias en todo o seu trazado. A prolongación continental é unha chaira con pequenas elevacións a modo de relevos residuais de morfoloxía redondeada características do modelado granítico, sempre con altitudes inferiores aos 100m snm de maneira que as pendentes son pouco acusadas. A única corrente fluvial significativa, o río Carballa, localízase ao sur da unidade e tan só consegue formar un pequeno val que modela a vertente. Inclúe o EIX Marismas da enseada do Bao e desembocadura do Umia.

AS UNIDADES LITOLÓXICAS

Destaca a predominancia dos materiais do Precámbrico-Silúrico, concretamente os Granitos de Afinidade Calcoalcalina de Serie Tardía, que se corresponden con Granodioritas e Granitos Biotítico-Anfibolíticos, con facies de gran groso. Pero na franxa litoral aparece unha gran extensión de depósitos marismais que se fan extensibles a practicamente a toda a Enseada do Vao. Outros materiais cuaternarios localízanse no extremo norte, e correspondéndose con depósitos de terraza pleistocénica, mentres que no val do río da Carballa recoñécense depósitos aluviais.

A DIVERSIDADE CLIMÁTICA

Rango de precipitacións medias acumuladas durante o ano entre 1200mm e 1400mm. Temperatura media anual por encima de 15°C e oscilación térmica con valores medios entre 12,5°C e 13,5°C. Ambiente climático Cálido e Húmido.

OS SOLOS

A costa baixa afectada as mareas e a súa dinámica sedimentaria dá lugar ao predominio dos chans costeiros incipientes de aspecto lamacento (tipo sapropel) e os fluvisóis sálicos e tiónicos das áreas de marisma. tamén localízanse, aínda que en menor medida, areosos e antrosóis derivados das actuacións humanas. O interior da unidade está formado principalmente por cambisóis dístricos sometidos a unha intensa explotación vitivinícola, quedando os chans menos desenvolvidos, fundamentalmente umbrisois e regosois, dos montes circundantes para uso forestal.

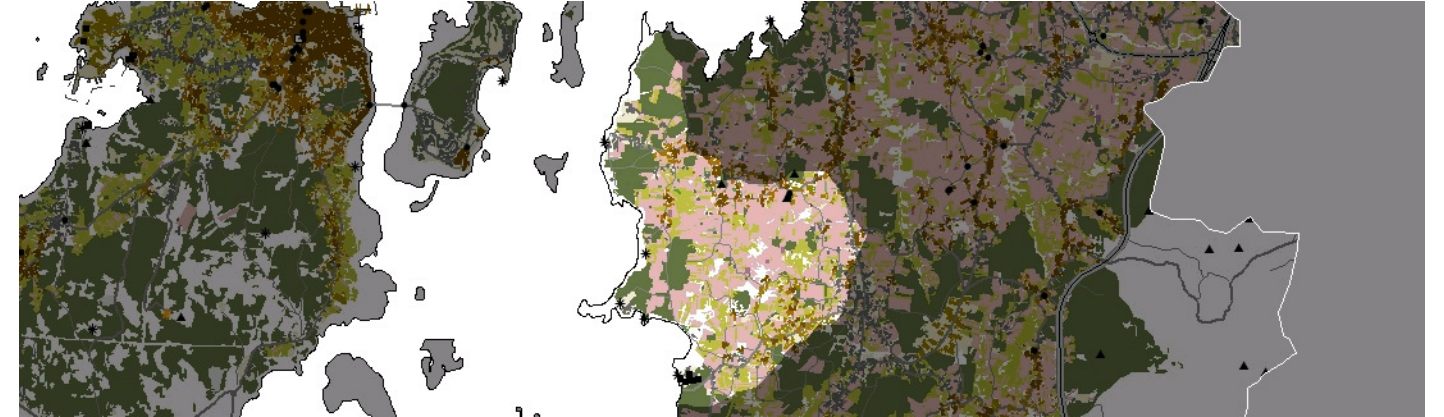
AS AUGAS

A rede hidrográfica da unidade artículase en pequenos cursos fluviais que verten directamente ao mar. Na praia do Pereiro a chaira costeira presenta unha pequena incisión fluvial que aproveita o río da Carballa para aglutinar as augas de escorrentía do sur da zona. En canto ás masas de Augas Superficiais, dáse unha división entre as correspondentes ás Augas Costeiras 20150, ao norte da Punta Bico da Ra, e as de Transición 20149, no sur.

O PATRIMONIO NATURAL

Costa incluída na Iba Contorna mariña das Rías Baixas e no LIC Complexo Ons-O Grove. Unidade de estuario con total dominio dos hábitats do 1110 e 1140, bancos areosos e/ou lamacentos intermareais e submareais. Tamén é necesario contar co hábitat 1210, vexetación anual sobre refugallos mariños acumulados. Pequenas áreas de marismas aparecen na Punta da Insuíña e no fondo da enseada de Couto de Abaixo. A nivel continental a marcada ocupación humana construtiva e, sobre todo, de tipo agrario, trouxo en consecuencia a pouca entidade de masas arbóreas autóctonas e de hábitats naturais de prados hidromorfos. Do pouco destacable son algunhas masas, en parte mixtas, de orixe ripícola (91E0) pero tamén de recolonización, existentes na concavidade escavada do Rego da Carballa. A horizontalidade da chaira costeira permite que a recolonización sexa marcada e de carácter ripícola a pouco que se abandonen as actividades, algo que adoita alcanzar primeiro aos espazos con empozamento estacional.

ELEMENTOS ANTRÓPICOS



USOS DO SOLO

O uso máis estendido nesta unidade son os viñedos, como corresponde a unha zona enmarcada dentro da denominación de orixe vitivinícola de Rías Baixas. Este uso estrutúrase nun gran número de formas rectangulares, irregulares en canto a tamaño, e distribuídas por toda a unidade. Entre elas aparecen pequenas áreas de cultivo asociadas ás edificacións, dispersas por todo o territorio. As repoboacións forestais de piñeiros e eucaliptos ocupan tamén unha extensión, preferentemente próxima á liña de costa. Destacan os usos industriais de Punta do Bico da Ra – piscifactoría e – o complexo industrial de Punta do Castelo.

MORFOLOXÍA

A estrutura poboacional da zona caracterízase pola extraordinaria dispersión das edificacións, establecidas seguindo as principais vías de comunicación que chegan á costa, de leste a oeste: unha ao norte, e outra ao sur. A partir dos núcleos tradicionais, situados nas cruces destas vías, produciuse un crecemento espontáneo, indefinido entre o rural e o urbano, xa que aínda que as vivendas adoitan asociarse ás plantacións da vide, non sempre responden a unha funcionalidade e tipoloxía estritamente rurais. Neste sentido, destacan as naveas illadas, construídas na contorna da costa e das áreas industriais.

INFRAESTRUTURAS DE MOBILIDADE

O sistema de infraestruturas de mobilidade da unidade fundaméntase en dúas vías de comunicación que comunican o interior coa costa paralelamente aos límites da unidade, a ámbolos dous lados da conca do regato da Carballa. A do norte, a EP-9006, chega até a zona portuaria e a praia da Pradeira; mentres que a EP-9304 transcorre polo sur cara á zona industrial de Punta do Castelo. Ambas son ramificacións que parten da PO-650. Estas vías de comunicación, xunto con outras de menor categoría como a EP-9001, contribúen en gran medida a articular o sistema de poboamento da zona. Ademais, existen na zona áreas de amarre de embarcacións e pequenos portos asociados ás áreas industriais, destacando o pequeno embarcador de Pradeira, xunto ao cal existe un estaleiro.

PATRIMONIO HISTÓRICO

En canto aos elementos patrimoniais recoñecibles na zona, poden clasificarse en dous tipos. Por unha banda os arqueolóxicos, situados ao nordeste da unidade e coincidindo co maior foco de poboación na actualidade. Trátase dos asentamentos prerromanos do Castríño e O Castelo, en cuxas proximidades se descubriu tamén o ronsel funerario do adro da Igrexa de Castelo. Ao sudoeste da unidade, os elementos catalogados son de orixe moderna e recollen as diferentes estruturas que formaban parte da antiga Fábrica de tixolas de Punta do Castelo. Trátase dun claro exemplo de arqueoloxía industrial, hoxe en estado ruinoso. Como único elemento salientable de arquitectura relixiosa está a igrexa de Santa Cruz de Castelos e a casa reitoral.

O CARÁCTER E A ORGANIZACIÓN ACTUAL

O carácter da unidade vén marcado pola extraordinaria dispersión do seu poboamento, a articulación das vivendas ao redor das principais vías de comunicación, e a gran extensión ocupada polo cultivo da vide. Estes son os trazos máis característicos da unidade que, por outra banda, son comúns a outras áreas da contorna do Salnés. A conxunción dunha elevada densidade de poboación e a accesibilidade da costa, derivada da súa topografía chá, propiciaron a instalación de establecementos costeiros no litoral: dende a mencionada fábrica de tixolas abandonada, aos estaleiros e a piscifactoría emprazada recentemente na Punta Bico da Ra. O auxe que viviu a comercialización do viño desta zona nos últimos anos, é responsable do xiro na orientación económica que experimentou esta comarca

DINÁMICA DA PAISAXE

A vocación agraria desta zona veuse modificando nos últimos anos; así, se a gran parcelación que se observaba a mediados do século XX se correspondía coos cultivos tradicionais de millo, patacas e hortalizas, na maioría dos casos, a especialización vitivinícola do Salnés fixo que estas mesmas parcelas sexan ocupadas por viñas, convertidas no cultivo fundamental da zona. Cabe destacar ademais, o aumento poboacional baseado no crecemento de novas vivendas unifamiliares lindantes aos núcleos tradicionais de poboación, que só ás veces, manteñen certa ligazón coa produción agraria. Destaca tamén a implantación de novos usos na franxa costeira, como o residencial, pero sobre todo o industrial, co estaleiro da Pradeira ou a piscifactoría da Punta de Bico da Ra.

RISCOS E IMPACTOS

A completar durante a elaboración dos catálogos e directrices da paisaxe litoral.

3. AVALIACIÓN**VALORACIÓN DA PAISAXE**

Trátase dunha área moi transformada pola acción antrópica na que a calidade paisaxística que adoita asociarse á confluencia dos medios mariño, fluvial e terrestre, vese considerablemente minguada pola falta de ordenación de usos no territorio. A gran extensión ocupada polos cultivos mestura con plantacións forestais, mentres que na liña de costa establecéronse actividades industriais e vivendas desvinculadas dos aproveitamentos rurais tradicionais. A pesar disto, o tramo costeiro da unidade emplázase nunha contorna de gran valor natural, incluído no complexo intermareal Umia – O Grove, catalogado dentro de figuras internacionais de protección como o convenio RAMSAR, que tamén foi recollido como ZEPA, e ZEPVN-LIC dentro da ordenación rexional. Establecéronse varios puntos de observación situados nas zonas de maior interese da unidade, establecidos dentro das áreas protexidas e próximas a zonas de interese patrimonial: o: porto da Pradeira e as inmediacións da área industrial en ruínas de Punta do Castrolo.



4. PLANIFICACIÓN

OBXECTIVOS DE CALIDADE PAISAXÍSTICA

A completar durante a elaboración dos catálogos e directrices da paisaxe litoral.

ACCIÓNNS

A completar durante a elaboración dos catálogos e directrices da paisaxe litoral.

ÁMBITOS DE REQUALIFICACIÓN

Nesta unidade non se contemplan posibles ámbitos de requalificación.

Lenda / Leyenda

Usos do solo / Usos del suelo

- | | |
|---|--|
|  Chairas intermareais / Llanuras intermareais |  Matogueiras / Matorrales |
|  Marismas / Marismas |  Cultivos e prados / Cultivos y prados |
|  Praias / Playas |  Cultivos frutícolas e de viveiro / Cultivos frutícolas y de vivero |
|  Dunas / Dunas |  Viñedos / Viñedos |
|  Lagoas e humedais costeiros / Lagunas y humedales costeros |  Cultivos baixo plástico / Cultivos bajo plástico |
|  Cantis / Acantilados |  Forestal de repoboación / Forestal de repoblación |
|  Vexetación costeira / Vegetación costera |  Outras formacións arbóreas / Otras formaciones arbóreas |
|  Bosques autóctonos / Bosques autóctonos |  Outras masas de auga / Otras masas de agua |
|  Bosques de ribeira / Bosques de ribera |  Canteira / Cantera |
|  Bosques mixtos / Bosques mixtos |  Artificial / Artificial |
|  Bosques de recolonización / Bosques de recolonización | |
|  Outras formacións de carácter húmido / Otras formaciones de carácter húmedo | |

Asentamentos / Asentamientos

-  Asentamento de carácter fundacional / Asentamiento de carácter fundacional
-  Desenvolvemento periférico / Desarrollo periférico
-  Asentamento funcional / Asentamiento funcional
-  Agregado urbano / Agregado urbano
-  Nova agrupación / Nueva agrupación
-  Outras edificacións / Otras edificaciones

Hidrografía / Hidrografía

Patrimonio / Patrimonio

-  Bens de Interese Cultural / Bienes de Interés Cultural
-  Arquitectura industrial, militar e marítima / Arquitectura industrial, militar y marítima
-  Patrimonio arqueolóxico / Patrimonio arqueológico
-  Patrimonio etnográfico / Patrimonio etnográfico
-  Ptos de observación de conca ampla / Ptos de observación de cuenca amplia
-  Puntos de observación didácticos / Puntos de observación didácticos
-  Puntos de observación / Puntos de observación
-  Faros / Faros

Toponimia / Toponimia

- Toponimia interior / Toponimia interior
- Núcleos de indentidade do litoral / Núcleos de indentidad del litoral**
- Praia / Playa
- Lugares con enerxía de relevo / Lugares con energía de relieve
- Toponimia de costa / Toponimia de costa
- Espazos de interese paisaxístico / Espacios de interés paisajístico**
- Toponimia de portos / Toponimia de puertos

Batimetría / Batimetría

- | | | | | |
|---|---|--|---|---|
|  0 m |  -20 m |  -100 m |  -500 m |  -2000 m |
|  -10 m |  -50 m |  -200 m |  -1000 m |  -3000 m |

Espazos de interese / Espacios de interés

-  Espazos de interese xeomorfolóxico / Espacios de interés geomorfológico
-  Área de interese de Taxón / Área de interés de Taxón
-  Espazos de interese paisaxístico / Espacios de interés paisajístico
-  Espazos de protección de ladeira / Espacios de protección de ladera

Rede de Espazos Naturais / Red de Espacios Naturales

Liña de dinámica litoral / Línea de dinámica litoral

Sistemas territoriais / Sistemas territoriales

-  Zona aeroportuaria / Zona aeroportuaria
-  Pista de ateraxe / Pista de aterrizaje
-  Lámina de auga do porto / Lámina de agua del puerto
-  Zona portuaria / Zona portuaria
-  Ferrocarril / Ferrocarril
-  AVE / AVE
-  Autoestradas e autovías / Autopistas y autovías
-  Corredores e vías rápidas / Corredores y vías rápidas
-  Outras estradas / Otras carreteras
-  Pistas e camiños / Pistas y caminos
-  EDAR / EDAR



1:20.000

0 100 200 400 600 800 Metros

Sistema de referencia: European Datum 1950, fuso 29
Sistema de referencia: European Datum 1950, fuso 29



