



1. EMPRAZAMENTO

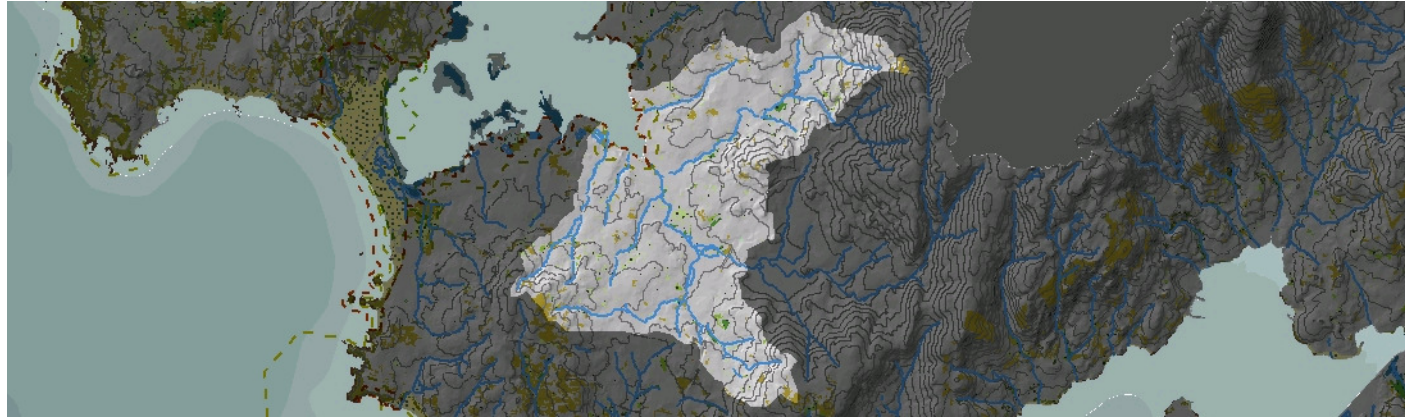


DATOS XERAIS

Comarca: Rías Baixas. Sector: Ría de Arousa. Municipio: Cambados nunha franxa ao noroeste, Meaño no centro e nordés, e Sanxenxo no resto. Parroquias: Santa Cruz de Castrelo. En Cambados; San Martiño de Padrenda, Santa Cristina de Covas, Santa Eulalia de XII e Santa Eulalia de Dena en Meaño; e San Pedro de Vilalonga, San Tomei de Gondar, Santa Baia de Nantes e San Xenxo de Padriñán en Sanxenxo. Extensión: 19,29km².

2. CARACTERIZACIÓN

ELEMENTOS NATURAIS



AS FORMAS DO RELEVO

Pequeno estuario que presenta na súa parte interna unha chaira intermareal con abundantes depósitos sedimentarios areoso-lamacentos e áreas de marisma vexetadas que se estenden en abanico na desembocadura do río da Chanca. No entanto na parte externa da área sedimentaria tamén verten outras arterias fluviais de menor significación. A prolongación continental do estuario desenvólvese en ampla chaira costeira pola que discorre o río principal e a súa numerosa rede de tributarios configurando en conxunto unha conca con suaves pendentes que aumentan progresivamente cara á cabeceira, sobre todo nos montes de Con do Loraño (251m snm) ao sueste, Pena Aguda (156m snm) ao leste e nos somotes do Fontefría (ao redor dos 400m snm) ao nordeste. Inclúe o EIX Marismas da enseada do Bao e desembocadura do Umia.

AS UNIDADES LITOLÓXICAS

Os depósitos marismais do holoceno sitúanse na franxa litoral da unidade, á desembocadura do río da Chanca, en cuxas ribeiras do tramo final recoñécense senllos depósitos de terrazas pleistocénicas. Con todo, cara ao sueste, seguindo o curso fluvial, obsérvanse depósitos aluviais tamén cuaternarios. Ao sur da poboación de Dena, e na marxe dereita do mencionado río, afloran materiais máis antigos: Granodioritas e Granitos Diotíticos-Anfibolíticos, con facies de gran groso; aínda que mostrando numerosos lentexóns alargados de norte a sur cuxa composición, aínda sendo tamén rocas ígneas do Precámbrico-Silúrico, corresponde á dos Granitos de Feldepató Alcalino con Grandes Biotitas, tamén chamado tipo "á de mosca". Na outra marxe do río Chanca, dominan estes granitos de afinidade alcalina, rodeados de materiais metamórficos propios do Complexo de Cabo Home – A Lanzada polo oeste, e depósitos aluviais polo resto.

A DIVERSIDADE CLIMÁTICA

Estuario de condicións climáticas homoxéneas que se inclúe case na súa totalidade dentro do dominio climático Cálido e Húmido: temperatura media anual por encima de 14°C, oscilación térmica media entre 12,5°C e 13,5°C e precipitacións acumuladas ao longo do ano de 1200mm a 1400mm. Os altos de Fontefría o NE e Gorita ao SU superan o rango medio de precipitacións, entre 1400mm e 1600mm, delimitando unha área de ambiente climático Cálido e Moi Húmido.

OS SOLOS

Chaira intermareal con chans costeiros de tipo sapropel e sobre todo fluvisois sálicos e tiónicos resultado da terrificación dos primeiros na parte interior do estuario. Tamén neste sector hai que destacar a presenza de antrosos relacionados coa modificación de chans orixinais polas actividades humanas. O val do río da Chanca está formado de maneira maioritaria por chans profundos do tipo cambisol, nas súas variantes dístrica, eútrica e gleica. A área montañosa circundante presenta chans menos desenvolvidos, principalmente umbrisois dístrico-lépticos de aptitude forestal.

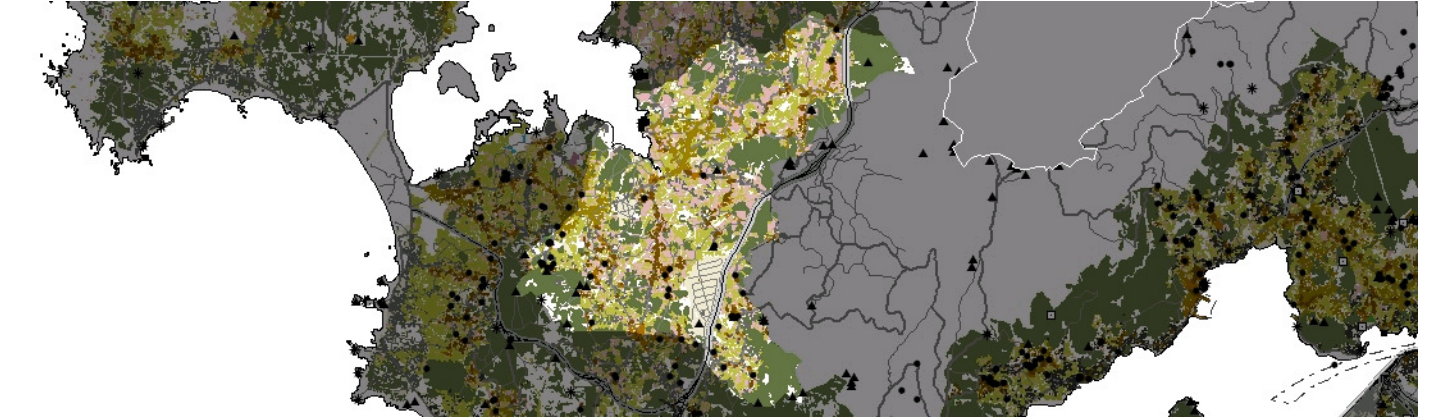
AS AUGAS

O Lesteiro de Dena recolle as augas de diferentes arrosios, destacando o curso principal do río da Chanca, que recibe como afluentes ao regato Francón, ao Fondón e Cidrón pola marxe dereita; mentres que o Bicada, o Baleiros e o Bicano, fano pola esquerda. Ademais deste colector, existen outros menores que verten directamente ao mar; trátase principalmente dos arrosios Francón ao norte, e do Trilleiro e Barbosa ao sur. Esta conca fluvial chega á masa de Augas de Transición 20149.

O PATRIMONIO NATURAL

Costa incluída no Iba Contorna mariña das Rías Baixas. Franxa máis costeira protexida polo LIC Complexo Ons-O Grove. Gran unidade de fondo de estuario na que ás habituais extensións dos hábitats do 1110 e 1140, bancos areosos e/ou lamacentos intermareais e submareais, hai que sumar marismas (grupo 13) con extensión dunhas 3ha nas desembocaduras do río da Chanca e Rego da Barbosa. A nivel continental, nunha unidade de gran extensión como esta e con tanta intensidade na ocupación humana, agrícola e construtiva, hai que buscar as masas arbóreas de interese ao bordo das canles fluviais. Así é que son o río da Chanca e afluentes, así como o Rego Trilleiro, Rego da Barbosa e Regodo Fondón, os que aglutinan as agrupacións arbóreas de interese. Ademais delas, a balsa da Fianteira, que tras ser transformada polo ser humano desenvolveu parcialmente hábitats seminaturais ao seu ao redor, presenta tamén unha orla de árbores de ribeira (91E0).

ELEMENTOS ANTRÓPICOS



USOS DO SOLO

En liña co tipo de usos predominante do Salnés, a unidade presenta un claro dominio dos cultivos relacionados coa produción de viño, diseminados por todo o territorio. Entre eles aparecen numerosas parcelas dedicadas aos cultivos tradicionais (millo e patacas) e aos hortofrutícolas. As principais vías de transporte teñen un papel dominante na estruturación do territorio, xa que os núcleos de poboación alíñanse nas súas marxes, e ao redor deles os referidos cultivos. Nas áreas máis afastadas consérvase o uso de tipo monte, representado polos rodais de plantacións forestais, preto da costa e nos límites interiores da unidade. Destaca o uso industrial, que aínda que estaba escasamente representado pola presenza de pequenas instalacións repartidas pola franxa costeira, agrupárase agora nos polígonos industriais de Altamira e Barreiros, actualmente en fase de construción.

MORFOLOXÍA

Os asentamentos de poboación caracterízanse pola súa extraordinaria dispersión, situándose na proximidade das vías principais de comunicación. Dena, o maior núcleo da zona, está emprazado nun estratéxico cruzamento de camiños que responde ao carácter urbano desta localidade, nunha superficie anteriormente desocupada. Os asentamentos tradicionais son xeralmente pequenos e sitúanse nas inmediacións das vías. A partir deles prodúcense os crecementsos espontáneos, lineais, a partir de vivendas que non manteñen a tipoloxía tradicional e na maioría dos casos, desvinculadas dos aproveitamentos agrogandeiros. As localizacións industriais aproveitan o paso da vía rápida, no sueste da unidade.

INFRAESTRUTURAS DE MOBILIDADE

A zona atópase cruzada por numerosas vías de comunicación, destacando a vía rápida AG-55 que, partindo de Vilagarcía de Arousa, se dirixe ao sur polo interior. Dela parten as ramificacións de estradas provinciais que comunican o resto da unidade, situándose Dena, o núcleo máis destacado, no principal cruzamento. Estas vías presentan unha especial relevancia na estruturación dos asentamentos, xa que ademais de estar ligadas aos núcleos tradicionais, canalizan os seus crecementsos. A consecuencia da proximidade ao mar, existen nas áreas intermareais ocupadas polas instalacións industriais, pequenos peiraos que complementan o sistema de infraestruturas de mobilidade.

PATRIMONIO HISTÓRICO

Trátase dunha unidade con referencias dunha densa e antiga ocupación, como pon de manifesto os numerosos depósitos arqueolóxicos de época castrexa. Dentro deste grupo son de destacar os monumentos funerarios de Penaugada, no nordeste, cuxa orixe pode vincularse tanto ao castro de Dena como ao de Xil; as mámoas e a necrópole asociadas aos asentamentos de Nantes, no sueste; ou o castro de Vilalonga, no suroeste, tamén coas súas respectivas mámoas e necrópole. Dentro da arquitectura civil e relixiosa destacan o conxunto de construcións presentes no Pazo do Revel e as casas reitorais que acompañan ás numerosas igrexas parroquiais, outros elementos salientables son as capelas das Angustias e de San Tomé, numerosos cruceiros e hórreos repartidos por toda a unidade e o muíño da Chanca en Dena. As telleiras ou antigas fábricas de cerámica abandonadas na costa setentrional da unidade, nas que destaca o forno da telleira da Chanca, constitúen un tipo distinto de elementos patrimoniais, asociados neste caso á arqueoloxía industrial.

O CARÁCTER E A ORGANIZACIÓN ACTUAL

A unidade caracterízase, ademais de pola dispersión do poboamento e polo predominio da vide e os cultivos tradicionais tremendamente fragmentados, polo seu tramo de costa esteira. O aspecto insalubre que se asocia a esta vese corroborado pola falta de asentamentos, existindo en cambio instalacións industriais que ocupan a maior parte desta superficie. Trátase por tanto, dunha unidade cuxa poboación vive de costas "ao mar", evitando o contacto directo coa costa, aínda que o inminente traslado das actividades industriais aos polígonos do interior avanza no sentido de reverter esta organización.

DINÁMICA DA PAISAXE

Dende antigo, a organización funcional e territorial da unidade diferenciou entre dous espazos: a liña costeira industrial, e o interior envorcado na produción agrícola minifundista. As fábricas aproveitaron a baixa demanda de usos do litoral para establecerse nunha zona estratéxica para a produción. En cambio no interior, a poboación baseaba a súa economía nos cultivos tradicionais. Os principais cambios acaecidos na última metade de século afectan a estes dous aspectos. A especialización vitivinícola do Salnés propiciou o cambio na paisaxe agraria, facendo dominante o cultivo da vide. Pola súa banda, a actividade industrial fundamentada nas transformacións da arxila foi abandonada, e substituída por outras actualmente máis rendibles. Ademais prevese a relocalización industrial en zonas apartadas do mar. Outro cambio recente fai referencia aos novos crecementos residenciais que, a pesar da súa dispersión, presentan en moitos casos unha tipoloxía pouco definida, entre a urbana e a rural.

RISCOS E IMPACTOS

A completar durante a elaboración dos catálogos e directrices da paisaxe litoral.

3. AVALIACIÓN

VALORACIÓN DA PAISAXE

Trátase dunha área moi transformada pola acción antrópica na que a calidade paisaxística que adoita asociarse aos medios estuarios, foi borrada pola instalación de complexos industriais. A gran extensión ocupada polos cultivos mestúrase con plantacións forestais, mentres que na liña de costa establecéronse actividades industriais e vivendas desvinculadas dos aproveitamentos rurais tradicionais. A pesar disto, o tramo costeiro da unidade queda emprazado nunha contorna de gran valor natural, incluído no complexo intermareal Umia – O Grove, catalogado dentro de figuras internacionais de protección como o convenio RAMSAR, e recolleito tamén como ZEPA; ou ZEPVN e LIC dentro da ordenación rexional. Como puntos de observación da paisaxe propónse varios situados nas cotas máis altas do interior, ao nordeste, sueste e sudoeste; coincidindo respectivamente con elementos de interese arqueolóxico: monumentos funerarios de Penaugada, castro de Nantes e alto do Montillón, nas proximidades do castro de Vilalonga. Dende eles é posible observar a parte tradicionalmente vinculada ás paisaxes interiores da unidade, pero considerando a posibilidade de que se recuperen as zonas litorais, considerouse a inclusión dun cuarto punto xunto ás ruínas da fábrica da praia dúas Seixiños que, apoiado nunha localización de interese patrimonial, abre a unidade cara ao aproveitamento do seu enorme potencial paisaxístico litoral. Destacar que nos días despexados, esta unidade faise visible dende o mirador do Monte Siradela no Concello de O Grove.



4. PLANIFICACIÓN

OBXECTIVOS DE CALIDADE PAISAXÍSTICA

A completar durante a elaboración dos catálogos e directrices da paisaxe litoral.

ACCIÓNS

A completar durante a elaboración dos catálogos e directrices da paisaxe litoral.

ÁMBITOS DE REQUALIFICACIÓN

Nesta unidade non se contemplan posibles ámbitos de requalificación.

Lenda / Leyenda

Usos do solo / Usos del suelo

- | | |
|---|--|
|  Chairas intermareais / Llanuras intermareales |  Matogueiras / Matorrales |
|  Marismas / Marismas |  Cultivos e prados / Cultivos y prados |
|  Praias / Playas |  Cultivos frutícolas e de viveiro / Cultivos frutícolas y de vivero |
|  Dunas / Dunas |  Viñedos / Viñedos |
|  Lagoas e humedais costeiros / Lagunas y humedales costeros |  Cultivos baixo plástico / Cultivos bajo plástico |
|  Cantis / Acantilados |  Forestal de repoboación / Forestal de repoblación |
|  Vexetación costeira / Vegetación costera |  Outras formacións arbóreas / Otras formaciones arbóreas |
|  Bosques autóctonos / Bosques autóctonos |  Outras masas de auga / Otras masas de agua |
|  Bosques de ribeira / Bosques de ribera |  Canteira / Cantera |
|  Bosques mixtos / Bosques mixtos |  Artificial / Artificial |
|  Bosques de recolonización / Bosques de recolonización | |
|  Outras formacións de carácter húmido / Otras formaciones de carácter húmedo | |

Asentamentos / Asentamientos

-  Asentamento de carácter fundacional / Asentamiento de carácter fundacional
-  Desenvolvemento periférico / Desarrollo periférico
-  Asentamento funcional / Asentamiento funcional
-  Agregado urbano / Agregado urbano
-  Nova agrupación / Nueva agrupación
-  Outras edificacións / Otras edificaciones

Hidrografía / Hidrografía

Patrimonio / Patrimonio

-  Bens de Interese Cultural / Bienes de Interés Cultural
-  Arquitectura industrial, militar e marítima / Arquitectura industrial, militar y marítima
-  Patrimonio arqueolóxico / Patrimonio arqueológico
-  Patrimonio etnográfico / Patrimonio etnográfico
-  Ptos de observación de conca ampla / Ptos de observación de cuenca amplia
-  Puntos de observación didácticos / Puntos de observación didácticos
-  Puntos de observación / Puntos de observación
-  Faros / Faros

Toponimia / Toponimia

- Toponimia interior / Toponimia interior
- Núcleos de indentidade do litoral / Núcleos de indentidad del litoral**
- Praia / Playa
- Lugares con enerxía de relevo / Lugares con energía de relieve
- Toponimia de costa / Toponimia de costa
- Espazos de interese paisaxístico / Espacios de interés paisajístico**
- Toponimia de portos / Toponimia de puertos

Batimetría / Batimetría

- | | | | | |
|---|---|--|---|---|
|  0 m |  -20 m |  -100 m |  -500 m |  -2000 m |
|  -10 m |  -50 m |  -200 m |  -1000 m |  -3000 m |

Espazos de interese / Espacios de interés

-  Espazos de interese xeomorfolóxico / Espacios de interés geomorfológico
-  Área de interese de Taxón / Área de interés de Taxón
-  Espazos de interese paisaxístico / Espacios de interés paisajístico
-  Espazos de protección de ladeira / Espacios de protección de ladera

Rede de Espazos Naturais / Red de Espacios Naturales

Liña de dinámica litoral / Línea de dinámica litoral

Sistemas territoriais / Sistemas territoriales

-  Zona aeroportuaria / Zona aeroportuaria
-  Pista de ateraxe / Pista de aterrizaje
-  Lámina de auga do porto / Lámina de agua del puerto
-  Zona portuaria / Zona portuaria
-  Ferrocarril / Ferrocarril
-  AVE / AVE
-  Autoestradas e autovías / Autopistas y autovías
-  Corredores e vías rápidas / Corredores y vías rápidas
-  Outras estradas / Otras carreteras
-  Pistas e camiños / Pistas y caminos
-  EDAR / EDAR



1:28.417

0 100 200 400 600 800
Metros

Sistema de referencia: European Datum 1950, fuso 29
Sistema de referencia: European Datum 1950, fuso 29



