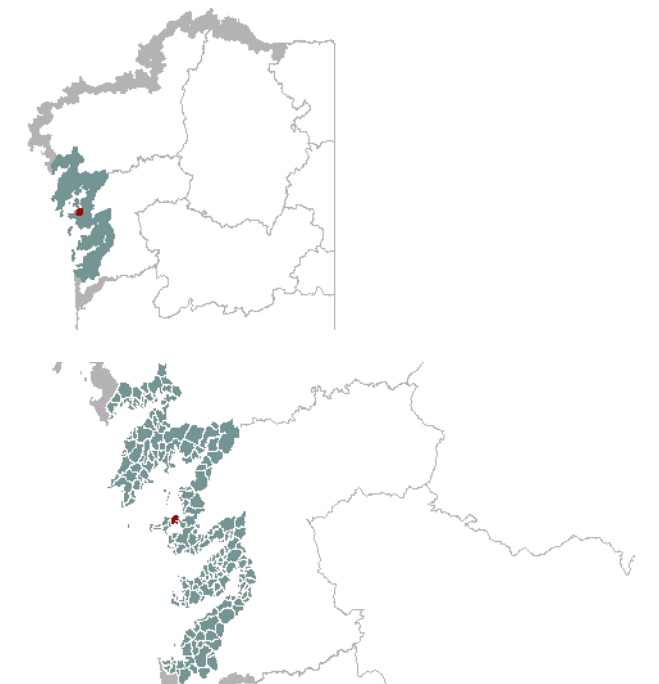




**1. EMPRAZAMENTO**

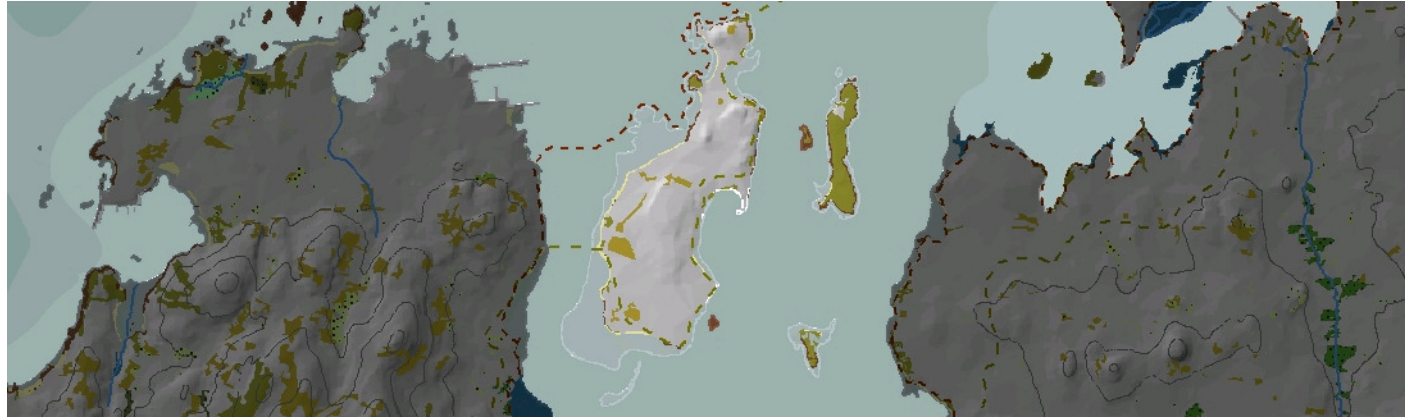


**DATOS XERAIS**

Comarca: Rías Baixas. Sector: Ría de Arousa. Municipio: O Grove. Parroquias: San Martiño do Grove. Extensión: 1,68km<sup>2</sup>.

## 2. CARACTERIZACIÓN

### ELEMENTOS NATURAIS



#### AS FORMAS DO RELEVO

Costa baixa de perfil irregular no que se alternan as áreas sedimentarias a modo de bancos areosos intermareais e praias de area e os saíntes rochosos microacantilados, que definen así multitude de ambientes en todo o perímetro insular especialmente, e debido ao seu maior tamaño, na Illa da Toxa. A paisaxe interior é en xeral aplanado con pequenas elevacións residuais resultado da diferente resistencia do substrato aos procesos erosivos e de meteorización. Pertence ao EIX Marismas da Enseada do Bao e Desembocadura do Umia.

#### AS UNIDADES LITOLÓXICAS

As Illas da Toxa e Beiro débense á súa litoloxía granitoide, caracterizada por presentar Granodioritas Biotítico-Anfibolíticas en fase tardía e con facies de gran grosso. Nas súas marxes aparecen os característicos depósitos cuaternarios da zona, divididos nos areais das zonas de abrigo, e marismas no resto das beiras das illas.

#### A DIVERSIDADE CLIMÁTICA

Conxunto insular baixo condicións climáticas homoxéneas caracterizadas por un réxime ombrotérmico Cálido e Húmido: as temperaturas son suaves con valores medios anuais que non baixan de 15°C e a amplitude térmica ronda os 13°C e as precipitacións medias acumuladas oscilan entre 1200mm e 1400mm ao ano.

#### OS SOLOS

Paisaxe moi transformada pola explotación turística a que foi sometida a illa da Toxa, aparecendo chans modificados do tipo antrosol xunto a cambisols dísticos en sectores menos alterados. Tamén identifícanse leptosols sobre todo nas illas menores. O perímetro costeiro presenta un aspecto variable en función da dinámica intermareal e pódense atopar chans formados a partir de materiais sedimentarios, principalmente areosos no extremo SO da Toxa.

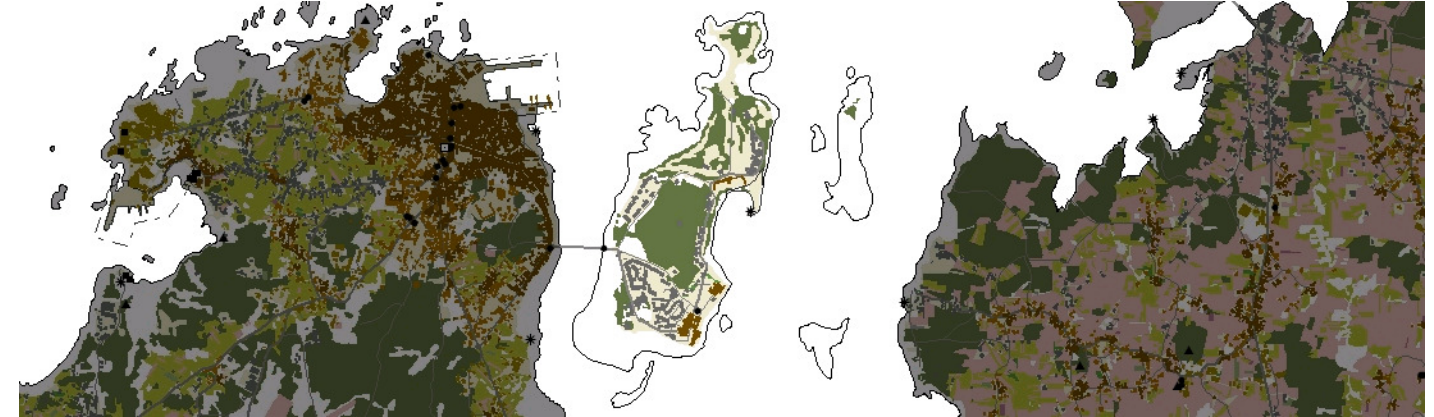
#### AS AUGAS

O desenvolvemento da rede hidrográfica desta unidade é nulo, estando formado por pequenos arrosios de carácter temporal que verten directamente ao mar, nas Augas Costeiras da Illa da Toxa (20150).

#### O PATRIMONIO NATURAL

Unidade incluída no Iba Contorna mariña das Rías Baixas; tamén no LIC Complexo de Ons-O Grove, exceptuando a Illa da Toxa pero incluíndo a zona intermareal leste de esta. A Illa da Toxa está completamente transformada, polos que só o intermareal e a mesma liña de costa pode ser tida en conta para o patrimonio natural. Así, nesta como no Illote Beiro e a Illa Toxa Pequena, existen superficies dos hábitats 1110 e 1140) bancos areosos e/ou lamacentos intermareais e submareais someiros. Nos illotes, ademais de zonas de cantil moi baixo onde o 1230 de cantís mariños atlánticos non se desenvolve en condicións, é posible destacar as matogueiras, que deben ser agrupados no hábitat 4040 de breixeiros secos costeiras atlánticas de Erica vagans.

### ELEMENTOS ANTRÓPICOS



#### USOS DO SOLO

En canto aos usos das illas que compoñen esta unidade, cabe facer unha diferenciación entre A Toxa, única habitada, e A Toxa Pequena e Beiro. Na primeira son manifestas as actuacións antrópicas sobre as coberturas do chan, xa que practicamente toda a súa superficie presenta un recubrimento artificial ou de plantacións forestais, exceptuando, por suposto, a chaira intermareal, as pequenas praias e algúns incipientes cordóns dunares no noroeste da illa. Gran parte deste terreo artificializado correspóndese cos campos de tiro e golf que, no entanto, son unha cobertura vexetal do chan. Se as formacións vexetais costeiras quedan relegadas a pequenas áreas do noroeste, son en cambio predominantes nas illas non ocupadas, nas que estas matogueiras ocupan toda a área, rodeadas por suaves cantís e depósitos limo-axiloso de marisma, ou areosos de praia.

#### MORFOLOXÍA

A unidade componse dun pequeno arquipélago no que as illas presentan unha morfoloxía xeneral en forma de faba, alargadas de norte a sur. O seu topografía é moi chaira, destacando pequenas elevacións do terreo que apenas superan os 20 metros s.n.m., polo que o maior limitante para o establecemento da poboación é a súa reducida extensión. Así, tan só o A Toxa alberga poboación, distribuíndose esta preferentemente no sur e na costa. Trátase de complexos residenciais turísticos construídos recentemente e ocupados durante as vacacións do verán. Este crecemento urbano non presenta apenas vínculos cos antigos asentamentos de poboación tradicionais, emprazados na baía da praia de Fonte de Louxo, e no extremo sueste, xunto ao embarcadoro.

#### INFRAESTRUTURAS DE MOBILIDADE

Tan só o a illa maior da Toxa é accesible por estrada a través do Ponche da Toxa, sobre o que transcorre a estrada primaria PO-312 procedente do Grove dende o oeste. A partir desta vía prodúcese unha bifurcación de estradas menores que rodean a illa pola costa, chegando aos extremos setentrional e meridional, pero deixando o centro da unidade accesible só por medio de pistas menores. As infraestruturas de mobilidade marítima están situadas no leste, sendo as principais o porto deportivo da praia de Fonte do Louxo e o pequeno embarcadoro situado fronte ao illote dos Banos. As demais illas que compoñen a unidade son só accesibles por mar, aínda que non contan cunhas infraestruturas destinadas para ese efecto.

#### PATRIMONIO HISTÓRICO

Poden citarse como de interese a existencia de augas mineromedicinales que favoreceron a creación dun dos primeiros complexos balnearios de España, de plena vixencia na actualidade. Ademais, a Illa da Toxa conta cunha pequena pero peculiar capela dedicada a San Caralampio e á Virxe do Carme, conservando o seu culto dende o s. XII. Esta construción chama a atención por estar recuberta de cunchas de vieira.

#### O CARÁCTER E A ORGANIZACIÓN ACTUAL

A unidade distínguese por estar composta por un arquipélago, no que a Illa da Toxa adquire un papel claramente protagonista. Trátase dun dos centros de atracción turística máis fortes e con máis tradición de toda a costa galega. Destacan neste sentido os múltiples equipamentos turísticos que presenta: campo de golf e de tiro, clubs e portos deportivos, balnearios, ou unha gran infraestrutura hostaleira. Trátase polo tanto dunha zona con vocación turística moi arraigada, no que os aproveitamentos humanos son moi patentes. En contraposición, o resto das illas da unidade están deshabitadas, ofrecendo unhas paraxes reducidas pero de gran naturalidade.

#### DINÁMICA DA PAISAXE

A mediados do pasado século, a urbanización turística non chegara aínda á Illa da Toxa. Aínda que existían xa vivendas residenciais ligadas ao goce estival e ao balneario, estas localizábanse na franxa oriental da illa, concretamente xunto á praia de Fonte de Louxo e na esquina suroriental. O resto da illa presentaba unha cobertura forestal densa, aínda sen as modificacións introducidas polo campo de golf e os xardíns. O norte, en cambio, era como é hoxe, unha área fundamentalmente desocupada e recuberta de vexetación costeira característica da zona. As infraestruturas portuarias, así como o trazado das principais estradas e a ponte de unión co Grove, xa existían fai máis de cincuenta anos.

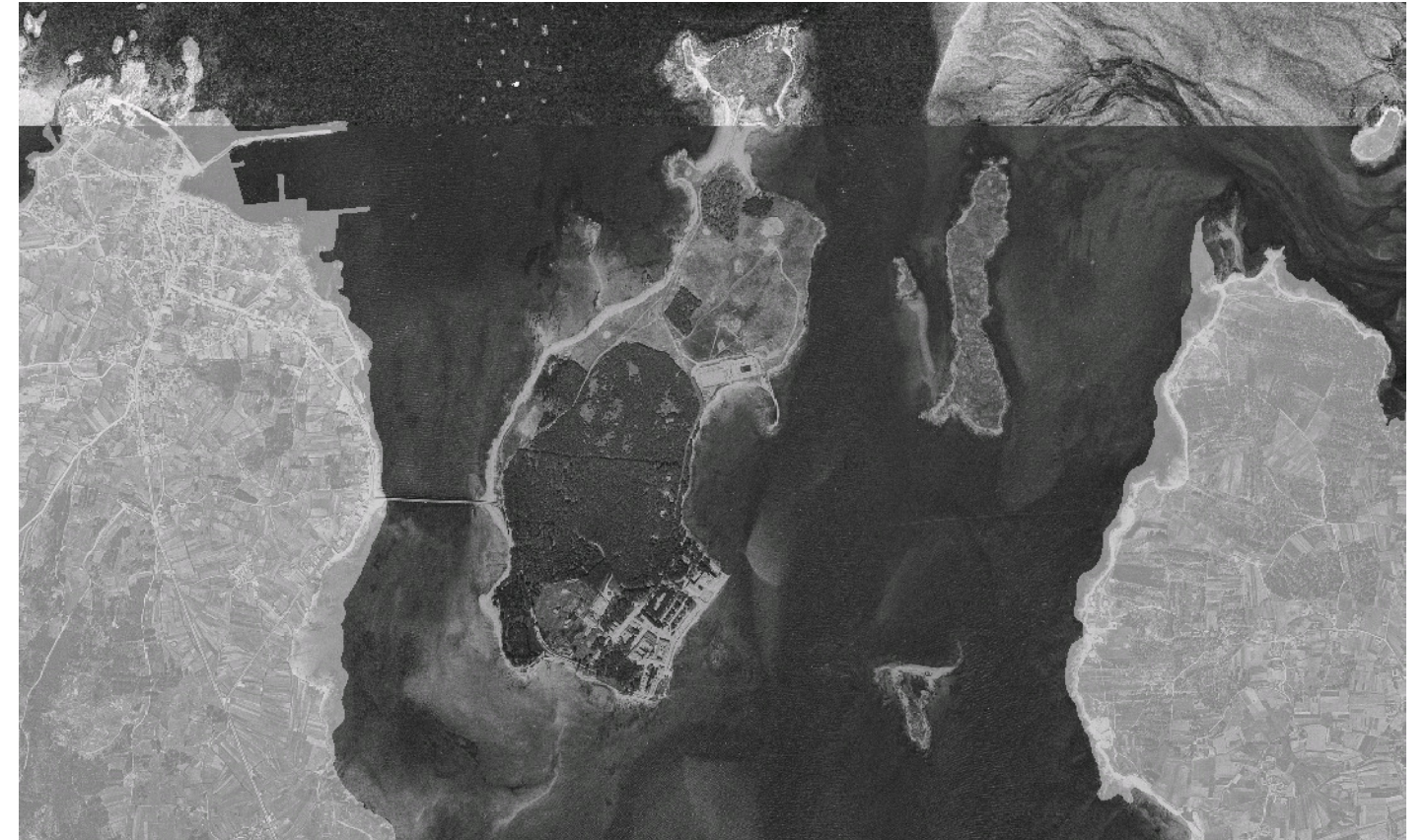
#### RISCOS E IMPACTOS

A completar durante a elaboración dos catálogos e directrices da paisaxe litoral.

### 3. AVALIACIÓN

#### VALORACIÓN DA PAISAXE

A pesar da profunda transformación humana que a afecta, esta unidade reúne un gran valor natural e paisaxístico, situándose no peche do Complexo Intermareal Umia – O Grove e contando con illas practicamente virxes. A iso hai que engadir a alta consideración socio-cultural deste espazo, recoñecido como un dos símbolos costeiros das Rías Baixas. Ademais, exceptuando a parte oeste e norte da Toxa, o resto da costa da unidade foi catalogada como unha área protexida, aparecendo como un humidal destacado, incluído no Convenio RAMSAR, e de especial interese ecolóxico, tanto polas súas comunidades faunísticas (ZEPA), como polos hábitats que contén (LIC-ZEPVN). O punto de observación para a unidade propúxose no porto deportivo de Fonte de Louxo, xa que nel tense acceso visual ás áreas de maior interese paisaxístico da zona e da contorna próxima, incluíndo a propia Illa da Toxa, o resto de illas e as áreas protexidas do Complexo Intermareal Umia – O Grove.



#### 4. PLANIFICACIÓN

##### OBXECTIVOS DE CALIDADE PAISAXÍSTICA

A completar durante a elaboración dos catálogos e directrices da paisaxe litoral.

##### ACCIÓNNS

A completar durante a elaboración dos catálogos e directrices da paisaxe litoral.

##### ÁMBITOS DE REQUALIFICACIÓN

Crecementos dispersos do borde costeiro da illa carentes de usos nin funcións urbanas, co obxectivo de ordear os usos do solo e frear os crecementos espontáneos na fronte costeira desvinculados dos núcleos fundacionais que xeneren un continuo urbán que impida a contemplación do horizonte litoral e a conectividade do complexo intermareal coa illa.

#### Lenda / Leyenda

##### Usos do solo / Usos del suelo

- Chairas intermareais / Llanuras intermareales
- Marismas / Marismas
- Praias / Playas
- Dunas / Dunas
- Lagoas e humedais costeiros / Lagunas y humedales costeros
- Cantis / Acantilados
- Vexetación costeira / Vegetación costera
- Bosques autóctonos / Bosques autóctonos
- Bosques de ribeira / Bosques de ribera
- Bosques mixtos / Bosques mixtos
- Bosques de recolonización / Bosques de recolonización
- Outras formacións de carácter húmido / Otras formaciones de carácter húmedo

- Matogueiras / Matorrales
- Cultivos e prados / Cultivos y prados
- Cultivos frutícolas e de viveiro / Cultivos frutícolas y de vivero
- Viñedos / Viñedos
- Cultivos baixo plástico / Cultivos bajo plástico
- Forestal de repoboación / Forestal de repoblación
- Outras formacións arbóreas / Otras formaciones arbóreas
- Outras masas de auga / Otras masas de agua
- Canteira / Cantera
- Artificial / Artificial

##### Asentamentos / Asentamientos

- Asentamento de carácter fundacional / Asentamiento de carácter fundacional
- Desenvolvemento periférico / Desarrollo periférico
- Asentamento funcional / Asentamiento funcional
- Agregado urbano / Agregado urbano
- Nova agrupación / Nueva agrupación
- Outras edificacións / Otras edificaciones

##### Hidrografía / Hidrografía

##### Patrimonio / Patrimonio

- Bens de Interese Cultural / Bienes de Interés Cultural
- Arquitectura industrial, militar e marítima / Arquitectura industrial, militar y marítima
- Patrimonio arqueolóxico / Patrimonio arqueológico
- Patrimonio etnográfico / Patrimonio etnográfico
- Ptos de observación de conca ampla / Ptos de observación de cuenca amplia
- Puntos de observación didácticos / Puntos de observación didácticos
- Puntos de observación / Puntos de observación
- Faros / Faros

##### Toponimia / Toponimia

- Toponimia interior / Toponimia interior
- Núcleos de indentidade do litoral / Núcleos de indentidad del litoral**
- Praia / Playa
- Lugares con enerxía de relevo / Lugares con energía de relieve
- Toponimia de costa / Toponimia de costa
- Espazos de interese paisaxístico / Espacios de interés paisajístico**
- Toponimia de portos / Toponimia de puertos

##### Batimetría / Batimetría

- 0 m
- 10 m
- 20 m
- 50 m
- 100 m
- 200 m
- 500 m
- 1000 m
- 2000 m
- 3000 m

##### Espazos de interese / Espacios de interés

- Espazos de interese xeomorfolóxico / Espacios de interés geomorfológico
- Área de interese de Taxón / Área de interés de Taxón
- Espazos de interese paisaxístico / Espacios de interés paisajístico
- Espazos de protección de ladeira / Espacios de protección de ladera

##### Rede de Espazos Naturais / Red de Espacios Naturales

##### Liña de dinámica litoral / Línea de dinámica litoral

##### Sistemas territoriais / Sistemas territoriales

- Zona aeroportuaria / Zona aeroportuaria
- Pista de ateraxe / Pista de aterrizaje
- Lámina de auga do porto / Lámina de agua del puerto
- Zona portuaria / Zona portuaria
- Ferrocarril / Ferrocarril
- AVE / AVE
- Autoestradas e autovías / Autopistas y autovías
- Corredores e vías rápidas / Corredores y vías rápidas
- Outras estradas / Otras carreteras
- Pistas e camiños / Pistas y caminos
- EDAR / EDAR



1:20.000

0 100 200 400 600 800 Metros

Sistema de referencia: European Datum 1950, fuso 29  
Sistema de referencia: European Datum 1950, fuso 29



