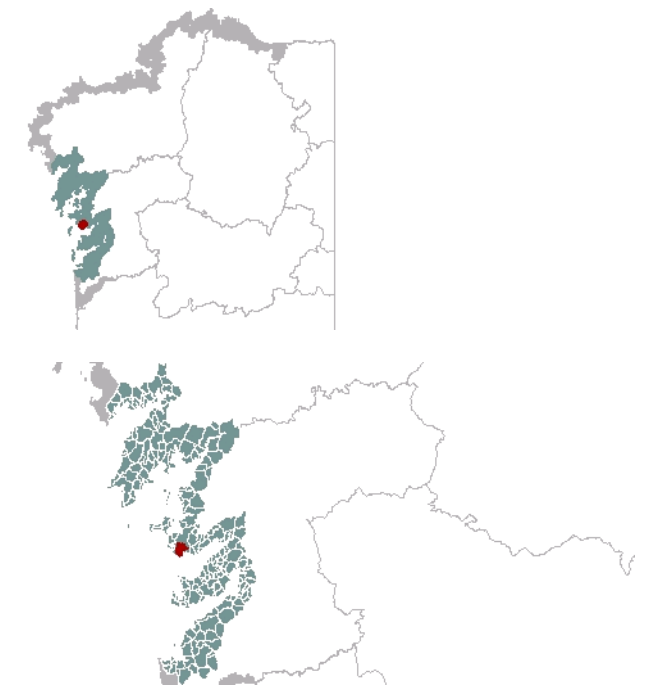




1. EMPRAZAMENTO

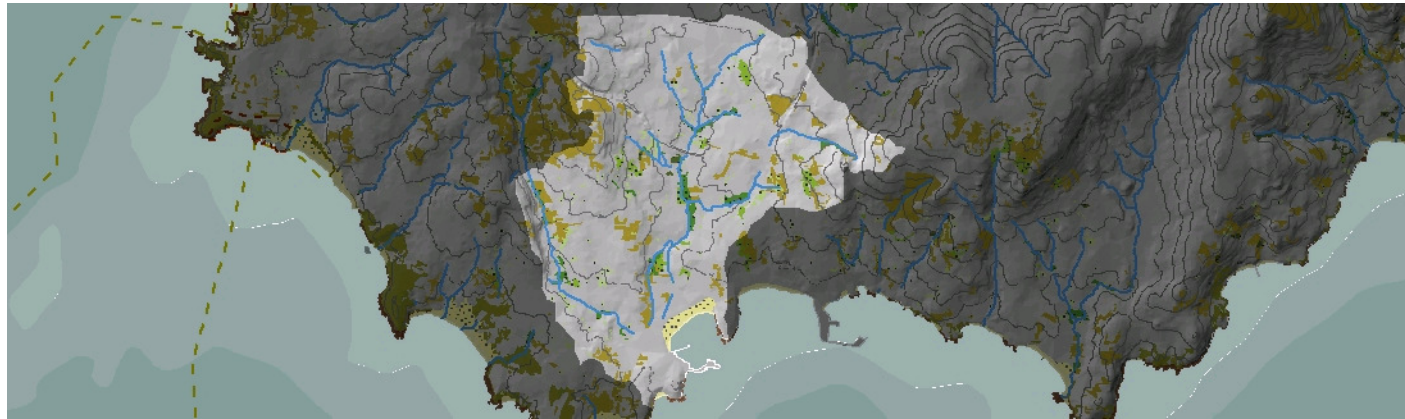


DATOS XERAIS

Comarca: Rías Baixas. Sector: Ría de Pontevedra. Municipio: Sanxenxo. Parroquias: Principalmente en Santa María de Adina, con San Tomei de Gondar ao norte, Santa Baia de Nantes ao nordés e San Xenxo de Padriñán ao leste. Extensión: 7,78km².

2. CARACTERIZACIÓN

ELEMENTOS NATURAIS



AS FORMAS DO RELEVO

Fachada costeira situada entre a Punta do Bicano ao norte e a praia de Caneliñas ao sur. A localización do núcleo urbano de Portonovo transformou notablemente este sector aínda que cabe destacar como elemento definidor da paisaxe o arco areoso con complexo dunar asociado que forma a praia de Portonovo. Tras el desenvólvese a extensa chaira costeira do val do arroio Baltar sobre materiais xistosos, e que presenta suaves pendentes cara ás elevacións montañosas que o enmarcan. Deste xeito, na paisaxe de aspecto xeral aplanado tan só sobresaen pequenas montes como o Castrelo ou o Alto da Mina.

AS UNIDADES LITOLÓXICAS

Unidade maioritariamente recuberta por materiais metamórficos do Complexo de Cabo Home – A Lanzada (micaxistos, cuarxistos e paragneises), aínda que aflora de forma salteada e xeralmente seguindo unha orientación N.-S., o granito de feldespatos alcalino o subxacente. Á marxe desta litoloxía dominante cabe destacar a aparición de rocas filonianas, concretamente de pórfidos graníticos, na cabeceira do val do regato de Baltar, e dispostas nunha orientación E.-O. Os únicos depósitos cuaternarios localízanse nas praias, onde as áreas son o material predominante, con todo a maior transformación antrópica da praia de Silgar impide o desenvolvemento dun cordón dunar que si se dá na de Portonovo. Outros depósitos son os aluviais, prolongados a través dos vales dos arroios dominantes da conca hidrográfica.

A DIVERSIDADE CLIMÁTICA

Unidade de ambiente climático Cálido e Húmido no que a temperatura media anual supera os 15°C e a amplitude térmica media oscila entre os 12,5°C e os 13,5°C. En canto ás precipitacións acumuladas sitúanse no rango de 1200mm a 1400mm ao ano.

OS SOLOS

Toda a franxa costeira da unidade está densamente urbanizada fundamentalmente pola localización do núcleo de Portonovo, polo que tan só cabe mencionar, a parte de certos enclaves de antrosos, os areosos álbicos da praia. O val interior está formado por cambiosos eútricos e gleicos frecuentes sobre os materiais xistosos que compoñen o substrato rochoso. Localmente aparecen regosos e leptosols, en xeral menos desenvolvidos e con pouco espesor, situados especialmente nas ladeiras de certa pendente.

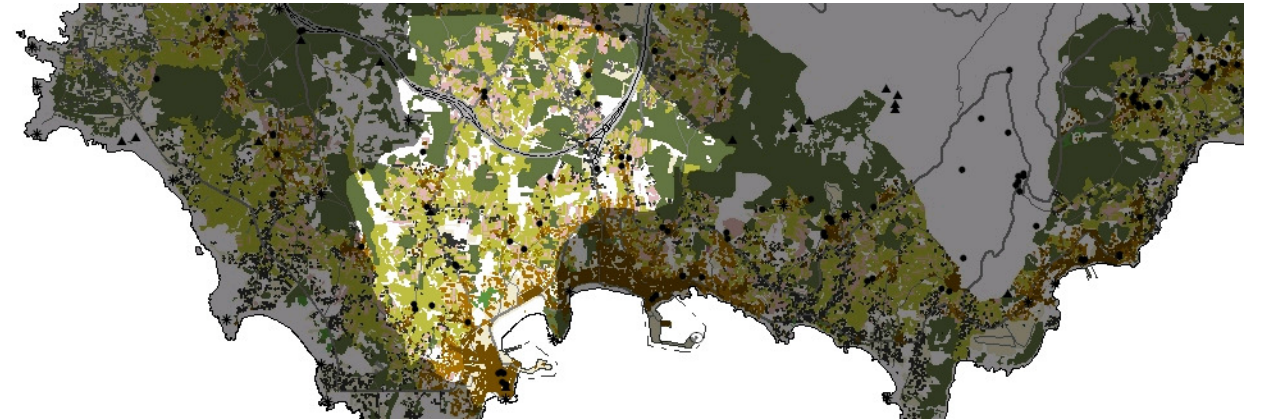
AS AUGAS

O arroio de Baltar domina a rede hidrográfica da unidade, ramificándose cara ao norte e o nordés, por medio dos seus tributarios, dos cales destaca o regato de Fabaiños, que se lle une case á desembocadura na praia de Portonovo. As Augas Costeiras desta unidade veñen dividirse en dúas masas na devandita praia, ao oeste definidas polo código 20153, e ao leste polo 20161.

O PATRIMONIO NATURAL

Unidade mixta coa fronte costeira moi transformada. Cantís moi modificados en ambiente e perfil no Bicano e Portonovo, e praias de Caneliñas e Portonovo tamén moi presionadas polas actividades humanas. Nesta última aparecen dunas moi degradadas que reproducirían os ambientes do grupo 21, dunas marítimas atlánticas. Cara ao interior, tamén transformación humana completa da paisaxe. O interese ecolóxico reside nos cursos Rego de Fabaiños e Rego de Baltar. Estes ríos, cara ao norte de Portonovo e a súa orla construtiva –No Rego de Baltar, tamén na súa desembocadura, na zona do Río, tralas dunas-, presentan masas de frondosas ripícolas (91E0), algunhas delas de certa consideración. Non é raro que estas se atopen parcialmente mesturadas con especies que non son propias das ribeiras fluviais. A estas masas súmanse outras con especies similares derivadas dos límite parcelarios vexetados e de recolonización polo abandono das actividades agropecuarias, distribuíndose por toda a unidade.

ELEMENTOS ANTRÓPICOS



USOS DO SOLO

Predominio dun extenso parcelario agrícola tan só interrompido por pequenas masas de arborado e a dispersión de numerosos asentamentos. No litoral destaca o núcleo de Portonovo polo seu uso turístico, grazas á súa praia, e unha ampla oferta hostaleira e hostaleira; a segunda actividade predominante vén dada polo sector pesqueiro, cun porto provisto dunha flota de baixa e de media altura, unha lonxa e un porto deportivo, tamén aprovéitase a explotación marisqueira na praia de Portonovo. Actualmente estes usos constitúen os motores económicos da localidade. A proximidade do núcleo urbano de Sanxenxo e de vías de comunicación de gran afluencia de tráfico fai que os usos que achegan funcionalidade e constitúen parte do eixo socio-económico da unidade (uso industrial e equipamentos) preséntense repartidos por diferentes áreas de influencia, como nas marxes da estrada de Adina dende o Pombal até A Vichona, no barrio de Baltar, en Contumil e no nó do Vinquiño.

MORFOLOXÍA

A poboación de Portonovo está dotada da funcionalidade propia das contornas urbanas. O núcleo fundacional de marcado carácter mariñeiro, recoñecido como NIL, aséntase sobre un promontorio elevado, a aparente desorganización urbana e a densa concentración de edificacións residenciais con gran diversidade tipolóxica confírenlle gran singularidade. O desenvolvemento urbano que experimentou a unidade, coa apertura de amplos viarios e edificios de vivendas colectivas na periferia urbana de Portonovo, afástase do modelo ocupacional do núcleo orixinal. O interior da unidade presenta un carácter máis rural, pero a ausencia de núcleos tradicionais de entidade viuse rapidamente desarticulada polos asentamentos espontáneos que se reparten de forma lineal polas vías de comunicación principais.

INFRAESTRUTURAS DE MOBILIDADE

A unidade está ben comunicada por unha densa rede viaria con varias estradas conformando a rede principal. A PO-308 de Pontevedra ao Grove bordea o litoral salvando o núcleo de Portonovo. Dende esta poboación parte a estrada PO-9206 que atravesa a parroquia de Adina en dirección ao nó da Vichona. A estrada PO-504 en dirección a Vialonga atópase coa anterior no devandito nó. O tramo ao norte da vía de alta ocupación VRG 4.1 comunica a unidade con diversas poboacións do Salnés, coa AP-9 e ademais contribúe á mellora na comunicación con cidades como Vilagarcía de Arousa e Pontevedra. A rede secundaria dá acceso aos asentamentos e núcleos rurais repartidos por toda a unidade, a PO-9205 dirección Meaño é un exemplo diso. Tamén existe unha rede de camiños que estrutura o parcelario e as masas boscosas existentes. Destaca a existencia de paseos marítimos na contorna da praia de Portonovo e un paseo de madeira que atravesa o cordón dunar.

PATRIMONIO HISTÓRICO

Do patrimonio cultural destacar a arquitectura relixiosa, a igrexa de Santa Catalina en Portonovo, esta pequena e sinxela capela dedicada á patroa deste pobo, pola que senten gran devoción os homes do mar. A igrexa parroquial de Adina construída sobre un templo de arte románico do que se conservan os muros e beirados da nave, datados en 1170. A capela é do século XVI e ten unha bóveda de cruzaría. Cómpre sinalar a presenza das casas grandes da Barrosa e da Torre, varios cruceiros completan o patrimonio etnográfico que có abundante conxunto demuiños, fontes e lavadoiros demostran que os cursos fluviais e a auga neste entorno tiñan un gran peso nas actividades tradicionais, unha proba delo é o topónimo de Rial próximo ó núcleo de Portonovo. Destacan as festas de San Roque, patrón da vila, que se celebran do 14 ao 19 de agosto e a festa de Santa Catalina, patroa da vila, celébrase o 25 de novembro e consiste nunha procesión marítimo-terrestre. Para degustar produtos da gastronomía popular destaca a Festa da raia.

O CARÁCTER E A ORGANIZACIÓN ACTUAL

O núcleo de Portonovo marca o sinal nesta paisaxe, trátase dunha poboación turística de contrastado carácter mariñeiro, que posúe singulares características morfotipolóxicas, ademais de tramas urbanas residenciais e turísticas. O resto da unidade engade edificacións periurbanas e de carácter rural, así como a funcionalidade que lle confiren os diferentes equipamentos e outras implantacións industriais repartidas por toda a unidade. Os pequenos núcleos tradicionais na zona interior relaciónanse cun extenso parcelario agrícola. Sumado a todo isto, os asentamentos de tipo espontáneo e as novas urbanizacións achegan un carácter non consolidado a esta parte da unidade. A existencia dunha densa rede de estradas sitúa o núcleo de Portonovo como un das máis importantes localidades dende o punto de vista turístico e pesqueiro da ría de Pontevedra.

DINÁMICA DA PAISAXE

O inicial despegue urbanístico experimentado carente de planificación territorial empezou a xerar un marcado contraste entre a zona litoral e o rural, desfigurándose este segundo, cunha mestura de arquitectura tradicional tan só existente en pequenos núcleos e de forma puntual coas novas tipoloxías incorporadas polos novos asentamentos. Esta presión urbanizadora propiciou unha desarticulación do territorio que compón a unidade, xerando un contraste co interior que presenta unha trama máis desorganizada debido tamén á dispersión existente dos asentamentos máis recentes. O núcleo de Portonovo experimentou un desenvolvemento urbanístico que non responde ao patrón do núcleo fundacional, a incorporación de novos elementos máis compactos e de maior volume, xunto coa apertura de novos viarios que acompañan ao desenvolvemento destas novas urbanizacións mostra unha propensión á colmataxe de espazos libres na periferia urbana. A máis intensa degradación preséntase no areal da praia de Portonovo, iniciouse coa construción do viario Pontevedra-O Grove e a urbanización do Barrio mariñeiro de Baltar, destaca o crecemento vertical que experimentou este barrio, así como a densa colonización da fronte litoral na fachada costeira da praia de Caneliñas. Todas estas circunstancias supoñen unha ameaza para os valores ambientais e patrimoniais, a desintegración dos elementos tradicionais ou o previsible abandono do uso do chan agrícola.

RISCOS E IMPACTOS

A completar durante a elaboración dos catálogos e directrices da paisaxe litoral.

3. AVALIACIÓN

VALORACIÓN DA PAISAXE

Portonovo é o núcleo que outorga identidade a esta unidade. Trátase do núcleo máis poboado do municipio de Sanxenxo, a parroquia de Adina á que pertence, é ademais unha das máis antigas. Portonovo foi considerado municipio durante varios anos do século XIX. A súa principal praia atópase a resgardo, entre os promontorios de Punta do Bicaño e o de San Roque, sobre o que destaca o núcleo de Portonovo. A praia posúe un areal rodeado por un paseo marítimo e carril bici, así como outro paseo peonil de madeira atravesando a praia que permite agradables itinerarios. A Punta de Bicaño supón un fermoso espazo verde sobre o cantil rochoso. A praia de Caneliñas transpórtanos a outra zona típica de Portonovo, con establecementos dedicados á hostalería en primeira liña de costa. Introducirse polas estreitas rúas do núcleo permite contemplar con detalle este singular armazón de vivendas que aínda conserva atractivos recunchos. A presión exercida sobre o areal de Portonovo e o resto de praias da unidade alterou profundamente o valor natural destes elementos. Os regatos de Fabaiños e de Baltar conservan certo valor ecolóxico a súa vexetación de ribeira. A densa ocupación sobre a fachada costeira e a existencia das Puntas de Bicaño e de San Roque non permiten visuais abertas e do conxunto da unidade polo que a mellor visión ofrécese dende os propios cantís de ambos promontorios.



4. PLANIFICACIÓN

OBXECTIVOS DE CALIDADE PAISAXÍSTICA

A completar durante a elaboración dos catálogos e directrices da paisaxe litoral.

ACCIÓNNS

A completar durante a elaboración dos catálogos e directrices da paisaxe litoral.

ÁMBITOS DE REQUALIFICACIÓN

Nesta unidade non se contemplan posibles ámbitos de requalificación.

Lenda / Leyenda

Usos do solo / Usos del suelo

- | | |
|---|--|
|  Chairas intermareais / Llanuras intermareales |  Matogueiras / Matorrales |
|  Marismas / Marismas |  Cultivos e prados / Cultivos y prados |
|  Praias / Playas |  Cultivos frutícolas e de viveiro / Cultivos frutícolas y de vivero |
|  Dunas / Dunas |  Viñedos / Viñedos |
|  Lagoas e humedais costeiros / Lagunas y humedales costeros |  Cultivos baixo plástico / Cultivos bajo plástico |
|  Cantis / Acantilados |  Forestal de repoboación / Forestal de repoblación |
|  Vexetación costeira / Vegetación costera |  Outras formacións arbóreas / Otras formaciones arbóreas |
|  Bosques autóctonos / Bosques autóctonos |  Outras masas de auga / Otras masas de agua |
|  Bosques de ribeira / Bosques de ribera |  Canteira / Cantera |
|  Bosques mixtos / Bosques mixtos |  Artificial / Artificial |
|  Bosques de recolonización / Bosques de recolonización | |
|  Outras formacións de carácter húmido / Otras formaciones de carácter húmedo | |

Asentamentos / Asentamientos

-  Asentamento de carácter fundacional / Asentamiento de carácter fundacional
-  Desenvolvemento periférico / Desarrollo periférico
-  Asentamento funcional / Asentamiento funcional
-  Agregado urbano / Agregado urbano
-  Nova agrupación / Nueva agrupación
-  Outras edificacións / Otras edificaciones

Hidrografía / Hidrografía

Patrimonio / Patrimonio

-  Bens de Interese Cultural / Bienes de Interés Cultural
-  Arquitectura industrial, militar e marítima / Arquitectura industrial, militar y marítima
-  Patrimonio arqueolóxico / Patrimonio arqueológico
-  Patrimonio etnográfico / Patrimonio etnográfico
-  Ptos de observación de conca ampla / Ptos de observación de cuenca amplia
-  Puntos de observación didácticos / Puntos de observación didácticos
-  Puntos de observación / Puntos de observación
-  Faros / Faros

Toponimia / Toponimia

- Toponimia interior / Toponimia interior
- Núcleos de indentidade do litoral / Núcleos de indentidad del litoral**
- Praia / Playa
- Lugares con enerxía de relevo / Lugares con energía de relieve
- Toponimia de costa / Toponimia de costa
- Espazos de interese paisaxístico / Espacios de interés paisajístico**
- Toponimia de portos / Toponimia de puertos

Batimetría / Batimetría

- | | | | | |
|---|---|--|---|---|
|  0 m |  -20 m |  -100 m |  -500 m |  -2000 m |
|  -10 m |  -50 m |  -200 m |  -1000 m |  -3000 m |











Espazos de interese / Espacios de interés

-  Espazos de interese xeomorfolóxico / Espacios de interés geomorfológico
-  Área de interese de Taxón / Área de interés de Taxón
-  Espazos de interese paisaxístico / Espacios de interés paisajístico
-  Espazos de protección de ladeira / Espacios de protección de ladera

Rede de Espazos Naturais / Red de Espacios Naturales

Liña de dinámica litoral / Línea de dinámica litoral

Sistemas territoriais / Sistemas territoriales

-  Zona aeroportuaria / Zona aeroportuaria
-  Pista de ateraxe / Pista de aterrizaje
-  Lámina de auga do porto / Lámina de agua del puerto
-  Zona portuaria / Zona portuaria
-  Ferrocarril / Ferrocarril
-  AVE / AVE
-  Autoestradas e autovías / Autopistas y autovías
-  Corredores e vías rápidas / Corredores y vías rápidas
-  Outras estradas / Otras carreteras
-  Pistas e camiños / Pistas y caminos
-  EDAR / EDAR



1:20.000

0 100 200 400 600 800 Metros

Sistema de referencia: European Datum 1950, fuso 29
Sistema de referencia: European Datum 1950, fuso 29



