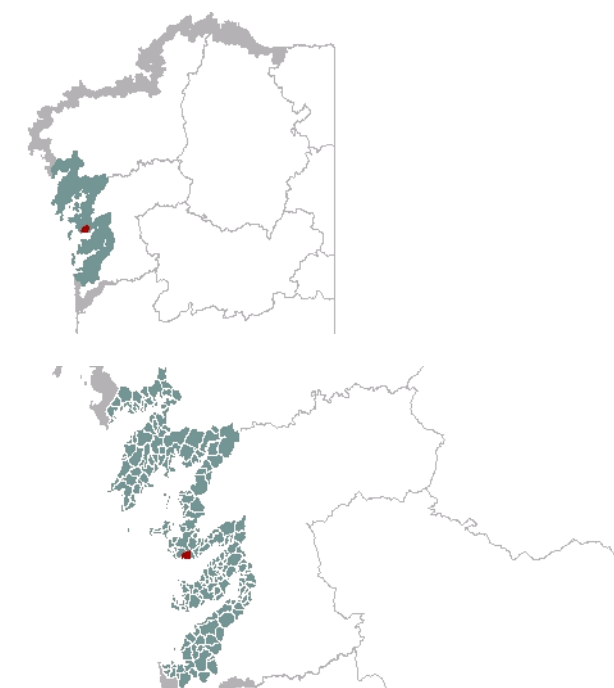




**1. EMPRAZAMENTO**

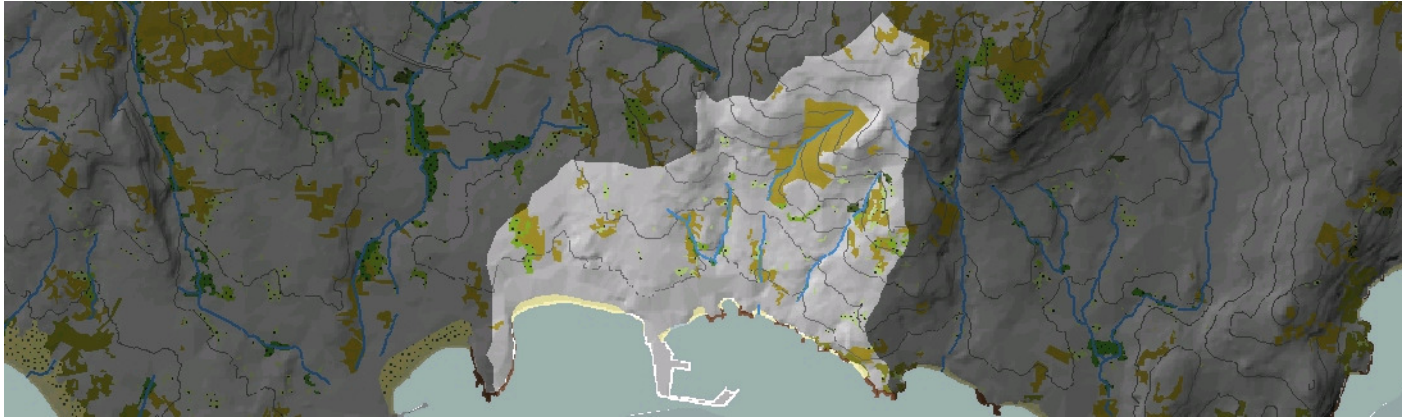


**DATOS XERAIS**

Comarca: Rías Baixas. Sector: Ría de Pontevedra. Municipio: Sanxenxo. Parroquias: San Xenxo de Padriñán. Extensión: 2,75km<sup>2</sup>.

## 2. CARACTERIZACIÓN

### ELEMENTOS NATURAIS



#### AS FORMAS DO RELEVO

Vertente costeira con fronte cantil baixo e áreas sedimentarias representadas principalmente polo extenso areal da praia de Silgar e por unha serie de pequenas calas de area no sector oriental. Con todo non hai que esquecer que boa parte da fronte costeira está modificada polas infraestruturas portuarias e a presión urbana en torno ao núcleo de Sanxenxo. Val disectado por regatos pouco significativos que forma unha vertente regular de pendente moderada e de escasa prolongación continental situando a súa cabeceira no alto de Fonte Barreira.

#### AS UNIDADES LITOLÓXICAS

Litoloxicamente a unidade divídese en tres sectores dispostos de norte a sur. Ao oeste e ocupando a praia de Silgar até o actual porto de Sanxenxo, dominan os materiais xistosos e lousados do Complexo de Cabo Home – A Lanzada. Ao leste, dende a praia da Panadeira, o dominio corresponde aos granitos de afinidade calcoalcalina do tipo das granodioritas con megacristsais de feldespato, aínda que nelas se insiren bandas de rocas metamórficas (gneis de biotita), seguindo a mesma orientación N-S. No medio, ocupando o saínte do porto de Sanxenxo e continuándose cara ao norte, aparece unha franxa de rochas ígneas de afinidade alcalina, trátase neste caso de granitos de feldespato alcalino con grandes biotitas, cofecido como “á de mosca”. Os materiais cuaternarios restrínxense aos depósitos de area da praia de Silgar.

#### A DIVERSIDADE CLIMÁTICA

Vertente costeira cun réxime ombrotérmico Cálido e Húmido. A temperatura media anual supera os 15°C e a oscilación térmica rolda os 13°C. En canto ás precipitacións medias alcánzanse valores entre 1200mm e 1400mm ao ano aínda que na súa cabeceira son algo maiores chegando a 1600mm (ambiente Cálido e Moi Húmido).

#### OS SOLOS

En Sanxenxo, do mesmo xeito que na unidade de Portonovo, a franxa costeira está densamente urbanizada polo que os chans neste tramo están profundamente transformados formándose tan só antrosos. A praia de Silgar rompe esta continuidade e constitúe un reduto de areosos do mesmo xeito que as áreas sedimentarias ao leste do porto. A vertente pola súa banda presenta un dominio dos cambisols nas súas variantes eútrica e dístrica debido ás diferenzas litolóxicas entre a metade occidental da unidade onde hai materiais xistosos e a metade oriental con rocas graníticas. Na cabeceira, cima do monte Chan de Gorita, as pendentes máis pronunciadas dificultan a edafoxénese e os chans son en xeral máis pobres e de pouco espesor, umbrisois e regosois principalmente.

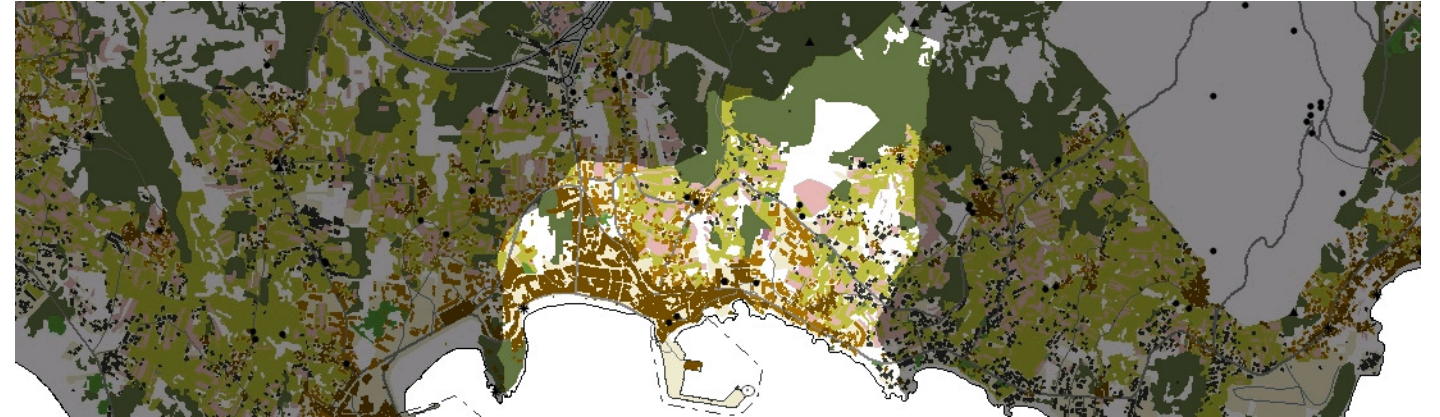
#### AS AUGAS

O punto máis baixo desta unidade emprázase na zona das praias da Panadeira e Carabuxeira, lugar no que conflúen os principais cursos fluviais da zona. Na primeira enseada destaca o arroyo Navalón, procedente do monte Cereixeiros, ao noroeste; e o regato da Carabuxeira, procedente de Fonte Barreira, ao nordés, na segunda. As Augas Costeiras deste tramo costeiro están catalogadas co código 20161.

#### O PATRIMONIO NATURAL

Unidade mixta coa fronte costeira moi transformada e dominio sedimentario. Na fronte non se pode destacar máis que a presenza dos hábitats 1110 e 1140, bancos areosos e/ou lamacentos intermareais e submareais someiros. Ao interior, a transformación é tamén moi intensa, urbana e periurbana nas ladeiras baixas e forestal nas altas. Só se poden destacar as masas mixtas das depresións modeladas polos regatos Carabuxo, e Seixal, ademais dalgunhas outras masas mixtas na orla urbana como as de Padriñán e a existente tralo centro de Sanxenxo. Todas elas suman un certo carácter ripícola (91E0) nalgúns sectores, a fenómenos de recolonización.

### ELEMENTOS ANTRÓPICOS



#### USOS DO SOLO

Fronte costeira ocupado por construcións destinadas a vivenda como primeira e segunda residencia e edificacións de uso hostaleiro, orientadas á explotación turística aproveitando a proximidade da praia de Silgar e outras calas da unidade. Existen bancos marisqueiros nos areas destas praias. tamén destaca o porto deportivo Juan Carlos I. Sanxenxo ostenta a capitalidade do municipio polo que está dotada de diversos equipamentos de tipo administrativo. As parcelas de uso agrícola sitúanse na metade nordeste da unidade, dedicadas na súa maioría ao cultivo da vide, abrigo a uva da variedade “albariño”. Nas cotas máis elevadas destacan algunhas masas de eucaliptos procedentes de repoboación, así como algunhas manchas repartidas por toda a superficie.

#### MORFOLOXÍA

O núcleo de Sanxenxo (NIL) presenta construcións compactas e de gran volume situadas buscando a visión do mar. Trátase de edificacións de recente construción destinadas na súa maioría a segunda residencia, que enmascaran a orixe mariñeira desta localidade. Diferentes establecementos hostaleiros completan o compacto núcleo urbano. Esta estrutura rómpese ao afastarnos da praia de Silgar e das estradas principais. Sobre esta periferia urbana sitúanse asentamentos lineais e dispersos, constituídos por vivendas unifamiliares. O único núcleo tradicional destacable é o da Carabuxeira, absorbido pola periferia urbana. Cara ao interior e na zona este da unidade consérvase certo carácter rural con vivendas tradicionais mesturadas con outras de recente construción que non responden ao patrón tradicional. Non obstante, a estreita vinculación mariñeira na súa orixe desemboca no recoñecemento como NIL.

#### INFRAESTRUTURAS DE MOBILIDADE

A unidade atópase ben comunicada grazas á profusa rede viaria con que está dotado o núcleo de Sanxenxo. A rede principal constitúena as estradas PO-308 polo litoral e a PO-504 que dá saída ao núcleo polo interior en dirección ao municipio do Grove, así como a proximidade da unidade coa vía do Salnés de alta ocupación. A rede secundaria está constituída por diversos viarios que enlazan os asentamentos e núcleos de carácter rural, como son a estrada de Aldariz ou a estrada que comunica a parroquia de Nantes co municipio de Meaño, (destacan a PO-9201, 9203, 9204 e a 9205). A poboación posúe estación de autobuses propia. Tamén existe a posibilidade de viaxar á illa de Ons dende o porto deportivo Juan Carlos I, ademais de contar con multitude de amarres para embarcacións de recreo.

#### PATRIMONIO HISTÓRICO

Do patrimonio cultural destacar a arquitectura civil coa presenza dalgúns pazos como o dos Duques de Patiño en pleno núcleo urbano, o de Miraflores, onde veraneaba a escritora Emilia Pardo Bazán; do Vicerrei na parroquia de Padriñán e a casa grande da Florida. A arquitectura relixiosa está representada pola igrexa vella e a parroquial de San Xes. A estatua da “Madama” sobre unha roca na enseada da praia de Silgar converteuse en todo un símbolo para a poboación e os turistas que veñen a esta localidade. As festas patronais son en honor a San Xenxo o 25 de agosto e a Santa Rosalía o 4 de setembro.

## O CARÁCTER E A ORGANIZACIÓN ACTUAL

O núcleo de Sanxenxo e a praia de Silgar evolucionaron de forma conxunta orientándose cara ao sector turístico. Grandes volumes e edificacións compactas ocupan a primeira franxa litoral desprazando os usos tradicionais. A recente construción do porto deportivo segue esta tendencia e converte á poboación de Sanxenxo nun dos máis importantes núcleos turísticos da ría de Pontevedra. A localidade multiplica a súa poboación en tempada estival e o resto do ano actúa como capital administrativa do municipio, exerce gran interese urbanístico para a construción de vivendas e edificacións destinadas ás actividades turísticas, hostaleiras, e de segunda residencia. No interior e na zona máis elevada mantense o cultivo de viñedo.

## DINÁMICA DA PAISAXE

Este pobo de orixe mariñeira baseou a súa extensión cara ao sector turístico aproveitando o gran areal de Silgar e a súa ubicación estratéxica sobre un litoral repleto de praias de gran calidade. O gran desenvolvemento urbano que experimentou o núcleo de Sanxenxo debido ao auge turístico experimentado na zona, converteu esta pequena poboación costeira nun núcleo urbano constituído por grandes edificacións compactas, que ocultan a orixe mariñeira da localidade, outra consecuencia deste desenvolvemento urbanístico foi o cambio de uso do chan agrícola polo de tipo residencial, co consecuente abandono dos cultivos agrícolas e a fragmentación da lea de parcelas de labradío, que hoxe en día se mantén en pequenas explotacións, principalmente dedicadas ao cultivo de viñedo. A pesar da densa ocupación da fronte costeira e de que a capacidade de carga desta unidade se viu superada, a tendencia evolutiva deste modelo ocupacional era previsible pola presenza do paseo bordeando a praia de Silgar, a proximidade ao núcleo de Portonovo e a outras praias referentes do turismo na ría de Pontevedra e tamén debido á ocupación da primeira liña costeira buscando a proximidade á praia, estas circunstancias propiciaron que o núcleo de Sanxenxo creza de forma compacta e continua, aínda que sen lugar a dúbidas de forma desmesurada, pola excesiva presión urbanística e abrigo pola presenza de grandes volumes e urbanizacións que non responden os patróns tradicionais. A maior degradación sufriu a fachada costeira, a sobrecarga visual que introducen este tipo de construcións, pensadas a outra escala, así como a ampliación e construción do porto deportivo produciron alteracións intensas como a perda de area da praia de Silgar ou a da Panadeira. Mantéñense con certa estabilidade algunhas zonas do interior entre Reis e Aldariz, conservando o seu carácter rural e as masas de frondosas que persisten mesturadas coas árbores procedentes de repoboacións forestais.

## RISCOS E IMPACTOS

A completar durante a elaboración dos catálogos e directrices da paisaxe litoral.

## 3. AVALIACIÓN

### VALORACIÓN DA PAISAXE

O núcleo de Sanxenxo destaca por ser o municipio turístico máis representativo do litoral pontevedrés grazas á calidade dos seus areais e o seu clima suave, que o converte nun referente para o goce das actividades propias da tempada estival. A fisionomía da súa paisaxe sufriu unha intensa transformación que afectou a todos os parámetros da matriz territorial. A suavidade do relevo apoiado cunha lixeira pendente que gaña altitude cara ao interior convértea nun miradoiro natural dende o que gozar de boas panorámicas das unidades veciñas e da península do Morrazo, o perfil litoral alterna saíntes rochosos con sistemas areosos trasdosados por unha densa edificación. En contraste con esta paisaxe costeira, asoma a estabilidade dalgunhas zonas do interior como Aldariz, onde aínda se manteñen espazos abertos entre o parcelario agrícola e as masas de frondosas permitindo excepcionais panorámicas da ría.



## 4. PLANIFICACIÓN

### OBXECTIVOS DE CALIDADE PAISAXÍSTICA

A completar durante a elaboración dos catálogos e directrices da paisaxe litoral.

### ACCIÓNNS

A completar durante a elaboración dos catálogos e directrices da paisaxe litoral.

### ÁMBITOS DE REQUALIFICACIÓN

Nesta unidade non se contemplan posibles ámbitos de requalificación.

### Lenda / Leyenda

#### Usos do solo / Usos del suelo

- |   |  |
|---|--|
|  Chairas intermareais / Llanuras intermareais                                |  Matogueiras / Matorrales   |
|  Marismas / Marismas   |  Cultivos e prados / Cultivos y prados                              |
|  Praias / Playas   |  Cultivos frutícolas e de viveiro / Cultivos frutícolas y de vivero |
|  Dunas / Dunas   |  Viñedos / Viñedos  |
|  Lagoas e humedais costeiros / Lagunas y humedales costeros                  |  Cultivos baixo plástico / Cultivos bajo plástico                   |
|  Cantis / Acantilados  |  Forestal de repoboación / Forestal de repoblación                  |
|  Vexetación costeira / Vegetación costera                                    |  Outras formacións arbóreas / Otras formaciones arbóreas            |
|  Bosques autóctonos / Bosques autóctonos                                     |  Outras masas de auga / Otras masas de agua                         |
|  Bosques de ribeira / Bosques de ribera                                      |  Canteira / Cantera   |
|  Bosques mixtos / Bosques mixtos   |  Artificial / Artificial  |
|  Bosques de recolonización / Bosques de recolonización                       |  |
|  Outras formacións de carácter húmido / Otras formaciones de carácter húmedo |  |

#### Asentamentos / Asentamientos

-  Asentamento de carácter fundacional / Asentamiento de carácter fundacional
-  Desenvolvemento periférico / Desarrollo periférico
-  Asentamento funcional / Asentamiento funcional
-  Agregado urbano / Agregado urbano
-  Nova agrupación / Nueva agrupación
-  Outras edificacións / Otras edificaciones

#### Hidrografía / Hidrografía

#### Patrimonio / Patrimonio

-  Bens de Interese Cultural / Bienes de Interés Cultural
-  Arquitectura industrial, militar e marítima / Arquitectura industrial, militar y marítima
-  Patrimonio arqueolóxico / Patrimonio arqueológico
-  Patrimonio etnográfico / Patrimonio etnográfico
-  Ptos de observación de conca ampla / Ptos de observación de cuenca amplia
-  Puntos de observación didácticos / Puntos de observación didácticos
-  Puntos de observación / Puntos de observación
-  Faros / Faros

#### Toponimia / Toponimia

- Toponimia interior / Toponimia interior
- Núcleos de indentidade do litoral / Núcleos de indentidad del litoral**
- Praia / Playa
- Lugares con enerxía de relevo / Lugares con energía de relieve
- Toponimia de costa / Toponimia de costa
- Espazos de interese paisaxístico / Espacios de interés paisajístico**
- Toponimia de portos / Toponimia de puertos

#### Batimetría / Batimetría

- |   |   |  |   |   |
|---|---|--|---|---|
|  0 m   |  -20 m |  -100 m |  -500 m  |  -2000 m |
|  -10 m |  -50 m |  -200 m |  -1000 m |  -3000 m |











#### Espazos de interese / Espacios de interés

-  Espazos de interese xeomorfolóxico / Espacios de interés geomorfológico
-  Área de interese de Taxón / Área de interés de Taxón
-  Espazos de interese paisaxístico / Espacios de interés paisajístico
-  Espazos de protección de ladeira / Espacios de protección de ladera

#### Rede de Espazos Naturais / Red de Espacios Naturales

#### Liña de dinámica litoral / Línea de dinámica litoral

#### Sistemas territoriais / Sistemas territoriales

-  Zona aeroportuaria / Zona aeroportuaria
-  Pista de ateraxe / Pista de aterrizaje
-  Lámina de auga do porto / Lámina de agua del puerto
-  Zona portuaria / Zona portuaria
-  Ferrocarril / Ferrocarril
-  AVE / AVE
-  Autoestradas e autovías / Autopistas y autovías
-  Corredores e vías rápidas / Corredores y vías rápidas
-  Outras estradas / Otras carreteras
-  Pistas e camiños / Pistas y caminos
-  EDAR / EDAR



1:20.000

0 100 200 400 600 800 Metros

Sistema de referencia: European Datum 1950, fuso 29  
Sistema de referencia: European Datum 1950, fuso 29



