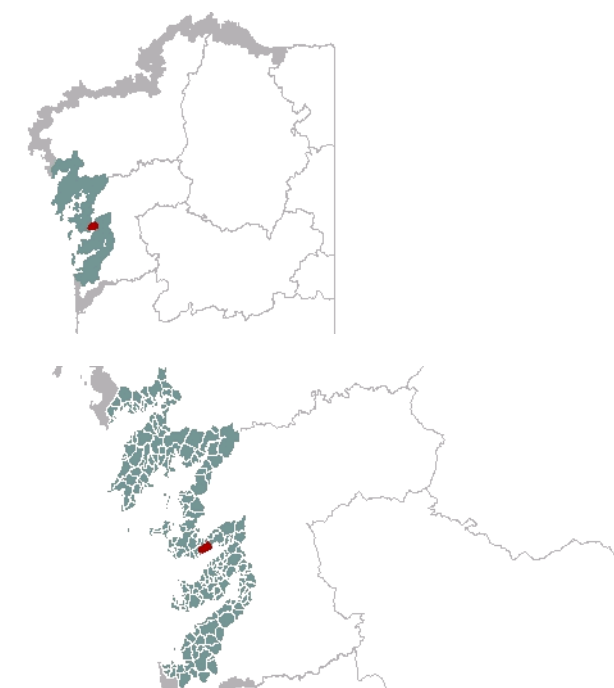




1. EMPRAZAMENTO

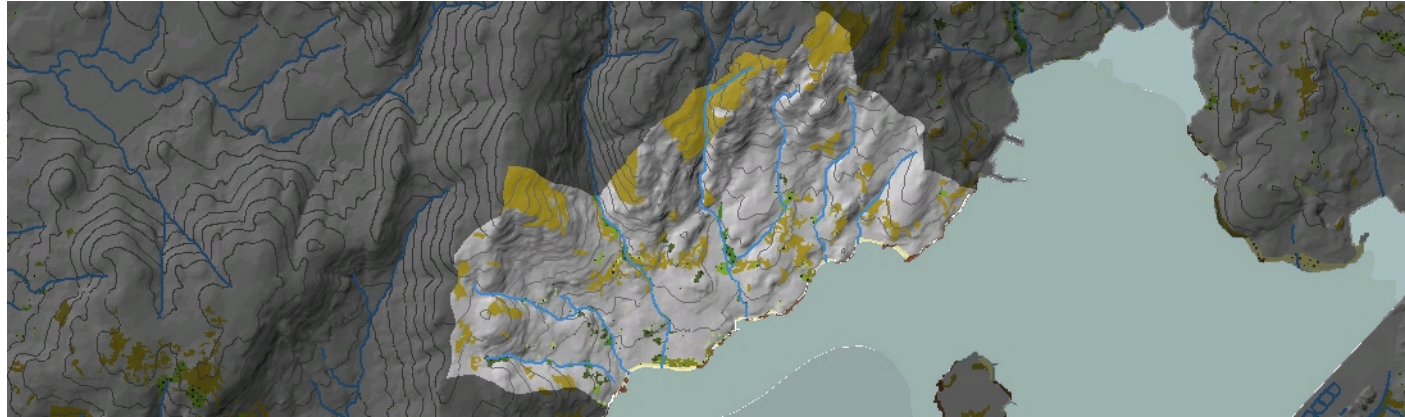


DATOS XERAIS

Comarca: Rías Baixas. Sector: Ria de Pontevedra. Municipio: Poio. Parroquias: San Gregorio de Raxó nunha franxa ao suroeste, Santa María de Samieira e San Roque de Combarro. Extensión: 6,41km².

2. CARACTERIZACIÓN

ELEMENTOS NATURAIS



AS FORMAS DO RELEVO

Unidade de fronte acantilado baixo en moitos casos con restos de plataforma rochosa e areas de tamaño variable intercalados entre puntas destacando pola súa superficie as praias de Chancelas e do Laño. A vertente de pendente moderada está formada por unha serie de vales que disectan o macizo granítico moi fracturado e a súa cabeceira, polo que con frecuencia aproveitan as liñas de debilidade tectónica tal e como se observa nalgúns tramos dos vales dos regatos de Covelo e dos Muíños. Na parte alta da unidade, especialmente na súa metade oriental, localízanse os maiores desniveis que culminan nun relevo de formas redondeadas con abundancia de afloramentos rochosos propios do modelado sobre materiais graníticos.

AS UNIDADES LITOLÓXICAS

A pesar de que a maior parte da unidade está ocupada por granitos de feldespato alcalino, exceptuando unha estreita franxa ao oeste de rochas metamórficas (paragneises e micaxistos), a súa peculiaridade litolóxica reside na aparición dun amplo sector con depósitos aluviais e coluviais do Cuaternario nas inmediacións do Covelo. Xunto a estas zonas, e tamén nas principais enseadas adscribíense pequenas bandas de depósitos de area de praia.

A DIVERSIDADE CLIMÁTICA

Temperatura media anual que supera os 14°C e precipitacións acumuladas durante o ano de 1200mm a 1400mm. A oscilación térmica alcanza valores medios entre 12,5°C e 13,5°C. Ambiente climático Cálido e Húmido cunha variante Moi Húmida na cabeceira da unidade onde se chegan a rexistrar até 1600mm de precipitación media anual.

OS SOLOS

Cabeceira da unidade composta por regosois, chans pobres, de escasa profundidade e afectados por procesos erosivos e que por iso son aptos tan só para usos forestais. Con todo, a parte baixa da vertente ten os chans máis evolucionados debido a que os desniveis son menos acusados e acumúlanse os aportes de ladeira que dan lugar a horizontes máis profundos e fértiles. Destacan os cambisols tanto dístricos como eútricos debido ao contacto litolóxico entre materiais graníticos e xistosos. A media ladeira tamén se poden formar chans un pouco menos desenvolvidos do tipo umbrisol. Pola súa banda, a franxa costeira presenta algúns exemplos de areosols en relación cos depósitos areosos, sendo os máis destacados os situados ao redor da praia do Laño.

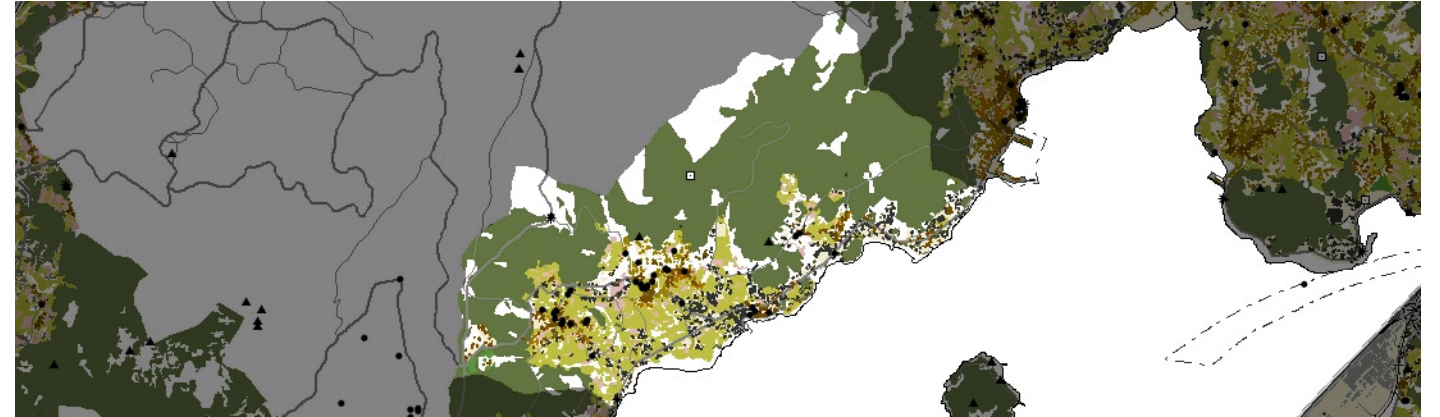
AS AUGAS

A Costa de Samieira presenta unha chaira costeira dividida en tres subconcas hidrográficas que se identifican con senllas praias. De oeste a leste, a praia do Laño recibe achegas fluviais do regato do Cruxeiro, aínda que destaca pola súa lonxitude o regato dos Muíños; nunha zona intermedia, na praia do Covelo desemboca o arroio do Covelo; mentres que a praia de Chancelas recibe achegas doutros cursos menores. Toda esta costa queda bañada polas Augas Costeiras do fondo da Ría de Pontevedra (20154).

O PATRIMONIO NATURAL

Unidade mixta de tramos acantilados baixos e praias acaroadas de diferentes tallas. Existe potencialidade para o hábitat 1210, vexetación anual sobre refugallos mariños acumulados, ao existir praias de cantos, plataformas rochosas intermareais e inmediatamente supramareais e de praias areosas ao pé de pequenos cantís. Os cantís non desenvolven ben o hábitat 1230, cantís mariños atlánticos. Nas vertentes, densamente ocupadas, pódense anotar algunhas masas de frondosas procedentes de procesos de recolonización en campos de cultivo abandonados e que se aproveitan de certa hidromorfía en valgadas, como as existentes en Sobral-Rego do Cruxeiro, na Bouza, trala praia de Laño, en Riodama-Rego dúas Muíños, Tenogueira-Rego do Covelo. Estas masas de talla irregular, algunhas bastante interesantes, adoitan presentar algunhas zonas mixtas, é dicir, mesturadas con especies non autóctonas ou frondosas. As partes altas non presentan máis que formacións forestais de repoboación.

ELEMENTOS ANTRÓPICOS



USOS DO SOLO

No fondo da unidade, sobre todo na súa metade oriental, debido ao seu carácter máis montañoso, dominan os espazos ocupados por monocultivos forestais, entre os que se abren algúns claros ocupados por matogueira de substitución. A medida que descendemos en altitude, aparecen novos usos como o agrícola (viñedos) e as áreas dedicadas a un uso residencial. De menor importancia son os espazos ocupados por rodais de carballo e formacións vexetais costeiras que, con todo, achegan gran calidade ao conxunto da paisaxe. Asociado ao curso dos regatos dos Muíños e Covelo, aparecen bosques de ribeira de importancia ecolóxica. A fachada litoral é a que soporta maior presión urbanística, sobre todo a zona oriental, debido a que está formada por varias praias moi concorridas en época estival. Aínda que non hai ningún porto de entidade, o uso marisqueiro segue sendo predominante grazas aos polígonos de bateas existentes na ría.

MORFOLOXÍA

As partes do val, onde a topografía é máis favorable, e a fachada costeira é onde concentran o grosu das actividades humanas. As construcións cobren a franxa costeira, sobre todo a zona oriental, sen unha orde definida e apoiadas na PO-308. O seu uso está totalmente desvinculado das actividades relacionadas co sector primario, posto que a súa función principal é a residencial. No entanto aínda se conservan núcleos nos que é posible discernir o modelo nuclear de asentamento típico da aldea galega casos de Aren, Tarrío, Seimorzans, Teinogueira, aínda que o desenvolvemento de novas vivendas esta esfumando a súa estrutura orixinal. O espazo agrícola que aínda consérvase responde a unha tipoloxía minifundista cuxa produción está destinada fundamentalmente ao autoconsumo. A estrutura da propiedade é pechada con peches artificiais que delimitan a extensión de cada agra.

INFRAESTRUTURAS DE MOBILIDADE

A estrada provincial PO-308 é a principal vía de comunicación da unidade, discorre paralela á costa, nela apóianse a maior parte das novas construcións. Á altura do Covelo parte unha vía secundaria, a PO-303, que cun trazado sinuoso adaptado ao relevo do territorio da acceso aos núcleos máis interiores da unidade. Ao redor destas dúas vías articúlanse unha serie de pistas asfaltadas de carácter local que permiten desprazarse por toda a unidade. Destacar que existen multitude de pistas forestais que estruturan e dan acceso ás zonas altas da unidade.

PATRIMONIO HISTÓRICO

Dende o punto de vista arqueolóxico destacan os petróglifos de Monte Publicada e Monte Cruxeiro por ser declarado Ben de Interese Cultural. Na Igrexa destaca a igrexa parroquial de Santa María, exemplo de arquitectura relixiosa construída no S.XVIII. Numerosos exemplos de patrimonio etnográfico (cruceiros, fontes, muíños...) rexístranse nos diferentes asentamentos da unidade. Asociado ao carácter pesqueiro da unidade cabe destacar unha conserveira próxima á praia do Covelo.

O CARÁCTER E A ORGANIZACIÓN ACTUAL

A paisaxe da unidade caracterízase por estar formada por tres suaves valgadas que se identifican coas súas praias. Un fondo de montes boscosos pecha a paisaxe, no que actualmente aparece bastante despoboados polos lumes sufridos en 2005 e 2006. As ladeiras dos vales, especialmente o occidental e o central, están cubertos dun mosaico de pequenas parcelas de cultivo asociadas aos núcleos tradicionais. Pero si observamos detidamente a unidade, podemos ver como existe unha intensa presión sobre o chan, sobre todo na fachada costeira, onde o carácter das edificacións é residencial, xa sexa primeira ou segunda vivenda. En certo xeito séguese mantendo un carácter marisqueiro e agrario, vinculado en gran medida aos núcleos do interior da unidade e mantense esta relación socio-económica grazas á presenza das bateas existentes na Ría.

DINÁMICA DA PAISAXE

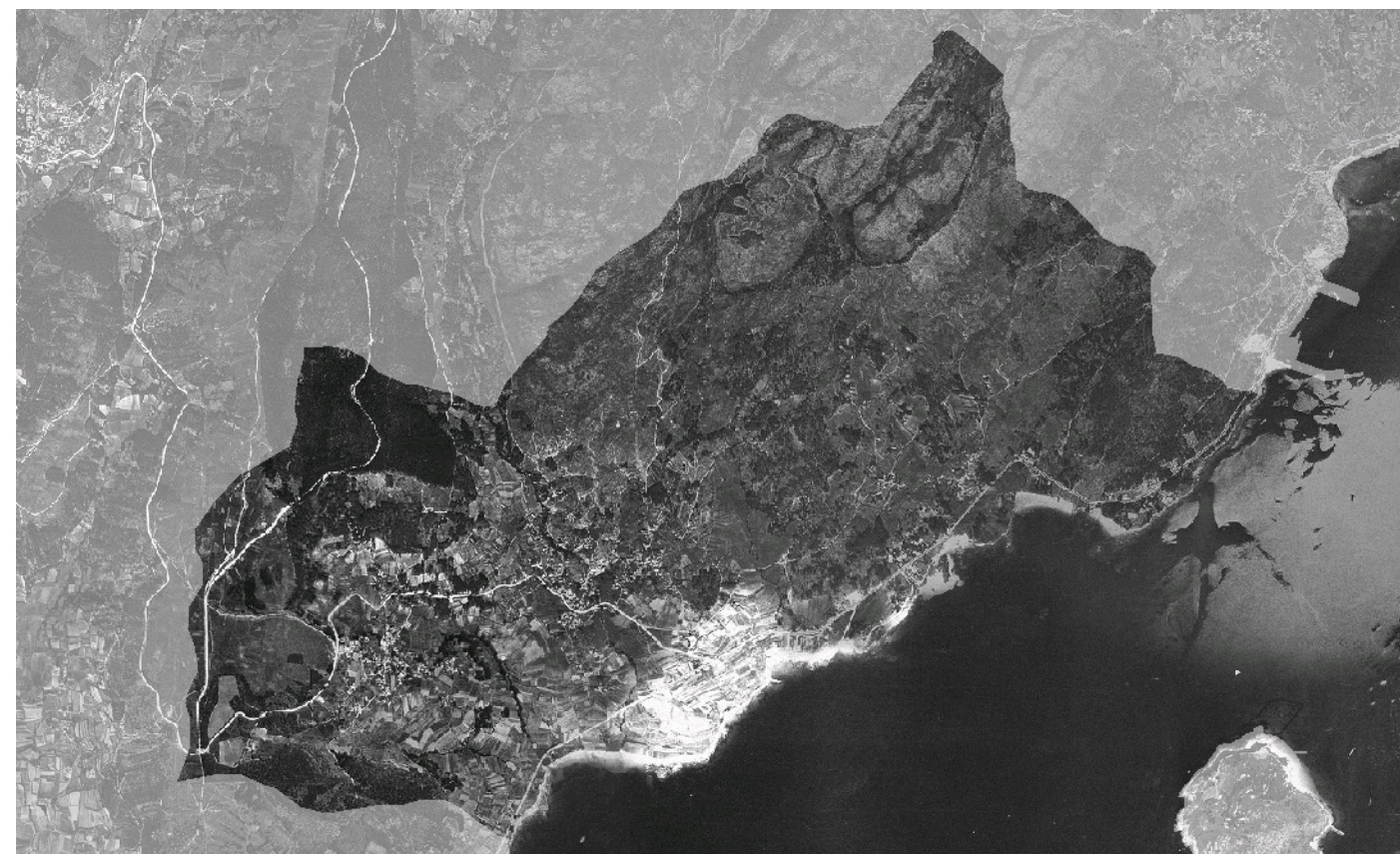
Esta unidade paisaxística experimentou unha evolución na súa organización territorial. En liñas xerais, este proceso caracterízase por un progresivo abandono das terras de cultivo que rodean os núcleos tradicionais de poboación. As parcelas máis próximas á liña de costa, que antigamente se dedicaban á agricultura sufriron un intenso proceso especulativo transformándose en solares preparados para albergar á crecente demanda de novos residentes e albergando novos usos, relacionados co aproveitamento das súas praias como reclamo turístico.

RISCOS E IMPACTOS

A completar durante a elaboración dos catálogos e directrices da paisaxe litoral.

3. AVALIACIÓN**VALORACIÓN DA PAISAXE**

Nesta unidade aínda se poden observar mostras do aproveitamento agrario tradicional que se facía posible en perfís planos como o que figuran no seu terzo occidental. Ademais, o perfil costeiro de cantís baixos e praias achéganlle os valores máis naturais á unidade, formando parte do contexto litoral da costa das Rías Baixas. Por outra banda perduran valores patrimoniais etnográficos, algúns dos cales se asocian fortemente ao aproveitamento do litoral como a conserveira situada no Covelo. A configuración do perfil topográfico da unidade, de pendente moderada e regular, conforma unha paisaxe de ladeira con maiores posibilidades de visibilidade, polo que a observación da unidade completa dende un único punto é fácil dende terra. O punto de observación que eliximos é nun miradoiro existente na franxa costeira, no límite occidental da unidade, dende o que obtemos impresionantes vistas panorámicas de toda a unidade, da ría de Pontevedra coa presenza da Illa de Tambo e da Península do Morrazo.



4. PLANIFICACIÓN

OBXECTIVOS DE CALIDADE PAISAXÍSTICA

A completar durante a elaboración dos catálogos e directrices da paisaxe litoral.

ACCIÓNNS

A completar durante a elaboración dos catálogos e directrices da paisaxe litoral.

ÁMBITOS DE REQUALIFICACIÓN

Nesta unidade non se contemplan posibles ámbitos de requalificación.

Lenda / Leyenda

Usos do solo / Usos del suelo

- | | |
|---|--|
|  Chairas intermareais / Llanuras intermareais |  Matogueiras / Matorrales |
|  Marismas / Marismas |  Cultivos e prados / Cultivos y prados |
|  Praias / Playas |  Cultivos frutícolas e de viveiro / Cultivos frutícolas y de vivero |
|  Dunas / Dunas |  Viñedos / Viñedos |
|  Lagoas e humedais costeiros / Lagunas y humedales costeros |  Cultivos baixo plástico / Cultivos bajo plástico |
|  Cantis / Acantilados |  Forestal de repoboación / Forestal de repoblación |
|  Vexetación costeira / Vegetación costera |  Outras formacións arbóreas / Otras formaciones arbóreas |
|  Bosques autóctonos / Bosques autóctonos |  Outras masas de auga / Otras masas de agua |
|  Bosques de ribeira / Bosques de ribera |  Canteira / Cantera |
|  Bosques mixtos / Bosques mixtos |  Artificial / Artificial |
|  Bosques de recolonización / Bosques de recolonización | |
|  Outras formacións de carácter húmido / Otras formaciones de carácter húmedo | |

Asentamentos / Asentamientos

-  Asentamento de carácter fundacional / Asentamiento de carácter fundacional
-  Desenvolvemento periférico / Desarrollo periférico
-  Asentamento funcional / Asentamiento funcional
-  Agregado urbano / Agregado urbano
-  Nova agrupación / Nueva agrupación
-  Outras edificacións / Otras edificaciones

Hidrografía / Hidrografía

Patrimonio / Patrimonio

-  Bens de Interese Cultural / Bienes de Interés Cultural
-  Arquitectura industrial, militar e marítima / Arquitectura industrial, militar y marítima
-  Patrimonio arqueolóxico / Patrimonio arqueológico
-  Patrimonio etnográfico / Patrimonio etnográfico
-  Ptos de observación de conca ampla / Ptos de observación de cuenca amplia
-  Puntos de observación didácticos / Puntos de observación didácticos
-  Puntos de observación / Puntos de observación
-  Faros / Faros





Toponimia / Toponimia

- Toponimia interior / Toponimia interior
- Núcleos de indentidade do litoral / Núcleos de indentidad del litoral**
- Praia / Playa
- Lugares con enerxía de relevo / Lugares con energía de relieve
- Toponimia de costa / Toponimia de costa
- Espazos de interese paisaxístico / Espacios de interés paisajístico**
- Toponimia de portos / Toponimia de puertos

Batimetría / Batimetría

- | | | | | |
|---|---|--|---|---|
|  0 m |  -20 m |  -100 m |  -500 m |  -2000 m |
|  -10 m |  -50 m |  -200 m |  -1000 m |  -3000 m |

Espazos de interese / Espacios de interés

-  Espazos de interese xeomorfolóxico / Espacios de interés geomorfológico
-  Área de interese de Taxón / Área de interés de Taxón
-  Espazos de interese paisaxístico / Espacios de interés paisajístico
-  Espazos de protección de ladeira / Espacios de protección de ladera

Rede de Espazos Naturais / Red de Espacios Naturales

Liña de dinámica litoral / Línea de dinámica litoral

Sistemas territoriais / Sistemas territoriales

-  Zona aeroportuaria / Zona aeroportuaria
-  Pista de ateraxe / Pista de aterrizaje
-  Lámina de auga do porto / Lámina de agua del puerto
-  Zona portuaria / Zona portuaria
-  Ferrocarril / Ferrocarril
-  AVE / AVE
-  Autoestradas e autovías / Autopistas y autovías
-  Corredores e vías rápidas / Corredores y vías rápidas
-  Outras estradas / Otras carreteras
-  Pistas e camiños / Pistas y caminos
-  EDAR / EDAR



1:20.000

0 100 200 400 600 800 Metros

Sistema de referencia: European Datum 1950, fuso 29
Sistema de referencia: European Datum 1950, fuso 29



