



1. EMPRAZAMENTO

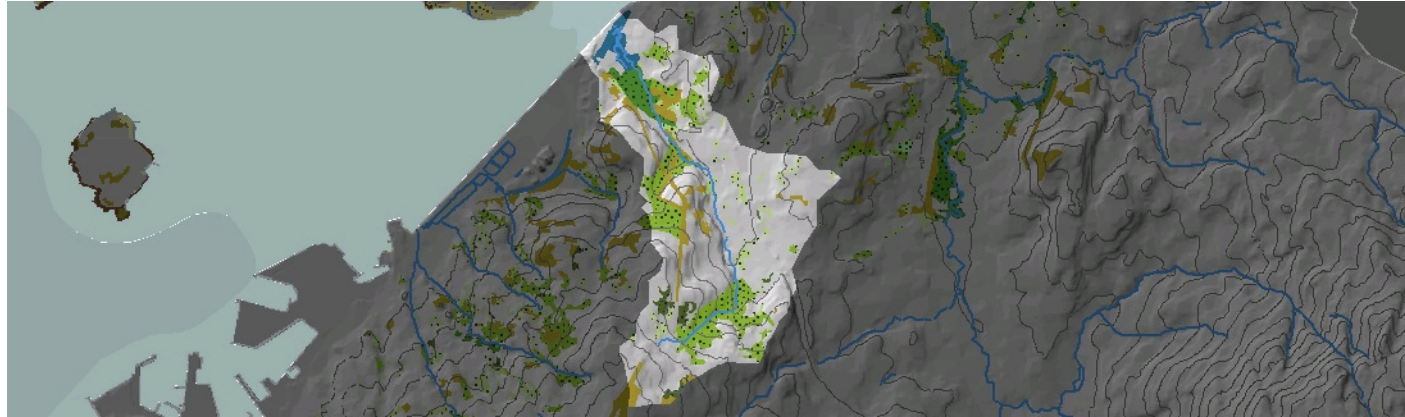


DATOS XERAIS

Comarca: Rías Baixas. Sector: Ría de Pontevedra. Concello: Pontevedra. Parroquias: Santo André de Lourizán no arco occidental, e San Martiño de Salcedo ao este. Extensión: 2,51km².

2. CARACTERIZACIÓN

ELEMENTOS NATURAIS



AS FORMAS DO RELEVO

Fachada costeira con pequenas áreas de encoro e chaira intermareal de sedimentos areoso-lamacentos asociados aos procesos de sedimentación fluvio-mariña. A liña de contacto coa vertente continental foi modificada polas infraestruturas viarias de xeito que a costa apenas conserva o su perfil orixinal. O Rego Louriñas forma un estreito val asociado ás liñas de debilidade teitónica o que configurou un relevo sobre materiais graníticos y esquistosos de vertentes disimétricas nas que as maiores pendentes se sitúan na marxe esquerda. A cabeceira sitúase a uns 250m sobre o nivel do mar.

AS UNIDADES LITOLÓXICAS

La litoloxía da zona vén determinada por unha banda de depósitos aluviais cuaternarios, disposta de sureste a noroeste no centro da unidade e asociada ao fondo do val do regato de Louriñas. Ao oeste e no canto sureste, aparecen materiais sedimentarios clasificados como gneises glandulares con estruturas migmatíticas, mentres que na parte nororiental do mencionado val, a litoloxía correspóndese cun emerxer de grans de afinidade alcalina, concretamente de grans de feldespató alcalino.

A DIVERSIDADE CLIMÁTICA

Costa de ambiente climático Cálido e Húmido: precipitacións medias entre 1200mm e 1400mm, temperaturas suaves que alcanzan valores anuais por enriba dos 15°C e amplitude térmica anual entre 12,5°C e 13,5°C. A cabeceira da vertente costeira (Alto de Pornedo) pertence ao dominio Cálido e Moi Húmido xa que presenta un rango de precipitacións entre 1400mm e 1600mm.

OS SOLOS

A construción de infraestruturas de comunicación e a localización de actividades industriais modificaron a franxa costeira sendo moi frecuentes los antroposoles. Tan só un pequeno sector da boca do regato de Louriñas sobreviviu aos impactos e conserva unha pequena área de encoros con fluvisoles sálicos e tiónicos e solos máis evolucionados, con hidromorfía variabe, do tipo cambisol gleico. A vertente fórmase por cambisoles dístrico-úmbricos e na súa cabeceira umbrisoles dístricos.

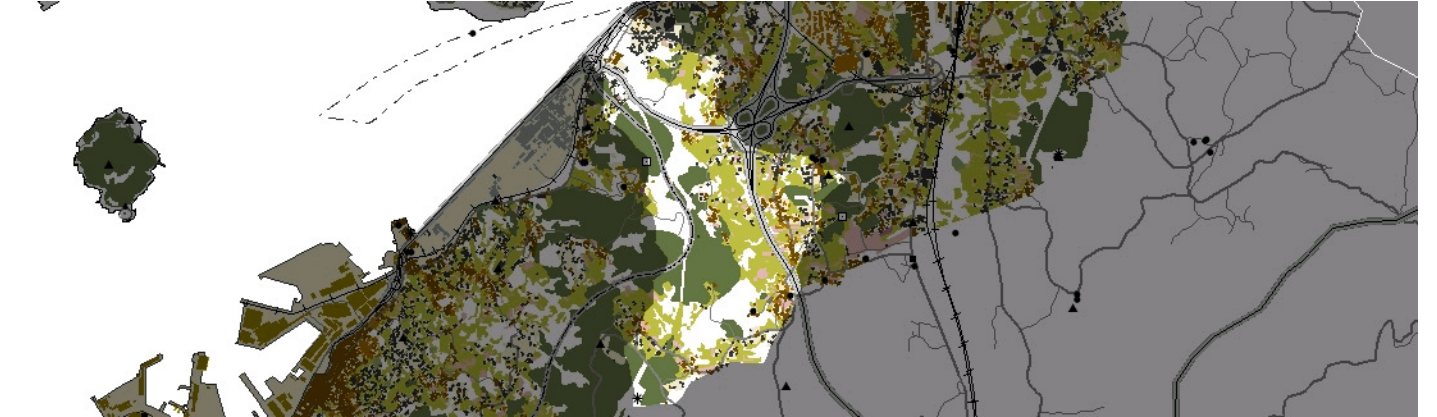
AS AUGAS

A conca hidrográfica desta unidade artículase en torno ao regato Louriñas, que recolle a agua de escorrentía dos relevos circundantes e desemboca ao suroeste da área estuarina do río Lérez, aínda nas Aguas de Transición 20484.

O PATRIMONIO NATURAL

Unidade representada no fronte costeiro por una chaira intermareal lamacento-areosa que introduce os hábitats 1110 y 1140. trátase dun val co fondo plan. Tra-la liña de costa artificial aparecen encoros (grupo 13) e tras elas, áreas hidromorfas anexas con vexetación dulceacuícola. No fondo do val tras estas zonas hidromorfas o que presenta maiores valores ecolóxicos continentais. Bosques de ribeira (91E0), sobre o Río de Louriñas (12 ha en catro masa próximas aos encoros), e prados húmidos dos hábitats 6420, de herbas altas do Molinion-Holoschoenion e 6430, megaforbios eutrofos higrófilos. As formacións de ribeira teñen sectores mixtos na súa franxa, como mixtas son outras masas existentes nas ladeiras do val, alcanzando extensións notables de árbores.

ELEMENTOS ANTRÓPICOS



USOS DO SOLO

A unidade divídese en dous partes polos seus usos predominantes. A parte oeste na que se sitúan as maiores pendentes do ámbito, está ocupada por unha densa masa de árbores de repoblación (fundamentalmente eucalipto) e por bosques de Quercus que son atravesados lonxitudinalmente polo Río de Louriñas, creando un corredor de bosque de ribeira ao su paso. Na segunda zona, sobre unha chaira costeira predominan os usos residenciais e os cultivos agrícolas. Destacar tamén que a liña de costa atópase modificada polas infraestruturas viarias.

MORFOLOXÍA

Os principais núcleos tradicionais (A Rubial, O Carballo do Pazo, O Cruceiro, O Carcamal, A Torre e A Almunia) sitúanse na metade oriental e presentan todos un carácter rural. Subliñar que o asentamento espontáneo A Ponte Muíños situado no fronte costeiro é o único de carácter residencial e que presenta algunhas edificacións de maior volume. O resto das construcións responden á tipoloxía de vivenda unifamiliar asociada a agras de cultivo. Por último tamén se aprecia a existencia dalgunas edificacións de carácter produtivo, no litoral e en A Igrexa ao sureste da unidade.

INFRAESTRUTURAS DE MOBILIDADE

As principais vías de comunicación son a PO-11 que transcorre polo borde costeiro, a estrada primaria básica PO-546, nos enlaces á PO-12, a autovía PO-10 que recorre diagonalmente o tercio norte da unidade ata chegar á circunvalación de Pontevedra, onde abandona o ámbito e aparece a estrada AP-9 que recorre diagonalmente a metade sureste do territorio. O resto da red compóñena viales de menor entidade que dan acceso aos núcleos de poboación e camiños que estruturan o parcelario existente.

PATRIMONIO HISTÓRICO

Sobresae como patrimonio cultural o Pazo de Miraflores (situado ao sur), e a Igrexa de Salcedo coa súa Casa Rectoral e Cruceiro situados no límite sureste do ámbito. O patrimonio arqueolóxico catalogado é a Necrópolis de Castro de orixe romano, situada próxima á Igrexa de Salcedo.

O CARÁCTER E A ORGANIZACIÓN ACTUAL

Esta unidade, exceptuando a franxa costeira, todavía conserva o seu carácter rural vencellado ás terras de cultivo, estando as zonas máis elevadas da unidade, situadas ao oeste, ocupadas por masas forestais. Os novos asentamentos espontáneos sitúanse sobre todo nas proximidades da costa e na zona este do territorio soportándose nas vías de comunicación.

DINÁMICA DA PAISAXE

As dinámicas máis notables que se perciben na unidade son: a construción de numerosas infraestruturas viarias de alta capacidade e o desenvolvemento edificatorio en antigas parcelas agrícolas. Tamén é significativo o aumento e densificación das masas forestais na metade occidental do ámbito.

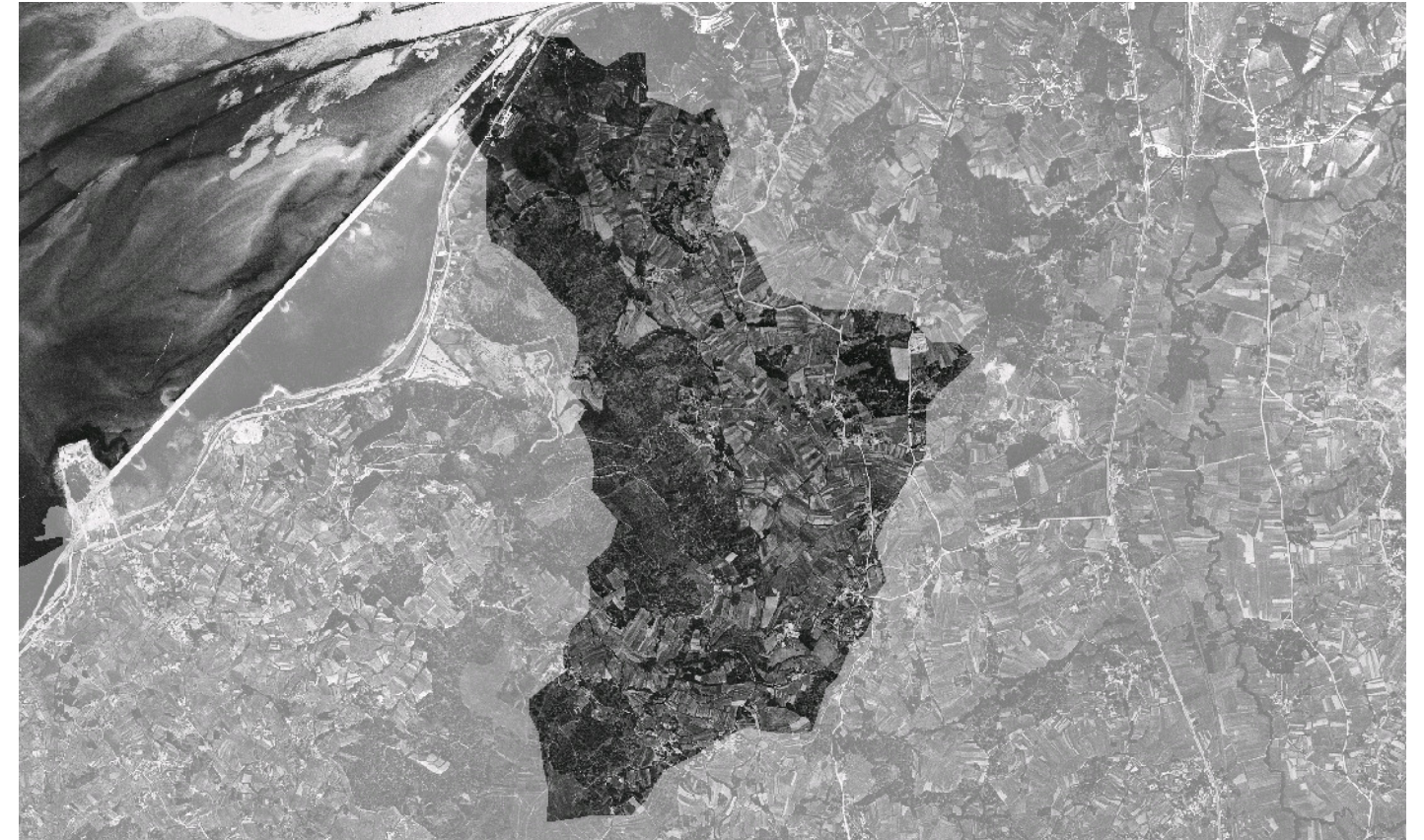
RISCOS E IMPACTOS

A completar durante a elaboración dos catálogos e directrices da paisaxe litoral.

3. AVALIACIÓN

VALORACIÓN DA PAISAXE

O perfil litoral atópase modificado polas estradas existentes. O maior valor natural e paisaxístico otórgallo á unidade o bosque de ribeira sobre o Río Louriñas, os bosques mixtos, os encoros e a chaira intermareal lamacento-areosa. Pódese obter unha boa visión do conxunto desde o Monte do Casal ao sur da unidade.



4. PLANIFICACIÓN

OBXECTIVOS DE CALIDADE PAISAXÍSTICA

A completar durante a elaboración dos catálogos e directrices da paisaxe litoral.

ACCIÓNNS

A completar durante a elaboración dos catálogos e directrices da paisaxe litoral.

ÁMBITOS DE REQUALIFICACIÓN

Nesta unidade non se contemplan posibles ámbitos de requalificación.

Lenda / Leyenda

Usos do solo / Usos del suelo

- | | |
|---|--|
|  Chairas intermareais / Llanuras intermareais |  Matogueiras / Matorrales |
|  Marismas / Marismas |  Cultivos e prados / Cultivos y prados |
|  Praias / Playas |  Cultivos frutícolas e de viveiro / Cultivos frutícolas y de vivero |
|  Dunas / Dunas |  Viñedos / Viñedos |
|  Lagoas e humedais costeiros / Lagunas y humedales costeros |  Cultivos baixo plástico / Cultivos bajo plástico |
|  Cantis / Acantilados |  Forestal de repoboación / Forestal de repoblación |
|  Vexetación costeira / Vegetación costera |  Outras formacións arbóreas / Otras formaciones arbóreas |
|  Bosques autóctonos / Bosques autóctonos |  Outras masas de auga / Otras masas de agua |
|  Bosques de ribeira / Bosques de ribera |  Canteira / Cantera |
|  Bosques mixtos / Bosques mixtos |  Artificial / Artificial |
|  Bosques de recolonización / Bosques de recolonización | |
|  Outras formacións de carácter húmido / Otras formaciones de carácter húmedo | |

Asentamentos / Asentamientos

-  Asentamento de carácter fundacional / Asentamiento de carácter fundacional
-  Desenvolvemento periférico / Desarrollo periférico
-  Asentamento funcional / Asentamiento funcional
-  Agregado urbano / Agregado urbano
-  Nova agrupación / Nueva agrupación
-  Outras edificacións / Otras edificaciones

Hidrografía / Hidrografía

Patrimonio / Patrimonio

-  Bens de Interese Cultural / Bienes de Interés Cultural
-  Arquitectura industrial, militar e marítima / Arquitectura industrial, militar y marítima
-  Patrimonio arqueolóxico / Patrimonio arqueológico
-  Patrimonio etnográfico / Patrimonio etnográfico
-  Ptos de observación de conca ampla / Ptos de observación de cuenca amplia
-  Puntos de observación didácticos / Puntos de observación didácticos
-  Puntos de observación / Puntos de observación
-  Faros / Faros

Toponimia / Toponimia

- Toponimia interior / Toponimia interior
- Núcleos de indentidade do litoral / Núcleos de indentidad del litoral**
- Praia / Playa
- Lugares con enerxía de relevo / Lugares con energía de relieve
- Toponimia de costa / Toponimia de costa
- Espazos de interese paisaxístico / Espacios de interés paisajístico**
- Toponimia de portos / Toponimia de puertos

Batimetría / Batimetría

- | | | | | |
|---|---|--|---|---|
|  0 m |  -20 m |  -100 m |  -500 m |  -2000 m |
|  -10 m |  -50 m |  -200 m |  -1000 m |  -3000 m |

Espazos de interese / Espacios de interés

-  Espazos de interese xeomorfolóxico / Espacios de interés geomorfológico
-  Área de interese de Taxón / Área de interés de Taxón
-  Espazos de interese paisaxístico / Espacios de interés paisajístico
-  Espazos de protección de ladeira / Espacios de protección de ladera

Rede de Espazos Naturais / Red de Espacios Naturales

Liña de dinámica litoral / Línea de dinámica litoral

Sistemas territoriais / Sistemas territoriales

-  Zona aeroportuaria / Zona aeroportuaria
-  Pista de ateraxe / Pista de aterrizaje
-  Lámina de auga do porto / Lámina de agua del puerto
-  Zona portuaria / Zona portuaria
-  Ferrocarril / Ferrocarril
-  AVE / AVE
-  Autoestradas e autovías / Autopistas y autovías
-  Corredores e vías rápidas / Corredores y vías rápidas
-  Outras estradas / Otras carreteras
-  Pistas e camiños / Pistas y caminos
-  EDAR / EDAR



1:20.000

0 100 200 400 600 800 Metros

Sistema de referencia: European Datum 1950, fuso 29
Sistema de referencia: European Datum 1950, fuso 29



