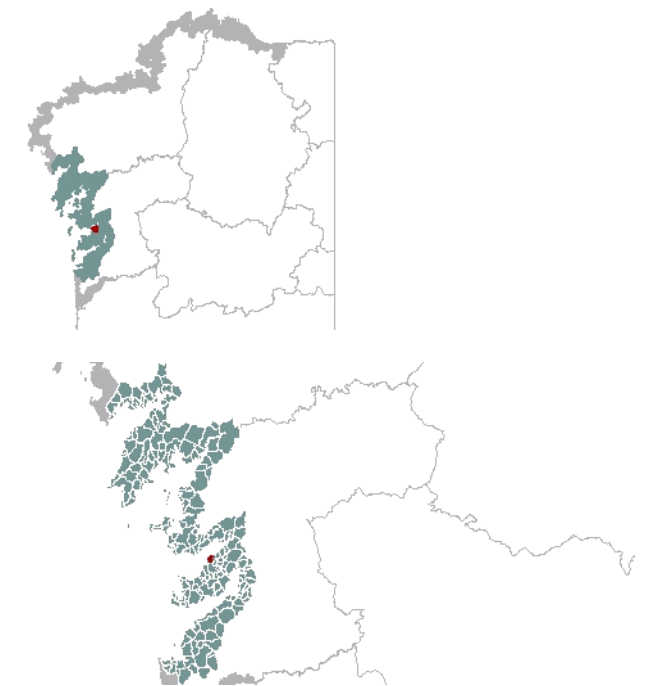




1. EMPRAZAMENTO

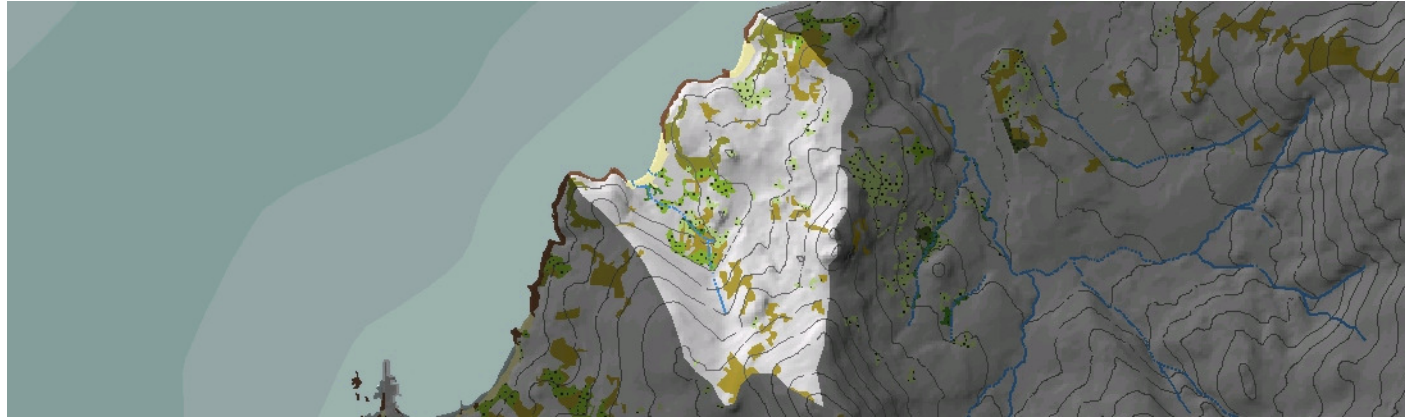


DATOS XERAIS

Comarca: Rías Baixas. Sector: Ría de Pontevedra. Concello: Marín. Parroquias: Santa María do Porto de Marín ao norte, San Xíán de Marín ao este e San Xurxo de Mogor a maior parte. Extensión: 1,53km².

2. CARACTERIZACIÓN

ELEMENTOS NATURAIS



AS FORMAS DO RELEVO

Tramo de costa que presenta unha alternancia de sectores acantilados de potencia baixa e media asociados ás puntas da Moa, Rabuñagatos e Debaixo dos Pinos, con arcos sedimentarios representados polas praias de Mogor e Portocelo. A partir dos entrantes costeiros desenvólvese a vertente traseira, formada por dous cavorcos de perfil regular e pendente moderada que alcanzan a súa cabeceira en pouca distancia, no alto granítico de A Moreira a 263m snm.

AS UNIDADES LITOLÓXICAS

As rochas ígneas do tipo dos granitos de afinidade alcalina, concretamente os granitos de feldspato alcalino, ocupan a maior parte da unidade; se ben se atopan limitados nos cantos setentrionais por materiais sedimentarios. Ao nordés aparecen xistos, lousas e paragneises do Complexo de Cabo D'Home - A Lanzada; mentres que ao noroeste o fan paragneises con plaxioclasas y biotitas, y micasquistos, cunha banda de gneises de biotita. Arredor das praias de Portocelo e Mogor desenvólvense depósitos cuaternarios de area, pero na segunda, aparece ademais unha pequena zona de depósitos coluviais e aluviais cara ao interior.

A DIVERSIDADE CLIMÁTICA

Vertente costeira con temperatura media anual que supera os 15°C (algo inferior na cabeceira da vertente) e precipitacións acumuladas de 1200mm a 1400mm ao ano. Oscilación térmica entre 12,5°C e 13,5°C. Ambiente climático Cálido e Húmido en toda a unidade salvo no Coto de Penizas onde evoluciona a Moi Húmido debido ao incremento das precipitacións (de 1400mm a 1600mm).

OS SOLOS

Areosoles álbicos nas praias de Portocelo e Mogor. Na vertente dominan os solos tipo cambisol dístrico-úmbrico aínda que nos tramos de maior pendente e na cabeceira da unidade os solos están menos evolucionados e fanse máis frecuentes os umbrisoles e regosoles.

AS AUGAS

Pequenos regueiros que conflúen nas praias de Portocelo, e sobre todo na de Mogor, conforman a rede hidrográfica desta unidade, bañada polas Augas Costeiras da Ría de Pontevedra (20165).

O PATRIMONIO NATURAL

Costa mixta de acantilados baixos e praias de certo talle, Portocelo e Mogor. Nos tramos rochosos, ademais do hábitat 1230 de acantilados mariños atlánticos, a existencia de plataformas e praias de cantos suma a potencialidade necesaria para o 1210, vexetación anual sobre refugallos mariños acumulados. Nas praias non aparecen dunas. No interior, aparecen masas mixtas e fragmentadas de frondosas, que posúen dúas posibles orixes. Na parte baixa dos cavorcos que chegan ás praias, principalmente a de Portocelo, derivan parcialmente da presenza un ambiente ombrófilo e con afloramento hídrico edáfico (91E0), mentres outras máis pequenas e máis fragmentadas da parte alta da unidade poderían proceder principalmente da degradación de antigos soutos (9260) e carballeiras (9230) ou de recolonizacións a partir de límites de propiedades agrícolas.

ELEMENTOS ANTRÓPICOS



USOS DO SOLO

Nesta unidade o uso residencial ocupa un porcentaxe significativo do territorio, froito do crecemento de Marín, situada na unidade contigua e del aproveitamento turístico das praias de Mogor e Portocelo. A descrición de usos complétase co mosaico de cultivos, caracterizado por pequenas parcelas de froiteiras e fincas abandonadas que están sendo recolonizadas por matogueira de substitución e manchas de frondosas autóctonas. O panorama complétase no seu peche meridional polo uso forestal que tapiza as elevacións montañosas.

MORFOLOXÍA

O contexto morfolóxico da unidade parece verse transformado nos últimos tempos, como consecuencia da aparición dun rururbano espontáneo que transformou o carácter e a organización dos asentamentos tradicionais, como sucede nos núcleos de Mogor, A Porteliña e As Sete Espadas. La maioría das construcións sitúanse nas cotas baixas do interior da unidade, exceptuando a área residencial de carácter urbano de A Barriada situada na frente litoral nas proximidades de Punta Rabuñagatos. A tipoloxía edificatoria predominante é a vivenda illada unifamiliar.

INFRAESTRUTURAS DE MOBILIDADE

La estrada principal básica PO-551 é a vía principal que vertebra o ámbito. Desde esta ramifícase unha profusa e caótica rede de estradas secundarias para dar acceso aos numerosos asentamentos e ás praias. Destacar la presenza dun vial que transita pegado á costa e un pequeno paseo que transcorre pola praia de Portocelo, transformándose cara ao sur nunha senda.

PATRIMONIO HISTÓRICO

Restábase un abundante patrimonio arqueolóxico destacable, composto principalmente por petroglifos que poseen la declaración de Bien de Interés Cultural, situados na súa maioría no noroeste do territorio, en San Xurxo de Mogor. Subliñar tamén a presenza do Castro de Subidá no límite oriental da unidade e a vila Praia de Portocelo. A única representación de arquitectura relixiosa ofrécera a igrexa das Sete Espadas.

O CARÁCTER E A ORGANIZACIÓN ACTUAL

Actualmente a unidade comeza a substituír o modelo tradicional agrario por outro no que predominan os usos residenciais e turístico, vencellados ao centro urbano de Marín e ás praias que dominan o seu litoral, respectivamente . As vías de comunicación facilitaron este proceso de rururbanización sobre un parcelario atomizado, sen producir unha ocupación intensiva dos bordos costeiros exceptuando a área residencial A Barriada.

DINÁMICA DA PAISAXE

Os núcleos orixinais e principais de Mogor, As Sete Espadas e A Poteliña rexistran un considerable crecemento, desenvolvido dunha forma dispersa, fomentado polo retroceso da actividade agrícola e o conseqüente abandono das parcelas agrarias ademais de e tamén pola súa proximidade ao núcleo urbano de Marín. O abandono das terras cultivadas favorece ao mesmo tempo, o incremento da superficie forestal, xa que practicamente case todos os bosques de repoboación que poboan parte sur e sueste da unidade ocupan terreos anteriormente agrícolas. Resaltar a aparición dun novo asentamento de carácter urbano A Barriada que presenta una tipoloxía disonante como modelo preexistente e que comeza a premer a liña de costa do sector.

RISCOS E IMPACTOS

A completar durante a elaboración dos catálogos e directrices da paisaxe litoral.

3. AVALIACIÓN

VALORACIÓN DA PAISAXE

A unidade conta con importantes atractivos como son o seu amplo patrimonio arqueolóxico, a fronte costeira na que se alternan acantilados suaves, areales de certa entidade e praias de cantos. Desde as praias cara ao interior o relevo vaixe elevando, obténdose unha boa visión do conxunto, especialmente desde o monte da Serra Seca (263m snm), situado na parte meridional do sector. Destacar por último, o valor ecolóxico das manchas de frondosas autóctonas presentes no ámbito. A panorámica de conxunto ofrece unha variada paleta cromática e de textura.



4. PLANIFICACIÓN

OBXECTIVOS DE CALIDADE PAISAXÍSTICA

A completar durante a elaboración dos catálogos e directrices da paisaxe litoral.

ACCIÓNNS

A completar durante a elaboración dos catálogos e directrices da paisaxe litoral.

ÁMBITOS DE REQUALIFICACIÓN

Non se contemplan ámbitos de recualificación nesta unidade.

Lenda / Leyenda

Usos do solo / Usos del suelo

- | | |
|---|--|
|  Chairas intermareais / Llanuras intermareales |  Matogueiras / Matorrales |
|  Marismas / Marismas |  Cultivos e prados / Cultivos y prados |
|  Praias / Playas |  Cultivos frutícolas e de viveiro / Cultivos frutícolas y de vivero |
|  Dunas / Dunas |  Viñedos / Viñedos |
|  Lagoas e humedais costeiros / Lagunas y humedales costeros |  Cultivos baixo plástico / Cultivos bajo plástico |
|  Cantis / Acantilados |  Forestal de repoboación / Forestal de repoblación |
|  Vexetación costeira / Vegetación costera |  Outras formacións arbóreas / Otras formaciones arbóreas |
|  Bosques autóctonos / Bosques autóctonos |  Outras masas de auga / Otras masas de agua |
|  Bosques de ribeira / Bosques de ribera |  Canteira / Cantera |
|  Bosques mixtos / Bosques mixtos |  Artificial / Artificial |
|  Bosques de recolonización / Bosques de recolonización | |
|  Outras formacións de carácter húmido / Otras formaciones de carácter húmedo | |

Asentamentos / Asentamientos

-  Asentamento de carácter fundacional / Asentamiento de carácter fundacional
-  Desenvolvemento periférico / Desarrollo periférico
-  Asentamento funcional / Asentamiento funcional
-  Agregado urbano / Agregado urbano
-  Nova agrupación / Nueva agrupación
-  Outras edificacións / Otras edificaciones

Hidrografía / Hidrografía

Patrimonio / Patrimonio

-  Bens de Interese Cultural / Bienes de Interés Cultural
-  Arquitectura industrial, militar e marítima / Arquitectura industrial, militar y marítima
-  Patrimonio arqueolóxico / Patrimonio arqueológico
-  Patrimonio etnográfico / Patrimonio etnográfico
-  Ptos de observación de conca ampla / Ptos de observación de cuenca amplia
-  Puntos de observación didácticos / Puntos de observación didácticos
-  Puntos de observación / Puntos de observación
-  Faros / Faros

Toponimia / Toponimia

- Toponimia interior / Toponimia interior
- Núcleos de indentidade do litoral / Núcleos de indentidad del litoral**
- Praia / Playa
- Lugares con enerxía de relevo / Lugares con energía de relieve
- Toponimia de costa / Toponimia de costa
- Espazos de interese paisaxístico / Espacios de interés paisajístico**
- Toponimia de portos / Toponimia de puertos

Batimetría / Batimetría

- | | | | | |
|---|---|--|---|---|
|  0 m |  -20 m |  -100 m |  -500 m |  -2000 m |
|  -10 m |  -50 m |  -200 m |  -1000 m |  -3000 m |

Espazos de interese / Espacios de interés

-  Espazos de interese xeomorfolóxico / Espacios de interés geomorfológico
-  Área de interese de Taxón / Área de interés de Taxón
-  Espazos de interese paisaxístico / Espacios de interés paisajístico
-  Espazos de protección de ladeira / Espacios de protección de ladera

Rede de Espazos Naturais / Red de Espacios Naturales

Liña de dinámica litoral / Línea de dinámica litoral

Sistemas territoriais / Sistemas territoriales

-  Zona aeroportuaria / Zona aeroportuaria
-  Pista de ateraxe / Pista de aterrizaje
-  Lámina de auga do porto / Lámina de agua del puerto
-  Zona portuaria / Zona portuaria
-  Ferrocarril / Ferrocarril
-  AVE / AVE
-  Autoestradas e autovías / Autopistas y autovías
-  Corredores e vías rápidas / Corredores y vías rápidas
-  Outras estradas / Otras carreteras
-  Pistas e camiños / Pistas y caminos
-  EDAR / EDAR



1:20.000

0 100 200 400 600 800 Metros

Sistema de referencia: European Datum 1950, fuso 29
Sistema de referencia: European Datum 1950, fuso 29



