



**1. EMPRAZAMENTO**



**DATOS XERAIS**

Comarca: Rías Baixas. Sector: Ría de Pontevedra. Concello : Marín. Parroquias: San Xurxo de Mogor ao norte e Nosa Señora do Carme de Seixo. Extensión: 1,35km<sup>2</sup>.

## 2. CARACTERIZACIÓN

### ELEMENTOS NATURAIS



#### AS FORMAS DO RELEVO

Vertente costeira con fachada sedimentaria e acantilada. A metade sur está ocupada polo arco areoso da praia de Agnete apoiado no seu extremo occidental na Punta Chirleu onde se localizan as instalacións portuarias do Clube Náutico. O resto da liña de costa repártese entre diminutas calas de depósitos areosos con tramos acantilados baixos de perfil serrado pola erosión diferencial nos materiais xistosos. A prolongación continental establécese a través dunha ladeira regular de pendente suave a moderada cuxa cabeceira sitúase no seu punto culminante por debaixo dos 200m snm sen que se desenvolvan relevos especialmente significativos.

#### AS UNIDADES LITOLÓXICAS

A unidade componse de materiais sedimentarios do tipo dos micasquistos e paragneises con plaxioclasas e biotitas, presentando pequenas bandas en forma de lentellóns de orientación noroeste- sueste, que alternan distintos granitoides (desde granodioritas con megacrístales de feldespatos, ata granitos de feldespatos alcalinos) e mesmo presenta unha veta de pórfiros graníticos. As granodioritas sitúanse tamén no extremo noroeste, na Punta Chirleu. A praia de Agnete presenta depósitos de area cuaternarios.

#### A DIVERSIDADE CLIMÁTICA

Dominio climático Cálido e Húmido. Estímase entre 1200mm e 1400mm de precipitación acumulada media ao ano. As temperaturas en xeral son suaves con valores medios por enriba de 15°C e unha oscilación térmica entre 12,5°C e 13,5°C.

#### OS SOLOS

La vertente de Agnete está formada principalmente por cambisoles dístrico-úmbricos con enclaves de antrosoles en áreas moi modificadas pola expansión urbanística. No tramo costeiro hai que destacar os areosoles da praia de Agnete e inclusións de regosoles en sectores acantilados.

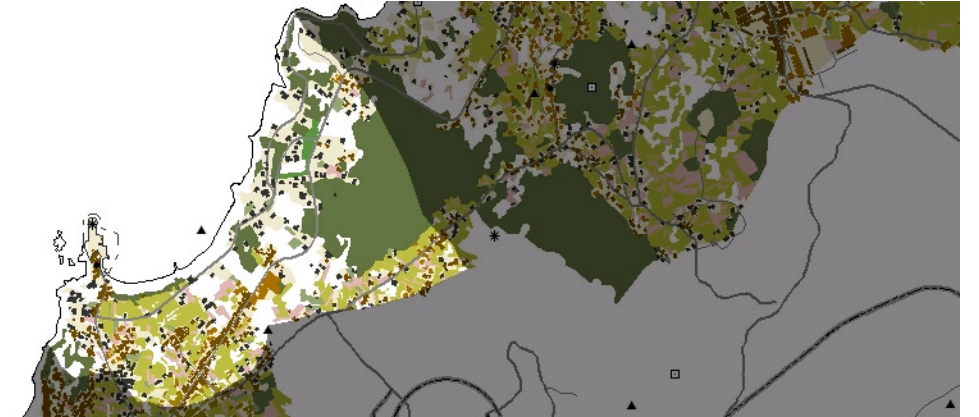
#### AS AUGAS

Non se recoñecen regueiros de importancia na unidade, polo que a rede hidrográfica limitase a pequenos cavorcos formados na proximidade da liña de costa. Destacan los regueiros que desembocan na Cova da Moa e na praia de Agnete. A masa de Augas Costeiras de este sector da Ría de Pontevedra son as identificadas polo código 20165.

#### O PATRIMONIO NATURAL

Unidade mixta cun tramo rochoso, a metade oriental e outro areoso, a occidental, salvo o extremo occidental que volve a posuír acantilados. Nos tramos rochosos o hábitat potencial a desenvolver sería o 1230, cantís mariños atlánticos, aínda que debemos anotar que a composición florística atópase gravemente degradada ou é inexistente. Nas zonas areosas, non existen dunas e só unha franxa estreita do intermareal do 1140, planicies lamacentas e/ou areosas que non están cubertas de auga cando baixa a marea. O interior aparece completamente desordenado. A intensa ocupación do espazo fragmentou e converteu en mixtas algunhas masas de frondosas autóctonas das que aínda quedan restos. A orixe destas pode residir nun carácter ripícola (91E0) de cavorco en masas de recolonización e restos de antigos soutos (9260) carballeiras (9230). Así, pódense citar as agrupacións da ladeira do Alto de Xosé Libón, do cavorco que ascende entre Agnete e A Brea, e as existentes entre Agnete e a súa praia.

### ELEMENTOS ANTRÓPICOS



#### USOS DO SOLO

Na unidade hai un predominio do uso turístico-residencial, vencellado ás praias que conforman a súa fachada costeira: praia de Agnete e Praia Niño do Corvo. A media ladeira, intercaladas entre las construcións costeiras perviven rodais residuais de frondosas autóctonas. Finalmente na zona alta da ladeira do Alto de José Libón aparecen bosques de repoboación, constituídos na súa maior parte por piñeiros e eucaliptos.

#### MORFOLOXÍA

Os núcleos tradicionais desta unidade son Seixo e Agnete (NIL). Seixo é un núcleo que se divide en dúas agrupacións, unha máis compacta mantendo a estrutura tradicional e a outra de forma lineal apoiada na vía PO-551 e que experimentou un gran crecemento. O núcleo de Agnete é máis pequeno e compacto, situado cerca da EP-1206 e próximo á praia homónima, segue mantendo un certo carácter rural, aínda que na súa periferia desenvólense tipoloxías edificatorias alleas ao núcleo orixinario. O resto dos asentamentos son de carácter espontáneo de tipo residencial que se mesturan con construcións tradicionais sen responder a unha orde aparente.

#### INFRAESTRUTURAS DE MOBILIDADE

Existe unha rede viaria moi densa, as vías principais localízanse nas zonas máis chairas da ladeira, entre a fachada costeira e o Alto de José Libón. Deste modo e establecendo unha gradación da máis afastada á máis próxima á costa, é posible distinguir: a vía PO-551, cun trazado rectilíneo cruza o núcleo de Seixo e é a que absorbe maior densidade circulatoria e a estrada EP-1205 que bordea a liña de costa dando acceso ás praias. Cabe destacar tamén o vial EP-1206 que une o Clube Náutico de Agnete cos dos anteriores viais. O resto da rede viaria son vías locais que dan acceso ás construcións dispersas da unidade.

#### PATRIMONIO HISTÓRICO

O único elemento de patrimonio arqueolóxico catalogado existente na unidade é o Castro do Monte da Brea, un elemento simbólico de identidade histórica, datado na idade de ferro. O Pazo de Chirleu é tamén a única figura do patrimonio etnográfico da unidade.

**O CARÁCTER E A ORGANIZACIÓN ACTUAL**

Este ámbito supón un exemplo das paisaxes de vertentes de pendente moderada, que se abre á Ría de Pontevedra. A unidade está moi condicionada á alta densidade edificatoria que presenta esta poboación vencellada ao uso turístico, ocupando as parcelas que antano eran empregadas para o cultivo. Isto propiciou unha mingua na identidade tradicional dos seus núcleos.

**DINÁMICA DA PAISAXE**

A unidade experimentou un notable proceso de urbanización, caracterizado por un progresivo abandono das terras de cultivo. As vías de comunicación deron soporte a estes crecementos residenciais e turísticos. Este proceso ha provocou o abandono dos principios tradicionais de compactidade e a aparición de novas tipoloxías arquitectónicas alleas ao modelo preexistente.

**RISCOS E IMPACTOS**

A completar durante a elaboración dos catálogos e directrices da paisaxe litoral.

**3. AVALIACIÓN**

**VALORACIÓN DA PAISAXE**

Pódese considerar que neste sector existe un predominio dos elementos antrópicos fronte aos naturais. O alto valor estético das praias e acantilados do conxunto da unidade, incitou a potenciación das actividades turísticas exercendo estas, unha presión edificatoria e obténdose como resultado unha paisaxe notablemente humanizada. Dende o extremo terminal do porto de Aguede obtéñense conchas visuais da unidade.



## 4. PLANIFICACIÓN

### OBXECTIVOS DE CALIDADE PAISAXÍSTICA

A completar durante a elaboración dos catálogos e directrices da paisaxe litoral.

### ACCIÓNNS

A completar durante a elaboración dos catálogos e directrices da paisaxe litoral.

### ÁMBITOS DE REQUALIFICACIÓN

Non se contemplan ámbitos de recualificación nesta unidade.

### Lenda / Leyenda

#### Usos do solo / Usos del suelo

- |   |  |
|---|--|
|  Chairas intermareais / Llanuras intermareales                               |  Matogueiras / Matorrales   |
|  Marismas / Marismas   |  Cultivos e prados / Cultivos y prados                              |
|  Praias / Playas   |  Cultivos frutícolas e de viveiro / Cultivos frutícolas y de vivero |
|  Dunas / Dunas   |  Viñedos / Viñedos  |
|  Lagoas e humedais costeiros / Lagunas y humedales costeros                  |  Cultivos baixo plástico / Cultivos bajo plástico                   |
|  Cantis / Acantilados  |  Forestal de repoboación / Forestal de repoblación                  |
|  Vexetación costeira / Vegetación costera                                    |  Outras formacións arbóreas / Otras formaciones arbóreas            |
|  Bosques autóctonos / Bosques autóctonos                                     |  Outras masas de auga / Otras masas de agua                         |
|  Bosques de ribeira / Bosques de ribera                                      |  Canteira / Cantera   |
|  Bosques mixtos / Bosques mixtos   |  Artificial / Artificial  |
|  Bosques de recolonización / Bosques de recolonización                       |  |
|  Outras formacións de carácter húmido / Otras formaciones de carácter húmedo |  |

#### Asentamentos / Asentamientos

-  Asentamento de carácter fundacional / Asentamiento de carácter fundacional
-  Desenvolvemento periférico / Desarrollo periférico
-  Asentamento funcional / Asentamiento funcional
-  Agregado urbano / Agregado urbano
-  Nova agrupación / Nueva agrupación
-  Outras edificacións / Otras edificaciones

#### Hidrografía / Hidrografía

#### Patrimonio / Patrimonio

-  Bens de Interese Cultural / Bienes de Interés Cultural
-  Arquitectura industrial, militar e marítima / Arquitectura industrial, militar y marítima
-  Patrimonio arqueolóxico / Patrimonio arqueológico
-  Patrimonio etnográfico / Patrimonio etnográfico
-  Ptos de observación de conca ampla / Ptos de observación de cuenca amplia
-  Puntos de observación didácticos / Puntos de observación didácticos
-  Puntos de observación / Puntos de observación
-  Faros / Faros

#### Toponimia / Toponimia

- Toponimia interior / Toponimia interior
- Núcleos de indentidade do litoral / Núcleos de indentidad del litoral**
- Praia / Playa
- Lugares con enerxía de relevo / Lugares con energía de relieve
- Toponimia de costa / Toponimia de costa
- Espazos de interese paisaxístico / Espacios de interés paisajístico**
- Toponimia de portos / Toponimia de puertos

#### Batimetría / Batimetría

- |   |   |  |   |   |
|---|---|--|---|---|
|  0 m   |  -20 m |  -100 m |  -500 m  |  -2000 m |
|  -10 m |  -50 m |  -200 m |  -1000 m |  -3000 m |

#### Espazos de interese / Espacios de interés

-  Espazos de interese xeomorfolóxico / Espacios de interés geomorfológico
-  Área de interese de Taxón / Área de interés de Taxón
-  Espazos de interese paisaxístico / Espacios de interés paisajístico
-  Espazos de protección de ladeira / Espacios de protección de ladera

#### Rede de Espazos Naturais / Red de Espacios Naturales

#### Liña de dinámica litoral / Línea de dinámica litoral

#### Sistemas territoriais / Sistemas territoriales

-  Zona aeroportuaria / Zona aeroportuaria
-  Pista de ateraxe / Pista de aterrizaje
-  Lámina de auga do porto / Lámina de agua del puerto
-  Zona portuaria / Zona portuaria
-  Ferrocarril / Ferrocarril
-  AVE / AVE
-  Autoestradas e autovías / Autopistas y autovías
-  Corredores e vías rápidas / Corredores y vías rápidas
-  Outras estradas / Otras carreteras
-  Pistas e camiños / Pistas y caminos
-  EDAR / EDAR



1:20.000

0 100 200 400 600 800 Metros

Sistema de referencia: European Datum 1950, fuso 29  
Sistema de referencia: European Datum 1950, fuso 29



