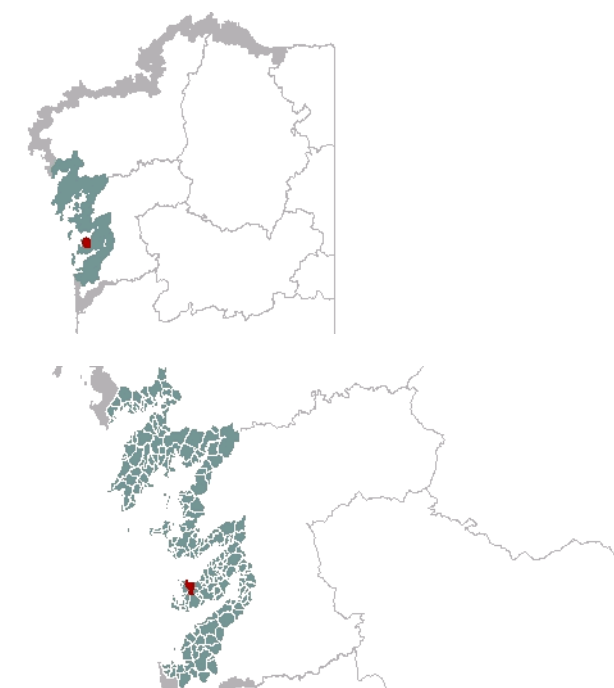




1. EMPRAZAMENTO

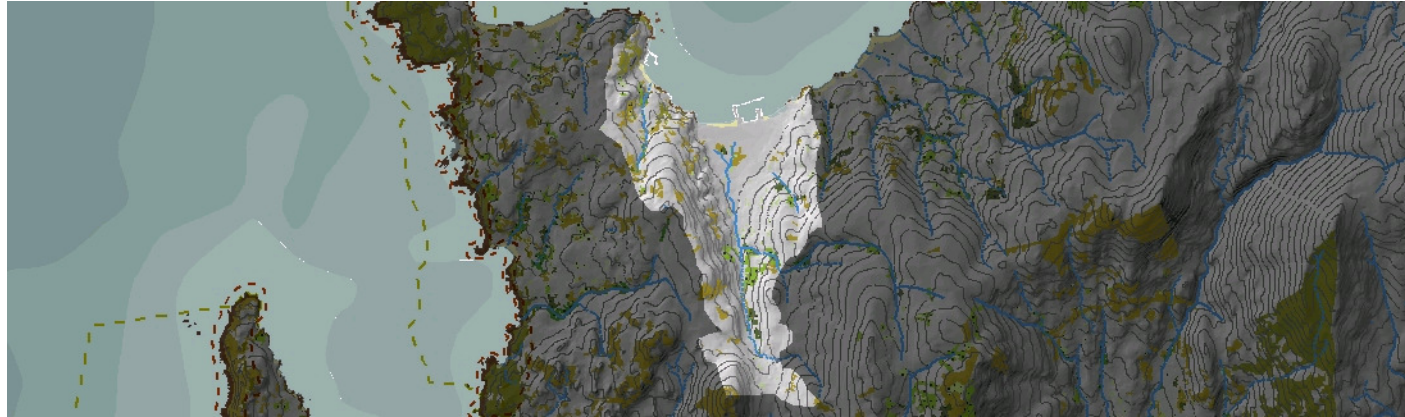


DATOS XERAIS

Comarca: Rías Baixas. Sector: Ría de Pontevedra. Municipio: Bueu. Parroquias: Santa María de Beluso ao noroeste, San Martiño de Bueu ao nordeste, e San Martiño de Fóra de Bueu no resto. Extensión: 5,26 km².

2. CARACTERIZACIÓN

ELEMENTOS NATURAIS



AS FORMAS DO RELEVO

Costa con alternancia de paredes acantiladas de escasa potencia e áreas sedimentarias cuxa morfoloxía está claramente condicionada polas obras portuarias como se pode observar nas praias de Beluso e Bueu. O Río de Frade dá forma ao val principal da unidade atravesándoa de sur a norte nun traxecto rectilíneo que aproveita unha fractura na mesma dirección. Por iso, a vertente alcanza maior desnivel nas ladeiras laterais que rodean o leito, ata alcanzar a liña de cumes nos somentes da Serra da Madalena.

AS UNIDADES LITOLÓXICAS

Litoloxicamente, a Enseada de Bueu caracterízase pola presenza dun área de depósitos cuaternarios que desde as áreas de praia da costa, prológanse en forma de sedimentos aluviais e coluviais ao longo do regato principal, cara ao sur. A ambos os lados destes depósitos dominan o granitoides de afinidade calcoalcalina en serie precoz, que se corresponden con granodioritas con megacristais feldespáticos. Pero os granitoides que se atopan ao sur clasifícanse como de afinidade alcalina, xa que son granitos de feldespato alcalino. Nalgunhas áreas limítrofes dos depósitos coluvio-aluviais poden recoñecerse materiais metamórficos do Complexo de Cabo Home-A Lanzada.

A DIVERSIDADE CLIMÁTICA

Dominio climático Cálido e Húmido caracterizado por valores medios de temperatura superiores a 14°C ao ano e precipitación media anual acumulada entre 1200 mm y 1400 mm. A oscilación térmica varía entre 12,5°C e 13,5°C. Lixeiro incremento das precipitacións na liña de cumes da unidade onde se define un ambiente climático Moi Húmido con valores entre 1400 mm e 1600 mm ao ano.

OS SOLOS

Vertente costeira que amosa a característica secuencia edáfica relacionada coa variación de pendente, de maneira que o tramo inferior presenta os solos máis profundos do tipo cambisol dístrico-úmbrico e na ladeira desenvólvense umbrisoles dístricos na súa parte baixa e leptosoles líticos nos tramos de forte desnivel e na cabeceira da unidade, principalmente no alto do Monte Coruto de Leboreiro. A franxa costeira está moi transformada debido á localización da área urbana de Bueu polo que os antrosoles son os solos máis estendidos, xunto con enclaves de arenosoles asociados ás praias.

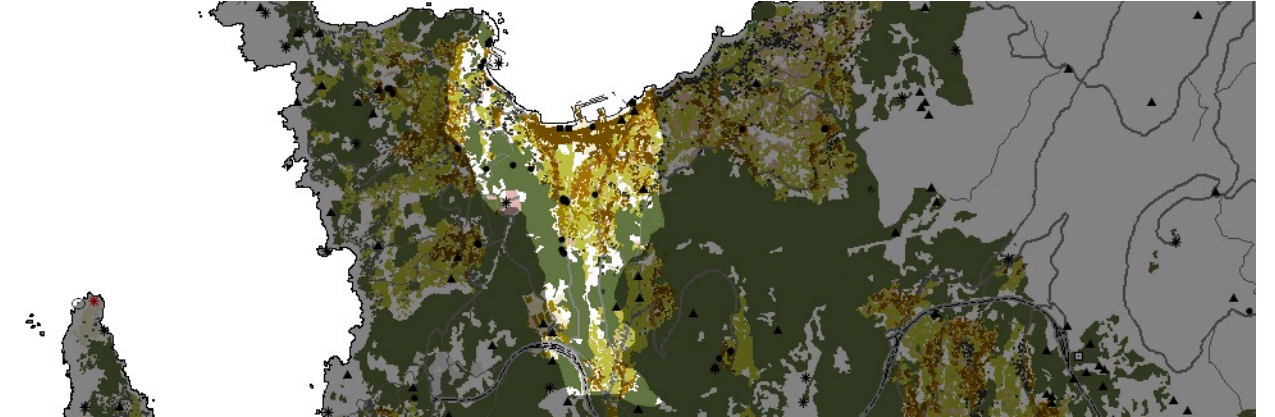
AS AUGAS

A Enseada de Bueu recolle as augas de escorrentía da conca da unidade, canalizadas por un regato principal que a recorre de sur a norte formando un profundo val. Outro regato menor ten a súa desembocadura na praia de Beluso. As Augas Costeiras que bañan esta unidade están catalogadas co código 20165.

O PATRIMONIO NATURAL

Unidade densamente ocupada e coa fronte costeira moi antropizada. Os acantilados baixos que caracterizan os sectores rochosos non poden desenvolver ben o hábitat 1230, cantís mariños atlánticos, ao atopar moi humanizados os seus perfís. O hábitat 1210, vexetación anual sobre refugallos mariño acumulados, podería aparecer ante un intermareal bastante tendido. Sen dunas. Un interior moi urbanizado nas partes baixas e forestado con repoboacións nas altas, non deica lugar para formacións naturais de interese, só pequenos bosquetes ripícolas (91E0) e de recolonización, en ocasións de carácter mixto, nas proximidades do curso fluvial que desemboca canalizado no propio porto de Bueu.

ELEMENTOS ANTRÓPICOS



USOS DO SOLO

En toda a fachada litoral da unidade predomina a superficie construída correspondente ao núcleo urbano de Bueu, estendéndose cara ao interior do val ao longo da PO-551 e a PO-1303. As vertentes dos montes situados ao SE e SO acollen un uso forestal con masas densas de eucalipto. As terras de cultivo están relegadas ás zonas máis afastadas da fronte litoral.

MORFOLOXÍA

Bueu é unha vila mariñeira que experimentou un importante crecemento, razón pola cal é identificado como núcleo de identidade do litoral (NIL). As súas edificacións ao longo da franxa litoral debuxan un plano urbano en cuadrícula. A morfotopoxía ofrece unha convivencia de vivendas unifamiliares xunto á crecente presenza de construcións de maior volume e altura no núcleo de poboación. Nas áreas periféricas prevalecen os núcleos tradicionais, aínda van sendo integrados na trama urbana xunto coa aparición de novos usos (industrial e equipamentos). A disposición dos núcleos tradicionais é agrupada aberta ao longo das vías de comunicación. Beluso tamén é recoñecido como núcleo de identidade do litoral na unidade.

INFRAESTRUTURAS DE MOBILIDADE

Destaca a presenza de dúas vías principais, a PO-551 que recorre a unidade de norte a sur unindo os núcleos de Bueu con Cangas e influíndo no crecemento periurbano de Bueu. A segunda vía, a PO-315, tamén denominada "estada da costa", discorre polo centro urbano dirección leste-oeste paralela á fronte litoral, comunica varios núcleos tradicionais do concello. Ao sur da unidade atópase o "corredor do Morrazo", que rompe transversalmente o Monte Liboreiro e que dá servizo ao parque empresarial de Castiñeiras. Este corredor une Vigo coa península do Morrazo. O resto da rede viaria apóiase nas vías tradicionais.

PATRIMONIO HISTÓRICO

O principal patrimonio histórico é a Igrexa de San Martiño de Bueu (1865), a Igrexa de Santa Ifigenia, situada dentro do Pazo de Santa Cruz na carrasqueira, o Pazo de Ouril en chan de Piñeiro e a Capela de Santo Reis no Valado. Dada a vinculación co mar da unidade conserva un patrimonio etnográfico que está formado polo Museo de Masso, a conserveira antiga da Roiba e o Estaleiro de Ribeira. Os muíños do Río Bispo tamén forman parte deste patrimonio. Festas como a romaría de Santa Ifigenia a de San Martiño e a do Carme son patrimonio de identidade social.

O CARÁCTER E A ORGANIZACIÓN ACTUAL

O histórico arraigo da poboación á actividade mariñeira é o trazo que mellor caracteriza a esta unidade. O porto pesqueiro situado na enseada de Bueu é o impulsor do crecemento socioeconómico do territorio, compartindo protagonismo na actualidade coas actividades do sector turístico. É unha unidade fortemente antropizada, cunha estrutura agraria moi parcelada, que contribuíu decisivamente á densificación de construcións rústicas.

DINÁMICA DA PAISAXE

Constátase un aumento da superficie forestal e unha diminución de actividades vinculadas ao sector agrario como consecuencia do aumento das actividades terciarias. O desenvolvemento de infraestruturas sobre todo na fachada litoral, é evidente, destacando a ampliación do porto pesqueiro e a creación dun novo porto de carácter mixto (pesqueiro-deportivo) na praia de Beluso. En canto ao sistema de asentamentos, o núcleo urbano presenta un crecemento tanto no plano horizontal como no vertical, apoiado nas vías xa existentes. Tamén se aprecia unha ampliación dos núcleos tradicionais sen unha ordenación lexible.

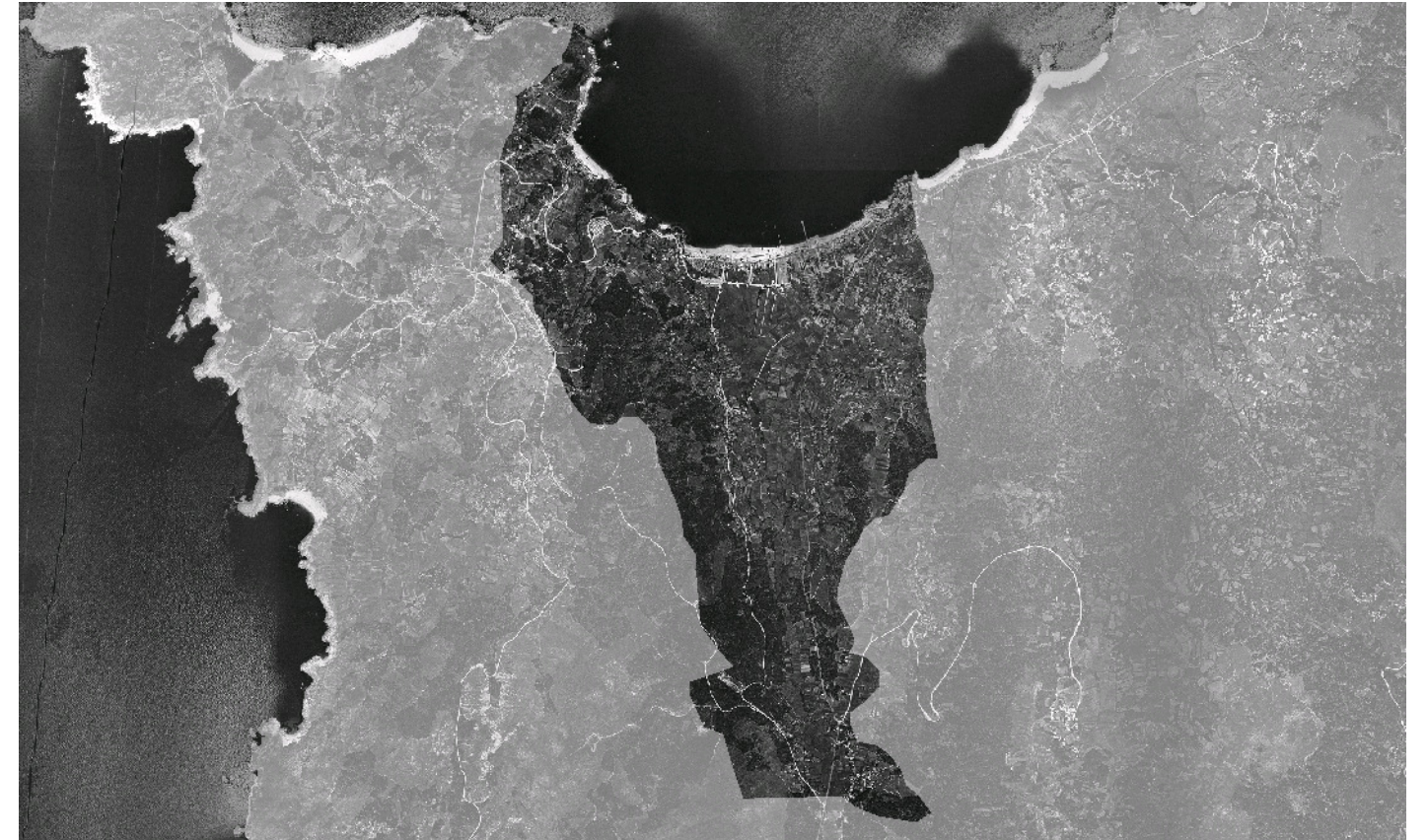
RISCOS E IMPACTOS

A completar durante a elaboración dos catálogos e directrices da paisaxe litoral.

3. AVALIACIÓN

VALORACIÓN DA PAISAXE

En liñas xerais a paisaxe sufriu alteracións moderadas, sendo máis intensas na franxa litoral debido ao proceso urbanizador, restrinxindo a visibilidade ao entorno inmediato. A tradición tipicamente mariñeira fai destacar a conservación dos seus elementos patrimoniais como a conserveira antiga da Roiba, Estaleiro de Ribeira e as fachadas de casas tradicionais na praia e no porto de Beluso, sendo os signos de identidade da paisaxe mariñeira da unidade. A paisaxe fóra da área urbana caracterízase por unha superficie de cultivo moi parcelada e irregular. Desde as vertentes dos montes situados a oeste e sueste da unidade, obtéñense as mellores panorámicas do conxunto, exemplo disto é o fito singular "Pazo de Santa Cruz" situado na vertente oeste e o monte Liboreiro situado ao sur. Por último, cabe destacar a ampla panorámica existente dende o Monte Roxo sobre esta unidade e sobre as súas unidades colindantes.



4. PLANIFICACIÓN

OBXECTIVOS DE CALIDADE PAISAXÍSTICA

A completar durante a elaboración dos catálogos e directrices da paisaxe litoral.

ACCIÓNNS

A completar durante a elaboración dos catálogos e directrices da paisaxe litoral.

ÁMBITOS DE REQUALIFICACIÓN

Non se contemplan ámbitos de recualificación nesta unidade.

Lenda / Leyenda

Usos do solo / Usos del suelo

- | | |
|---|--|
|  Chairas intermareais / Llanuras intermareales |  Matogueiras / Matorrales |
|  Marismas / Marismas |  Cultivos e prados / Cultivos y prados |
|  Praias / Playas |  Cultivos frutícolas e de viveiro / Cultivos frutícolas y de vivero |
|  Dunas / Dunas |  Viñedos / Viñedos |
|  Lagoas e humedais costeiros / Lagunas y humedales costeros |  Cultivos baixo plástico / Cultivos bajo plástico |
|  Cantis / Acantilados |  Forestal de repoboación / Forestal de repoblación |
|  Vexetación costeira / Vegetación costera |  Outras formacións arbóreas / Otras formaciones arbóreas |
|  Bosques autóctonos / Bosques autóctonos |  Outras masas de auga / Otras masas de agua |
|  Bosques de ribeira / Bosques de ribera |  Canteira / Cantera |
|  Bosques mixtos / Bosques mixtos |  Artificial / Artificial |
|  Bosques de recolonización / Bosques de recolonización | |
|  Outras formacións de carácter húmido / Otras formaciones de carácter húmedo | |

Asentamentos / Asentamientos

-  Asentamento de carácter fundacional / Asentamiento de carácter fundacional
-  Desenvolvemento periférico / Desarrollo periférico
-  Asentamento funcional / Asentamiento funcional
-  Agregado urbano / Agregado urbano
-  Nova agrupación / Nueva agrupación
-  Outras edificacións / Otras edificaciones

Hidrografía / Hidrografía

Patrimonio / Patrimonio

-  Bens de Interese Cultural / Bienes de Interés Cultural
-  Arquitectura industrial, militar e marítima / Arquitectura industrial, militar y marítima
-  Patrimonio arqueolóxico / Patrimonio arqueológico
-  Patrimonio etnográfico / Patrimonio etnográfico
-  Ptos de observación de conca ampla / Ptos de observación de cuenca amplia
-  Puntos de observación didácticos / Puntos de observación didácticos
-  Puntos de observación / Puntos de observación
-  Faros / Faros

Toponimia / Toponimia

- Toponimia interior / Toponimia interior
- Núcleos de indentidade do litoral / Núcleos de identidad del litoral**
- Praia / Playa
- Lugares con enerxía de relevo / Lugares con energía de relieve
- Toponimia de costa / Toponimia de costa
- Espazos de interese paisaxístico / Espacios de interés paisajístico**
- Toponimia de portos / Toponimia de puertos

Batimetría / Batimetría

- | | | | | |
|---|---|--|---|---|
|  0 m |  -20 m |  -100 m |  -500 m |  -2000 m |
|  -10 m |  -50 m |  -200 m |  -1000 m |  -3000 m |

Espazos de interese / Espacios de interés

-  Espazos de interese xeomorfolóxico / Espacios de interés geomorfológico
-  Área de interese de Taxón / Área de interés de Taxón
-  Espazos de interese paisaxístico / Espacios de interés paisajístico
-  Espazos de protección de ladeira / Espacios de protección de ladera

Rede de Espazos Naturais / Red de Espacios Naturales

Liña de dinámica litoral / Línea de dinámica litoral

Sistemas territoriais / Sistemas territoriales

-  Zona aeroportuaria / Zona aeroportuaria
-  Pista de ateraxe / Pista de aterrizaje
-  Lámina de auga do porto / Lámina de agua del puerto
-  Zona portuaria / Zona portuaria
-  Ferrocarril / Ferrocarril
-  AVE / AVE
-  Autoestradas e autovías / Autopistas y autovías
-  Corredores e vías rápidas / Corredores y vías rápidas
-  Outras estradas / Otras carreteras
-  Pistas e camiños / Pistas y caminos
-  EDAR / EDAR



1:20.000

0 100 200 400 600 800 Metros

Sistema de referencia: European Datum 1950, fuso 29
Sistema de referencia: European Datum 1950, fuso 29



