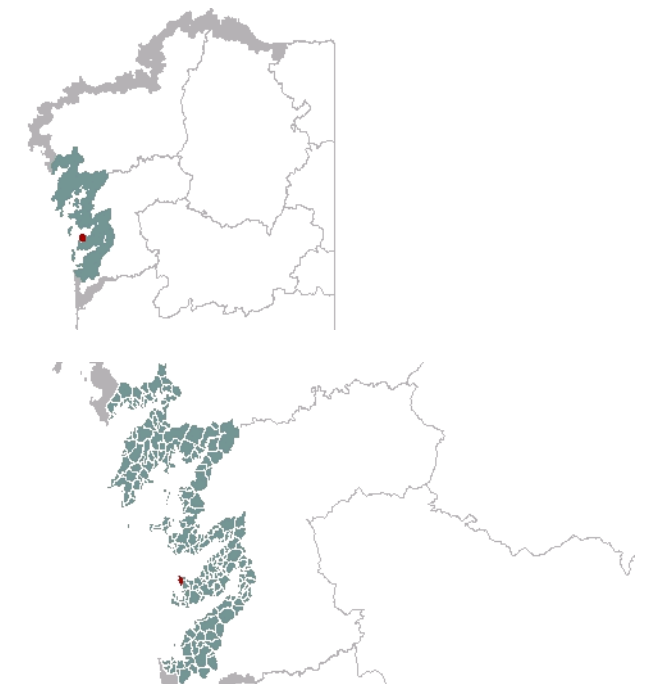




1. EMPRAZAMENTO

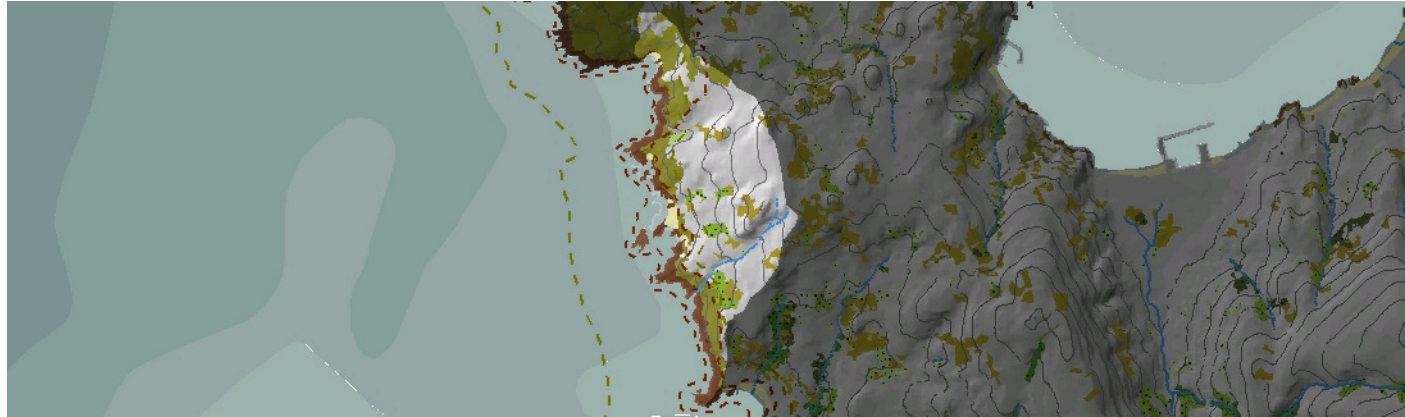


DATOS XERAIS

Comarca: Rías Baixas. Sector: Ría de Aldán e Costa da Vela. Municipio: Bueu. Parroquias: Santa María de Beluso. Extensión: 1,31km².

2. CARACTERIZACIÓN

ELEMENTOS NATURAIS



AS FORMAS DO RELEVO

Tramo de costa moi recortado e irregular con puntas, calas e illotes rochosos resultado da intensa dinámica erosiva. Dominan os tramos acantilados de potencia variable, entre baixa e moderada, ocasionalmente con restos de plataformas, pero non faltan tampouco os sectores da costa sedimentaria formados principalmente por pequenas praias de coios e area entre as que destaca a praia de Lago. O relevo costeiro e a súa prolongación continental son un fiel reflexo do modelado sobre materiais graníticos densamente fracturados, o cal deu lugar a unha paisaxe de formas onduladas, con abundancia de afloramentos rochosos e na que as pequenas valgadas que disecciona a vertente axustan o seu trazado á rede de fracturas. Inclúe o EIX Relevo granítico do Cabo Udra.

AS UNIDADES LITOLÓXICAS

A unidade componse de por enteiro de granodioritas con megacristais feldespáticos, e a dureza deste substrato rochoso é en parte responsable da importante fragmentación litolóxica que se presenta na área.

A DIVERSIDADE CLIMÁTICA

Costa de ambiente climático Cálido e Húmido: precipitacións medias entre 1200mm e 1400mm, temperaturas suaves que alcanzan valores anuais por enriba de 15°C e amplitude térmica anual entre 12,5°C e 13,5°C.

OS SOLOS

Solos sobre materiais graníticos, en xeral pouco evolucionados de perfil esquelético nos que con frecuencia aflora o substrato rochoso en superficie, dominando os umbrisoles dístricos e en tramos de forte pendente e intensa erosión das ladeiras acantiladas os regosoles e leptosoles líticos. Pequenos ambientes sedimentarios con arenoles na fachada costeira.

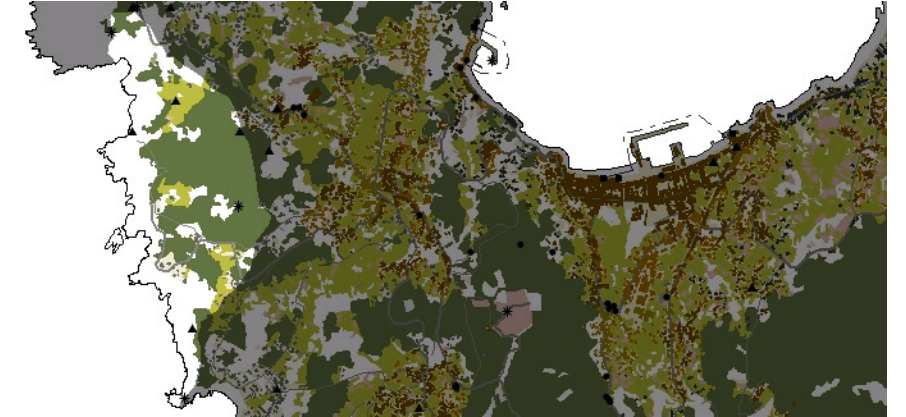
AS AUGAS

A rede hidrográfica desta unidade situada sobre ladeiras orientadas directamente á liña de costa, ao oeste, limita en gran medida o desenvolvemento continental da rede hidrográfica, que ha de restrinxirse á presenza de canles de escorrentía temporais, de camiño ás Augas Costeiras do Cabo Udra (20165).

O PATRIMONIO NATURAL

Pertence ao IBA Entorno mariño das Rías Baixas. Sector máis costeiro protexido polo LIC Cabo Udra. Costa mixta con sucesión de tramos máis ou menos longos de carácter rochoso e pequenas praias en cala. Aparecen o hábitat 1230, cantís mariños atlánticos e o 1210, vexetación anual sobre refugallo mariños acumulados, pola ancha plataforma desmantelada e as frecuentes praias de coios. Sobre as paredes dos cantís, especialmente os de maior porte, aparece o binomio do mato seco (4040, breixeiras secas costeiras atlánticas de Erica vagans, aínda que degradados) e as pendentes rochosas con vexetación casmofítica (grupo 82). O pequeno regato que baixa das Veigas de Lago posúe unha pequena masa de frondosas (91E0), aínda que a masa de frondosas autóctonas en formación mixta- máis importante é a que aparece nunha valgada entre As Veigas do lago e O Palanca. É posible atopar algúns pequenos rodais de Pinus pinea que poderían ser incluídos no hábitat 9540, Piñeirais mediterráneos de pinos mesoxeánicos endémicos.

ELEMENTOS ANTRÓPICOS



USOS DO SOLO

Existe un claro predominio dun uso forestal, con abundancia de masas de repoboamento, especialmente pino e eucalipto, e algunhas masas de bosque de Quercus. O mosaico de cultivos está vinculado ao núcleo de A Rosa, no lugar de Escorregadoira. A liña de costa, moi irregular, alterna puntas de acantilado baixo e pequenas calas acompañada de frecuentes illotes. Cómpre sinalar o grupo de construcións de carácter residencial, que de forma espontánea apareceron nas inmediacións dunha destas calas sen orixe en ningún asentamento tradicional. Na praia de Anacoradouro, asociado ao uso turístico, ten lugar unha área de lecer.

MORFOLOXÍA

Esta unidade estivo tradicionalmente pouco poboada, tan só existen un reducido número de vivendas unifamiliares illadas nas proximidades da beira costeira nas inmediacións da praia de Lagos, apoiadas na vía que da acceso rodado ao areal. As suaves pendentes cara ao mar que predominan na topografía desta unidade atópanse maioritariamente cubertas por especies forestais. Os usos turísticos introduciron zonas de aparcadoiro, servizos, e novos accesos rodados con uso estacional.

INFRAESTRUTURAS DE MOBILIDADE

Unha única estrada asfaltada percorre a unidade (EP-1307) e serve de acceso á praia de Lagos. O parcelario dá lugar ao resto da rede de camiños existentes, de carácter tradicional. As praias de Anacoradouro e Lagos están comunicadas por unha senda peonil, sensiblemente paralela á costa.

PATRIMONIO HISTÓRICO

En consonancia coa tradicional ausencia de poboación, non son numerosos os elementos de patrimonio cultural. Non obstante, podemos destacar os restos do denominado asentamento de Chan de Encoradouro e o petroglifo da Bufua.

O CARÁCTER E A ORGANIZACIÓN ACTUAL

A fronte litoral da unidade forma unha badía relativamente aberta constituída pola enseada de Ancoradouro, Pouso e Cano da Cunca, delimitada por unha sucesión de acantilados e pequenas praias. A paisaxe caracterízase por manter o seu estado natural case intacto, só zarrapicado polas construcións dispersas próximas á praia de Lagos. As masas arbóreas formadas por pequenas masas de frondosas autóctonas e árbores de repoboamento, as superficies de terreo cubertas por mato costeiro e os afloramentos rochosos graníticos dan lugar a unha das características paisaxes de formas onduladas que responde á tipoloxía de vertentes de pendente moderada.

DINÁMICA DA PAISAXE

Apréciase un abandono das actividades tradicionais vinculadas aos usos agrarios, e a súa substitución por masas homoxéneas de arborado, que en caso das parcelas próximas á praia de Lagos, alternan co uso residencial, aparecendo aliñacións de vivendas xunto ás vías de acceso á praia. Así mesmo irrompen os usos turísticos dando lugar ao acondicionamento de áreas recreativas e de servizos.

RISCOS E IMPACTOS

A completar durante a elaboración dos catálogos e directrices da paisaxe litoral.

3. AVALIACIÓN

VALORACIÓN DA PAISAXE

Pertencente ao LIC-ZEPVN Cabo Udra e Espazo de Interese Xeomorfolóxico, esta unidade presenta importantes comunidades animais e vexetais, así como de bolos graníticos de gran interese xeomorfolóxico e singularidade, caracterizándose por un bordo litoral no que se suceden praias e pequenos acantilados, o que lle confire unha riqueza morfolóxica, textural e cromática relevante. Trátase dun espazo aberto e por tanto susceptible de amplas panorámicas en múltiples puntos, resultando moi recomendable Chan de Esqueiros e a ruta que discorre entre a praia de Lagos ata a de Ancoradouro, por posibilitar un recoñecemento moi detallado dos elementos da paisaxe.



4. PLANIFICACIÓN

OBXECTIVOS DE CALIDADE PAISAXÍSTICA

A completar durante a elaboración dos catálogos e directrices da paisaxe litoral.

ACCIÓNNS

A completar durante a elaboración dos catálogos e directrices da paisaxe litoral.

ÁMBITOS DE REQUALIFICACIÓN




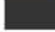


Nesta unidade non se contemplan posibles ámbitos de requalificación.

Lenda / Leyenda

Usos do solo / Usos del suelo

- | | |
|---|--|
|  Chairas intermareais / Llanuras intermareales |  Matogueiras / Matorrales |
|  Marismas / Marismas |  Cultivos e prados / Cultivos y prados |
|  Praias / Playas |  Cultivos frutícolas e de viveiro / Cultivos frutícolas y de vivero |
|  Dunas / Dunas |  Viñedos / Viñedos |
|  Lagoas e humedais costeiros / Lagunas y humedales costeros |  Cultivos baixo plástico / Cultivos bajo plástico |
|  Cantis / Acantilados |  Forestal de repoboación / Forestal de repoblación |
|  Vexetación costeira / Vegetación costera |  Outras formacións arbóreas / Otras formaciones arbóreas |
|  Bosques autóctonos / Bosques autóctonos |  Outras masas de auga / Otras masas de agua |
|  Bosques de ribeira / Bosques de ribera |  Canteira / Cantera |
|  Bosques mixtos / Bosques mixtos |  Artificial / Artificial |
|  Bosques de recolonización / Bosques de recolonización | |
|  Outras formacións de carácter húmido / Otras formaciones de carácter húmedo | |

Asentamentos / Asentamientos

-  Asentamento de carácter fundacional / Asentamiento de carácter fundacional
-  Desenvolvemento periférico / Desarrollo periférico
-  Asentamento funcional / Asentamiento funcional
-  Agregado urbano / Agregado urbano
-  Nova agrupación / Nueva agrupación
-  Outras edificacións / Otras edificaciones

Hidrografía / Hidrografía

Patrimonio / Patrimonio

-  Bens de Interese Cultural / Bienes de Interés Cultural
-  Arquitectura industrial, militar e marítima / Arquitectura industrial, militar y marítima
-  Patrimonio arqueolóxico / Patrimonio arqueológico
-  Patrimonio etnográfico / Patrimonio etnográfico
-  Ptos de observación de conca ampla / Ptos de observación de cuenca amplia
-  Puntos de observación didácticos / Puntos de observación didácticos
-  Puntos de observación / Puntos de observación
-  Faros / Faros




Toponimia / Toponimia

- Toponimia interior / Toponimia interior
- Núcleos de indentidade do litoral / Núcleos de indentidad del litoral**
- Praia / Playa
- Lugares con enerxía de relevo / Lugares con energía de relieve
- Toponimia de costa / Toponimia de costa
- Espazos de interese paisaxístico / Espacios de interés paisajístico**
- Toponimia de portos / Toponimia de puertos

Batimetría / Batimetría

- | | | | | |
|---|---|--|---|---|
|  0 m |  -20 m |  -100 m |  -500 m |  -2000 m |
|  -10 m |  -50 m |  -200 m |  -1000 m |  -3000 m |

Espazos de interese / Espacios de interés

-  Espazos de interese xeomorfolóxico / Espacios de interés geomorfológico
-  Área de interese de Taxón / Área de interés de Taxón
-  Espazos de interese paisaxístico / Espacios de interés paisajístico
-  Espazos de protección de ladeira / Espacios de protección de ladera

Rede de Espazos Naturais / Red de Espacios Naturales

Liña de dinámica litoral / Línea de dinámica litoral

Sistemas territoriais / Sistemas territoriales

-  Zona aeroportuaria / Zona aeroportuaria
-  Pista de ateraxe / Pista de aterrizaje
-  Lámina de auga do porto / Lámina de agua del puerto
-  Zona portuaria / Zona portuaria
-  Ferrocarril / Ferrocarril
-  AVE / AVE
-  Autoestradas e autovías / Autopistas y autovías
-  Corredores e vías rápidas / Corredores y vías rápidas
-  Outras estradas / Otras carreteras
-  Pistas e camiños / Pistas y caminos
-  EDAR / EDAR



1:20.000

0 100 200 400 600 800 Metros

Sistema de referencia: European Datum 1950, fuso 29
Sistema de referencia: European Datum 1950, fuso 29



