



### 1. EMPRAZAMENTO

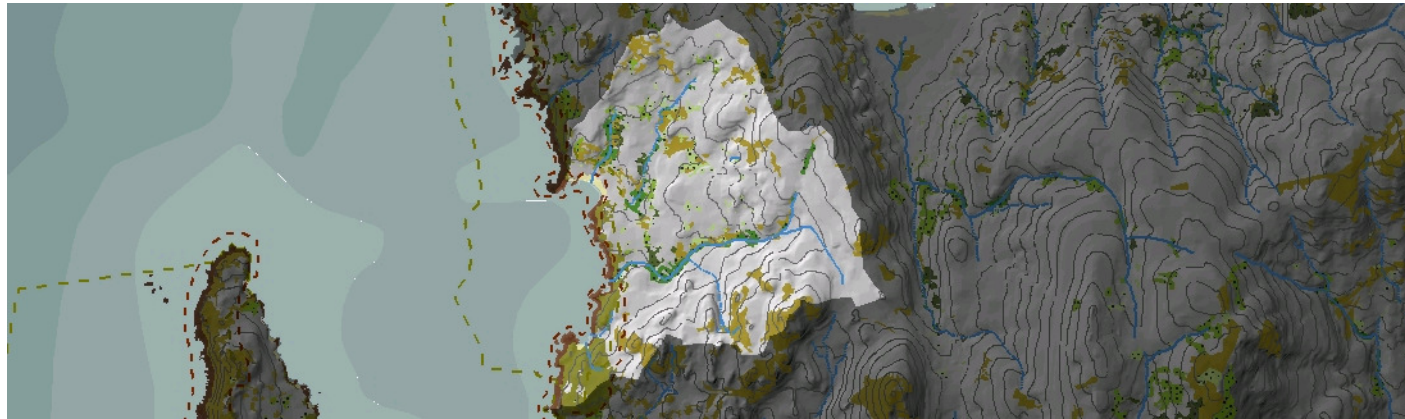


#### DATOS XERAIS

Comarca: Rías Baixas. Sector: Ría de Aldán e Costa da Vela. Municipio: Bueu e unha franxa meridional en Cangas. Parroquias: Santa María de Beluso e o extremo oriental en San Martiño de Fôra, en Bueu; e San Cibrán de Aldán en Cangas. Extensión: 5,13km<sup>2</sup>.

## 2. CARACTERIZACIÓN

### ELEMENTOS NATURAIS



#### AS FORMAS DO RELEVO

Costa mixta con importante presenza de tramos acantilados, concentrados fundamentalmente ao sur da Punta do Bon, formados por cantís de potencias baixas e medias en materiais graníticos. Xunto a eles fórmanse complexos sedimentarios destacables como o de Lagoelas e sobre todo Area do Bon. Pequenos vales como o do Río Nocedo modelan o relevo granítico da unidade, formando unha vertente irregular con pendente moderada e na que sobresaen elevacións residuais. Esta irregularidade morfolóxica faise aínda máis patente nos sectores de cabeceira con fortes desniveis e sometidos a unha intensa dinámica erosiva. Inclúe o EIX Relevo granítico do Cabo Udra.

#### AS UNIDADES LITOLÓXICAS

A Costa de Bon presenta unha clara predominancia das granodioritas con megacristais de feldespato, se ben nesta zona, a diferenza doutras unidades próximas, a fracturación dos materiais é menor. Ao sur, estes materiais presentan afloramentos puntuais de materiais con afinidade calcoalcalina, caracterizados pola presenza de granitos holofeldespáticos de gran groso, que poden amosar nas marxes subsistencia de rochas metamórficas do tipo das do Complexo de Cabo Home – A Lanzada. No extremo sur da unidade reaparecen outros materiais que se ben son granitoides, teñen unha afinidade alcalina: son os denominados granitos de feldespato alcalino.

#### A DIVERSIDADE CLIMÁTICA

Vertente costeira de clima homoxéneo pertencente ao dominio climático Cálido e Húmido. A temperatura media anual supera os 15°C e a amplitude térmica media entre 12,5°C e 13,5°C. As precipitacións rexistran valores entre 1200mm e 1400mm ao ano salvo na cabeceira do val onde se alcanzan os 1600mm (ambiente Moi Húmido).

#### OS SOLOS

A metade norte da unidade presenta unha vertente máis regular na que se desenvolven solos evolucionados do tipo cambisol dístrico-úmbrico e que soportan unha intensa ocupación. Ao sur, e coincidindo coa diferente litoloxía, o relevo é máis abrupto e irregular alterando a edafoxénese ata o punto de que os solos alcanzan menos desenvolvemento e fanse máis pobres, de perfil esquelético con horizontes superficiais onde pode aflorar a rocha subxacente. Dominan neste sector os umbrisoles dístricos e os leptosoles líticos. Os arenosoles concéntranse na área sedimentaria de Area do Bon.

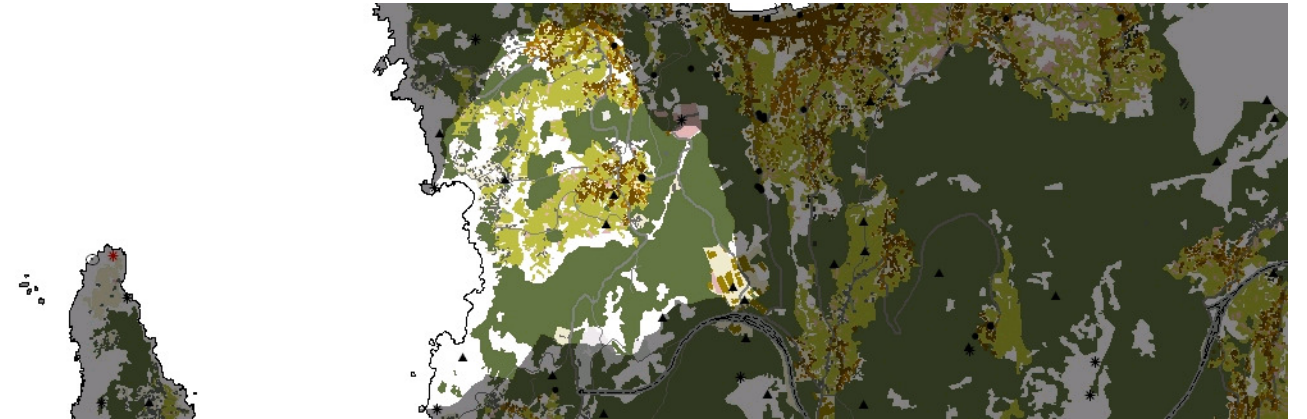
#### AS AUGAS

O río Mosedo introdúcese entre os relevos da Serra da Madalena, ao leste da unidade, para abrirse camiño cara ao oeste, ás Augas Costeiras do Cabo Udra (20165), canalizando a auga de toda a cunca ata desembocar nas puntas do Reventón e do Muíño. Ao sur da Punta de San Martín, un curto sector da liña de costa desta unidade queda baixo a influencia das Augas Costeiras da Ría de Aldán (20164).

#### O PATRIMONIO NATURAL

Pertence ao IBA Entorno mariño das Rías Baixas. Sector costeiro dentro do LIC Cabo Udra. Costa mixta con dominio rochoso e existencia de pequenas praias en cala. Nos primeiros aparece o hábitat 1230, cantís mariños atlánticos e praias de coios, e o 1210, vexetación anual sobre refugallos mariños acumulados. Sobre as paredes dos cantís, especialmente os que forman os domos graníticos costeiros na parte sur da unidade, aparecen tanto o mato seco (4040), breixeiras secas costeiras atlánticas de *Erica vagans*, aínda que degradadas) como as pendentes rochosas con vexetación casmofítica (grupo 82), ao ser habituais os afloramentos. Pero, nos sucos tectónicos non ocupados polos eucaliptos, aparecen breixeiras húmidas atlánticas de *Erica ciliaris* e *Erica tetralix*. Nas zonas deprimidas pertencentes a Bon de Abaixo e Bon de Arriba, aparecen masas de frondosas autóctonas, tanto de carácter ripícola (91E0) como derivadas de recolonización e antigas carballeiras (9230) e soutos (9260).

### ELEMENTOS ANTRÓPICOS



#### USOS DO SOLO

Nesta unidade mantense aínda o uso agrícola en boa parte da súa superficie. Porén, faíno dun xeito fragmentado, dado que se modificou a continuidade que presentaba antigamente a agra de cultivo pola irrupción de novos usos residenciais que ocupan este espazo. Envolvendo o regato de Nocedo mantéñense certas masas boscosas de vexetación de ribeira que alternan con bosques de frondosas autóctonas. A vertente noroeste do val, que baixa dende o Alto de Borrallido, atópase cuberta por unha densa vexetación boscosa de repoboamento. A fronte litoral, sobre todo a próxima á praia de Area de Bon, tradicionalmente preservada da actividade urbanizadora, absorbe na actualidade un uso residencial intensivo aínda que estacional, consecuencia das súas condicións turísticas. Cómpre destacar tamén a instalación do polígono industrial de Castiñeiras entre os altos de Borrallido e Castiñeiras.

#### MORFOLOXÍA

Tres núcleos se sitúan a distintas cotas da ladeira do monte Roxo que asoma a este tramo de costa, orientado a poñente: Bon de Arriba, Bon de Abaixo e San Amedio, núcleos de carácter tradicional, de estrutura radial que formando pequenas agrupacións compactas se engarzan na nacional 550, sobre a que produciu o crecemento, de tipo residencial ata producir a súa unión, potenciada pola rede de camiños que cosían as parcelas produtivas. Na ladeira oposta, un asentamento orixinado polos núcleos de Montemogos, Chan de Piñeiro e Vilar, que se desenvolveu en época contemporánea (vivenda unifamiliar) apoiado nas vías de comunicación, ata xerar un continuo edificado. No bordo interior da praia de Area de Bon apareceu un fenómeno de urbanización disperso, con tipoloxía vivenda unifamiliar illada, que transformou o antigo mosaico de cultivo nunha superficie ocupada pola actividade residencial asociada á estación estival e ás vías de acceso á praia.

#### INFRAESTRUTURAS DE MOBILIDADE

A vía que articula a unidade é a PO-315. Transita dende Montemogos, con dirección sur, unindo os núcleos de Vilar e Bon de Abaixo. Dende esta estrada parten dúas vías locais, unha é a EP-1301, que vai paralela á principal, a unha cota superior, e enlaza Chan de Piñeiro, San Amedio e Bon de Arriba, continuando ata o polígono industrial de Castiñeiras. A outra é a EP-1307, que con dirección sueste conecta coa liña de costa, chegando á praia de Area de Bon. O resto da rede viaria estrutura o parcelario e os núcleos, dando acceso ás parcelas de cultivo e ao litoral costeiro.

#### PATRIMONIO HISTÓRICO

O patrimonio cultural está constituído principalmente por elementos da arquitectura relixiosa: a ermida de San Amedio, o seu cruceiro, o de o Chan do Piñeiro e unha fonte. Existen elementos arqueolóxicos, os petroglifos de Casas Vellas e de Laxes do liño, un castro en Bon de Arriba e dúas mámoas no Polígono industrial de Castiñeiras. Ademais a Ermida de San Amedio acolle unha das romarías máis importantes do Concello.

### O CARÁCTER E A ORGANIZACIÓN ACTUAL

Esta unidade singularízase pola súa característica forma orográfica, un val de considerable profundidade que desemboca nun amplo areal encadrado por frontes acantiladas, máis potentes no seu límite sur. A franxa máis costeira é a que de forma máis acusada amosa a transformación dos usos do solo tradicionais e a súa substitución polos procesos urbanizadores. Máis ao interior, os núcleos conservan o seu orixinal carácter vinculado aos labores agrícolas e mariñeiros, dado a relación que manteñen co mar ao longo do val cultivado. As masas arbóreas, xunto con novos usos industriais dominan os montes que delimitan a unidade ao sur-sueste.

### DINÁMICA DA PAISAXE

O territorio acusa os cambios socioeconómicos derivados do abandono progresivo do cultivo das terras, de recente tradición agrícola e mariñeira, as dúas actividades nas que se baseaba a economía da poboación. A incorporación de usos industriais concentrados en cotas altas do Alto de Castiñeiras, o abandono da agricultura, o incremento da superficie dedicada a explotación forestal e o crecemento turístico materializado nunha forte actividade urbanizadora das zonas máis chas e próximas ao mar tradúcese na transformación de coberturas e por tanto das texturas, cores e densidades paisaxísticas.

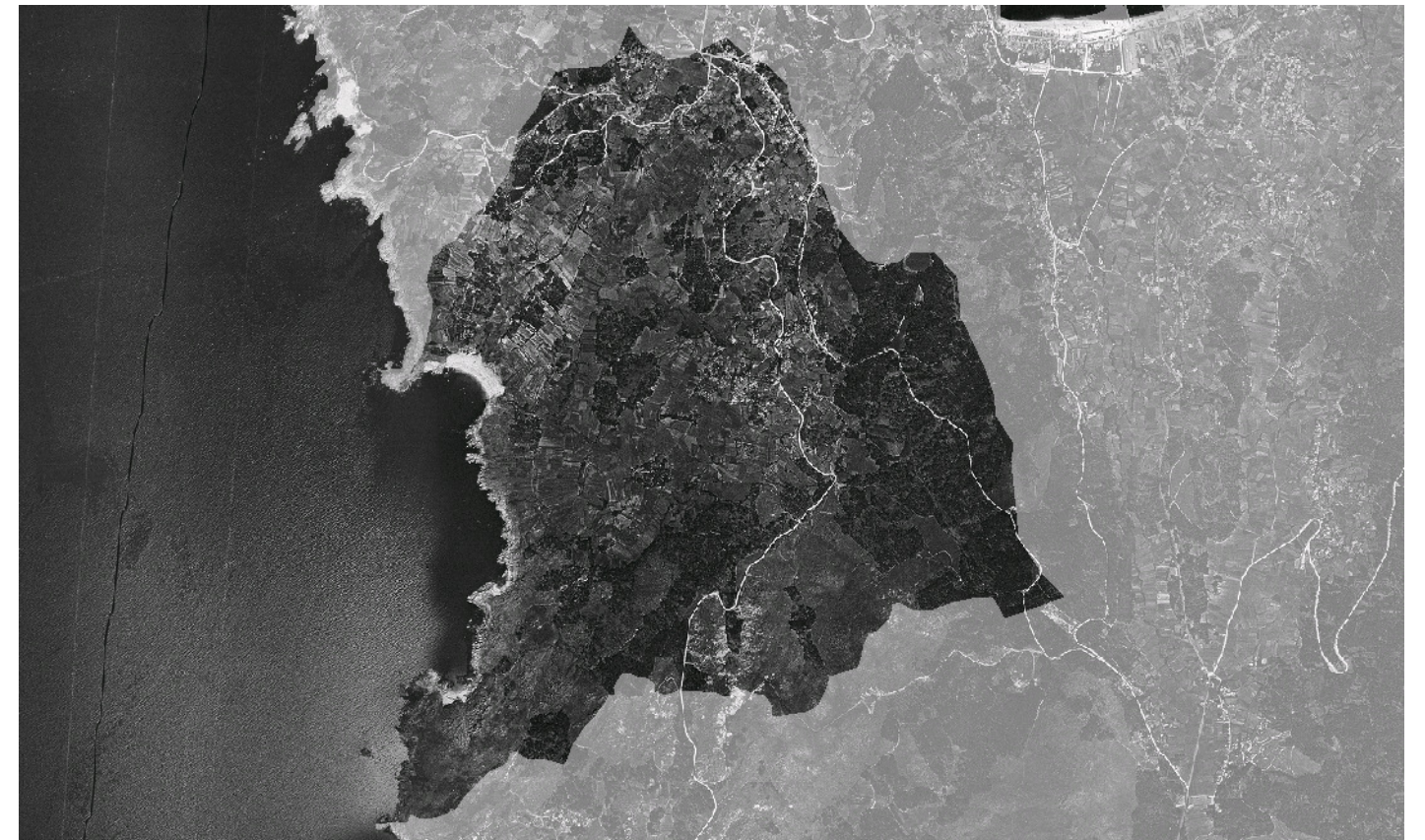
### RISCOS E IMPACTOS

A completar durante a elaboración dos catálogos e directrices da paisaxe litoral.

## 3. AVALIACIÓN

### VALORACIÓN DA PAISAXE

A fronte litoral, constituída polas Praias de Area de Bon e de Laguelas, xunto aos seus acantilados, constitúen un dos maiores valores paisaxísticos e ambientais deste ámbito, recoñecido na súa inclusión como Lugar de Interese Comunitario (LIC Cabo Udra da Rede Natura 2000). O val que se xera polo curso fluvial do regato de Noceo e os seus afluentes actúa de corredor ecolóxico entre o interior e a costa onde tamén se atopan importantes masas ripícolas, antigas carballeiras e soutos. Dende calquera punto da liña litoral obtemos visuais da fachada costeira oposta da Ría de Aldán. Un bo punto de observación é a Punta Niño do Corvo e a Punta Preguntoiro.



## 4. PLANIFICACIÓN

### OBXECTIVOS DE CALIDADE PAISAXÍSTICA

A completar durante a elaboración dos catálogos e directrices da paisaxe litoral.

### ACCIÓNNS

A completar durante a elaboración dos catálogos e directrices da paisaxe litoral.

### ÁMBITOS DE REQUALIFICACIÓN

Nesta unidade non se contemplan posibles ámbitos de requalificación.

### Lenda / Leyenda

#### Usos do solo / Usos del suelo

- |   |  |
|---|--|
|  Chairas intermareais / Llanuras intermareais                                |  Matogueiras / Matorrales   |
|  Marismas / Marismas   |  Cultivos e prados / Cultivos y prados                              |
|  Praias / Playas   |  Cultivos frutícolas e de viveiro / Cultivos frutícolas y de vivero |
|  Dunas / Dunas   |  Viñedos / Viñedos  |
|  Lagoas e humedais costeiros / Lagunas y humedales costeros                  |  Cultivos baixo plástico / Cultivos bajo plástico                   |
|  Cantis / Acantilados  |  Forestal de repoboación / Forestal de repoblación                  |
|  Vexetación costeira / Vegetación costera                                    |  Outras formacións arbóreas / Otras formaciones arbóreas            |
|  Bosques autóctonos / Bosques autóctonos                                     |  Outras masas de auga / Otras masas de agua                         |
|  Bosques de ribeira / Bosques de ribera                                      |  Canteira / Cantera   |
|  Bosques mixtos / Bosques mixtos   |  Artificial / Artificial  |
|  Bosques de recolonización / Bosques de recolonización                       |  |
|  Outras formacións de carácter húmido / Otras formaciones de carácter húmedo |  |

#### Asentamentos / Asentamientos

-  Asentamento de carácter fundacional / Asentamiento de carácter fundacional
-  Desenvolvemento periférico / Desarrollo periférico
-  Asentamento funcional / Asentamiento funcional
-  Agregado urbano / Agregado urbano
-  Nova agrupación / Nueva agrupación
-  Outras edificacións / Otras edificaciones

#### Hidrografía / Hidrografía

#### Patrimonio / Patrimonio

-  Bens de Interese Cultural / Bienes de Interés Cultural
-  Arquitectura industrial, militar e marítima / Arquitectura industrial, militar y marítima
-  Patrimonio arqueolóxico / Patrimonio arqueológico
-  Patrimonio etnográfico / Patrimonio etnográfico
-  Ptos de observación de conca ampla / Ptos de observación de cuenca amplia
-  Puntos de observación didácticos / Puntos de observación didácticos
-  Puntos de observación / Puntos de observación
-  Faros / Faros

#### Toponimia / Toponimia

- Toponimia interior / Toponimia interior
- Núcleos de indentidade do litoral / Núcleos de indentidad del litoral**
- Praia / Playa
- Lugares con enerxía de relevo / Lugares con energía de relieve
- Toponimia de costa / Toponimia de costa
- Espazos de interese paisaxístico / Espacios de interés paisajístico**
- Toponimia de portos / Toponimia de puertos

#### Batimetría / Batimetría

- |   |   |  |   |   |
|---|---|--|---|---|
|  0 m   |  -20 m |  -100 m |  -500 m  |  -2000 m |
|  -10 m |  -50 m |  -200 m |  -1000 m |  -3000 m |

#### Espazos de interese / Espacios de interés

-  Espazos de interese xeomorfolóxico / Espacios de interés geomorfológico
-  Área de interese de Taxón / Área de interés de Taxón
-  Espazos de interese paisaxístico / Espacios de interés paisajístico
-  Espazos de protección de ladeira / Espacios de protección de ladera

#### Rede de Espazos Naturais / Red de Espacios Naturales

#### Liña de dinámica litoral / Línea de dinámica litoral

#### Sistemas territoriais / Sistemas territoriales

-  Zona aeroportuaria / Zona aeroportuaria
-  Pista de ateraxe / Pista de aterrizaje
-  Lámina de auga do porto / Lámina de agua del puerto
-  Zona portuaria / Zona portuaria
-  Ferrocarril / Ferrocarril
-  AVE / AVE
-  Autoestradas e autovías / Autopistas y autovías
-  Corredores e vías rápidas / Corredores y vías rápidas
-  Outras estradas / Otras carreteras
-  Pistas e camiños / Pistas y caminos
-  EDAR / EDAR



1:20.000

0 100 200 400 600 800 Metros

Sistema de referencia: European Datum 1950, fuso 29  
Sistema de referencia: European Datum 1950, fuso 29



