



1. EMPRAZAMENTO

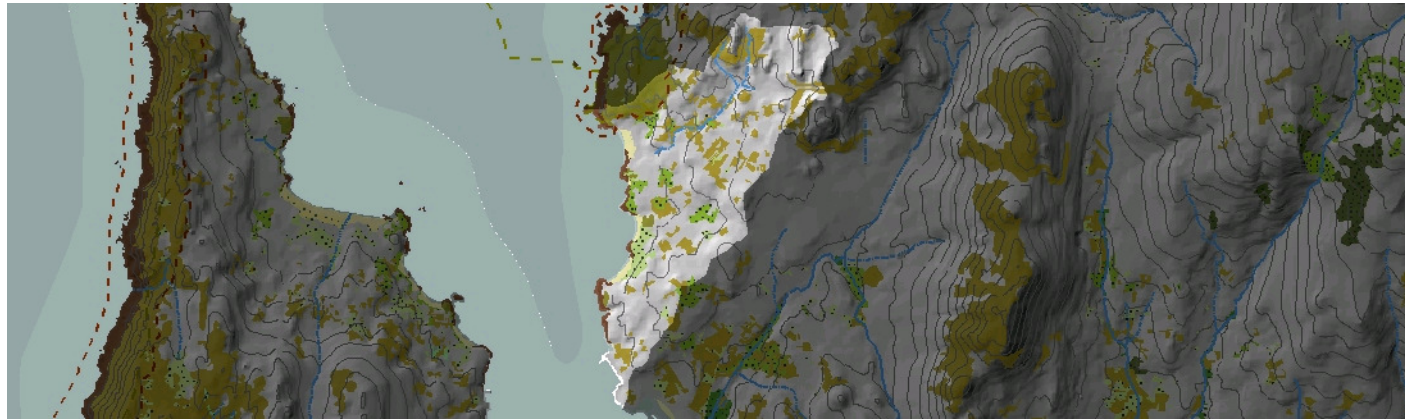


DATOS XERAIS

Comarca: Rías Baixas. Sector: Ria de Aldán e Costa da Vela. Municipio: Cangas. Parroquias: San Cibrán de Aldán. Extensión: 1,74km².

2. CARACTERIZACIÓN

ELEMENTOS NATURAIS



AS FORMAS DO RELEVO

Unidade con fronte costeira mixta formada por tramos acantilados de pouca potencia, especialmente ao sur da Punta Pedra Rubia, e unha sucesión de areas entre puntas rochosas destacando os de Areacova, Sartaxéns e Mendiña. A vertente, de pendente moderada, presenta un perfil irregular de pequenas valgadas resultado do modelado granítico, que orixina formas onduladas con frecuentes afloramentos do substrato rochoso. Este relevo alcanza a súa máxima expresión na cabeceira da unidade no alto do Monte Campelo. Inclúe o EIX Relevo granítico do Cabo Udra.

AS UNIDADES LITOLÓXICAS

A unidade presenta unha estreita banda norte na que dominan os granitos de feldspato alcalino, aínda que a litoloxía predominante na zona correspóndese coas granodioritas con megacristais feldespáticos, clasificadas dentro do grupo dos granitoides con afinidade calcoalcalina de serie precoz. Referidos ao Cuaternario, existen pequenos depósitos de area nas praias de Sartaxéns e Areacova.

A DIVERSIDADE CLIMÁTICA

Dominio climático Cálido e Húmido: temperatura media anual por encima de 15°C, amplitude térmica media entre 12,5°C e 13,5°C e precipitacións do rango de 1200mm a 1400mm ao ano salvo no alto del Monte Campelo onde se alcanzan os 1600mm (ambiente Moi Húmido).

OS SOLOS

Predominio dos solos tipo cambisol dístico-úmbrico na maior parte da vertente. Nos tramos acantilados así como nas ladeiras e cabeceira do Monte Campelo, no extremo nordeste, presentan solos con menor desenvolvemento debido fundamentalmente ao incremento da pendente e á topografía abrupta, o que se traduce nun dominio dos regosoles e localmente leptosoles líticos onde abundan os afloramentos graníticos. Na franxa costeira localízanse enclaves de arenoles vinculados aos depósitos sedimentarios das praias.

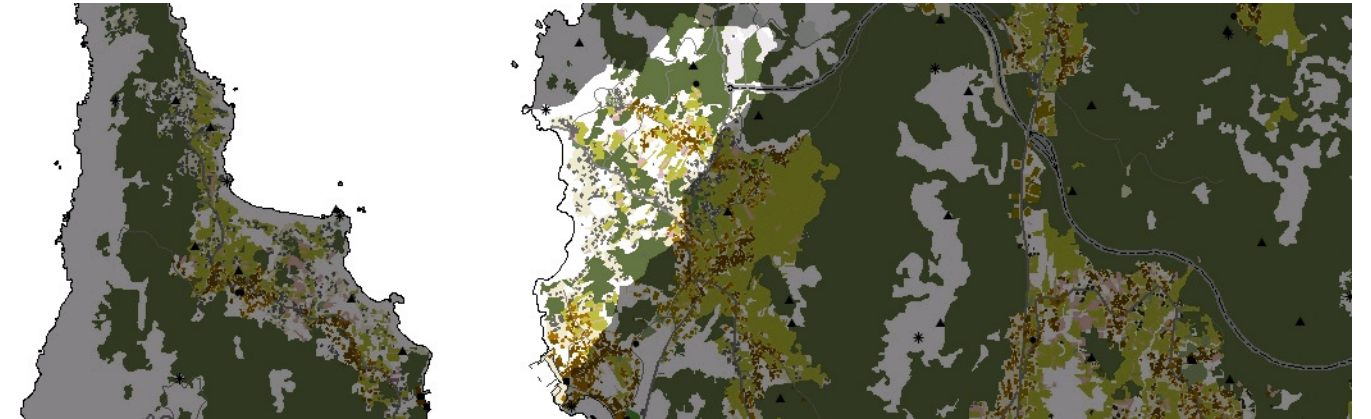
AS AUGAS

A unidade non presenta unha rede hidrográfica claramente definida, xa que se articula en pequenos regatos costeiros que desembocan nas principais enseadas da zona. Destaca, na praia de Mendiña, o regato de Bouzas, que chega ás Augas Costeiras da Ría de Aldán (20164).

O PATRIMONIO NATURAL

Pertence ao IBA Entorno mariño das Rías Baixas. Costa mixta cun sector central de dominio sedimentario, praias de Mendiña, Sartaxéns e Areacova, con sectores rochosos nos extremos. Aparece así o hábitat 1230, cantís mariños atlánticos e praias de coios, e o 1210, vexetación anual sobre refugallos mariños acumulados. Sobre as paredes dos cantís, entre Praia de Sartaxéns e Punta Pedra Rubia e no extremo norte da unidade, algunhas pequenas elevacións sobre a liña de costa achegan breixeiras secas costeiras degradadas e afloramentos rochosos que inclúen os ambientes do grupo 82, pendentes rochosas con vexetación casmofítica. Aínda que en moitos casos forman parte de masas mixtas máis grandes, existen numerosas pequenas agrupacións de frondosas autóctonas que se orixinan principalmente no proceso de recolonización que segue ao abandono dos campos de cultivo. Estas masas son o principal valor ecolóxico interior da unidade.

ELEMENTOS ANTRÓPICOS



USOS DO SOLO

A unidade caracterizábase por un uso fundamentalmente pesqueiro e agrícola, pero os procesos contemporáneos de urbanización alteraron notablemente a distribución espacial das diferentes actividades. Os usos agrícolas, agora en retroceso, alternase con superficies residenciais, pequenas masas incoexas de bosques de repoboamento ou vexetación de ribeira. No Monte Campelo, unha canteira introduce o uso industrial e na fachada costeira localízanse novos usos (cámping, aparcadoiros, etc...) asociados ao potencial turístico das praias de Mendiña, Santaxéns – Francón e Areacova.

MORFOLOXÍA

Trátase dun ámbito bastante poboado, especialmente na parte sur da unidade e o bordo litoral. Os núcleos tradicionais de Mendiña e A Espiñeira (Núcleo de Identidade Litoral), vinculados orixinariamente ás actividades produtivas primarias, experimentaron os maiores crecements. Ambos núcleos crearon cara á costa e cunha maior intensidade, debido ás actividades turísticas e de segunda residencia relacionadas co litoral, pero sen chegar a crear un núcleo de certa compactidade e introducindo tipoloxías e usos alleos ao asentamento tradicional.

INFRAESTRUTURAS DE MOBILIDADE

Dúas son as vías que estruturan o parcelario da unidade, a PO-315 que transita polo Monte de Campelo dirección sur xusto polo límite da unidade, e a EP-1009, que parte dende o núcleo de Piñeiro (fóra da unidade) con dirección cara á praia de Mendiña. Dende estas dúas vías principais articúlase unha densa rede viaria composta por camiños, nuns casos asfaltados e noutros de terra, que dan acceso, tanto ao diseminado de construcións dispersas que se localizan na unidade como ás praias presentes. Cómpre destacar que na zona sur da unidade existe un pequeno porto pesqueiro vinculado sobre todo á extracción do mexillón das bateas existentes na ría de Aldán.

PATRIMONIO HISTÓRICO

Na unidade figura un elemento de patrimonio arqueolóxico correspondente aos restos dun asentamento en San Amaro, no extremo norte do ámbito. A capela de San Amaro representa a arquitectura relixiosa da unidade.

O CARÁCTER E A ORGANIZACIÓN ACTUAL

Este ámbito supón un claro exemplo das paisaxes de vertentes de pendente moderada, cunha fronte acantilada de desenvolvemento medio balizado por areais entre puntas rochosas. A unidade paisaxística está condicionada pola presenza de continuo edificado en diseminado presente en todo o ámbito. Esta elevada antropización está vinculada ao forte desenvolvemento do sector turístico, que introduciu novos usos na unidade. A industria marítimo pesqueira deixou a súa pegada nas fábricas de conservas existentes na franxa costeira e mantense esta relación socio-económica grazas á presenza de polígonos de bateas existentes na ría.

DINÁMICA DA PAISAXE

O territorio que conforma esta unidade era antes un entorno cultivado na súa práctica totalidade, mediante un parcelario en socalcos que aproveitaba as ladeiras de pouca pendente. Co paulatino abandono dos labores agrícolas, na maior parte destas parcelas, sobre todo as máis próximas á fachada litoral e aos núcleos tradicionais, foron aparecendo novas edificacións residenciais, que dan lugar a un tecido moi disperso estruturado ao redor de novas vías de comunicación. O pequeno peirao de Espiñeira que constituía a saída tradicional ao mar experimentou unha considerable ampliación, dando lugar a novos usos (deportivos). Cómpre destacar a aparición dunha canteira no Monte Campelo e dunha vía de comunicación de alta capacidade, a VRG-4.6.

RISCOS E IMPACTOS

A completar durante a elaboración dos catálogos e directrices da paisaxe litoral.

3. AVALIACIÓN

VALORACIÓN DA PAISAXE

Dentro desta unidade é especialmente valiosa a presenza dos acantilados e os arenais que constitúen a súa fronte litoral, elementos a ter en conta para a súa conservación e recuperación. Hai puntos na fachada costeira que ofrecen intervisibilidade coa marxe oposta da ría Aldán, así como unha visión do horizonte da Illa de Ons. As conexións visuais e espaciais do litoral dentro da propia unidade son, porén, menos evidentes, pola dificultade para abranguer o conxunto dende a súa costa. Un bo punto para obter estas visuais podería ser dende os Montes de Mendiña, próximos á Punta Niño do Corvo. Recordar que dende o mirador de Corredondo no Concello de Vilaboa obsérvanse estas unidades.



4. PLANIFICACIÓN

OBXECTIVOS DE CALIDADE PAISAXÍSTICA

A completar durante a elaboración dos catálogos e directrices da paisaxe litoral.

ACCIÓNNS

A completar durante a elaboración dos catálogos e directrices da paisaxe litoral.

ÁMBITOS DE REQUALIFICACIÓN

Nesta unidade non se contemplan posibles ámbitos de requalificación.

Lenda / Leyenda

Usos do solo / Usos del suelo

- | | |
|---|--|
|  Chairas intermareais / Llanuras intermareales |  Matogueiras / Matorrales |
|  Marismas / Marismas |  Cultivos e prados / Cultivos y prados |
|  Praias / Playas |  Cultivos frutícolas e de viveiro / Cultivos frutícolas y de vivero |
|  Dunas / Dunas |  Viñedos / Viñedos |
|  Lagoas e humedais costeiros / Lagunas y humedales costeros |  Cultivos baixo plástico / Cultivos bajo plástico |
|  Cantís / Acantilados |  Forestal de repoboación / Forestal de repoblación |
|  Vexetación costeira / Vegetación costera |  Outras formacións arbóreas / Otras formaciones arbóreas |
|  Bosques autóctonos / Bosques autóctonos |  Outras masas de auga / Otras masas de agua |
|  Bosques de ribeira / Bosques de ribera |  Canteira / Cantera |
|  Bosques mixtos / Bosques mixtos |  Artificial / Artificial |
|  Bosques de recolonización / Bosques de recolonización | |
|  Outras formacións de carácter húmido / Otras formaciones de carácter húmedo | |

Asentamentos / Asentamientos

-  Asentamento de carácter fundacional / Asentamiento de carácter fundacional
-  Desenvolvemento periférico / Desarrollo periférico
-  Asentamento funcional / Asentamiento funcional
-  Agregado urbano / Agregado urbano
-  Nova agrupación / Nueva agrupación
-  Outras edificacións / Otras edificaciones

Hidrografía / Hidrografía

Patrimonio / Patrimonio

-  Bens de Interese Cultural / Bienes de Interés Cultural
-  Arquitectura industrial, militar e marítima / Arquitectura industrial, militar y marítima
-  Patrimonio arqueolóxico / Patrimonio arqueológico
-  Patrimonio etnográfico / Patrimonio etnográfico
-  Ptos de observación de conca ampla / Ptos de observación de cuenca amplia
-  Puntos de observación didácticos / Puntos de observación didácticos
-  Puntos de observación / Puntos de observación
-  Faros / Faros

Toponimia / Toponimia

- Toponimia interior / Toponimia interior
- Núcleos de indentidade do litoral / Núcleos de indentidad del litoral**
- Praia / Playa
- Lugares con enerxía de relevo / Lugares con energía de relieve
- Toponimia de costa / Toponimia de costa
- Espazos de interese paisaxístico / Espacios de interés paisajístico**
- Toponimia de portos / Toponimia de puertos

Batimetría / Batimetría

- | | | | | |
|---|---|--|---|---|
|  0 m |  -20 m |  -100 m |  -500 m |  -2000 m |
|  -10 m |  -50 m |  -200 m |  -1000 m |  -3000 m |

Espazos de interese / Espacios de interés

-  Espazos de interese xeomorfolóxico / Espacios de interés geomorfológico
-  Área de interese de Taxón / Área de interés de Taxón
-  Espazos de interese paisaxístico / Espacios de interés paisajístico
-  Espazos de protección de ladeira / Espacios de protección de ladera

Rede de Espazos Naturais / Red de Espacios Naturales

Liña de dinámica litoral / Línea de dinámica litoral

Sistemas territoriais / Sistemas territoriales

-  Zona aeroportuaria / Zona aeroportuaria
-  Pista de ateraxe / Pista de aterrizaje
-  Lámina de auga do porto / Lámina de agua del puerto
-  Zona portuaria / Zona portuaria
-  Ferrocarril / Ferrocarril
-  AVE / AVE
-  Autoestradas e autovías / Autopistas y autovías
-  Corredores e vías rápidas / Corredores y vías rápidas
-  Outras estradas / Otras carreteras
-  Pistas e camiños / Pistas y caminos
-  EDAR / EDAR



1:20.000

0 100 200 400 600 800 Metros

Sistema de referencia: European Datum 1950, fuso 29
Sistema de referencia: European Datum 1950, fuso 29



