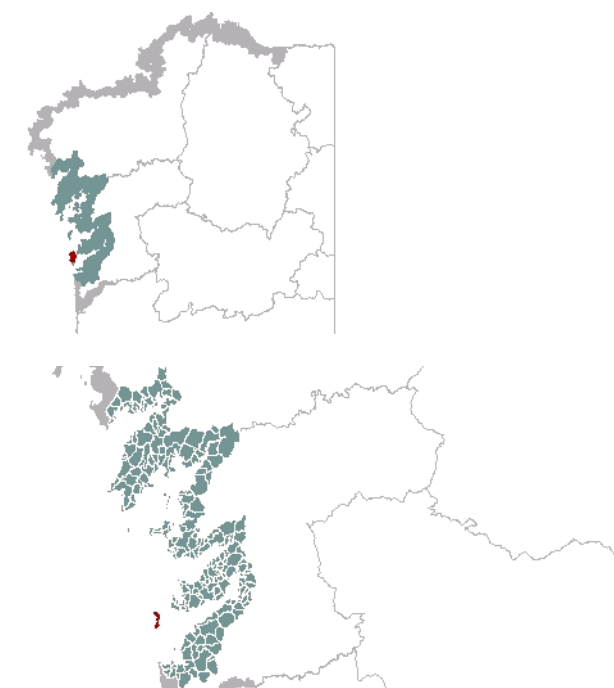




**1. EMPRAZAMENTO**



**DATOS XERAIS**

Comarca: Rías Baixas. Sector: Illas Atlánticas Exteriores. Concello: Vigo. Parroquias: Illas Cíes.  
Extensión: 2,01km<sup>2</sup>.

## 2. CARACTERIZACIÓN

### ELEMENTOS NATURAIS



#### AS FORMAS DO RELEVO

Ambas as dúas illas caracterízanse por presentar vertentes sometidas a unha intensa dinámica erosiva. A liña de costa está moi recortada, especialmente a fachada costeira exterior, con tramos de potentes acantilados de perfil convicto modelados sobre o substrato granítico dominante na unidade. Destacan as paredes case verticais do norte da illa de Monteagudo, formadas por rochedo aflorante practicamente dende a súa liña de cumios entre os 170 e 180 m sobre o nivel do mar, nos altos do Cabalo, das Cíes, e Monte Agudo, así como os de Monte Faro no extremo meridional da illa do Faro. O relevo é o resultado da intensa erosión do macizo granítico que modelou unha paisaxe ondulada con predominio das fortes pendentes e formas dómicas, acuminadas e acasteladas, todo iso moi condicionado pola densa rede de fracturas. Inclúe o EIX Formas e depósitos costeiros das Illas Atlánticas.

#### AS UNIDADES LITOLÓXICAS

A unidade componse de granitos de feldspato alcalino moi fragmentado, especialmente na parte central. No noroeste de Monteagudo e no sudoeste do Faro, mostra facies de gran medio a grosso. Cómpre destacar, ademais, as capas de pouca potencia que presenta tanto no centro da Illa do Faro, como na parte centro occidental. Os depósitos cuaternarios son escasos e localízanse no leste da unidade.

#### A DIVERSIDADE CLIMÁTICA

Costa acantilada de ambiente climático cálido e húmido no que a temperatura media anual supera os 15°C e a amplitude térmica media oscila entre os 12,5°C e os 13,5°C. En canto ás precipitacións estímase valores acumulados entre 1200 mm e 1400 mm ao ano.

#### OS SOLOS

A natureza acantilada da maior parte do perímetro costeiro das illas de Monteagudo e do Faro impide a formación de solos evolucionados polo que dominan os solos novos esqueléticos do tipo leptosol lítico nos que adquire grande importancia a superficie ocupada polos afloramentos do substrato rochoso.

#### AS AUGAS

Costa accidentada que forma abruptos acantilados nos que non é posible o desenvolvemento dunha rede hidrográfica xerarquizada. A auga de escorrentía descende de modo difuso polas ladeiras das principais elevacións das illas, aproveitando as liñas de debilidade do relevo. Case a totalidade desta franxa costeira está afectada pola masa de augas costeiras 20166.

#### O PATRIMONIO NATURAL

Pertencen ao IBA Contorno mariño das Rías Baixas e ao Parque Nacional das Illas Atlánticas. Acantilados potentes nos que se desenvolven os acantilados mariños atlánticos (1230) e a vexetación anual sobre refugallo mariño acumulados (1210). Nas vertentes sobre as paredes dos cantís, aparecen sectores de matogueira que reproducen os hábitats 4030, breixeiras secas europeas e 4040, breixeiras secas atlánticas costeiras de Erica vagans. En valgadas pódense desenvolver as breixeiras húmidas atlánticas de Erica ciliaris e Erica tetralix. Os frecuentes afloramentos nas partes altas achegan hábitats do grupo 82, pendentes rochosas con vexetación casmófito. Na parte oriental das illas, nesta unidade, en zonas moi protexidas, ademais de salgueiros de orientación ripícola (91E0), é posible atopar exemplares de rebolo, que pertenceron a masas máis extensas do hábitat 9230, bosques galaico-portugueses de Quercus robur e Quercus pyrenaica). Algunha gruta suma o hábitat 8330, covas mariñas mergulladas e semimergulladas.

### ELEMENTOS ANTRÓPICOS



#### USOS DO SOLO

As principais actividades nestas illas son a pesca e marisqueo tradicional de carácter profesional e o turismo. Destaca a presenza do Faro de Cíes e a baliza de Punta Canabal ou Faro do Príncipe na illa do Medio e a baliza de Monteagudo denominado tamén Faro do Peito, o que as converte nun fito de navegación.

#### MORFOLOXÍA

A configuración fisiográfica accidentada desta unidade dificulta a presenza de calquera tipo de asentamento. Este feito unido á protección do espazo natural sobre o que se asenta a unidade motivou a inexistencia de edificacións, exceptuando algunha pequena construción que pode responder á rede de infraestruturas necesaria na illa ou a elementos patrimoniais.

#### INFRAESTRUTURAS DE MOBILIDADE

O único acceso permitido ás illas é por vía marítima, por medio de servizos de transporte marítimo de pasaxeiros que operan en determinadas datas ou con autorización previa, se é unha embarcación privada. Na actualidade, varias navieiras ofrecen servizos regulares en Semana Santa, fins de semana de maio e períodos estivais para visitar as illas Cíes e Ons dende os portos de Vigo, Cangas e Baiona. O acceso está restrinxido a un máximo de 2200 persoas por día. No interior da illa existe unha rede de camiños que dá acceso a diferentes puntos dela, aos faros e balizas ou ao embarcador de Carracido.

#### PATRIMONIO HISTÓRICO

Existen numerosos puntos de interese dende o punto de vista cultural para os visitantes que acudan ás illas Cíes, como a capela da Virxe do Carme. Os achados atopados mostran a presenza de antigos asentamentos, o poboado das Hortas situado na ladeira de Monte Faro tamén foi ocupado durante a época romana. Na Idade Media instaláronse algunhas ordes relixiosas con conventos–eremitorios, coma o de Santo Estevo na illa do Medio sobre as ruínas do cal se construíu o actual Centro de Interpretación, onde aínda se pode observar un dos sepulcros antropomorfos que se atoparon. A mediados do século XIX construíuse o Faro de Cíes (1852)



## O CARÁCTER E A ORGANIZACIÓN ACTUAL

Monteagudo ou illa Norte e a do Faro ou illa do Medio son dúas das tres illas que conforma o arquipélago das illas Cíes. A orientación dos seus acantilados ofrece diferentes texturas e cromatismos dende a súa visión afastada. A súa importancia dende o punto de vista ecolóxico e ambiental é máis que destacable, xa que acollen numerosas colonias de aves e zonas de nidificación sobre as súas escarpadas paredes; posúen tamén especies de flora e fauna endémica e están incluídas en diferentes figuras de protección, a máis destacable é a súa inclusión na Rede de Parques Nacionais.

## DINÁMICA DA PAISAXE

É un espazo natural que presenta un excelente grao de conservación e que non se viu apenas alterado pola acción humana. A illa foi habitada durante diferentes épocas pero nunca chegou a haber asentamentos definitivos, debido principalmente á configuración fisiográfica escarpada dos grandes acantilados presentes nesta unidade, e tamén aos ataques e saqueos sufridos polos piratas. Finalmente polo abandono da poboación debido ás vicisitudes económicas atravesadas en diferentes momentos da historia, a medida que a illa se ía despoboando produciuse a afluencia masiva de turismo, a mediados do século XX. Debido á deterioración que estaban a sufrir as illas por causa das actividades humanas foron declaradas Parque Natural en 1980 e están incluídas no Parque Nacional das Illas Atlánticas de Galicia creado no ano 2002. A maior dinámica obsérvase no incremento da masa arborada, sobre todo coa introdución de especies foráneas como o eucalipto e a acacia. Tamén se melloraron e crearon algunhas pistas e camiños.

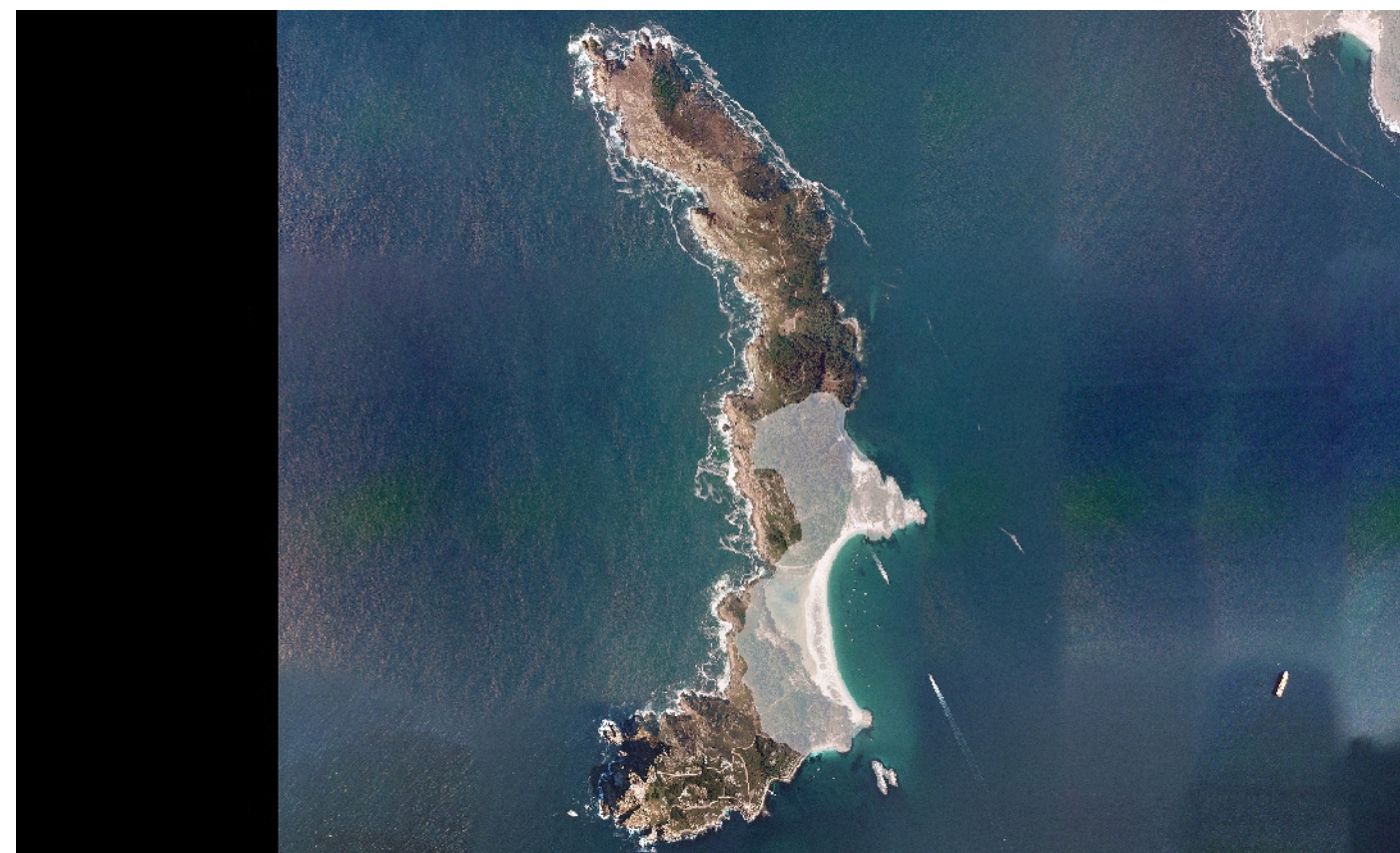
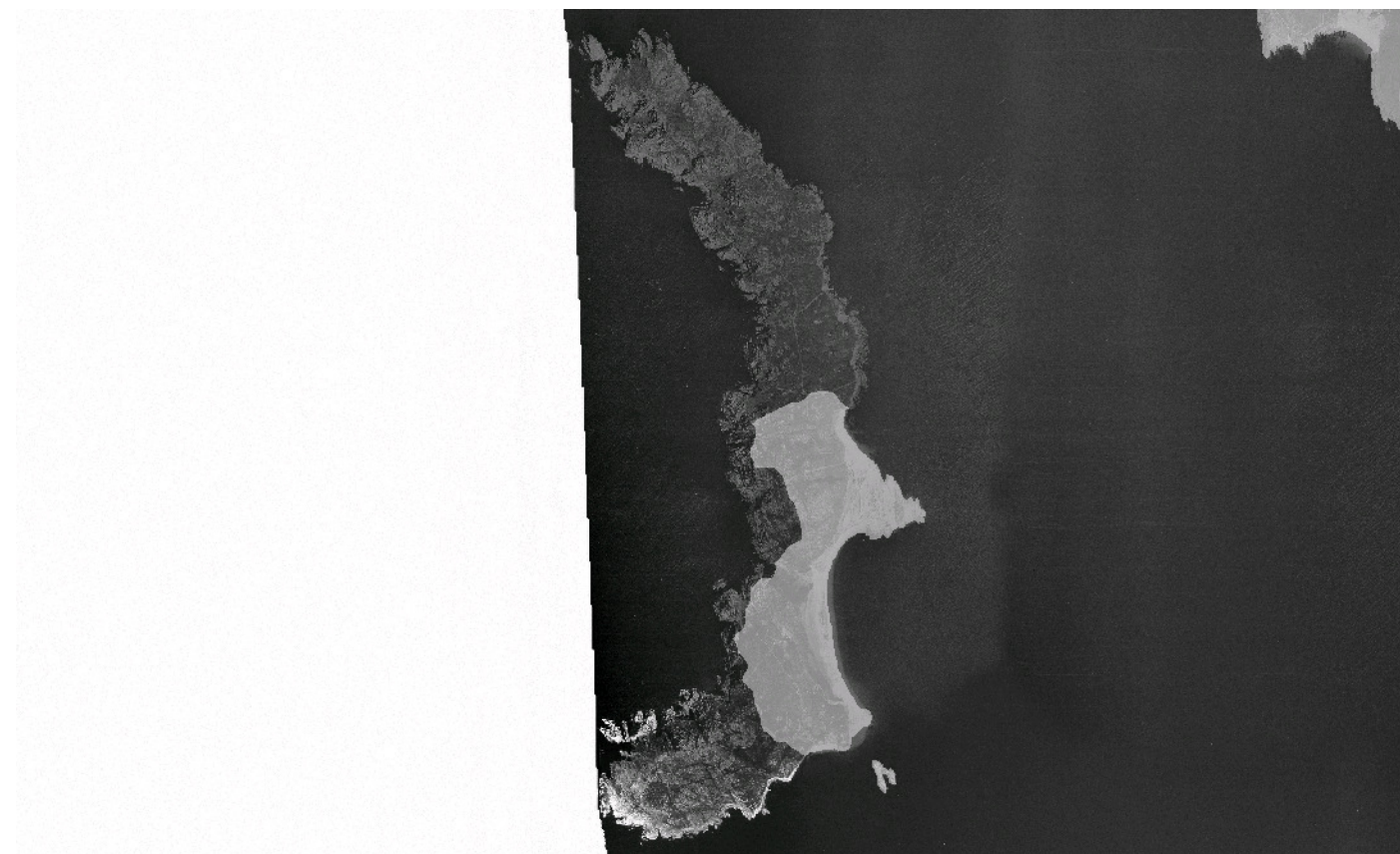
## RISCOS E IMPACTOS

A completar durante a elaboración dos catálogos e directrices da paisaxe litoral.

## 3. AVALIACIÓN

### VALORACIÓN DA PAISAXE

O arquipélago que forman as illas Cíes é un dos espazos de maior importancia da costa atlántica. A existencia de grandes acantilados fai que dende unha visión afastada as illas parezan emerxer, maxestosas, no medio do océano con maior potencia, ofrecendo espectaculares panorámicas cheas de forza. As diferentes texturas que atopamos nas paredes acantiladas varían segundo a orientación que teñan estas vertentes rochosas. A ausencia de vexetación faise máis presente nos acantilados orientados ao sur, enriquecendo o cromatismo das paredes rochosas, xa que alternan cores vivas coma o amarelo e o verde, que contrastan con tonalidades máis apagadas das zonas rochosas máis castigadas pola ondada. O seu altísimo valor ecolóxico e ambiental reside na súa pertenza ao Parque Nacional Marítimo Terrestre das Illas Atlánticas de Galicia e ao IBA do Contorno Mariño das Rías Baixas, o que a sitúa como un referente mundial. Dende 1988, incluída dentro da consideración ZEPA pola existencia de colonias de aves mariñas que aniñan nestes acantilados. Tamén incluídas na Rede Natura 2000. O interese xeomorfolóxico é máis que destacable pola presenza dos grandes acantilados e covas mariñas, elementos do relevo costeiro que dotan de gran singularidade e forza a paisaxe litoral galega. O pico máis alto encóntrase na zona norte da illa de Monteagudo, no Alto das Cíes, a máis de 175 metros de altitude, e dende alí preséntase diante dos nosos ollos unha impresionante panorámica na que se fusionan de forma harmoniosa os diferentes elementos que compoñen este fermoso espazo natural. Outros puntos de observación constitúeno o observatorio de aves e a formación rochosa coñecida como "Pedra da Campá", perforada polo efecto erosivo dos ventos atlánticos. Outra destas curiosas formacións erosivas coñecida como a "cadeira da raíña" constitúe un miradoiro natural sobre o que se permite observar as dúas vertentes das illas. Destacar por último a única praia existente nesta unidade, das Margaridas, pequena cala próxima á punta do Ferreiro.





#### 4. PLANIFICACIÓN

##### OBXECTIVOS DE CALIDADE PAISAXÍSTICA

A completar durante a elaboración dos catálogos e directrices da paisaxe litoral.

##### ACCIÓNNS

A completar durante a elaboración dos catálogos e directrices da paisaxe litoral.

##### ÁMBITOS DE REQUALIFICACIÓN

Nesta unidade non se contemplan posibles ámbitos de requalificación.

#### Lenda / Leyenda

##### Usos do solo / Usos del suelo

- |   |  |
|---|--|
|  Chairas intermareais / Llanuras intermareales                               |  Matogueiras / Matorrales   |
|  Marismas / Marismas   |  Cultivos e prados / Cultivos y prados                              |
|  Praias / Playas   |  Cultivos frutícolas e de viveiro / Cultivos frutícolas y de vivero |
|  Dunas / Dunas   |  Viñedos / Viñedos  |
|  Lagoas e humedais costeiros / Lagunas y humedales costeros                  |  Cultivos baixo plástico / Cultivos bajo plástico                   |
|  Cantis / Acantilados  |  Forestal de repoboación / Forestal de repoblación                  |
|  Vexetación costeira / Vegetación costera                                    |  Outras formacións arbóreas / Otras formaciones arbóreas            |
|  Bosques autóctonos / Bosques autóctonos                                     |  Outras masas de auga / Otras masas de agua                         |
|  Bosques de ribeira / Bosques de ribera                                      |  Canteira / Cantera   |
|  Bosques mixtos / Bosques mixtos   |  Artificial / Artificial  |
|  Bosques de recolonización / Bosques de recolonización                       |  |
|  Outras formacións de carácter húmido / Otras formaciones de carácter húmedo |  |

##### Asentamentos / Asentamientos

-  Asentamento de carácter fundacional / Asentamiento de carácter fundacional
-  Desenvolvemento periférico / Desarrollo periférico
-  Asentamento funcional / Asentamiento funcional
-  Agregado urbano / Agregado urbano
-  Nova agrupación / Nueva agrupación
-  Outras edificacións / Otras edificaciones

##### Hidrografía / Hidrografía

##### Patrimonio / Patrimonio

-  Bens de Interese Cultural / Bienes de Interés Cultural
-  Arquitectura industrial, militar e marítima / Arquitectura industrial, militar y marítima
-  Patrimonio arqueolóxico / Patrimonio arqueológico
-  Patrimonio etnográfico / Patrimonio etnográfico
-  Ptos de observación de conca ampla / Ptos de observación de cuenca amplia
-  Puntos de observación didácticos / Puntos de observación didácticos
-  Puntos de observación / Puntos de observación
-  Faros / Faros

##### Toponimia / Toponimia

- Toponimia interior / Toponimia interior
- Núcleos de indentidade do litoral / Núcleos de indentidad del litoral**
- Praia / Playa
- Lugares con enerxía de relevo / Lugares con energía de relieve
- Toponimia de costa / Toponimia de costa
- Espazos de interese paisaxístico / Espacios de interés paisajístico**
- Toponimia de portos / Toponimia de puertos

##### Batimetría / Batimetría

- |   |   |  |   |   |
|---|---|--|---|---|
|  0 m   |  -20 m |  -100 m |  -500 m  |  -2000 m |
|  -10 m |  -50 m |  -200 m |  -1000 m |  -3000 m |












##### Espazos de interese / Espacios de interés

-  Espazos de interese xeomorfolóxico / Espacios de interés geomorfológico
-  Área de interese de Taxón / Área de interés de Taxón
-  Espazos de interese paisaxístico / Espacios de interés paisajístico
-  Espazos de protección de ladeira / Espacios de protección de ladera

##### Rede de Espazos Naturais / Red de Espacios Naturales

##### Liña de dinámica litoral / Línea de dinámica litoral

##### Sistemas territoriais / Sistemas territoriales

-  Zona aeroportuaria / Zona aeroportuaria
-  Pista de ateraxe / Pista de aterrizaje
-  Lámina de auga do porto / Lámina de agua del puerto
-  Zona portuaria / Zona portuaria
-  Ferrocarril / Ferrocarril
-  AVE / AVE
-  Autoestradas e autovías / Autopistas y autovías
-  Corredores e vías rápidas / Corredores y vías rápidas
-  Outras estradas / Otras carreteras
-  Pistas e camiños / Pistas y caminos
-  EDAR / EDAR



1:20.000

0 100 200 400 600 800 Metros

Sistema de referencia: European Datum 1950, fuso 29  
Sistema de referencia: European Datum 1950, fuso 29



